

Bruksanvisning

MagniLink PCViewer Standalone

Tillverkare: LVI Low Vision International

Verkstadsgatan 5

352 46 Växjö

Tel: 0470 - 727700

Fax:0470 - 727725

info@lvi.se

www.lvi.se

Innehållsförteckning

1	Om LVI.....	5
2	Introduktion av MagniLink PCViewer.....	6
2.1	Minimala systemkrav	6
2.2	Rekommenderade systemkrav.....	6
3	Installation av mjukvaran	7
4	Licensiering	10
4.1	Röster och funktioner	11
5	Använda mjukvaran	12
5.1	Funktioner via menyer	12
5.2	Funktioner via tangentbordet.....	14
5.3	Styrning via musen.....	16
5.4	Informations- och inställningsfönster	16
5.5	Kvalitet på OCR-behandling.....	21
6	Uppdatera mjukvaran	22

1 Om LVI

LVI Low Vision International AB grundades 1978 och är en av världens ledande tillverkare av hjälpmedel för synsvaga. Utveckling av nya produkter sker i nära samarbete med användare och professionell personal inom synrehabiliteringen. LVI är kvalitetscertifierat enligt ISO 9001 och miljöcertifierat enligt ISO 14001.

Informationen i denna bruksanvisning har noga kontrollerats och anses vara korrekt. LVI tar inget ansvar för några felaktigheter som denna bruksanvisning kan innehålla. LVI är inte ansvarig för några direkta eller indirekta skador som resultat från informationen i denna bruksanvisning. Eftersom produktutveckling ständigt sker, förbehåller sig LVI rätten att när som helst utan föregående information göra förbättringar i denna bruksanvisning och den produkt som beskrivs i densamma.

2 Introduktion av MagniLink PCViewer

MagniLink PCViewer är en mjukvara som används för att OCR-behandla texter och få dem upplästa av en talsyntes. Det är bland annat möjligt att spara och öppna resultatet av en OCR-behandling och man kan välja mellan flera visningslägen. Det går även att koppla in ett MagniLink kamerasytem och OCR-behandla det kameran visar.

2.1 Minimala systemkrav

- Microsoft Windows 7.
- i3 processor, 1 GB RAM-minne (32 bitars), 2 GB RAM-minne(64-bitars).

2.2 Rekommenderade systemkrav

- Microsoft Windows 7.
- i5 eller i7 processor, 4 GB RAM-minne, externt grafikkort med minst 512 MB inbyggt minne.

LVI har testat mjukvaran på ett flertal datorer utan problem, men det är ingen garanti för att systemet kommer fungera på samtliga datorer som följer specifikationen. LVI rekommenderar att testa mjukvaran med den dator som skall användas, för att säkerställa kompatibiliteten.

3 Installation av mjukvaran

NOT



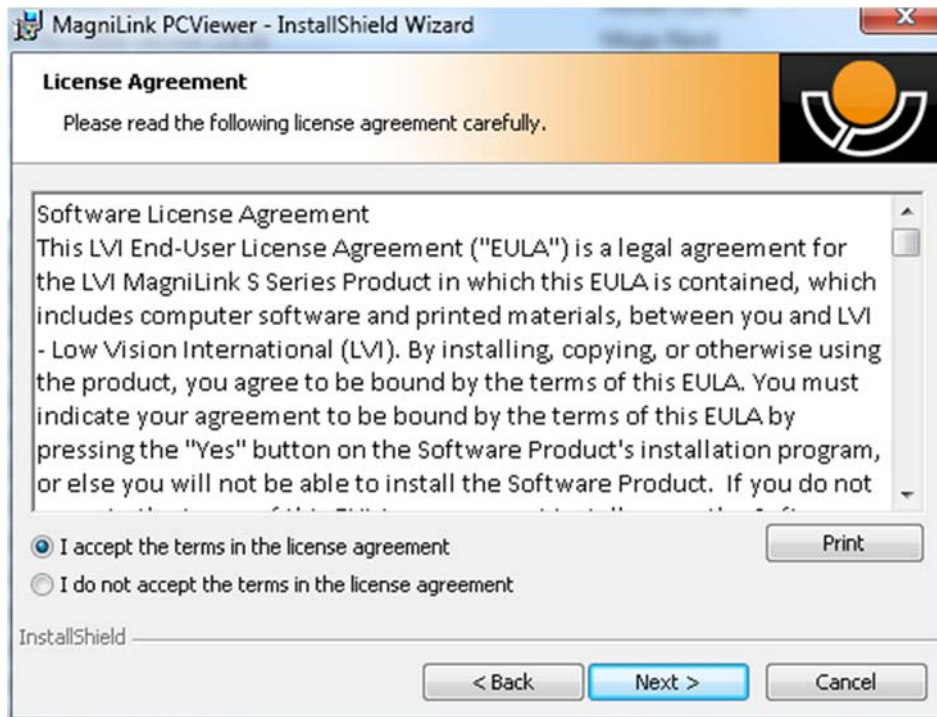
Installationen kräver administratörsbehörighet på datorn och att installationen sker för det aktuella användarkontot.

Stoppa in USB-stickan med programvaran i ett utav datorns USB-uttag. Starta installationen genom att klicka på filen "**Setup**" som ligger i katalogen "**MagniLink PCViewer**".

När installationsprogrammet startar, följ instruktionerna på skärmen för att fullfölja installationen av mjukvaran, eller se nedan för en mer detaljerad beskrivning.



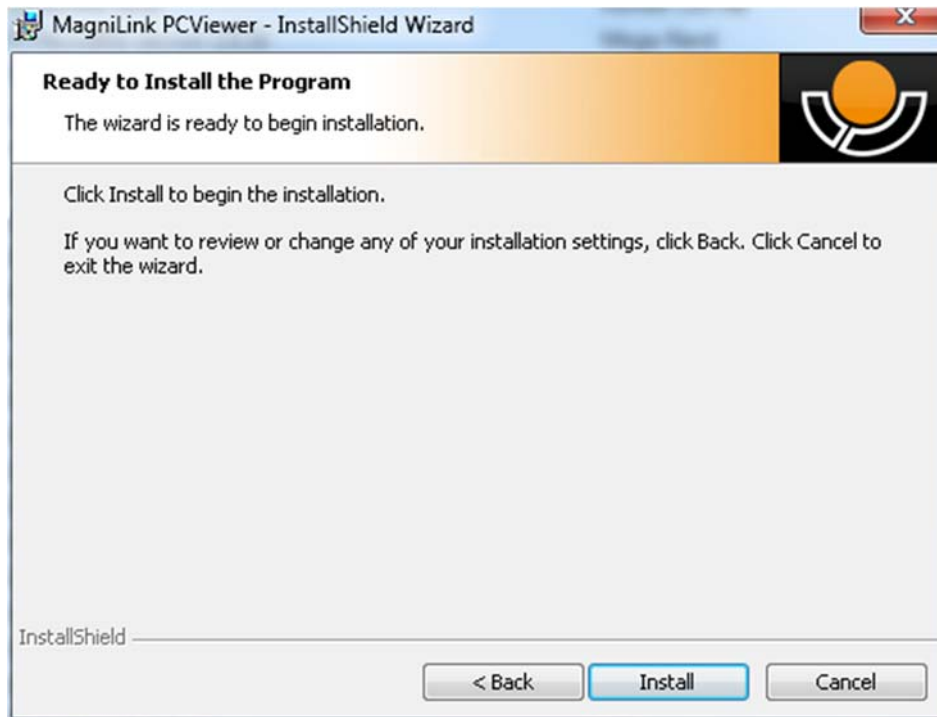
Välj "Next" i dialogrutan "Welcome to the InstallShield Wizard for MagniLink PCViewer".



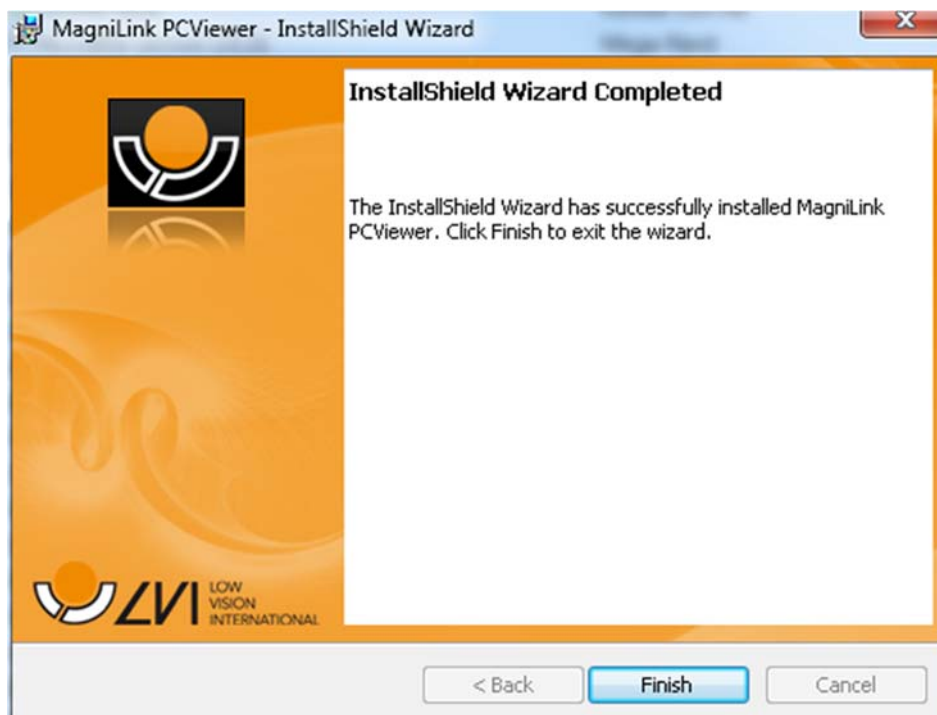
Läs texten i "License Agreement", godkänn genom att välja "I accept the terms of the license agreement" och tryck "Next" för att starta installationen.



Här skall du kryssa i de språk som du har licens för. Tryck sedan "Next" för att fortsätta med installationen.



Välj "Install" i dialogrutan "Ready to Install the Program".

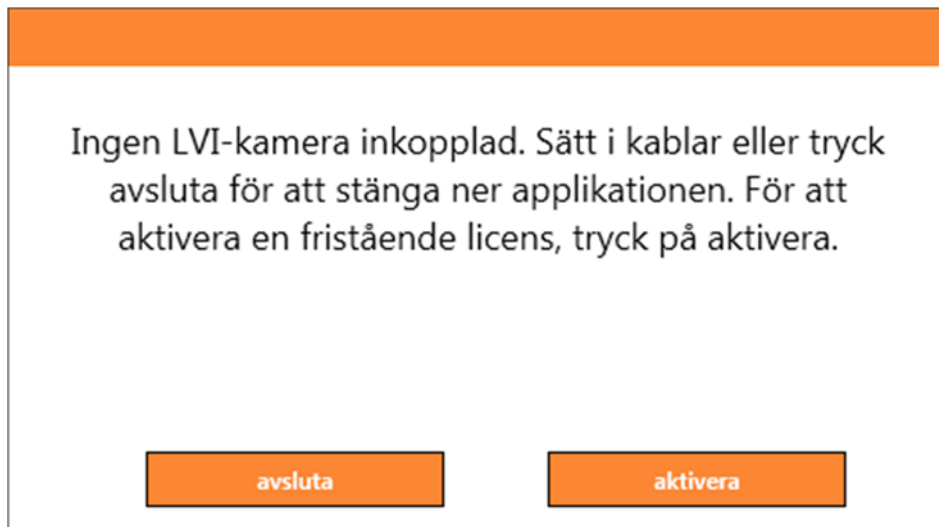


Välj "Finish" i dialogrutan "InstallShield Wizard Complete".

4 Licensiering

För att licensiera mjukvaran krävs en aktiveringsnyckel. En aktiveringsnyckel ligger på USB-stickan. Fler aktiveringsnycklar kan köpas från din LVI distributör.

För att aktivera en Licens, starta applikationen. Följande dialog kommer då att visas.



Klicka "aktivera". Om applikationen får kontakt med aktiveringsservern, kommer följande dialogruta visas.

ACTIVATIONSDIALOG

Aktivering tillåter att programmet körs utan en LVI-kamera. Om du har en aktiveringsnyckel kan du skriva in den och trycka på aktivera.

Email

Aktiveringsnyckel

stäng aktivera

Skriv in din E-postadress och din aktiveringsnyckel, klicka sedan på "aktivera". Det är nu möjligt att börja använda mjukvaran.

5 Använda mjukvaran

Mjukvaran kan startas med ikonen på skrivbordet, från startmenyn eller genom kortkommandon Ctrl + Alt + S.

5.1 Funktioner via menyer

Applikationen består av ett fönster med flikar och grupper av knappar. Det finns en flik för applikationens inställningar och en flik för att hantera OCR-behandlingar.



1. Spara dokument

Öppnar en dialogruta. Ett filnamn (dagens datum och tid) föreslås automatiskt. Det är möjligt att spara texten som en Wordfil (.docx), PDF-fil, textfil (.txt), WAV-fil (.wav) och zip-fil.

2. Öppna dokument (OCR-behandla)

Öppnar en dialogruta. Välj i dialogrutan den fil som skall öppnas. Det är möjligt att öppna PDF-filer och bildfilerna, .bmp, .jpg, .png, .gif och .tiff samt sparade zip-filer.

3. Växla färger

Ändra färger på den OCR-behandlade texten.

4. Typsnitt

Ändrar typsnittet för den OCR-behandlade texten. Det är också möjligt att välja fet och kursiv text. Vilket typsnitt som används har ingen inverkan på resultatet av OCR-behandlingen.

5. Fontstorlek

6. Starta/pausa uppläsning

7. Stoppa uppläsning

Nästa uppläsning sker ifrån textens början.

8. Växla visningsläge

Växlar visningsläge för OCR-behandlad text. De visningslägen som finns tillgängliga är "sidläge", "radläge", "ordläge", "bildläge", "bild och ord" samt "bild och rad".

9. Tyst visningsläge

Växlar till tyst visningsläge, Det finns två tysta lägen. Ett där texten förflyttas horisontellt på en rad och ett där texten förflyttas vertikalt i en kolumn.

10. Läs föregående

Med denna knapp kan användaren stega bakåt i texten. Om läsläget är valt till tecken, läses ett tecken vid varje knapptryck. Är läsläget ord så stegar man ord för ord bakåt i texten. Är läsläget mening så stegar man en mening bakåt. Är läsläget block, stegar man ett block bakåt.

11. Läs nästa

Med detta kommando kan användaren stega framåt i texten. Om läsläget är valt till tecken, läses ett tecken vid varje knapptryck. Är läsläget ord så stegar man ord för ord framåt i texten. Är läsläget mening så stegar man en mening framåt. Är läsläget block, stegar man ett block framåt.

12. Växla läsläge

Med detta kommando väljs vilket läsläge som skall användas när kommandona "Läs föregående" och "Läs nästa" trycks in.

De lägen som finns är, tecken, ord, mening, block och vy. Vilka lägen som kan väljas beror på visningsläget.

13. Volyminställning

14. Hastighetsinställning

15. Sidor

Visar alla OCR-behandlade sidor. Det är möjligt att växla sida genom att klicka på någon av sidorna.

16. Nästa bilddelningsläge

Växlar till nästa bilddelningsläge. För att växla till föregående läge, håll ner Shift när du trycker på knappen.

17. Alltid överst

Aktivera/avaktivera alltid överst.

18. Hjälp

Öppnar bruksanvisningen i standardapplikationen för att visa PDF-filer.

5.2 Funktioner via tangentbordet

De flesta funktionerna kan hanteras via tangentbordet. Det är möjligt att i inställningarna ändra på kortkommandona. Här följer standardinställningarna för kortkommandona.

F1	Standardfärger
F2	Positiva färger framåt
Shift + F2	Positiva färger bakåt
F3	Negativa färger framåt
Shift + F3	Negativa färger bakåt
Pil upp	Öka förstoringen
Pil ned	Minska förstoringen
Ctrl + A	Alltid överst
Ctrl + H	Göm menyer
F12	Öppna bruksanvisning
F9	Inställningar
F11	Standardinställningar
Ctrl + C	Kopiera text
Ctrl + M	Minimera applikationen
F8	Nästa vy
Ctrl + F8	Föregående vy
Ctrl + Minus	Minska menystorlek
Ctrl + Plus	Öka menystorlek
Ctrl + V	Klistra in Texten som klistras in ersätter befintlig text.
Ctrl + Shift + V	Klistra in och lägg till Texten som klistras in läggs till i en ny sida.
Alt + F5	Spara dokument
Alt + F6	Öppna dokument
Pil upp	Förstora
Pil ned	Förminska
Shift + Plus	Öka fontstorlek

Shift + Minus	Minska fontstorlek
1	Starta uppläsning
2	Stoppa uppläsning
B	Växla visningsläge
N	Tyst läge
3	Läs föregående
4	Läs nästa
5	Växla läsläge
Page Down	Nästa sida Om flera sidor är inskannade, bläddrar man till nästa sida.
Page Up	Föregående sida Om flera sidor är inskannade, bläddrar man till föregående sida.
Delete	Ta bort aktuell sida Om flera sidor är inskannade, tar man bort aktuell sida.
8	Minska volym
9	Öka volym
6	Minska talhastighet
7	Öka talhastighet
Ctrl + 0	Nästa röst
A	Panorera vänster (Om dokumentet är förstorat)
D	Panorera höger (Om dokumentet är förstorat)
W	Panorera upp (Om dokumentet är förstorat)
S	Panorera ned (Om dokumentet är förstorat)

5.3 Styrning via musen

Viss funktionalitet kan styras med musen.

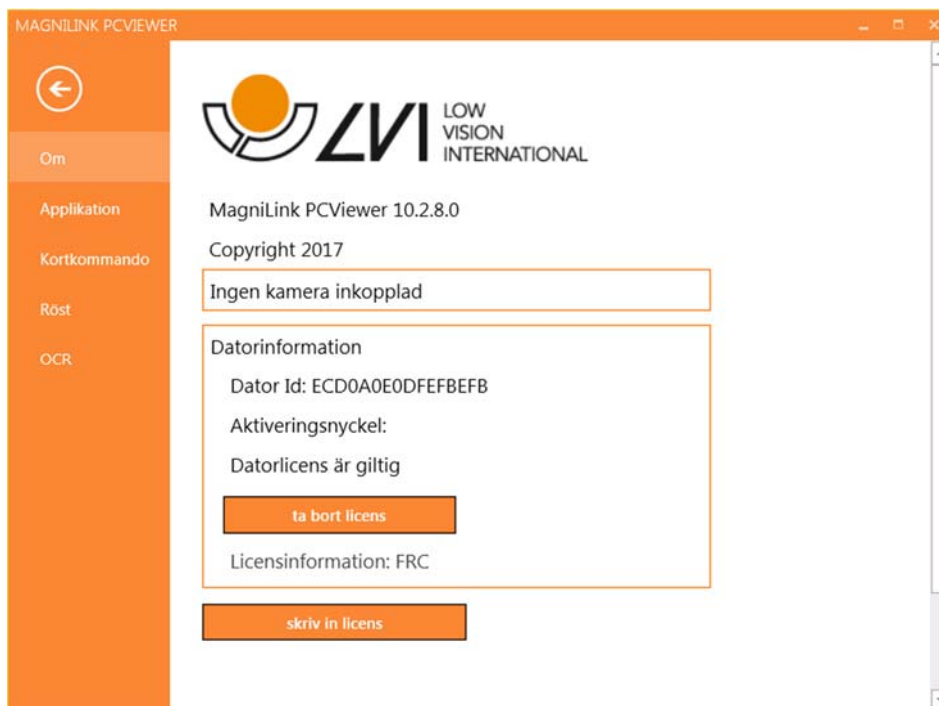
- Vänster musknapp används för att starta eller stoppa talet.
- Genom att rulla på skrollhjulet kan man förstora eller förminska bilden och fontstorleken.
- Genom att hålla ned höger musknapp eller skrollhjulet och sedan dra muspekaren kan man panorera i bilden (Om den är förstorad).

Det är möjligt öppna ett dokument genom att dra in och släppa det i applikationen.

5.4 Informations- och inställningsfönster

Informations- och inställningsfönstret består av ett antal olika flikar som innehåller applikationsinformation och inställningsalternativ.

5.4.1 Om applikationen



Under den här fliken finns information om mjukvarans version och licensinformation för kameran och datorn.

Om man vill avaktivera en fristående licens kan man trycka på knappen "ta bort licens". Licensen kommer då att avaktiveras på servern och det blir möjligt att aktivera den på en annan dator.

Om man vill uppdatera kamerans licens eller aktivera en datorlicens, kan man göra det genom att trycka på knappen "skriv in licens".

5.4.2 Applikationsinställningar



Aktivera CCTV-gränssnitt

Genom att aktivera den här funktionen så har MagniLink PCViewer stöd för att samarbeta med förstöringsprogramvarorna från ZoomText och SuperNova.

Automatiska uppdateringar

Det går att ställa in ifall MagniLink PCViewer skall leta efter uppdateringar. Det går också att ställa in hur ofta den skall leta; "En gång per dag", "En gång per vecka" och "En gång per månad". Du kan även välja att göra uppdateringen manuellt genom att klicka på "sök efter uppdatering nu" (obs: det krävs Internetuppkoppling för både automatisk och manuell uppdatering).

Språk

Ändra språk på mjukvaran. Mjukvaran är inställd att använda samma språk som datorns standard. Om inte språket är tillgängligt väljs engelska automatiskt som standard.

Tillgängliga språk:

- Engelska
- Tyska
- Danska
- Spanska

- Finska
- Franska
- Holländska
- Norska
- Svenska

Bilddelningslägen

Det går att välja vilka lägen man vill ha när man växlar bilddelningsläge.

Inställningsprofiler

Det går att spara och ladda inställningsprofiler.

Menystorlek

Här kan man ändra storlek på menyerna och knapparna.



Grupper

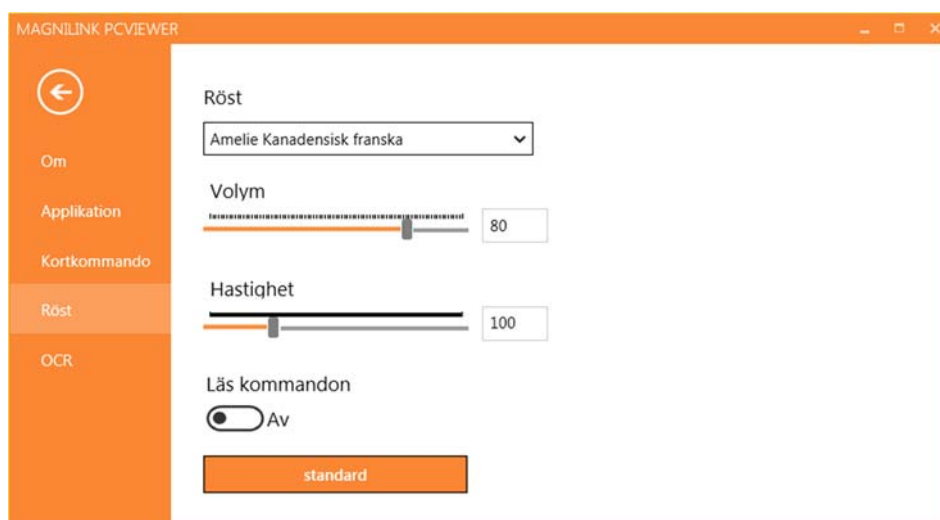
Det är möjligt att välja vilka grupper av knappar som skall finnas i menyerna.

5.4.3 Kortkommandon



Här kan de kortkommandon som applikationen använder ändras. För att ändra ett kortkommando, tabba till det kortkommando som skall ändras och tryck in den nya tangentbordskombinationen. Det är möjligt att ställa in två olika kombinationer för samma kommando. Om en kombination som redan används för ett annat kommando trycks in så kommer det andra kommandot att nollställas. Det blir då nödvändigt att trycka in ny tangentbordskombination för det andra kommandot.

5.4.4 Talinställningar



Röst

Om det finns flera röster tillgängliga kan användaren välja mellan dessa.

Volym

Inställning av ljudnivån på rösten.

Hastighet

Inställning av talhastighet.

Läs kommandon

När denna är ikryssad läser applikationen upp menyerna när man använder dem.

5.4.5 OCR-inställningar



Typsnitt

Här kan användaren ställa in vilket typsnitt som skall användas för att visa upp den OCR-behandlade texten. Vilket typsnitt som används har ingen inverkan på resultatet av OCR-behandlingen.

Kolumnläge

När denna inställning är aktiv så behandlar OCR-motorn texten kolumnvis, vilket är lämpligt om det är en text i en tidning som skall OCR-behandlas.

Starta tal efter OCR

Om denna kryssruta är markerad kommer uppläsning att starta automatiskt efter det att en bild har OCR-behandlats.

Automatisk språkidentifiering

När denna funktion är aktiverad så försöker applikationen identifiera vilket språk som har OCR-behandlats och ändra rösten därefter.

5.5 Kvalitet på OCR-behandling

För att få ett så bra resultat som möjligt på OCR-behandlingen, tänk på följande.

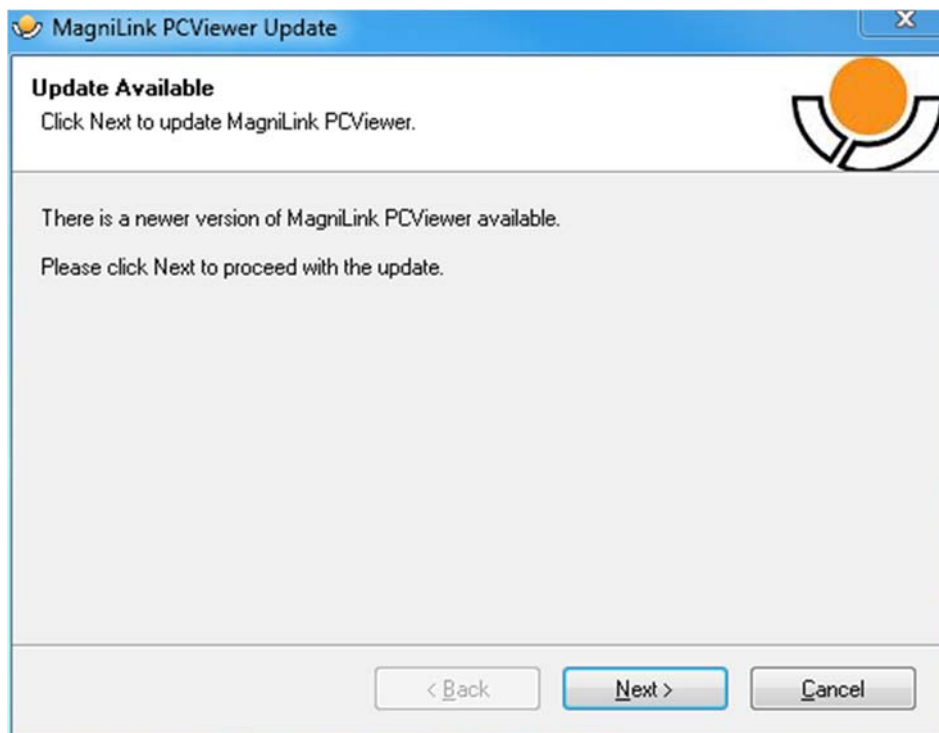
- Se till att förstoringen är tillräcklig. För liten text gör att OCR-resultatet blir dåligt. Minst 12pt rekommenderas vid minsta förstoringen på läskameran.
- Vissa teckensnitt kan vara svårtolkade för OCR-motorn.
- Det är viktigt att textens kontrast är tillräcklig.
- Det är viktigt att OCR-motorns språk överensstämmer med textens språk.

6 Uppdatera mjukvaran

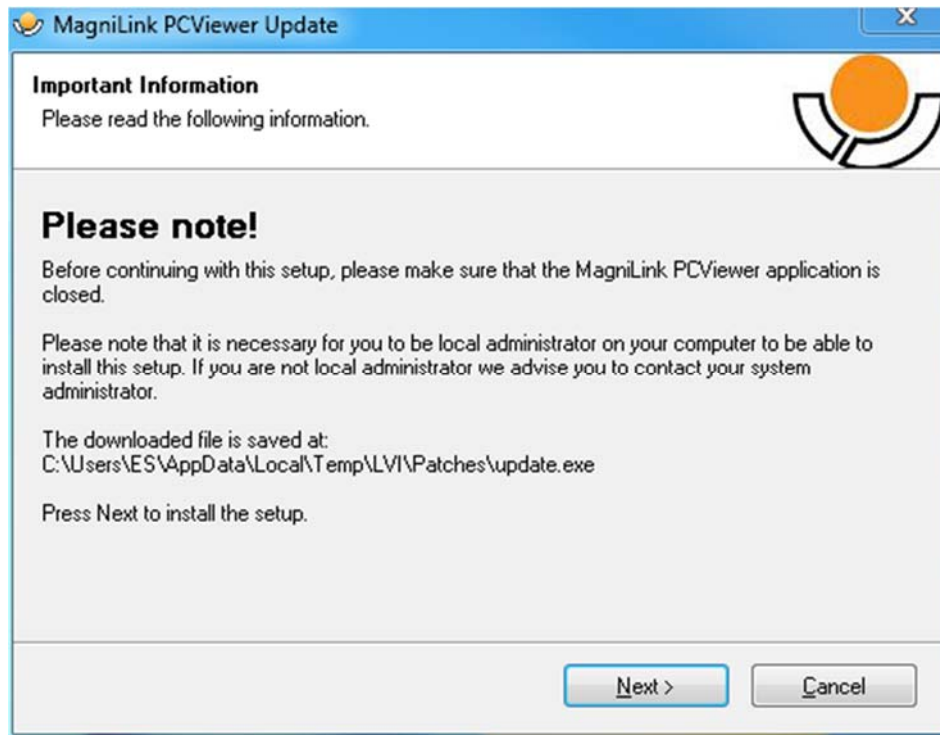
När en ny version av mjukvaran släpps går det att uppdatera den. Följ instruktionen nedan när applikationen hittar en ny version.



Klicka "Next" i dialogrutan "Welcome". Om det finns en uppdatering visas följande dialogruta.



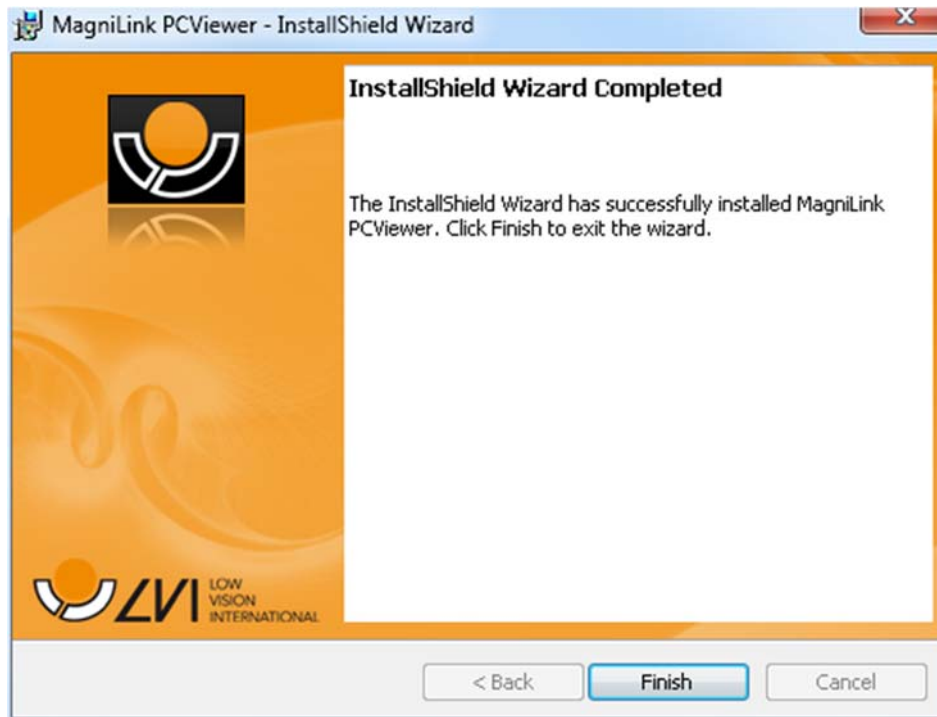
Klicka "Next" i dialogrutan "Update available" för att starta nedladdningen av uppdateringen.



Se till att stänga ner MagniLink PCViewer innan du klickar "Next" i dialogrutan "Important information".



Klicka "Update" i dialogrutan "Welcome to the Patch for MagniLink PCViewer".



Klicka "Finish" i dialogrutan "Installshield Wizard Completed".

Alfabetiskt index

Använda mjukvaran	12
Applikationsinställningar	17
Funktioner via menyer.....	12
Funktioner via tangentbordet	14
Informations- och inställningsfönster.....	16
Installation av mjukvaran.....	7
Introduktion av MagniLink PCViewer.....	6
Kortkommandon.....	19
Kvalitet på OCR-behandling	21
Licensiering.....	10
Minimala systemkrav	6
OCR-inställningar	20
Om applikationen.....	16
Om LVI.....	5
Rekommenderade systemkrav	6
Röster och funktioner	11
Styrning via musen	16
Talinställningar.....	19
Uppdatera mjukvaran.....	22