

Gebruikershandleiding

MagniLink PCViewer Standalone

Producent: LVI Low Vision International

Verkstads­gatan 5

Tel: +46 470-727700

info@lvi.se

SE-352 46 Växjö

Fax: +46 470-727725

www.lvi.se

Inhoud

1	Over LVI.....	5
2	Introductie MagniLink PCViewer	6
2.1	Minimum systeemeisen	6
2.2	Aanbevolen systeemeisen	6
3	Installatie van de software.....	7
4	Licentie	10
4.1	Stemmen en functies.....	11
5	Gebruik van de software	12
5.1	Functies via menu's	12
5.2	Functies via het toetsenbord	14
5.3	Functies via de muis	16
5.4	Venster Informatie en instellingen.....	16
5.5	Kwaliteit van het OCR-proces.....	21
6	Updaten van de software	22

1 Over LVI

LVI Low Vision International AB is opgericht in 1978 en is wereldwijd één van de meest toonaangevende producenten van apparatuur voor personen met een beperkt gezichtsvermogen. Nieuwe producten worden ontwikkeld in nauwe samenwerking met gebruikers en professionals op het gebied van visuele rehabilitatie. LVI is gecertificeerd volgens ISO 9001 (kwaliteitsbewaking) en ISO 14001 (milieu).

LVI aanvaardt echter geen verantwoordelijkheid voor mogelijke onvolkomenheden in deze handleiding. LVI aanvaardt in geen geval aansprakelijkheid voor directe, indirecte, punitieve, bijkomende of gevolgschade als gevolg van enige onjuistheid of tekortkoming in deze handleiding. LVI behoudt zich te allen tijde het recht voor, deze handleiding en de daarin beschreven producten in het kader van voortdurende productontwikkeling zonder voorafgaande kennisgeving of daaruit voortvloeiende andere verplichting te verbeteren.

2 Introductie MagniLink PCViewer

MagniLink PCViewer is een stukje software dat wordt gebruikt voor de OCR-verwerking van teksten, die dan hardop kunnen worden voorgelezen via spraaksynthese. U kunt de resultaten van de OCR-verwerking opslaan en openen en kiezen tussen een aantal weergavemodi. U kunt ook een MagniLink-camerasysteem aansluiten en wat de camera ziet door middel van OCR-verwerking doorgeven.

2.1 Minimum systeemeisen

- Microsoft Windows 7.
- i3 processor, 1 GB RAM (32 bit) 2 GB RAM (64 bit).

2.2 Aanbevolen systeemeisen

- Microsoft Windows 7.
- i5 of i7 processor, 4 GB RAM, externe grafische kaart met minimaal 512 MB intern geheugen.

LVI heeft de software met succes op een groot aantal computers getest, maar kan niet garanderen dat het systeem werkt op alle computers die aan de specificaties voldoen. LVI raadt aan de software te testen met de computer die zal worden gebruikt, met het oog op waarborging van de compatibiliteit.

3 Installatie van de software

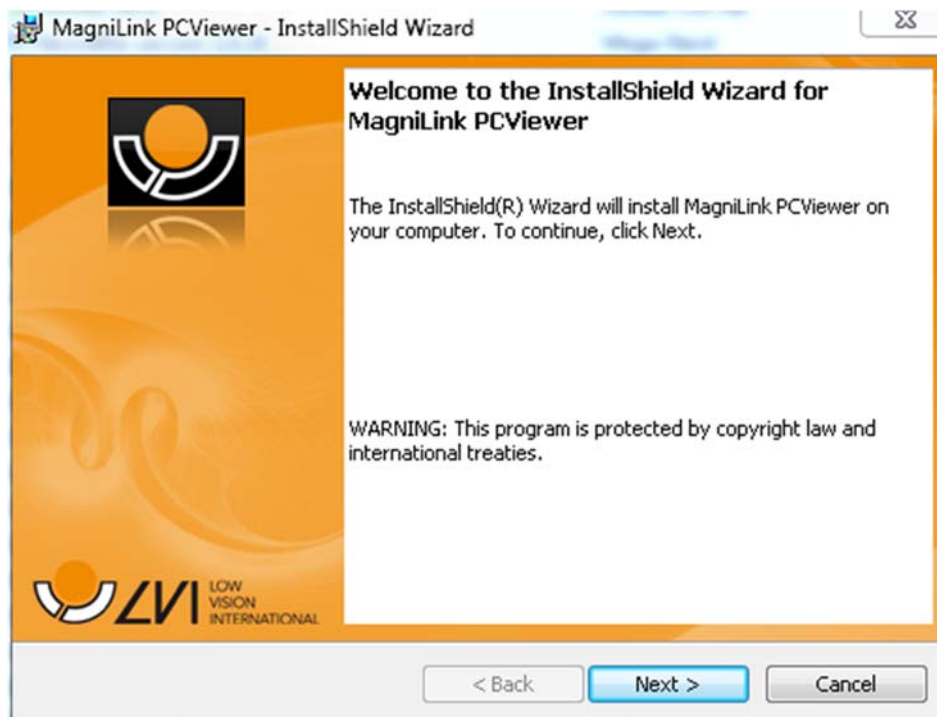
N.B.



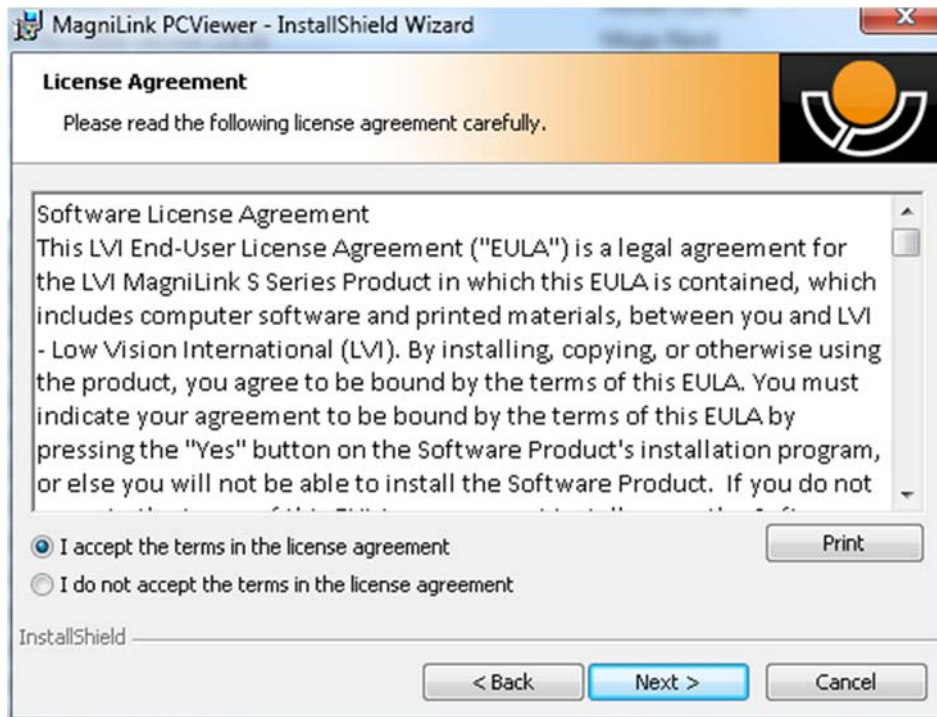
Voor installatie dient u geautoriseerd te zijn als administrateur van de betreffende computer en installatie vindt plaats op de in gebruik zijnde gebruikersaccount.

Steek de USB-stick met de software in een van de USB-poorten van de computer. Start de installatie door te klikken op het bestand "**Setup**" in de map "**MagniLink PCViewer**".

Volg na het starten van het installatieprogramma de aanwijzingen op het scherm en voltooi de installatie van de software, of lees eerst de onderstaande gedetailleerde beschrijving.



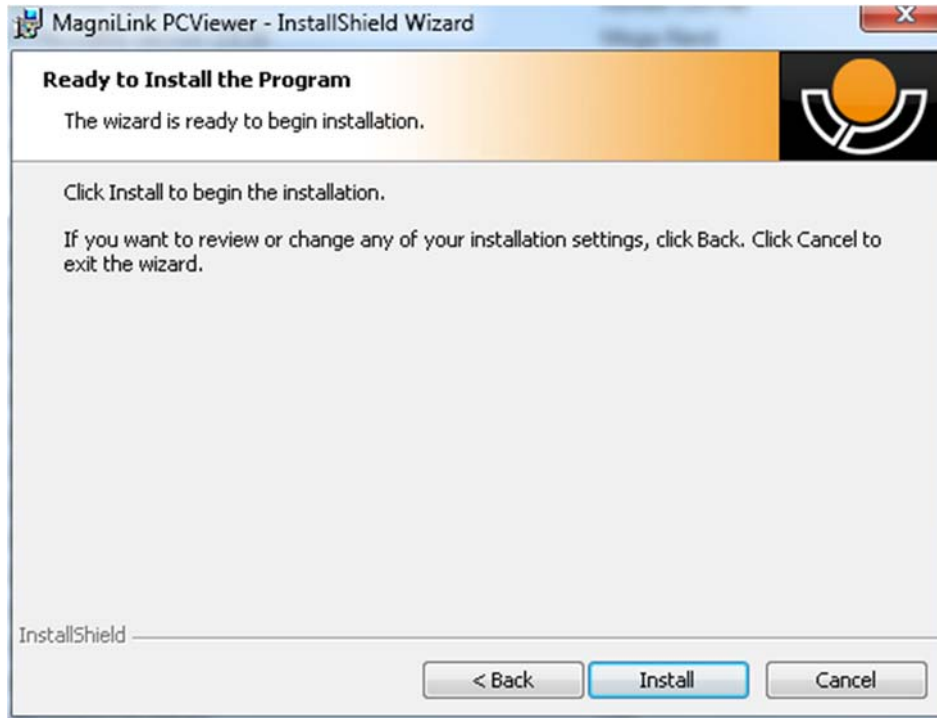
Kies "**Volgende**" in het dialoogvenster "**Welcome to the InstallShield Wizard for MagniLink PCViewer**".



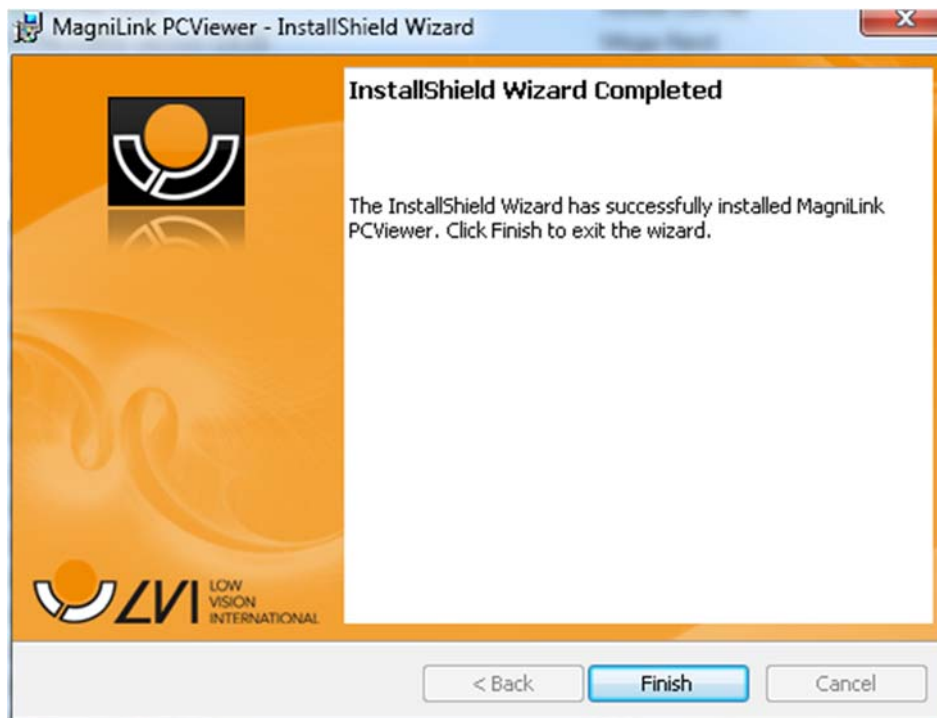
Lees de tekst in "Licentieovereenkomst", accepteer deze door het kiezen van "Ik accepteer de voorwaarden van de licentieovereenkomst" en klik op "Volgende" om de installatie te starten.



Hier kunt u de talen selecteren waarvoor u een licentie hebt. Klik vervolgens op "Volgende" en ga verder met de installatie.



Kies "Installeren" in het dialoogvenster "Gereed om het programma te installeren".



Kies "Voltooien" in het dialoogvenster "InstallShield Wizard Gereed".

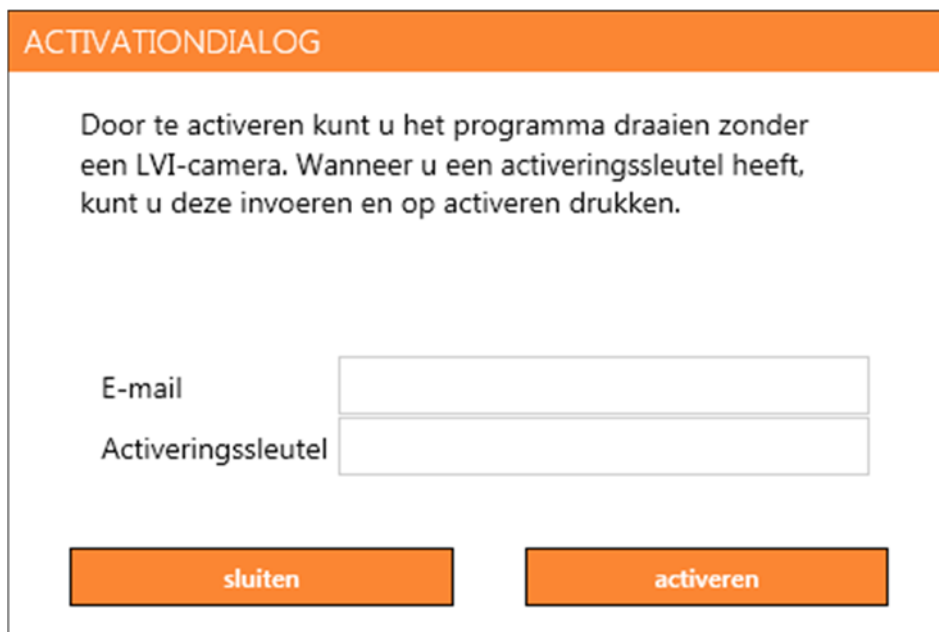
4 Licentie

Om de software te licentiëren hebt u een activeringscode nodig. Op de USB-stick vindt u een activeringscode. U kunt meer activeringscodes van uw LVI-distributeur.

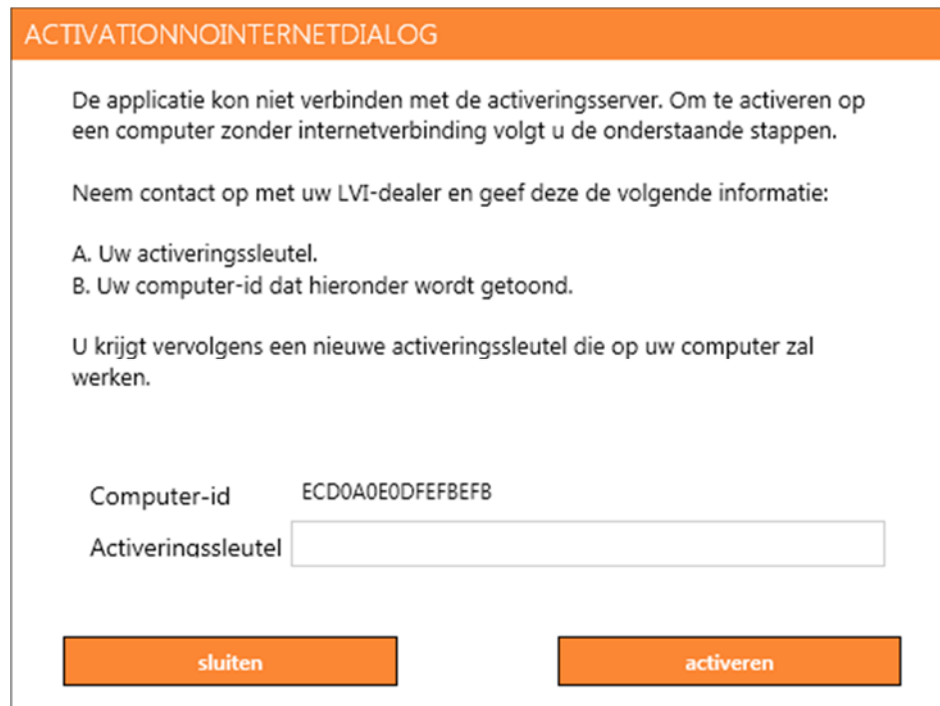
Om een licentie te activeren start u de toepassing. Het volgende dialoogvenster wordt weergegeven.



Klik op "Activeren". Als de toepassing contact maakt met de activeringsserver, wordt het volgende dialoogvenster weergegeven.



Voer uw e-mailadres en uw activeringscode in en klik op "Activeren". U kunt nu beginnen met het gebruik van de software.



Als er geen internetverbinding is of als de toepassing geen verbinding kan maken met de activeringsserver, wordt het volgende dialoogvenster weergegeven. Volg de instructies en neem contact op met uw LVI-distributeur om de toepassingen te activeren.

4.1 Stemmen en functies

de software kan worden gelicentieerd met verschillende functies.

- U kunt een licentie krijgen voor een systeem dat niet in verbinding staat met het internet.
- Het is mogelijk om een licentie op het systeem te krijgen met stemmen in de volgende talen:
Engels (VS), Engels (VK), Duits, Frans, Fins, Italiaans, Nederlands (BE), Nederlands (NL), Zweeds, Deens, Pools, Spaans, Portugees, Noors, Engels (AU), Russisch, Frans (CA), Arabisch, Hebreeuws, Hongaars, Roemeens, Bulgaars, Tsjechisch, Slowaaks, Kroatisch, Turks, Grieks.

5 Gebruik van de software

De software kan worden gestart vanaf het pictogram op het bureaublad, vanaf het startmenu of met gebruik van het sneltoetscommando Ctrl + Alt + S.

5.1 Functies via menu's

De toepassing bestaat uit een venster met tabbladen en groepen van knoppen. Er is één tabblad voor toepassingsinstellingen en een ander tabblad voor het beheren van de OCR-verwerking.



1. Documenten opslaan

Er wordt een dialoogvenster geopend. U krijgt automatisch een voorstel voor een bestandsnaam (actuele datum en tijd). Het is mogelijk om de tekst als een Word-bestand (.docx), pdf-bestand, tekstbestand (.txt), WAV-bestand (.wav) of zip-bestand op te slaan.

2. Document openen (met OCR-verwerking)

Er wordt een dialoogvenster geopend. Selecteer vanaf het dialoogvenster het bestand dat u wilt openen. Het is mogelijk om pdf-bestanden en afbeeldingsbestanden, .bmp, .jpg, .png, .gif en .tiff te openen, evenals opgeslagen zip-bestanden.

3. Kleuren wijzigen

Wijzigt de kleuren van de OCR-verwerkte tekst.

4. Lettertype

Wijzigt het lettertype van de OCR-verwerkte tekst. U kunt ook kiezen voor dik- en schuingedrukte tekst. Het lettertype dat wordt gebruikt heeft geen invloed op het resultaat van de OCR-bewerking.

5. Lettergrootte

6. Start/Pauze lezen

7. Stop lezen

Het lezen wordt hervat aan het begin van de tekst.

8. Wijzigen van de weergavemodus

Wijzigt naar weergavemodus voor OCR-verwerkte tekst. De beschikbare weergavemodi zijn "page view", "row view", "word view", "image view", "image and word" en "image and row".

9. Stille display-modus

Schakelt over naar stille display-modus. Er zijn twee stille modi; een waar de tekst horizontaal wordt verplaatst op een regel en een waar de tekst verticaal wordt verplaatst in een kolom.

10. Lezen voorafgaande

Met deze knop kan de gebruiker teruggaan in de tekst. Als de leesmodus is ingesteld op teken, wordt bij elke druk op de toets één teken gelezen. Als de leesmodus is ingesteld op woord, beweegt u woord voor woord terug door de tekst. Als de leesmodus is ingesteld op zin, beweegt u één zin terug. Als de leesmodus is ingesteld op blok, beweegt u één blok terug.

11. Lezen volgende

Met dit commando kan de gebruiker vooruitgaan in de tekst. Als de leesmodus is ingesteld op teken, wordt bij elke druk op de toets één teken gelezen. Als de leesmodus is ingesteld op woord, beweegt u woord voor woord vooruit door de tekst. Als de leesmodus is ingesteld op zin, beweegt u één zin vooruit. Als de leesmodus is ingesteld op blok, beweegt u één blok vooruit.

12. Switchen leesmodus

Met dit commando kiest u de leesmodus die moet worden toegepast als het commando "Read previous" of "Read next" wordt ingevoerd. De beschikbare modi zijn: teken, woord, zin, blok en weergave. De modi die kunnen worden geselecteerd, veranderen afhankelijk van de weergavemodus.

13. Volume-instelling

14. Snelheidsinstelling

15. Pagina's

Toont alle OCR-verwerkte pagina's. Klik op een van de pagina's om van pagina te wisselen.

16. Volgende splitscreen modus

Hiermee schakelt u over naar de volgende splitscreen modus. Als u naar de vorige modus wilt overschakelen, houdt u SHIFT ingedrukt terwijl u op de knop klikt.

17. Altijd bovenaan

Activeert "altijd bovenaan" of schakelt dit uit

18. Help

Opent de gebruikershandleiding in de standaardtoepassing voor het tonen van pdf-bestanden.

5.2 Functies via het toetsenbord

De meeste functies kunnen worden bediend met gebruik van het toetsenbord. De sneltoetscommando's kunnen in de instellingen worden gewijzigd. Hieronder volgen de standaardinstellingen van de sneltoetscommando's.

F1	Standaard kleuren
F2	Positieve kleuren vooruit
Shift + F2	Positieve kleuren achteruit
F3	Negatieve kleuren vooruit
SHIFT + F3	Negatieve kleuren achteruit
Pijltje omhoog	De vergroting vergroten
Pijltje omlaag	Vergroting verminderen
Ctrl + A	Altijd bovenaan
Ctrl + H	Menu's verbergen
F12	Open de gebruikershandleiding
F9	Instellingen
F11	Standaardinstellingen
Ctrl + C	Tekst kopiëren
Ctrl + M	Toepassing minimaliseren
F8	Volgend beeld
Ctrl + F8	Vorig beeld
Ctrl + min	Menuformaat verkleinen
Ctrl + plus	Menu formaat vergroten
Ctrl + V	Plakken Tekst die wordt geplakt, vervangt bestaande tekst.
Ctrl + Shift + V	Plakken en toevoegen Tekst die is geplakt wordt toegevoegd aan een nieuwe pagina.
Alt + F5	Documenten opslaan
Alt + F6	Openen van document
Pijltje omhoog	Vergroten
Pijltje omlaag	Krimpen

Shift + Plus	Lettergrootte vergroten
Shift + Minus	Lettergrootte verkleinen
1	Start lezen
2	Stop lezen
B	Wijzigen van de weergavemodus
N	Stille modus
3	Lezen voorafgaande
4	Lezen volgende
5	Switchen leesmodus
Pagina naar beneden	Volgende pagina Wanneer meerdere pagina's zijn gescand, gaat u naar de volgende pagina.
Pagina omhoog	Vorige pagina Wanneer meerdere pagina's zijn gescand, gaat u naar de vorige pagina.
Verwijderen	Verwijder de desbetreffende pagina Wanneer meerdere pagina's zijn gescand, verwijdert u de desbetreffende pagina.
8	Verlaagt het volume
9	Verhoogt het volume
6	Verlaagt de spreesnelheid
7	Verhoogt de spreesnelheid
Ctrl + 0	Volgende stem
A	Pan links (Als het document is vergroot)
D	Pan rechts (Als het document is vergroot)
W	Pan omhoog (Als het document is vergroot)
S	Pan omlaag (Als het document is vergroot)

5.3 Functies via de muis

Bepaalde functies kunnen worden bestuurd met de muis.

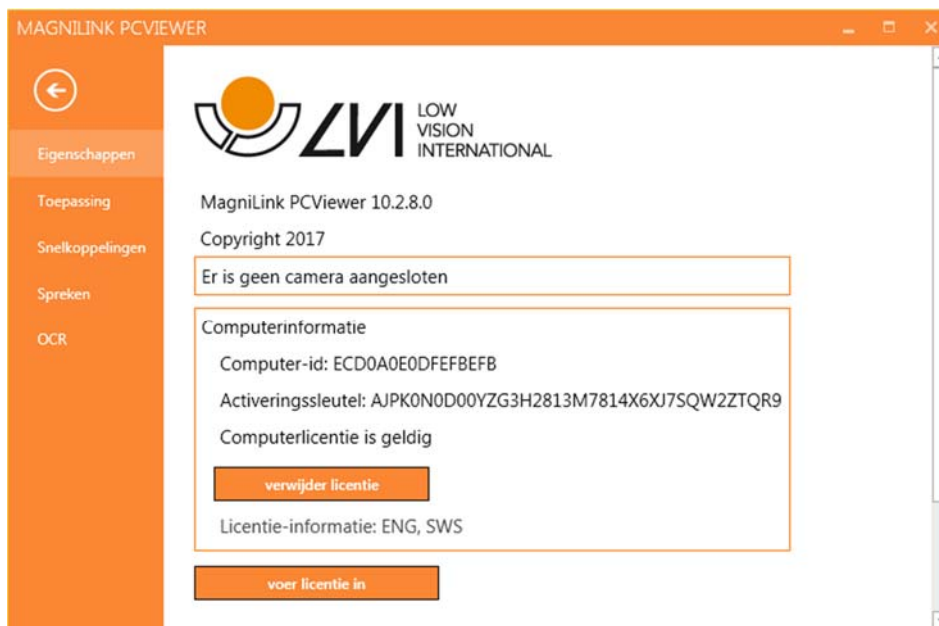
- De linkermuisknop wordt gebruikt om de spraak te starten of te stoppen.
- Het scrollwiel kan worden gebruikt voor het vergroten of verkleinen van het beeld en de lettergrootte.
- Door het ingedrukt houden van de rechtermuisknop of het scrollwiel en vervolgens het verplaatsen van de muiscursor kunt u in het beeld pannen (Als het wordt vergroot).

Het is mogelijk om een document te openen door het in de toepassing te slepen en daar los te laten.

5.4 Venster Informatie en instellingen

Het venster Informatie en instellingen bestaat uit een aantal verschillende tabs met informatie over de applicatie en de verschillende instellingen.

5.4.1 Eigenschappen van de toepassing

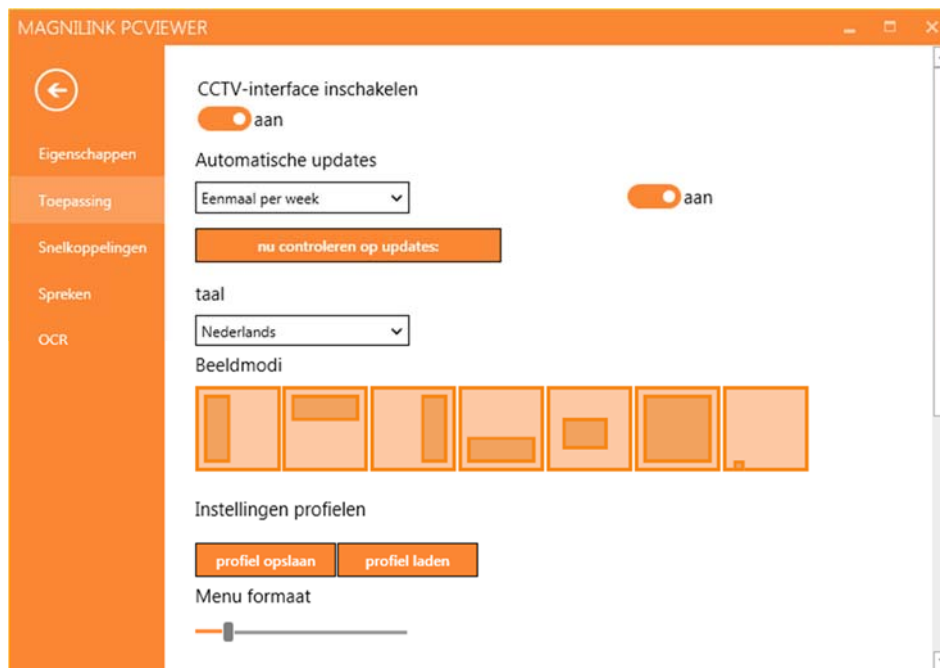


Onder dit tabblad vindt u informatie over de softwareversie en de licentie.

Om een computerlicentie uit te schakelen, drukt u op "licentie verwijderen". De licentie wordt vervolgens op de server gedeactiveerd en is het mogelijk om deze op een andere computer te activeren.

Wanneer u de cameralicentie wilt bijwerken of een computerlicentie wilt activeren, kunt u dit doen door op de knop "licentie invoeren" te drukken.

5.4.2 Instellingen van de toepassing



CCTV-interface inschakelen

Wanneer deze functie is ingeschakeld, ondersteunt MagniLink PCViewer het werken met de vergrotingssoftware van ZoomText en SuperNova.

Automatische updates

Dit kan worden ingesteld wanneer MagniLink PCViewer naar updates moet zoeken. U kunt ook instellen hoe vaak moet worden gezocht: "Once per day", "Once per week" of "Once per month". U kunt er ook voor kiezen om updates handmatig in te stellen door te klikken op "search for updates now" (opmerking: er is een internetverbinding nodig voor zowel automatische als handmatige updates).

Taal

Wijzig de taal van de software. De software is ingesteld om dezelfde taal te gebruiken als de standaardtaal van de computer. Indien deze taal niet beschikbaar is, wordt Engels automatisch als de standaard geselecteerd.

Beschikbare talen:

- Engels
- Duits

- Deens
- Spaans
- Fins
- Frans
- Nederlands
- Noors
- Zweeds

Splitscreen modus

Het is mogelijk om de gewenste modus te kiezen wanneer u wijzigt naar gesplitst scherm.

Instellingen profielen

Het is mogelijk om instellingenprofielen op te slaan en te laden.

Menu formaat

Het formaat van de menu's en de knoppen kan hier worden gewijzigd.



Groepen

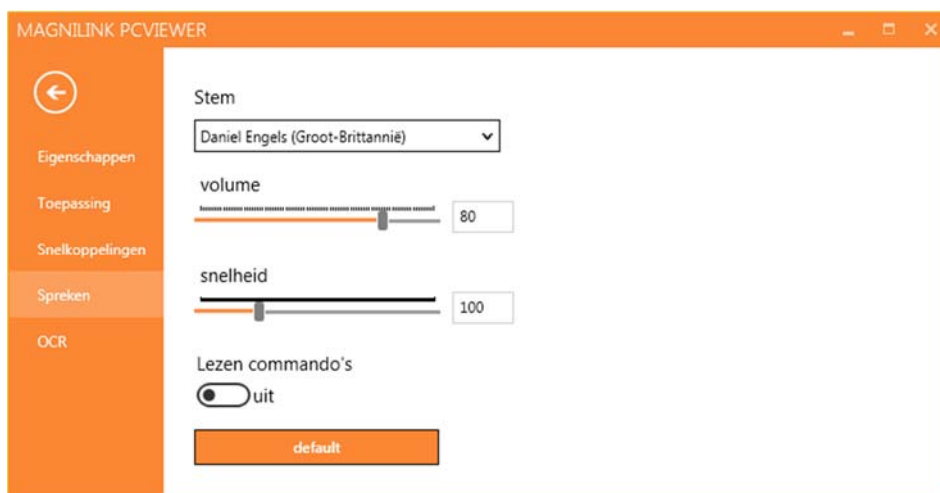
Het is mogelijk om te kiezen welke groepen van knoppen in de menu's verschijnen.

5.4.3 Sneltoetscommando's



Hier kunt u de sneltoetscommando's van de applicatie veranderen. Om een sneltoetscommando te veranderen gaat u naar de tab van het te veranderen commando en voert u een nieuwe toetsencombinatie in. Het is mogelijk om twee verschillende combinaties in te stellen voor hetzelfde commando. Als een combinatie wordt ingevoerd die al in gebruik is voor een ander commando, wordt het andere commando gewist. U moet dan een nieuwe toetsencombinatie invoeren voor het andere commando.

5.4.4 Spreek-instellingen



Stem

Wanneer meerdere stemmen beschikbaar zijn, kan de gebruiker hier tussen kiezen.

Volume

Het geluidsniveau van de stem instellen.

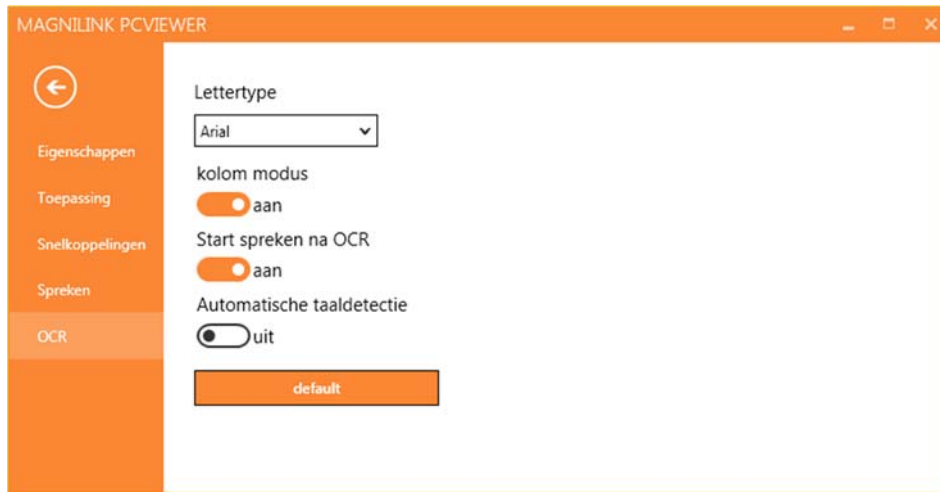
Snelheid

De spreesnelheid instellen.

Leescommando

Wanneer dit is aangevinkt, leest de toepassing de menu's voor wanneer u ze gebruikt.

5.4.5 OCR-instellingen



Lettertype

Hier kan de gebruiker instellen welk lettertype wordt gebruikt om de OCR-verwerkte tekst weer te geven. Het lettertype dat wordt gebruikt heeft geen invloed op het resultaat van de OCR-bewerking.

Kolommodus

Als deze instelling actief is, verwerkt de OCR-motor de tekst per kolom, wat bruikbaar is als het gaat om een krantentekst die moet worden verwerkt.

Start spreken na OCR

Als dit vakje is aangevinkt, wordt de tekst automatisch voorgelezen na OCR-verwerking van een beeld.

Automatische taalidentificatie

Wanneer deze functie is geactiveerd, probeert de toepassing de taal te identificeren die met OCR is verwerkt en de betreffende stem te wijzigen.

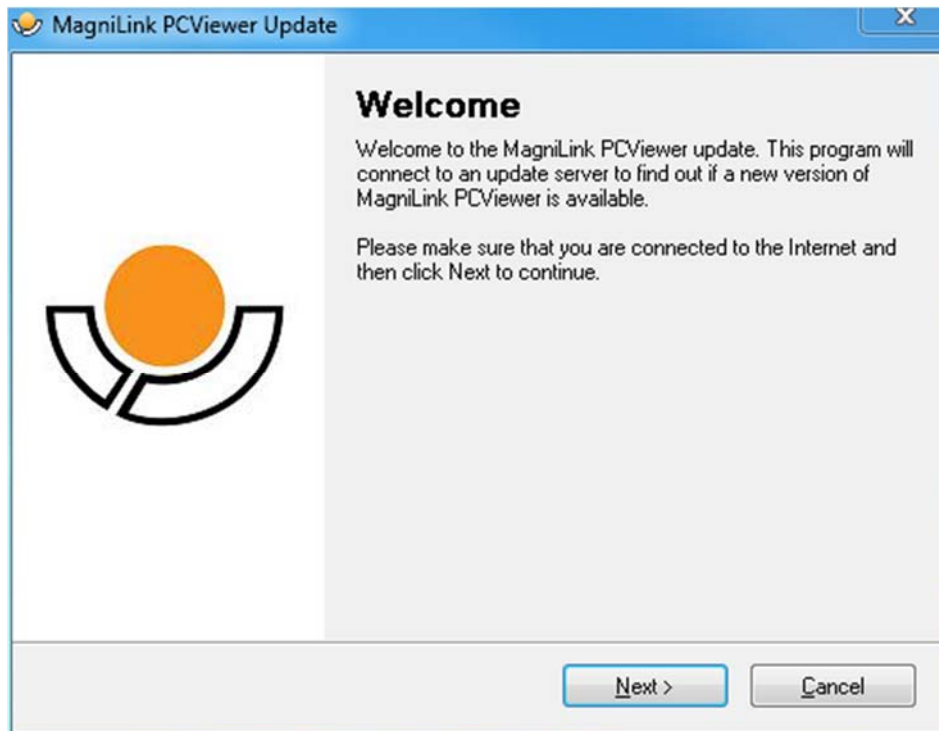
5.5 Kwaliteit van het OCR-proces

Voor het verkrijgen van optimale resultaten bij de OCR-conversie, dient u rekening te houden met het volgende.

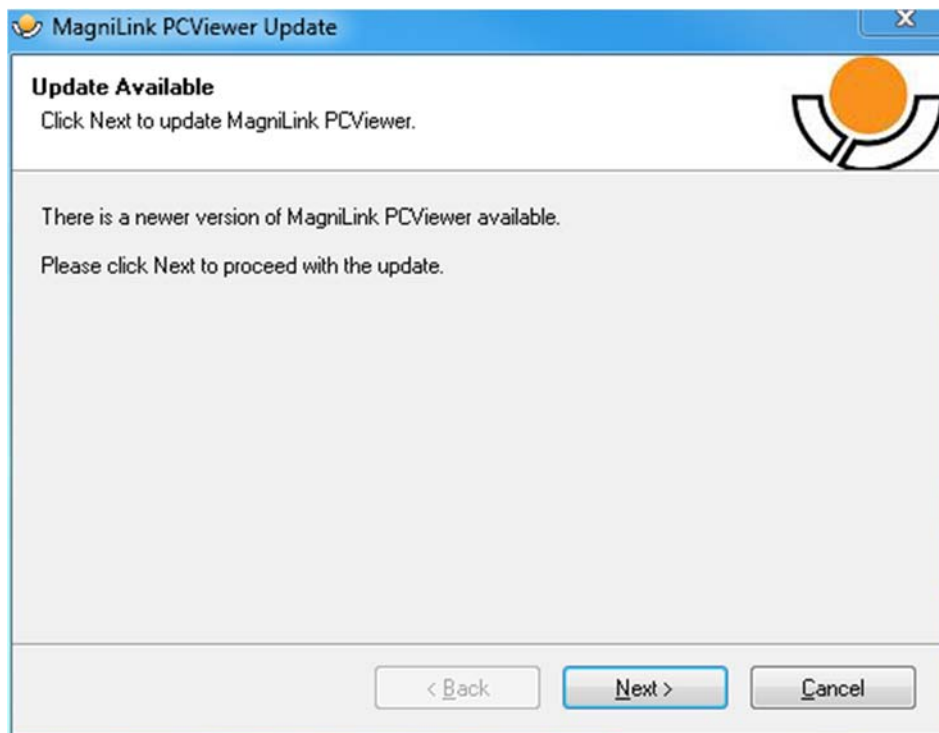
- Zorg voor een voldoende sterke vergroting. Als de tekst te klein is, kan de OCR-software geen goed resultaat leveren. Voor de kleinste vergroting op de leescamera wordt een minimale lettergrootte van 12 pt aanbevolen.
- Bepaalde lettertypen leveren problemen op bij de interpretatie door de OCR-motor.
- Het is belangrijk dat het contrast van de tekst voldoende is.
- Het is belangrijk dat de taal van de OCR-motor dezelfde is als die van de tekst.

6 Updaten van de software

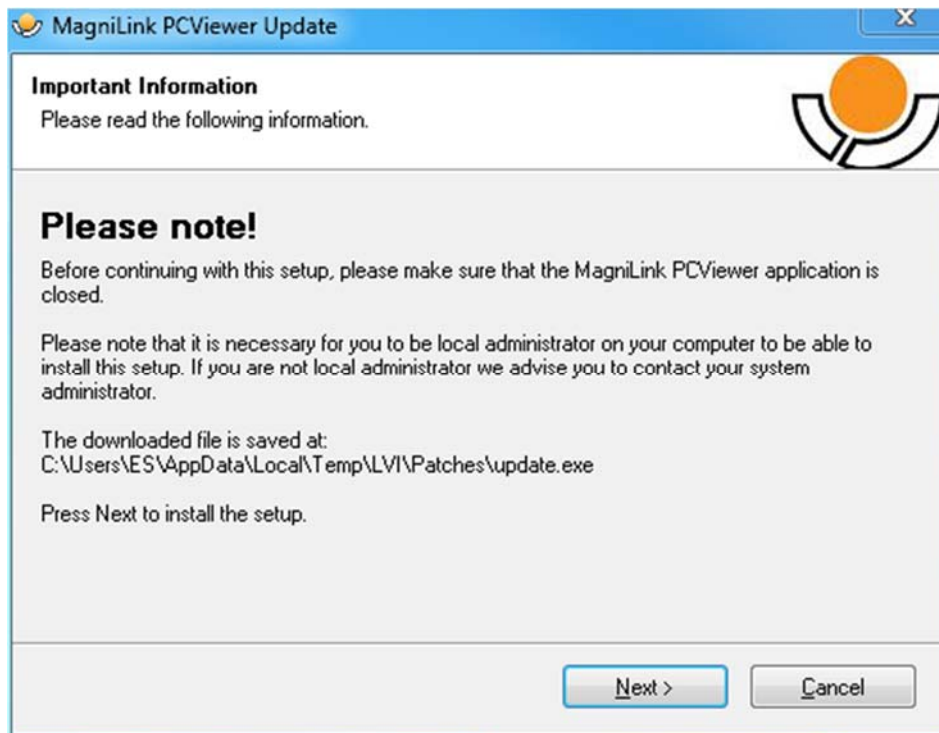
Wanneer een nieuwe versie van de software uitkomt, kan een update worden uitgevoerd. Volg de onderstaande instructies wanneer de toepassing een nieuwe versie vindt.



Klik op "Next" in het dialoogvenster "Welcome". Wanneer er een update is, wordt het volgende dialoogvenster getoond.



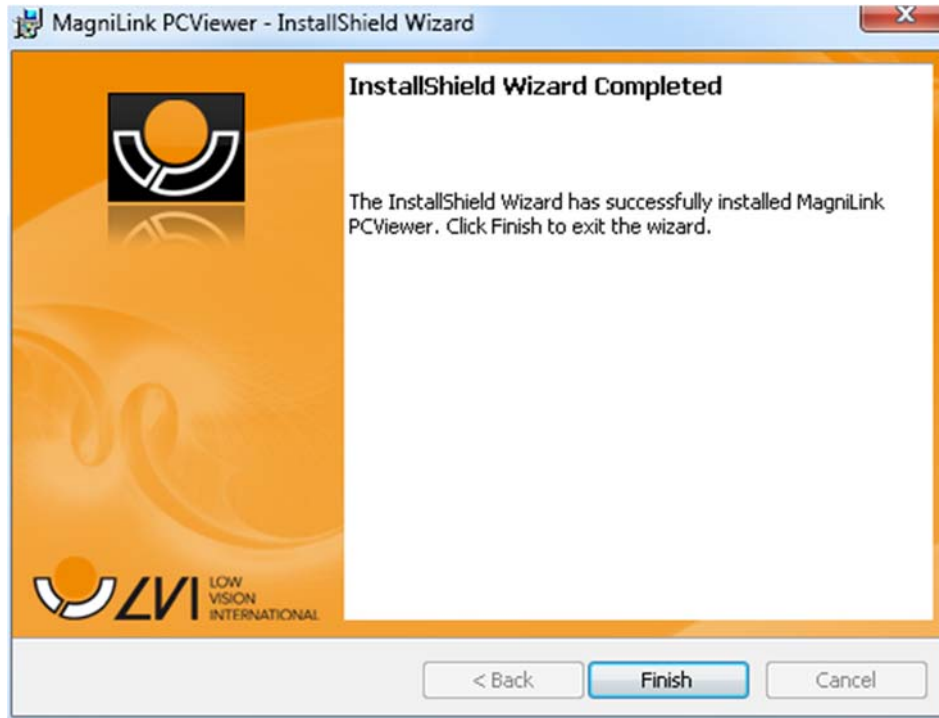
Klik op "Next" in het dialoogvenster "Update available" om het downloaden van de update te starten.



Zorg ervoor dat u MagniLink PCViewer sluit voordat u klikt op "Next" in het dialoogvenster "Important information".



Klik op "Next" in het dialoogvenster "Welcome to the Patch for MagniLink PCViewer".



Klik op "Finish" in het dialoogvenster "InstallShield Wizard Completed".

Alfabetische index

Aanbevolen systeemeisen	6
Eigenschappen van de toepassing.....	16
Functies via de muis.....	16
Functies via het toetsenbord.....	14
Functies via menu's	12
Gebruik van de software	12
Installatie van de software	7
Instellingen van de toepassing.....	17
Introductie MagniLink PCViewer.....	6
Kwaliteit van het OCR-proces	21
Licentie	10
Minimum systeemeisen	6
OCR-instellingen	20
Over LVI.....	5
Sneltoetscommando's	19
Spreek-instellingen	19
Stemmen en functies	11
Updaten van de software.....	22
Venster Informatie en instellingen	16