

Manual de usuario

MagniLink PCViewer Standalone

LVI Low Vision International

Verkstadsgatan 5

SE-352 46 Växjö

Tel: +46 470-727700

Faks: +46 470-727725

info@lvi.se

www.lvi.se

Índice

1	Acerca de LVI	5
2	Presentación de MagniLink PCViewer	6
2.1	Requisitos mínimos del sistema	6
2.2	Requisitos recomendados del sistema	6
3	Instalación del software.....	7
4	Licencias	10
4.1	Voces y funciones	11
5	Uso del software	12
5.1	Funciones a través de los menús.....	12
5.2	Funciones a través del teclado	14
5.3	Funciones a través del ratón	16
5.4	Ventana de información y ajustes.....	17
5.5	Calidad del proceso de OCR.....	22
6	Actualizar software	23

1 Acerca de LVI

LVI Low Vision International AB fue fundada en 1978 y es uno de los principales fabricantes mundiales de equipos para personas con deficiencias visuales. El desarrollo de nuevos productos se lleva a cabo con la estrecha colaboración de los usuarios y de los profesionales de la industria de la rehabilitación de baja visión. LVI ha obtenido certificados de calidad según la norma ISO 9001 y de respeto al medio ambiente según la norma ISO 14001.

Hemos verificado detenidamente la información contenida en este manual y creemos que es exacta. Sin embargo, LVI no asume ninguna responsabilidad por posibles inexactitudes que pudiera contener este manual. En ningún caso LVI será responsable de daños directos, indirectos, especiales, ejemplares, incidentales o consecuentes resultantes de cualquier defecto u omisión que pudiera contener este manual. Con el fin de seguir desarrollando este producto, LVI se reserva el derecho de mejorar en cualquier momento este manual y los productos descritos, sin aviso previo ni compromiso.

2 Presentación de MagniLink PCViewer

MagniLink PCViewer es un software utilizado para el procesamiento OCR de textos, que luego pueden ser leídos en voz alta mediante síntesis del habla. Puede guardar y abrir los resultados del procesamiento OCR y elegir entre diversos modos de visualización. También puede conectar un sistema de cámara MagniLink y poner lo que la cámara ve a través del procesamiento OCR.

2.1 Requisitos mínimos del sistema

- Microsoft Windows 7.
- Procesador i3, 1 GB RAM (32 bit) 2 GB RAM (64 bit).

2.2 Requisitos recomendados del sistema

- Microsoft Windows 7.
- Procesador i5 o i7, 4 GB RAM, tarjeta gráfica externa con 512 MB de memoria incorporada como mínimo.

LVI ha probado el software en varios ordenadores sin ningún problema, pero no hay ninguna garantía de que el sistema funcione en todos los ordenadores que cumplen las especificaciones. LVI recomienda probar el software en el ordenador donde vaya a utilizarse a fin de asegurar la compatibilidad.

3 Instalación del software

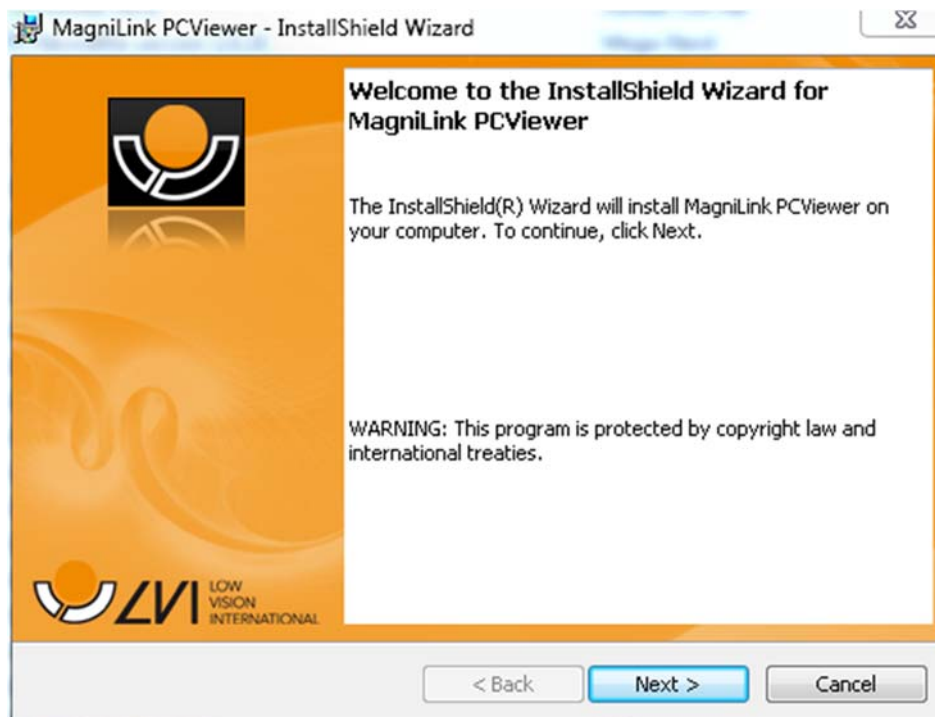
NOTA



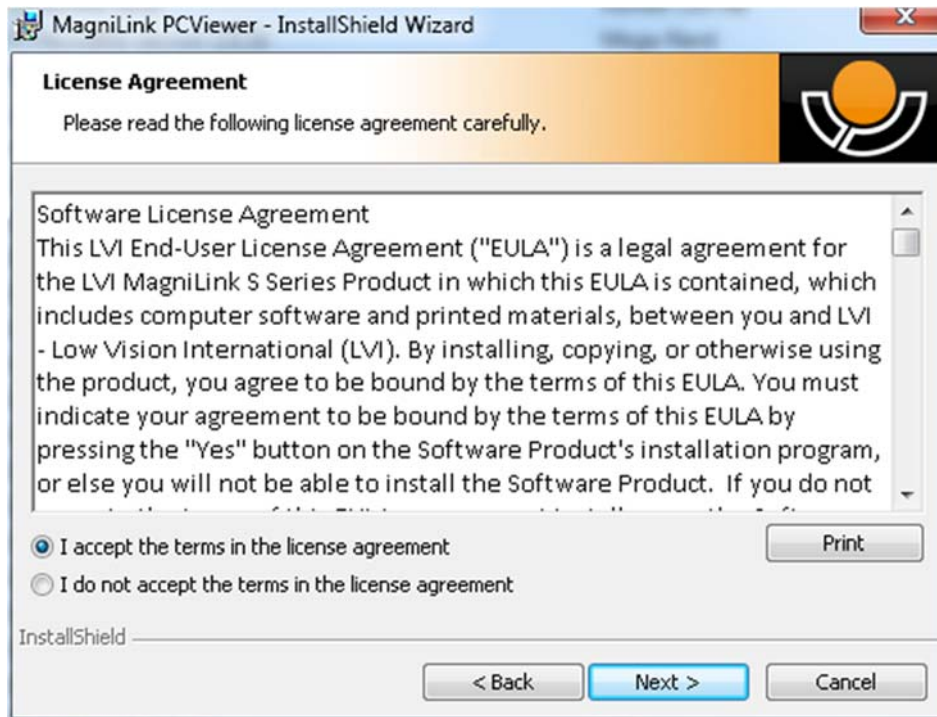
La instalación requiere privilegios de administrador en el ordenador en cuestión y se realiza en la cuenta de usuario que se está usando en ese momento.

Inserte el dispositivo USB que contiene el software en uno de los puertos USB del ordenador. Inicie la instalación haciendo clic en el archivo "Setup" de la carpeta "MagniLink PCViewer".

Cuando comience el programa de instalación, siga las instrucciones en la pantalla para finalizar la instalación del software, o lea a continuación para una explicación más detallada.



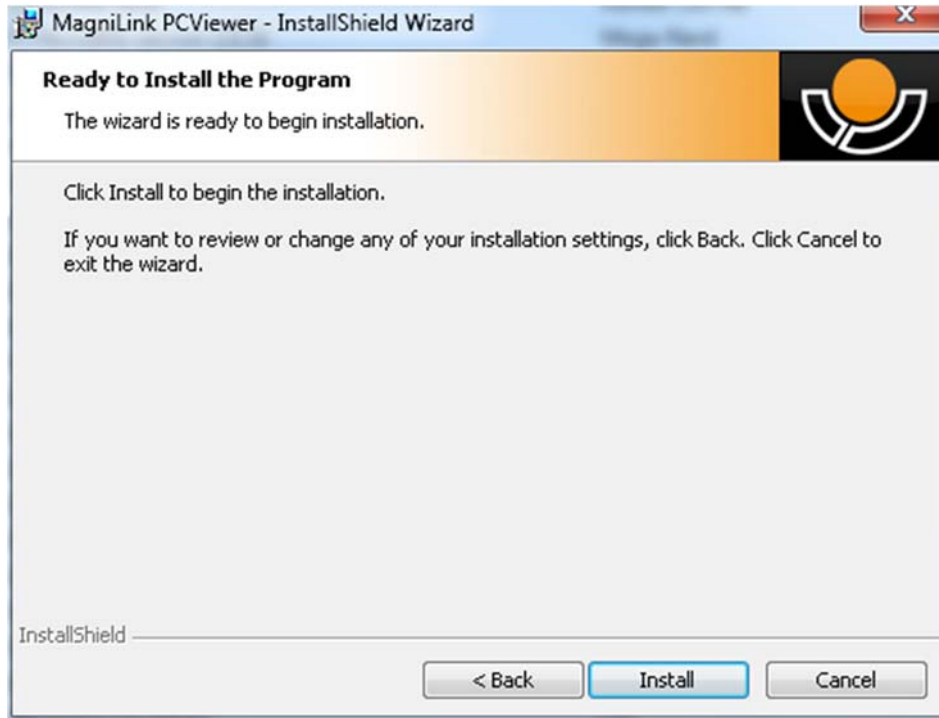
Seleccione "Next" en el cuadro de diálogo "Welcome to the InstallShield Wizard for MagniLink PCViewer".



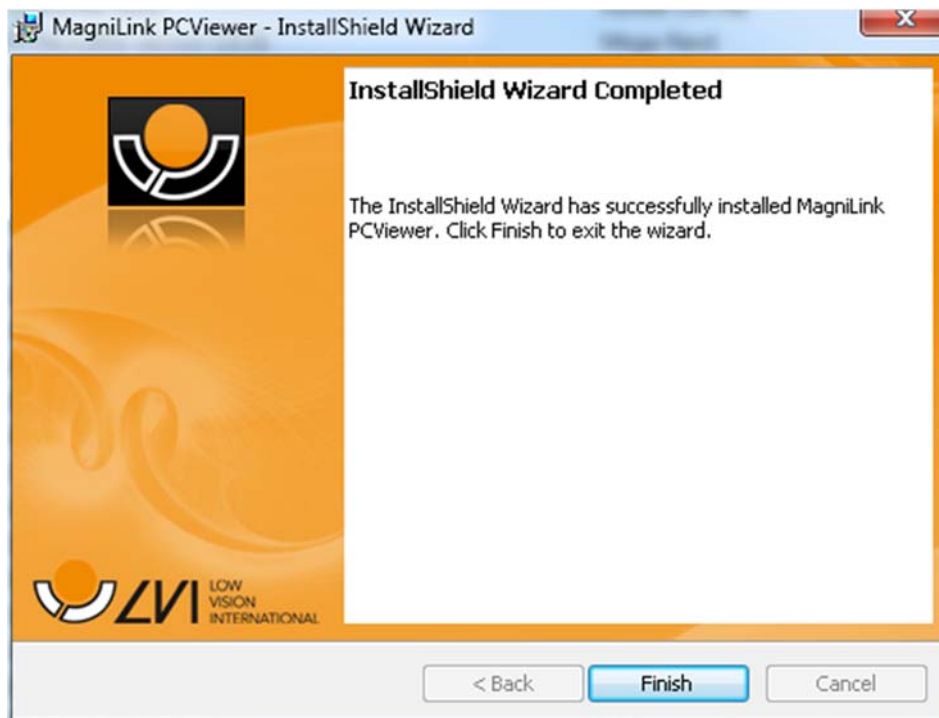
Lea el texto en el **"License Agreement"** (Acuerdo de Licencia), indique que está de acuerdo haciendo clic en **"I accept the terms of the license agreement"** y haga clic en **"Next"** para iniciar la instalación.



Aquí puede seleccionar los idiomas para los cuales tiene licencia. A continuación, haga clic en **"Next"** para continuar la instalación.



Seleccione "Install" en el cuadro de diálogo "Ready to Install the Program".

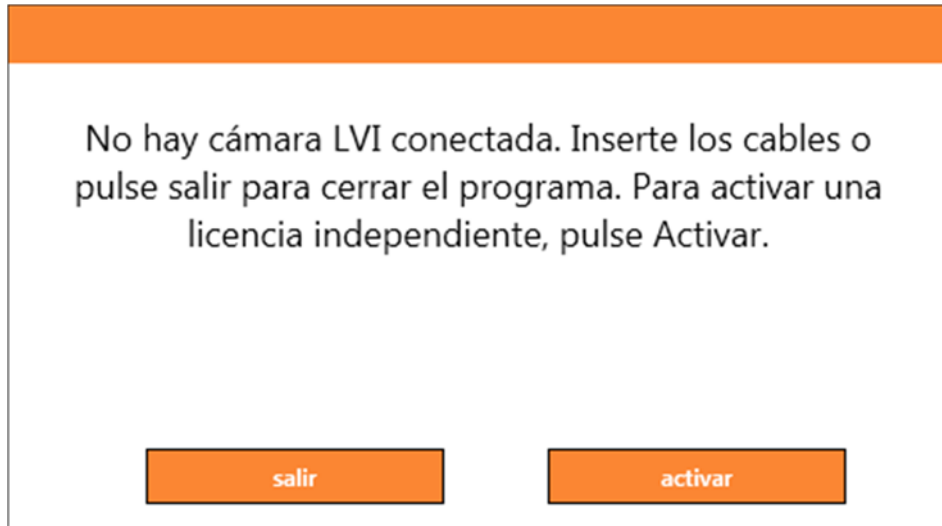


Seleccione "Finish" en el cuadro de diálogo "InstallShield Wizard Complete".

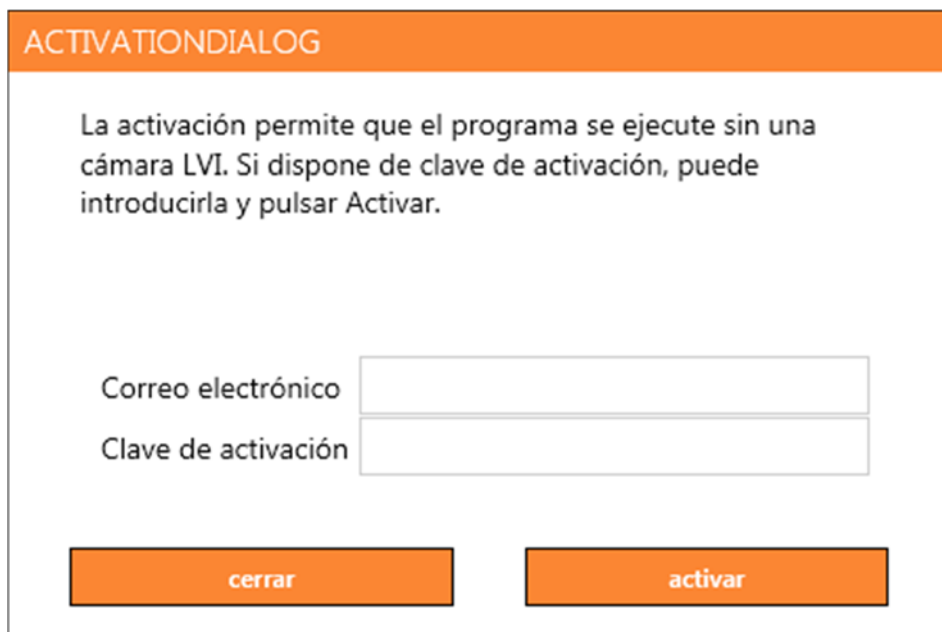
4 Licencias

Para activar la licencia del software, necesitará una clave de activación. Hay una clave de activación en el lápiz USB. Puede adquirir más claves de activación a través de su distribuidor de LVI.

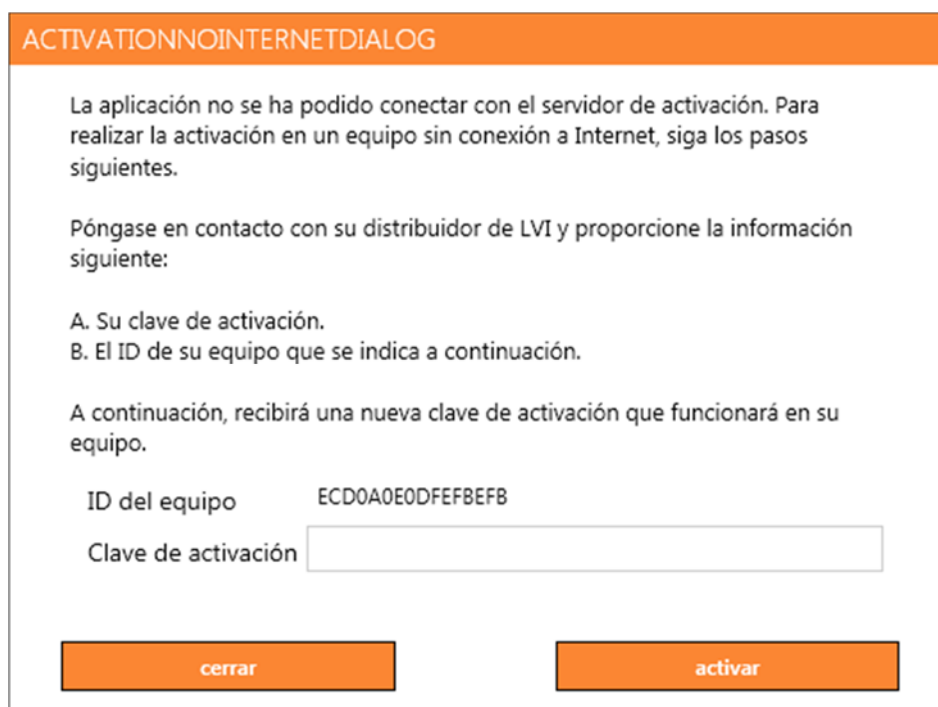
Para activar una licencia, inicie la aplicación. Aparecerá el cuadro de diálogo siguiente.



Haga clic en "activar". Si la aplicación establece contacto con el servidor de activación, se mostrará el cuadro de diálogo siguiente.



Introduzca su dirección de correo electrónico y su clave de activación, y luego haga clic en "activar". Ahora puede empezar a utilizar el software.



Si no hay conexión a Internet o si la aplicación no logra conectarse al servidor de activación, se muestra el cuadro de diálogo siguiente. Siga las instrucciones y póngase en contacto con su distribuidor de LVI para activar las aplicaciones.

4.1 Voces y funciones

Se puede dar licencia al software con diversas funciones.

- Se puede dar licencia al sistema para que el software no se comunique con Internet.
- Se puede dar licencia al sistema con voces en los siguientes idiomas:
Inglés (EE.UU.), inglés (Reino Unido), alemán, francés, finés, italiano, flamenco (Bélgica), holandés (Países Bajos), sueco, danés, polaco, español, portugués, noruego, inglés (Australia), ruso, francés (Canadá), árabe, hebreo, húngaro, rumano, búlgaro, checo, eslovaco, croata, turco, griego.

5 Uso del software

El software se puede iniciar desde el icono del escritorio, desde el menú de inicio o mediante el comando de acceso directo Ctrl + Alt + S.

5.1 Funciones a través de los menús

La aplicación se compone de una ventana con pestañas y grupos de botones. Hay una pestaña para los ajustes de la aplicación y otra para administrar el procesamiento de OCR.



1. Guardar documentos

Se abre un cuadro de diálogo. Se sugiere automáticamente un nombre de archivo (con la fecha y hora actuales). Es posible guardar el texto como archivo de Word (.docx), archivo PDF, archivo de texto (.txt), archivo WAV (.wav) o archivo zip.

2. Abrir documento (con procesamiento de OCR)

Se abre un cuadro de diálogo. En el cuadro de diálogo, seleccione el archivo que desea abrir. Es posible abrir archivos PDF y archivos de imágenes, .bmp, .jpg, .png, .gif y .tiff, así como los archivos zip guardados.

3. Cambiar colores

Cambia los colores del texto procesado mediante OCR.

4. Fuente

Cambia la fuente del texto procesado mediante OCR. También se puede seleccionar texto en negrita y en cursiva. La fuente que se utilice no tendrá efectos sobre el resultado del procesamiento OCR.

5. Tamaño de fuente

6. Comenzar/Hacer pausa en la lectura

7. Detener lectura

La siguiente lectura se iniciará desde el comienzo del texto.

8. Cambiar modo de visualización

Cambia el modo de visualización para el texto procesado en OCR. Los modos de visualización disponibles son "vista de página", "vista de fila", "vista de palabra", "vista de imagen", "imagen y palabra" e "imagen y fila".

9. Modo de visualización silencioso

Cambia al modo de visualización silencioso. Hay dos modos silenciosos: uno en que el texto se mueve horizontalmente en una línea y otro en que el texto se mueve verticalmente en una columna.

10. Leer anterior

Con este botón, el usuario puede retroceder en el texto. Si el modo de lectura está configurado en carácter, se lee un carácter cada vez que se pulsa la tecla. Si el modo de lectura es palabra, usted retrocede a través del texto palabra por palabra. Si el modo de lectura es oración, retrocede una oración. Si el modo de lectura es bloque, retrocede un bloque.

11. Leer siguiente

Con este comando, el usuario puede avanzar en el texto. Si el modo de lectura está configurado en carácter, se lee un carácter cada vez que se pulsa la tecla. Si el modo de lectura es palabra, usted avanza a través del texto palabra por palabra. Si el modo de lectura es oración, avanza una oración. Si el modo de lectura es bloque, avanza un bloque.

12. Cambiar modo de lectura

Este comando selecciona el modo de lectura que va a utilizarse cuando se introduce el comando "Read previous" o "Read next". Los modos disponibles son: carácter, palabra, oración, bloque y vista. Los modos que se pueden seleccionar cambian dependiendo del modo de visualización.

13. Ajuste de volumen

14. Ajuste de velocidad

15. Páginas

Muestra todas las páginas procesadas mediante OCR. Haga clic en una de las páginas para cambiar de página.

16. Siguiente modo de pantalla dividida

Cambia al siguiente modo de pantalla dividida. Para cambiar al modo anterior, mantenga pulsada la tecla Mayús cuando haga clic en el botón.

17. Siempre visible

Activa/desactiva "Siempre visible"

18. Ayuda

Abre la guía del usuario en la aplicación estándar para mostrar los archivos PDF.

5.2 Funciones a través del teclado

La mayoría de las funciones se pueden manejar con el teclado. Los comandos de acceso directo se pueden cambiar en la configuración. A continuación, presentamos los ajustes estándar para los comandos de acceso directo.

F1	Colores estándar
F2	Colores positivos hacia delante
Mayús + F2	Colores positivos hacia atrás
F3	Colores negativos hacia delante
Mayús + F3	Colores negativos hacia atrás
Flecha hacia arriba	Aumentar la ampliación
Flecha hacia abajo	Reducir la ampliación
Ctrl + A	Siempre visible
Ctrl + H	Ocultar menús
F12	Guía del usuario abierta
F9	Ajustes
F11	Configuración estándar
Ctrl + C	Copiar texto
Ctrl + M	Minimizar la aplicación
F8	Vista siguiente
Ctrl + F8	Vista anterior
Ctrl + Menos	Reducir el tamaño del menú
Ctrl + Más	Aumentar el tamaño del menú
Ctrl + V	Pegar El texto que se pega sustituye el texto existente.
Ctrl + Mayús + V	Pegar y añadir El texto que se pega se agrega en una nueva página.
Alt + F5	Guardar documentos
Alt + F6	Abrir documento

Flecha hacia arriba	Ampliar
Flecha hacia abajo	Contraer
Mayús + más	Aumentar el tamaño de la fuente
Mayús + menos	Reducir el tamaño de la fuente
1	Comenzar la lectura
2	Detener lectura
B	Cambiar modo de visualización
N	Modo silencioso
3	Leer anterior
4	Leer siguiente
5	Cambiar modo de lectura
Avanzar página	Página siguiente Si se han escaneado varias páginas, se moverá a la página siguiente.
Retroceder página	Página anterior Si se han escaneado varias páginas, se moverá a la página anterior.
Borrar	Eliminar la página en cuestión Si se han escaneado varias páginas, eliminará la página en cuestión.
8	Reducir el volumen
9	Aumentar el volumen
6	Reducir velocidad de habla
7	Aumentar velocidad de habla
Ctrl + 0	Voz siguiente
A	Mover a la izquierda (Si el documento se amplía)
D	Mover a la derecha (Si el documento se amplía)
W	Mover arriba (Si el documento se amplía)
S	Mover abajo (Si el documento se amplía)

5.3 Funciones a través del ratón

Con el ratón se pueden controlar algunas funciones.

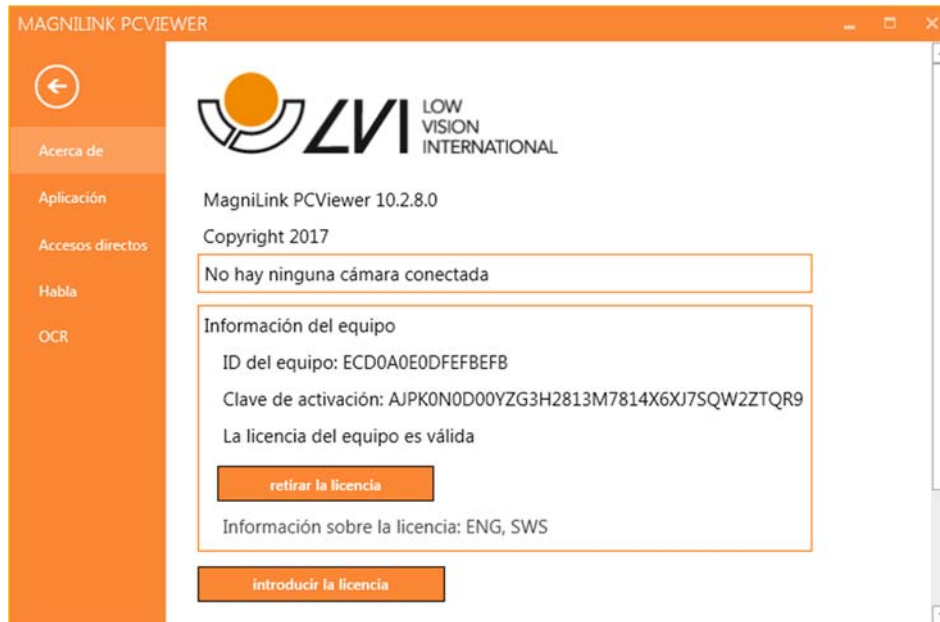
- El botón izquierdo del ratón se utiliza para iniciar o detener el habla.
- La rueda de desplazamiento se puede utilizar para ampliar o encoger la imagen y el tamaño de la fuente.
- Si mantiene pulsado el botón derecho del ratón o la rueda de desplazamiento y mueve el cursor del ratón, puede ver la imagen en vista panorámica (si está ampliada).

Es posible abrir un documento arrastrándolo y soltándolo en la aplicación.

5.4 Ventana de información y ajustes

La ventana de información y ajustes consiste en una serie de pestañas diferentes que contienen información sobre la aplicación y ajustes alternativos.

5.4.1 Acerca de la aplicación

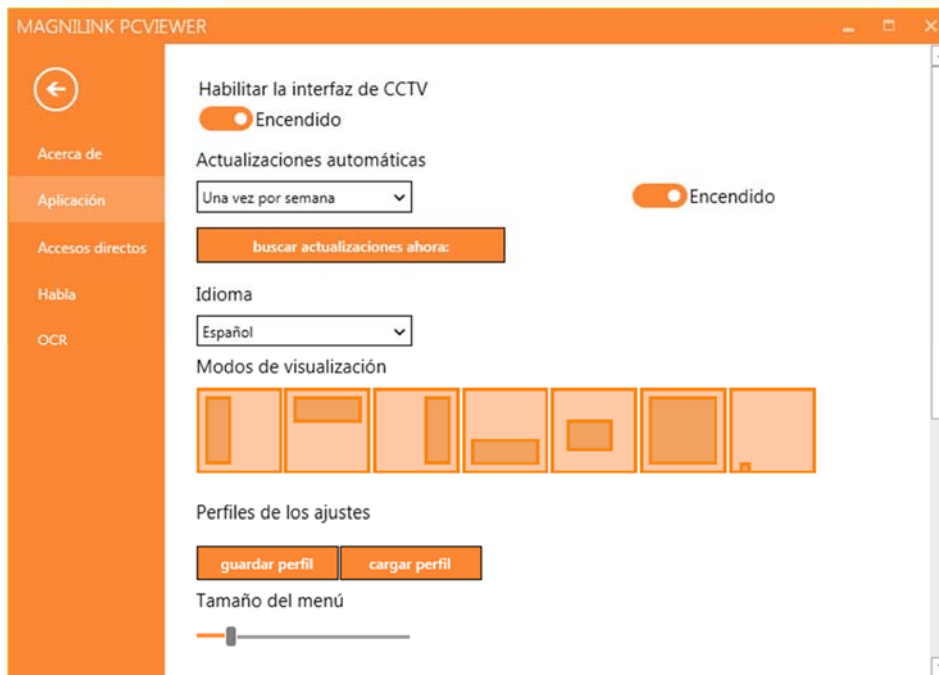


En esta pestaña se incluye información relativa a la versión de software y la licencia.

Para desactivar una licencia para equipo informático, pulse "eliminar licencia". La licencia se desactivará en el servidor y será posible activarla en otro equipo.

Si desea actualizar la licencia de la cámara o activar una licencia para equipo informático, puede hacerlo pulsando el botón "introducir licencia".

5.4.2 Ajustes de la aplicación



Activar interfaz de CCTV

Si esta función está activada, MagniLink PCViewer permite trabajar con el software de aumento desde ZoomText y SuperNova.

Actualizaciones automáticas

Se pueden establecer si MagniLink PCViewer va a buscar actualizaciones. También se puede establecer la frecuencia con la que se buscarán: "Una vez al día", "Una vez a la semana" o "Una vez al mes". También puede seleccionar realizar actualizaciones manualmente haciendo clic en "Search for updates now" (nota: se necesita una conexión a Internet tanto para las actualizaciones automáticas como para las manuales).

Idioma

Cambiar el idioma del software. El software está configurado para utilizar el mismo idioma que el predeterminado en el equipo. Si este idioma no está disponible, se seleccionará automáticamente inglés como predeterminado.

Idiomas disponibles:

- Inglés
- Alemán
- Danés
- Español
- Finés

- Francés
- Holandés
- Noruego
- Sueco

Modo de pantalla dividida

Puede seleccionar el modo deseado al cambiar el modo de pantalla dividida.

Perfiles de los ajustes

Es posible guardar y cargar los perfiles de los ajustes.

Tamaño del menú

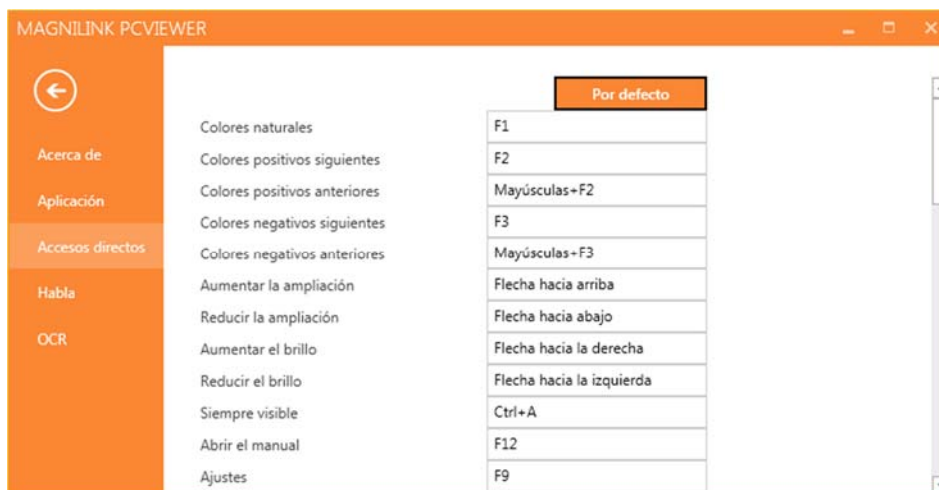
El tamaño de los menús y los botones se puede cambiar aquí.



Grupos

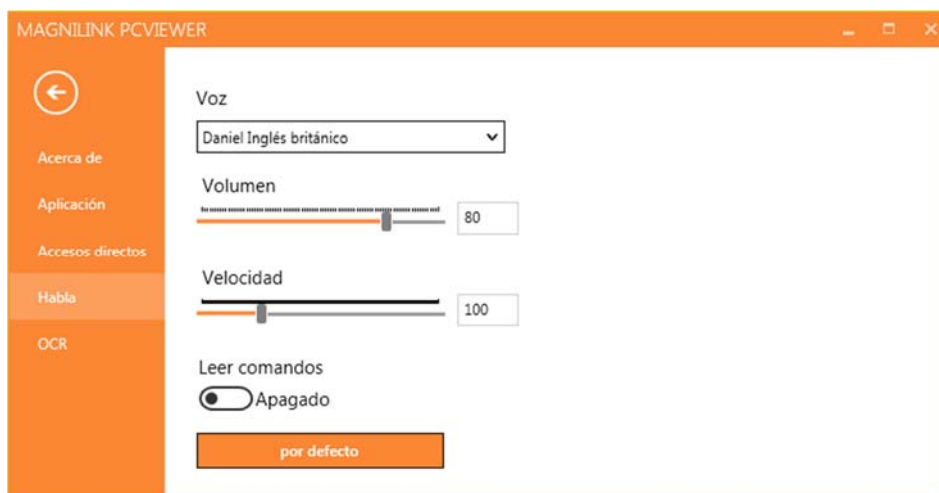
Se puede seleccionar qué grupos de botones aparecerán en los menús.

5.4.3 Comandos de acceso directo



Aquí se pueden cambiar los comandos de acceso directo para la aplicación. Para cambiar un comando de acceso directo, tabule hasta comando que va a cambiar e introduzca la nueva combinación de teclado. Puede establecer dos combinaciones diferentes para el mismo comando. Si se introduce una combinación que ya se utiliza para otro comando, ése comando será borrado. Para el otro comando, será necesario introducir una nueva combinación de teclado.

5.4.4 Ajustes del habla



Voz

Si dispone de varias voces, el usuario podrá elegir entre ellas.

Volumen

Ajuste del nivel acústico de la voz.

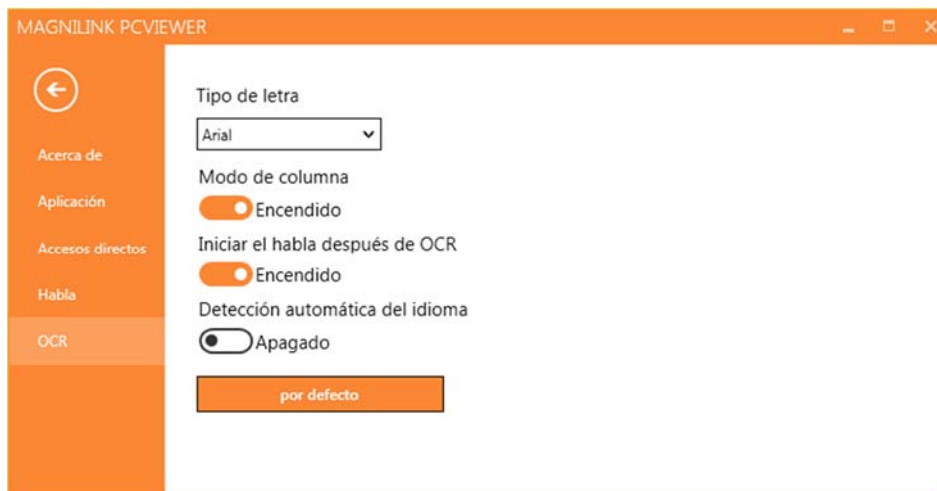
Velocidad

Ajuste de la velocidad de la voz.

Leer comando

Cuando está activado, la aplicación lee los menús al usarlos.

5.4.5 Ajustes de OCR



Fuente

Aquí el usuario puede establecer qué fuente debe utilizarse para visualizar el texto procesado mediante OCR. La fuente que se utilice no tendrá efectos sobre el resultado del procesamiento OCR.

Modo de columna

Cuando este ajuste está activado, el motor de OCR procesa el texto por columna, lo que es útil si lo que va a procesarse es el texto de un periódico.

Iniciar el habla después de OCR

Si esta casilla está marcada, el texto se leerá automáticamente en voz alta una vez que la imagen haya sido procesada por OCR.

Identificación automática del idioma

Cuando está activada esta función, la aplicación intenta identificar el idioma que se ha procesado mediante OCR y cambia la voz según corresponda.

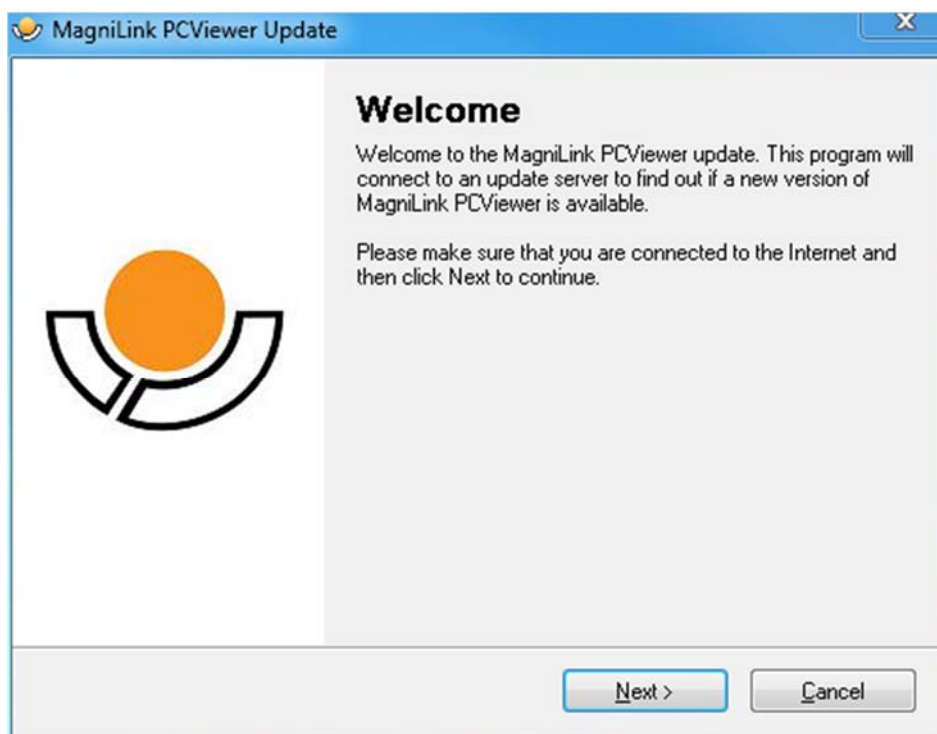
5.5 Calidad del proceso de OCR

Para optimizar los resultados de la conversión OCR, preste atención a lo siguiente.

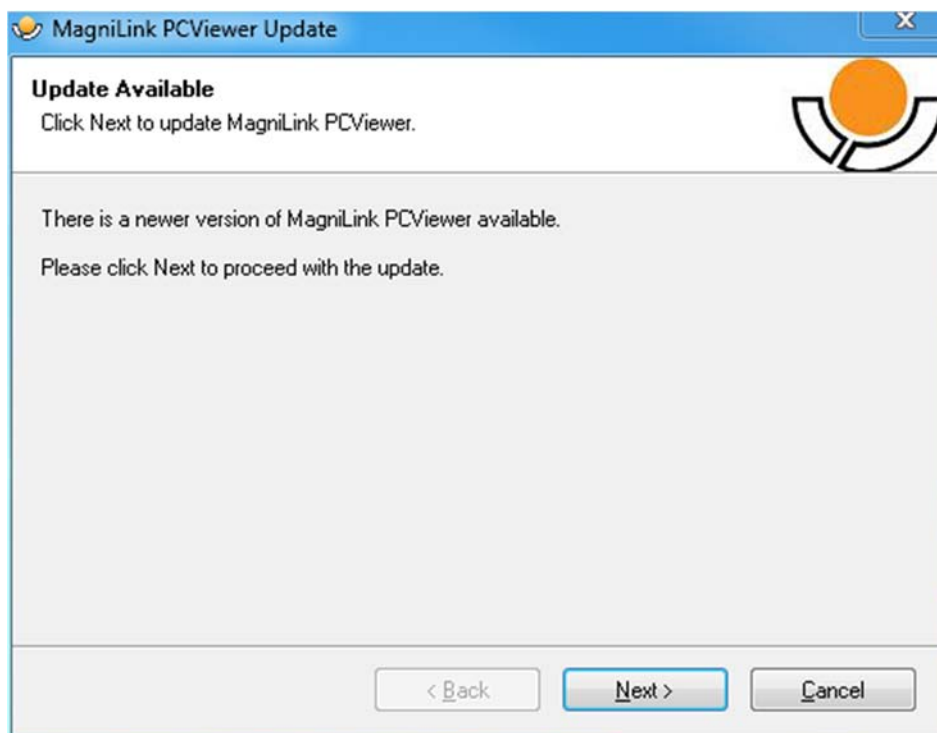
- Asegúrese de que el aumento sea suficiente. Un texto demasiado pequeño produce malos resultados en el software OCR. Como mínimo, se recomiendan 12pt para el aumento más pequeño en la cámara de lectura.
- Ciertas fuentes pueden ser difíciles de interpretar para el motor OCR.
- Es importante que el texto tenga suficiente contraste.
- Es importante que el idioma del motor de OCR sea el mismo que en el texto.

6 Actualizar software

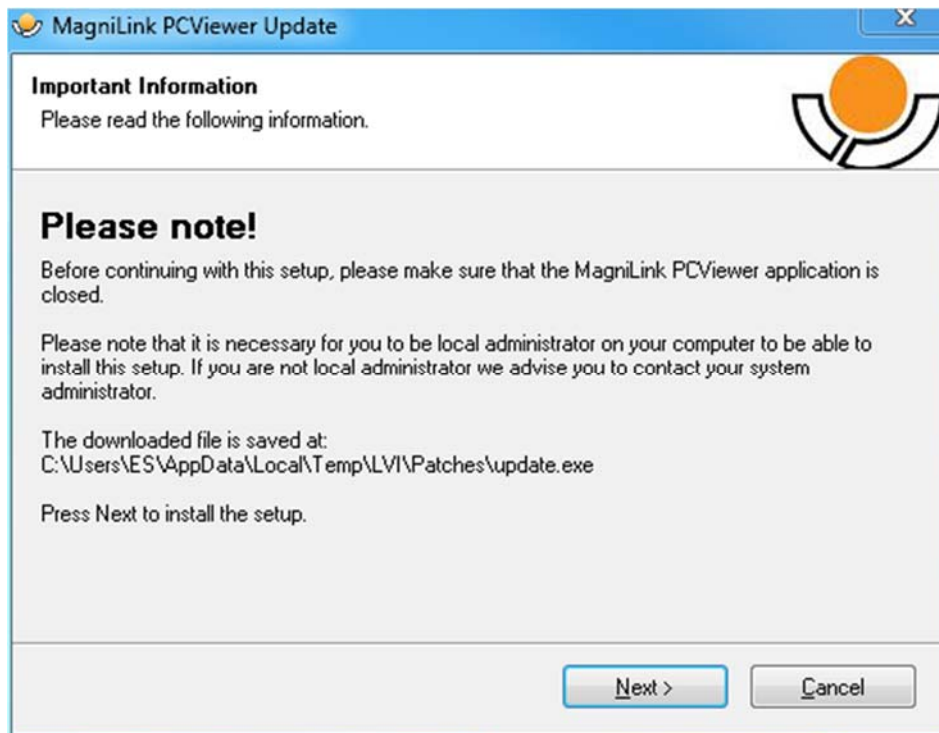
Cuando se lanza una nueva versión de software, se puede realizar una actualización. Siga estas instrucciones cuando la aplicación encuentre una nueva versión.



Haga clic en "Next" en el cuadro de diálogo "Welcome". Si hay una actualización, aparece el siguiente diálogo.



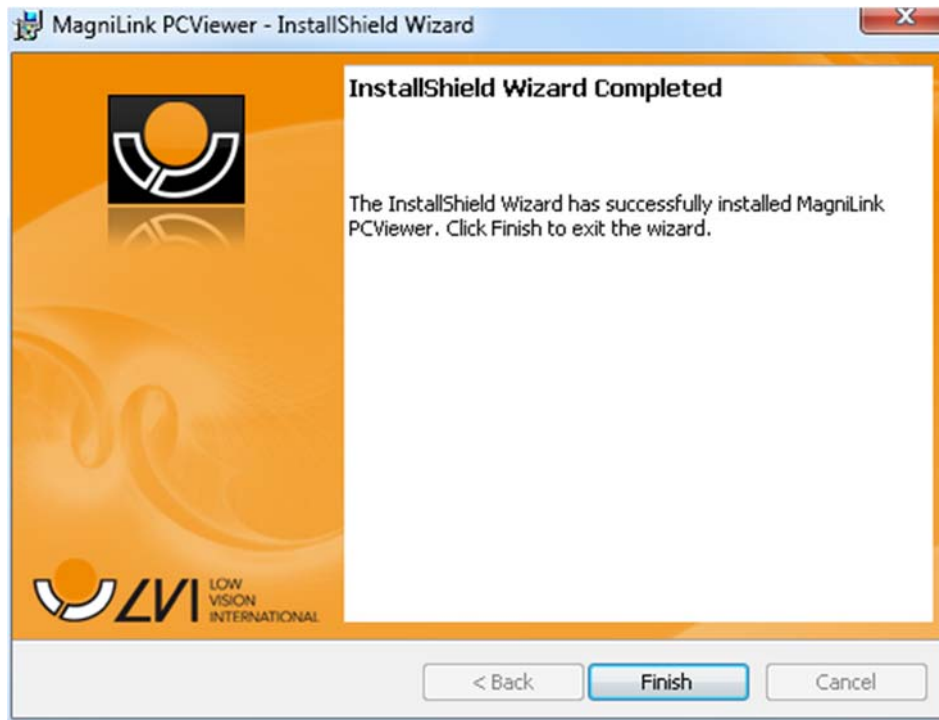
Haga clic en "Next" en el cuadro de diálogo "Update available" para iniciar la descarga de la actualización.



Asegúrese de haber cerrado MagniLink PCViewer antes de hacer clic en "Next" en el cuadro de diálogo "Important information".



Seleccione "Next" en el cuadro de diálogo "Welcome to the Patch for MagniLink PCViewer".



Seleccione "Finish" en el cuadro de diálogo "InstallShield Wizard Completed".

Índice alfabético

Acerca de la aplicación	17
Acerca de LVI.....	5
Actualizar software	23
Ajustes de la aplicación	18
Ajustes de OCR	21
Ajustes del habla	20
Calidad del proceso de OCR	22
Comandos de acceso directo	20
Funciones a través de los menús	12
Funciones a través del ratón.....	16
Funciones a través del teclado.....	14
Instalación del software	7
Licencias.....	10
Presentación de MagniLink PCViewer.....	6
Requisitos mínimos del sistema	6
Requisitos recomendados del sistema.....	6
Uso del software	12
Ventana de información y ajustes	17
Voces y funciones	11