

Brugsanvisning

MagniLink PCViewer Standalone

LVI Danmark ApS

Hørkær 24
2730 Herlev

Tel: 57 67 20 99

info@lvi.dk
www.lvi.dk

LVI Low Vision International

Verkstadsgatan 5
SE-352 46 Växjö

Tel: +46 470-727700
Faks: +46 470-727725

info@lvi.se
www.lvi.se

Inhold

1	Om LVI.....	5
2	Præsentation af MagniLink PCViewer.....	6
2.1	Systemkrav	6
2.2	Anbefalede systemkrav	6
3	Installation af software	7
4	Licensgivning	10
4.1	Stemmer og funktioner	11
5	Brug af softwaren.....	12
5.1	Funktioner via menuer.....	12
5.2	Funktioner via tastaturet	14
5.3	Funktioner via musen	16
5.4	Vindue for informationer og indstillinger.....	17
5.5	Kvalitet af OCR-behandling.....	22
6	Opdatere software	23

1 Om LVI

LVI Low Vision International AB blev grundlagt i 1978 og er en af verdens førende producenter af udstyr til svagtseende. Nye produkter udvikles i tæt samarbejde med brugere og professionelle inden for synsrehabilitering. LVI er kvalitetscertificeret i henhold til ISO 9001 og er miljøcertificeret i henhold til ISO 14001.

Oplysningerne i denne manual er blevet omhyggeligt kontrolleret og anses for at være nøjagtige. LVI påtager sig dog ikke noget ansvar for nogen unøjagtigheder, der måtte være indeholdt i denne manual. LVI er under ingen omstændigheder ansvarlig for direkte, indirekte, særlige, pønale, hændelige skader eller følgeskader, der skyldes en fejl eller mangel i denne manual. Med tanke på den fortsatte produktudvikling forbeholder LVI sig ret til at foretage ændringer i denne manual og de produkter, den beskriver, til enhver tid og uden forudgående varsel eller anden form for forpligtelser.

2 Præsentation af MagniLink PCViewer

MagniLink PCViewer er et stykke software, der anvendes til OCR behandling af tekster, som derefter kan læses højt via talesyntese. Du kan gemme og åbne resultaterne af OCR-behandlingen og vælge mellem en række visningstilstande. Du kan også tilslutte et MagniLink kamerasystem og føre det, som kameraet ser, gennem OCR-behandling.

2.1 Systemkrav

- Microsoft Windows 7.
- i3 processor, 1 GB RAM (32 bit) 2 GB RAM (64 bit).

2.2 Anbefalede systemkrav

- Microsoft Windows 7.
- i5 eller i7 processor, 4 GB RAM, eksternt grafikkort med mindst 512 MB indbygget hukommelse.

LVI har testet softwaren på flere forskellige computere uden problemer, men der er ingen garanti for, at systemet vil fungere på alle computere, der lever op til specifikationerne. LVI anbefaler at softwaren testes med den computer, der skal bruges, for at sikre kompatibilitet.

3 Installation af software

BEMÆRK



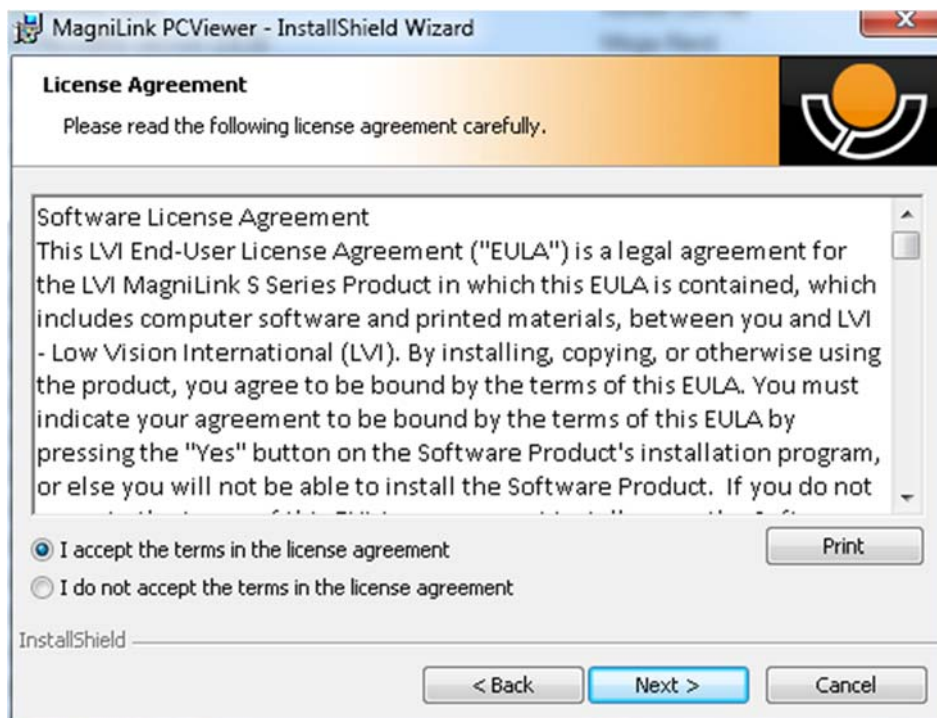
Installation kræver administratorrettigheder på den pågældende computer og foretages på den brugerkonto, der aktuelt er i brug.

Indsæt USB-stikket med software i en af computerens USB-porte. Start installationen ved at klikke på "**Setup**"-filen i "**MagniLink PCViewer**"-mappen.

Når installationsprogrammet starter, skal du følge instruktionerne på skærmen for at udføre installationen af softwaren, eller se nedenfor for en nærmere beskrivelse.



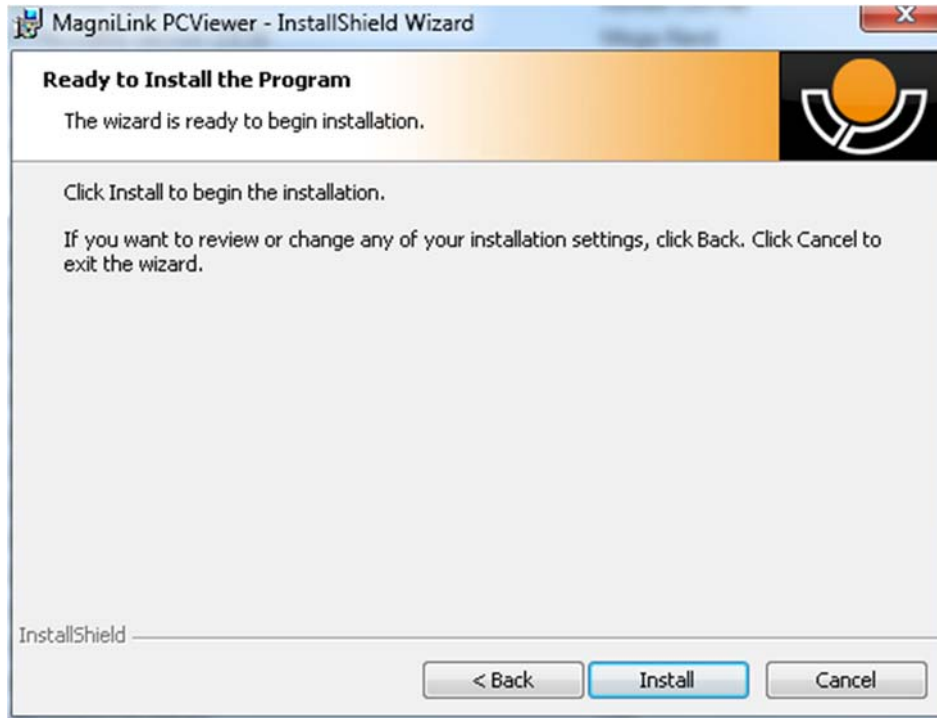
Vælg "**Next**" i dialogboksen "**Welcome to the InstallShield Wizard for MagniLink PCViewer**".



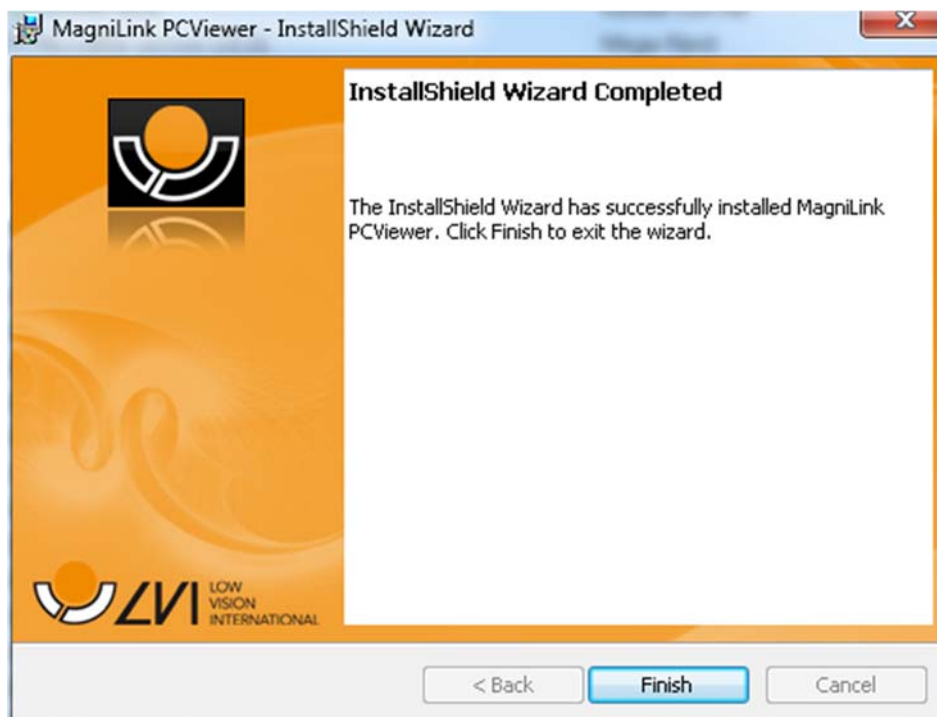
Læs teksten i "License Agreement", godkend den ved at vælge "I accept the terms of the license agreement" og klik på "Next" for at starte installationen.



Her kan du vælge de sprog, du har licens til. Klik derefter på "Next" for at fortsætte med installationen.



Vælg "Install" i dialogboksen "Ready to Install the Program".

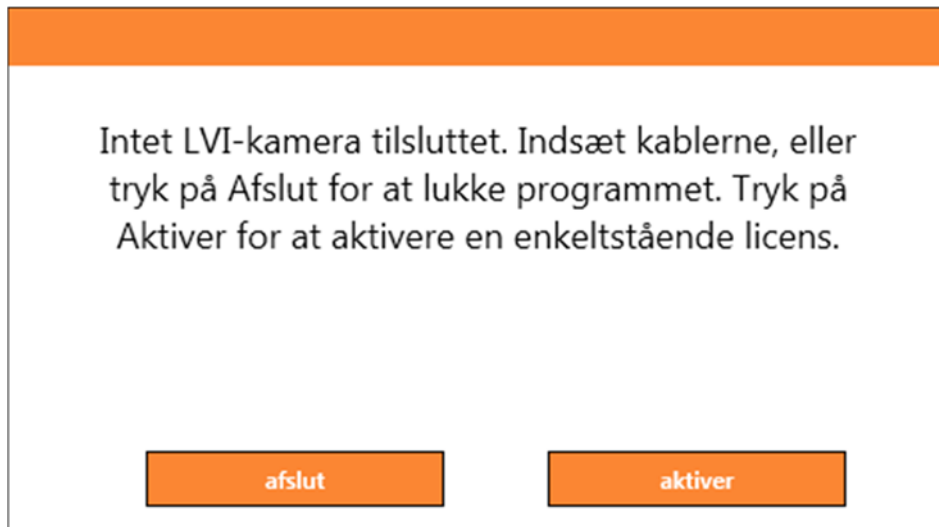


Vælg "Finish" i dialogboksen "InstallShield Wizard Complete".

4 Licensgivning

For at licensere softwaren skal du bruge en aktiveringsnøgle. Der er en aktiveringsnøgle på USB-nøglen. Du kan købe flere aktiveringsnøgler fra din LVI-distributør.

Start programmet for at aktivere en licens. Følgende dialog vil blive vist.



Klik på "Aktivér". Hvis programmet etablerer kontakt med aktiveringsserveren, vil følgende dialogboks blive vist.

ACTIVATIONDIALOG

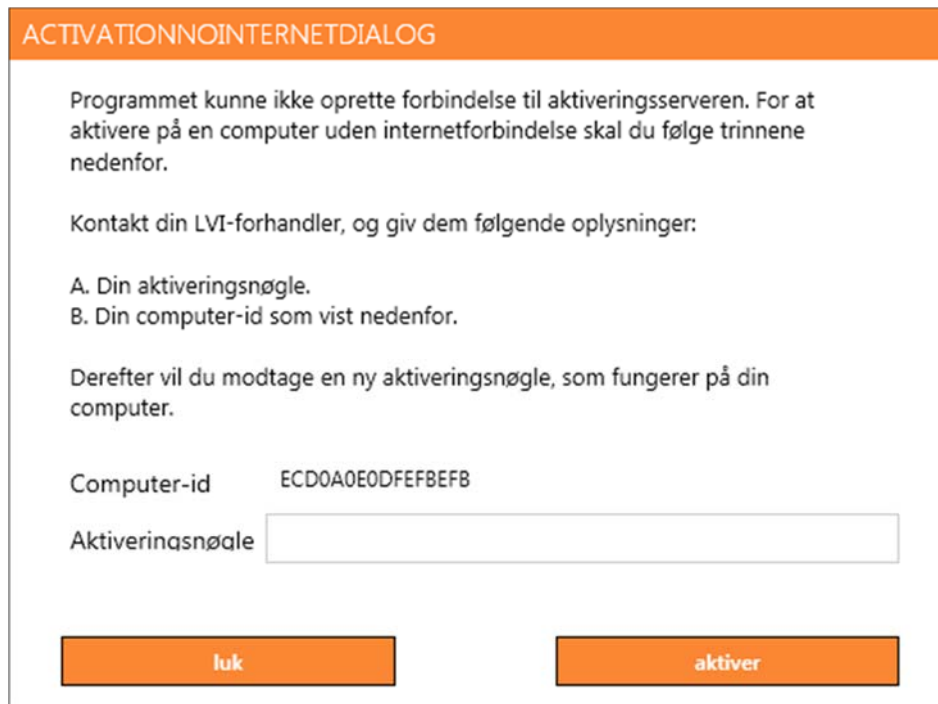
Aktivering gør det muligt for programmet at køre uden et LVI-kamera. Hvis du har en aktiveringsnøgle, kan du indtaste den og trykke på Aktiver.

E-mail

Aktiveringsnøgle

luk aktiver

Indtast din e-mail-adresse og aktiveringsnøgle, og klik derefter på "Aktivér". Du kan nu begynde at bruge softwaren.



Hvis der ikke er nogen internetforbindelse, eller programmet ikke kan oprette forbindelse til aktiveringsserveren, vises følgende dialogboks. Følg vejledningen, og kontakt din LVI-forhandler for at aktivere programmerne.

4.1 Stemmer og funktioner

Softwareen kan licenseres med forskellige funktioner.

- Det er muligt at anskaffe licens til systemet, så softwaren ikke kommunikerer med internettet.
- Det er muligt at anskaffe licens til systemet med stemmer på følgende sprog:
Engelsk (US), engelsk (GB), tysk, fransk, finsk, Italiensk, flamsk (BE), hollandsk (NL), svensk, dansk, polsk, spansk, portugisisk, norsk, engelsk (AU), russisk, fransk (CA), arabisk, hebræisk, ungarsk, rumænsk, bulgarsk, tjekkisk, slovakisk, kroatisk, tyrkisk og græsk.

5 Brug af softwaren

Programmet kan startes fra ikonet på skrivebordet, fra startmenuen eller ved hjælp af genvejskommandoen Ctrl + Alt + S.

5.1 Funktioner via menuer

Programmet består af et vindue med faner og grupper af knapper. Der er én fane til programindstillinger og en anden fane til håndtering af OCR-behandling.



1. **Gemme dokumenter**
En dialogboks åbnes. Der foreslås automatisk et filnavn (dags dato og klokkeslæt). Det er muligt at gemme teksten som en Word-fil (.docx), PDF-fil, tekstfil (.txt), WAV-fil (.wav) eller zip-fil.
2. **Åbn dokument (med OCR-behandling)**
En dialogboks åbnes. Vælg den fil, du vil åbne, i dialogboksen. Det er muligt at åbne PDF-filer, billedfiler af typen .bmp, .jpg, .png, .gif og tiff. samt gemte zip-filer.
3. **Farveskift**
Skifter farver for den OCR-behandlede tekst.
4. **Skrifttype**
Skrifter skrifttype for den OCR-behandlede tekst. Det er også muligt at vælge fed og kursiv tekst. Den anvendte skrifttype har ingen indflydelse på resultatet af OCR-behandlingen.
5. **Skriftstørrelse**
6. **Start/pause læsning**
7. **Stop læsning**
Den næste læsning vil begynde fra starten af teksten.
8. **Skift visningsindstilling**
Skifter visningsindstilling for OCR-behandlet tekst. Der kan vælges mellem visningsindstillingerne "page view", "row view", "word view", "image view", "image and word" samt "image and row".
9. **Lydløs skærmtilstand**
Skifter til lydløs visningsindstilling. Der er to tavse tilstande: en hvor teksten flyttes vandret på en linje og en, hvor teksten flyttes lodret i en kolonne.

10. Læs forrige

Med denne knap kan brugeren gå tilbage i teksten. Hvis læseindstillingen er indstillet på tegn, læses et tegn for hvert anslag. Hvis læseindstillingen er sat på ord, bevæger du dig tilbage i teksten ord for ord. Hvis læseindstillingen er sat på sætning, går du én sætning tilbage i teksten. Hvis læseindstillingen er sat på blok, går du én blok tilbage.

11. Læs næste

Med denne kommando, kan brugeren gå frem i teksten. Hvis læseindstillingen er indstillet på tegn, læses et tegn for hvert anslag. Hvis læseindstillingen er sat på ord, bevæger du dig frem i teksten ord for ord. Hvis læseindstillingen er sat på sætning, går du én sætning frem. Hvis læseindstillingen er sat på blok, går du én blok frem.

12. Skift læseindstilling

Denne kommando vælger den læseindstilling, der skal anvendes, når kommandoen "Read previous/next" eller "Read next" indtastes. De tilgængelige tilstande er: tegn, ord, sætning, blok og vis. De tilstande, der kan vælges, ændres afhængigt af skærmtilstanden.

13. Lydstyrkeindstilling

14. Hastighedsindstilling

15. Sider

Viser alle OCR-behandlede sider. Klik på en af siderne for at skifte side.

16. Næste split screen-tilstand

Skifter til den næste split screen-tilstand. Hold Shift nede, når du klikker på knappen, for at skifte til den forrige tilstand.

17. Altid øverst

Aktiverer/deaktiverer "Altid øverst"

18. Hjælp

Åbner brugsanvisningen i standardprogrammet til visning af PDF-filer.

5.2 Funktioner via tastaturet

De fleste funktioner kan håndteres ved at bruge tastaturet.

Genvejskommandoerne kan ændres under indstillinger. Herunder følger standardindstillingerne for genvejskommandoerne.

F1	Standard farver
F2	Positive farver frem
Shift + F2	Positive farver tilbage
F3	Negative farver frem
Shift + F3	Negative farver tilbage
Pil op	Øg forstørrelsen
Pil ned	Reducer forstørrelsen
Ctrl + A	Altid øverst
Ctrl + H	Skjul menuer
F12	Åbn brugsanvisningen
F9	Indstillinger
F11	Standardindstillinger
Ctrl + C	Kopier tekst
Ctrl + M	Minimer program
F8	Næste visning
Ctrl + F8	Forrige visning
Ctrl + Minus	Reducer menustørrelse
Ctrl + Plus	Øg menustørrelse
Ctrl + V	Indsæt Tekst, der indsættes erstatter eksisterende tekst.
Ctrl + Shift + V	Indsæt og tilføj Tekst, der indsættes i, føjes til en ny side.
Alt + F5	Gemme dokumenter
Alt + F6	Åbne dokument
Pil op	Forstørre
Pil ned	Formindske
Shift + Plus	Øg skriftstørrelse

Shift + Minus	Reducer skriftstørrelse
1	Start læsning
2	Stop læsning
B	Skift visningsindstilling
N	Lydløs indstilling
3	Læs forrige
4	Læs næste
5	Skift læseindstilling
Side ned	Næste side Hvis der er scannet flere sider, går du til næste side.
Side op	Forrige side Hvis der er scannet flere sider, går du til forrige side.
Slet	Fjern den pågældende side Hvis der er scannet flere sider, fjerner du den pågældende side.
8	Reducer lydstyrke
9	Øg lydstyrke
6	Reducer talehastighed
7	Øg talehastighed
Ctrl + 0	Næste stemme
A	Panorer til venstre (Hvis dokumentet er forstørret)
D	Panorer til højre (Hvis dokumentet er forstørret)
W	Panorer op (Hvis dokumentet er forstørret)
S	Panorer ned (Hvis dokumentet er forstørret)

5.3 Funktioner via musen

Visse funktioner kan styres med musen.

- Venstre museknap bruges til at starte eller stoppe talen.
- Scrollehjulet kan bruges til at forstørre eller formindske billedet og skriftstørrelsen.
- Ved at holde højre museknap nedtrykket eller scrolle hjulet og derefter flytte musemarkøren kan du panorere i billedet (hvis det er forstørret).

Det er muligt at åbne et dokument ved at trække og slippe det i programmet.

5.4 Vindue for informationer og indstillinger

Vinduet for informationer og indstillinger består af et antal af forskellige faner, der indeholder applikationsinformationer og alternative indstillinger.

5.4.1 Om applikationen

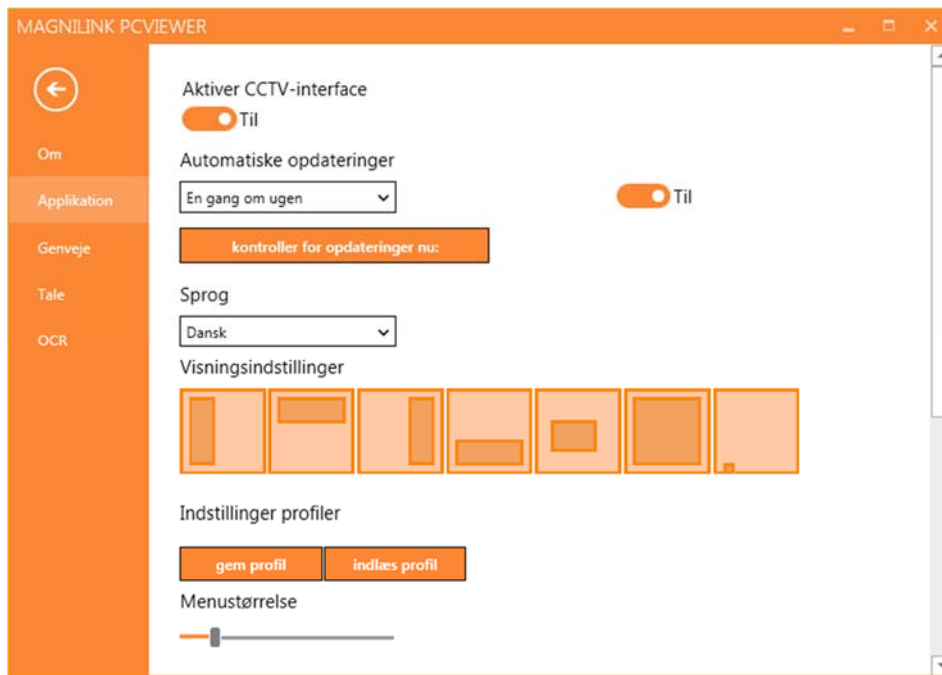


Informationer vedrørende softwareversion og licens finder du under denne fane.

En computerlicens fjernes ved at trykke på "Fjern licens". Derefter deaktiveres licensen på serveren, og det vil være muligt at aktivere den på en anden computer.

Hvis du vil opdatere kameralicensen eller aktivere en computerlicens, kan du gøre det ved at trykke på knappen "Indtast licens".

5.4.2 Programindstillinger



Aktiver CCTV-interface

Hvis denne funktion er aktiveret, understøtter MagniLink PCViewer arbejde med forstørrelsessoftwaren fra ZoomText og SuperNova.

Automatiske opdateringer

Dette kan indstilles, hvis MagniLink PCViewer skal søge efter opdateringer. Du kan også indstille, hvor ofte der skal søges: "Once per day", "Once per week" eller "Once per month". Du kan også vælge at foretage opdateringer manuelt ved at klikke på "search for updates now" (bemærk: Både automatiske og manuelle opdateringer kræver en internetforbindelse).

Sprog

Skift sprog i softwaren. Softwaren er indstillet til at bruge samme sprog som computerens standard. Hvis dette sprog ikke er tilgængeligt, vælges engelsk automatisk som standard.

Tilgængelige sprog:

- Engelsk
- Tysk
- Dansk
- Spansk
- Finsk
- Fransk

- Hollandsk
- Norsk
- Svensk

Indstilling af delt billede

Det er muligt at vælge den ønskede indstilling, du ønsker, ved at ændre indstilling af delt billede.

Indstillingsprofiler

Det er muligt at gemme og indlæse indstillingsprofiler.

Menustørrelse

Menuernes og knappernes størrelse kan ændres her.



Grupper

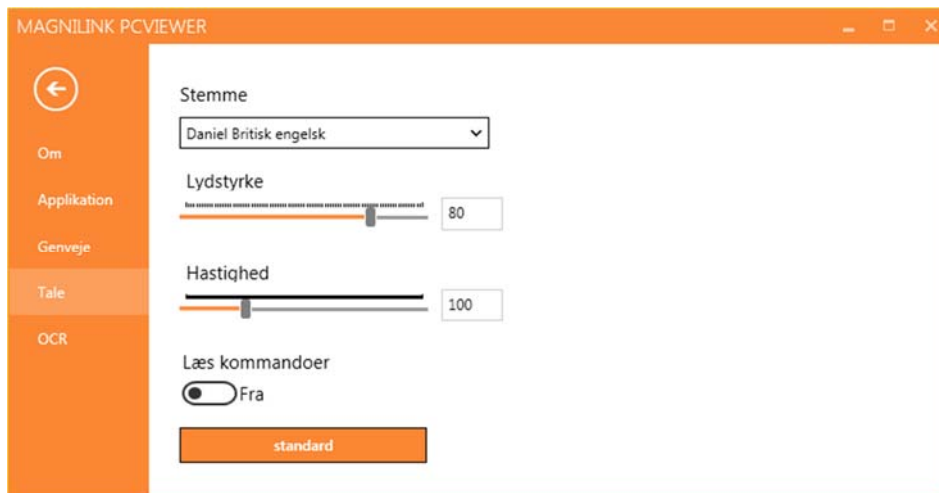
Det er muligt at vælge, hvilke grupper af knapper der vises i menuerne.

5.4.3 Genvejskommandoer



Her kan du ændre de anvendte genvejskommandoer for applikationen. Hvis du vil ændre en genvejskommando, skal du gå med tabulatoren til den kommando, der skal ændres og indtaste den nye tastaturkombination. Det er muligt at indstille to forskellige kombinationer for den samme kommando. Hvis der indtastes en kombination, der allerede er i brug til en anden kommando, slettes den anden kommando. Der skal indtastes en ny tastaturkombination for den anden kommando.

5.4.4 Taleindstillinger



Stemme

Hvis flere stemmer er tilgængelige, kan brugeren vælge mellem dem.

Lydstyrke

Indstilling af stemmens lydniveau.

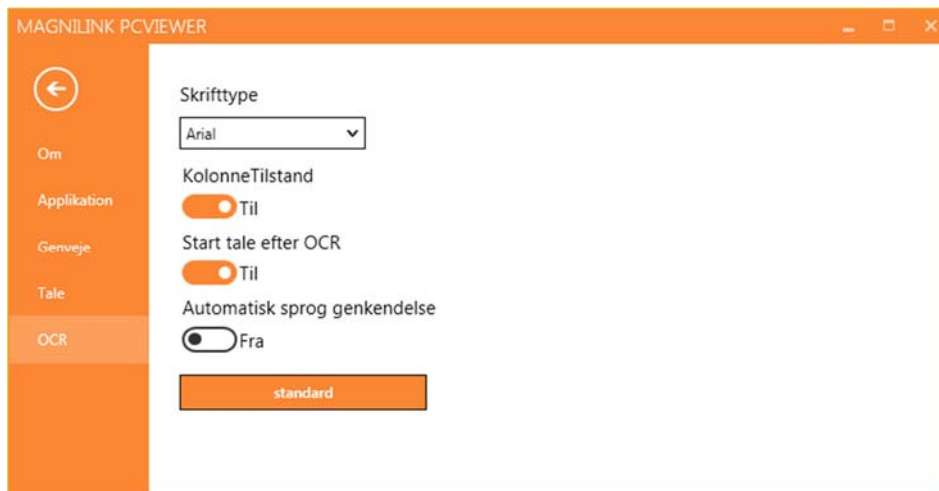
Hastighed

Indstilling af talehastigheden.

Læs kommando

Når denne er markeret, læser programmet menuerne højt, når du bruger dem.

5.4.5 OCR-indstillinger



Skrifttype

Her kan du angive, hvilken skrifttype der skal bruges til visning af den OCR-behandlede tekst. Den anvendte skrifttype har ingen indflydelse på resultatet af OCR-behandlingen.

Kolonnetilstand

Når denne indstilling er aktiv, behandler OCR-programmet teksten pr. kolonne, hvilket er praktisk, hvis tekst fra en avis skal OCR-behandles.

Start tale efter OCR

Hvis dette afkrydsningsfelt er markeret, læses teksten automatisk højt efter OCR-behandling af et billede.

Automatisk sprogidentifikation

Når denne funktion er aktiveret, forsøger programmet at identificere sproget, der er blevet OCR-behandlet, og ændre stemmen tilsvarende.

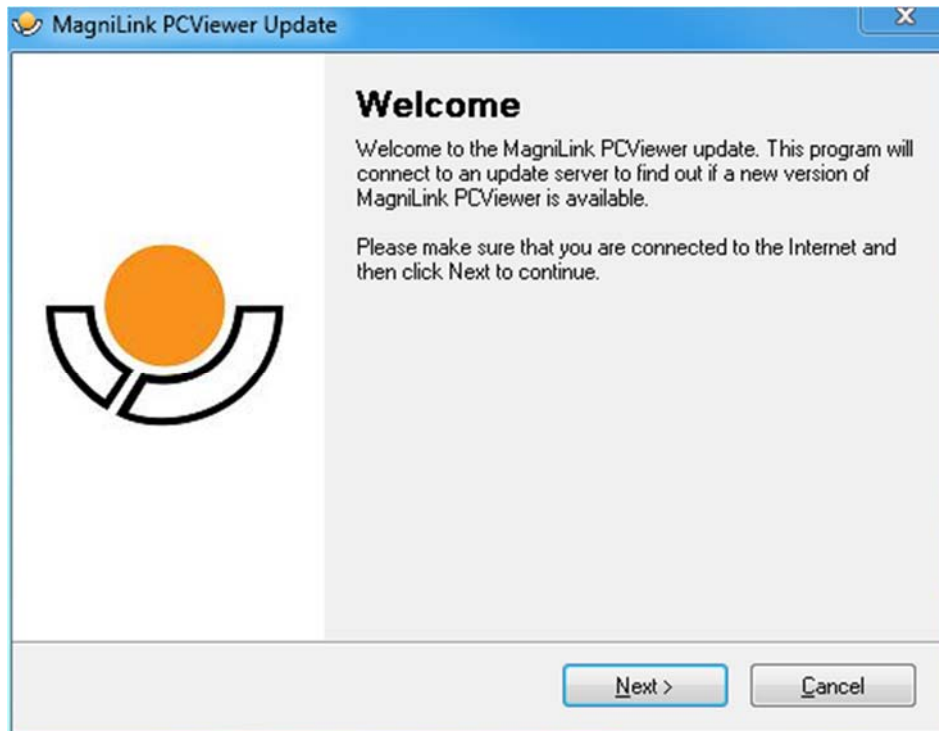
5.5 Kvalitet af OCR-behandling

For at forbedre resultaterne af OCR-konverteringen skal du huske følgende.

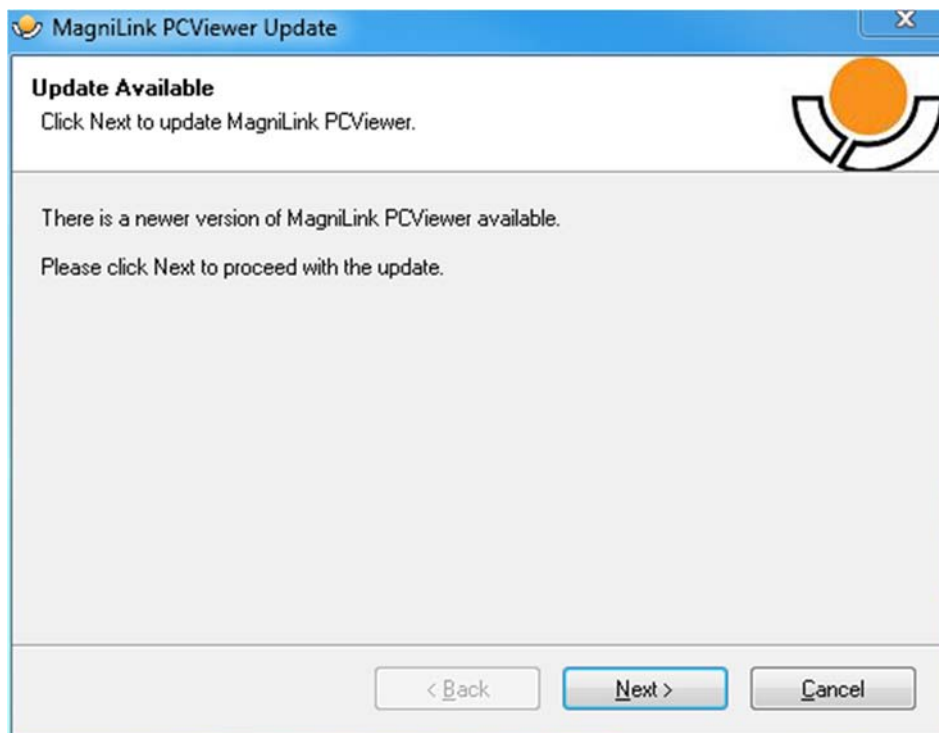
- Kontroller, at forstørrelsen er tilstrækkelig. Tekst med meget små bogstaver giver dårlige resultater i OCR-softwaren. Vi anbefaler mindst 12pt for den laveste forstørrelse på læsekameraet.
- Bestemte skrifttyper kan være svære at fortolke for OCR-programmet.
- Det er vigtigt, at tekstkontrasten er tilstrækkelig.
- Det er vigtigt, at det OCR-programmets sprog er det samme som tekstens.

6 Opdatere software

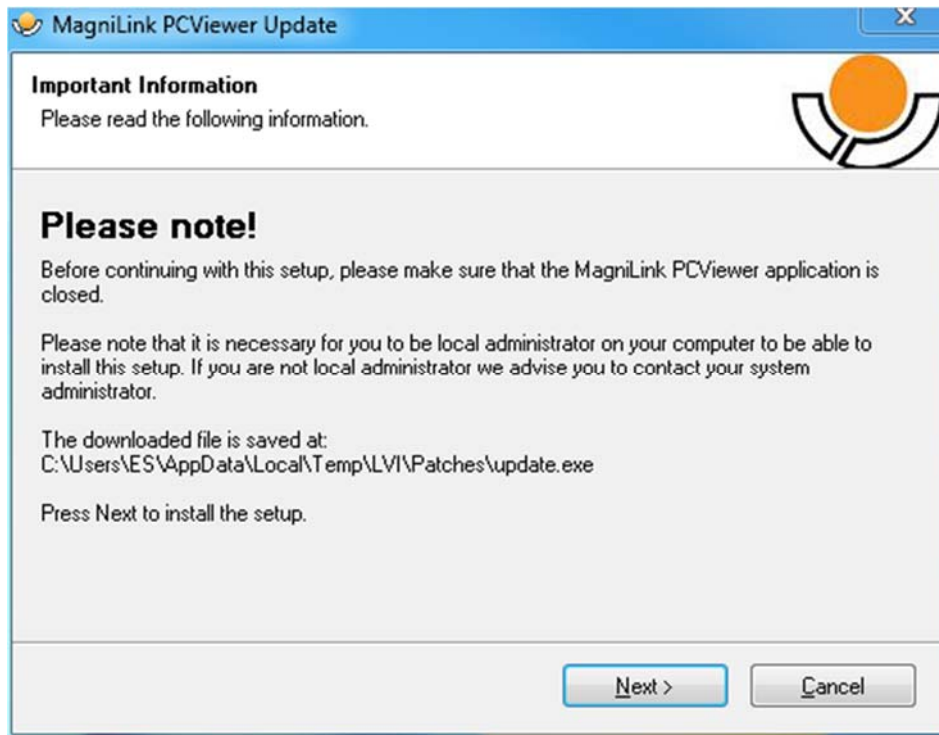
Når en ny version af softwaren frigives, kan der udføres en opdatering. Følg vejledningen nedenfor, når programmet finder en ny version.



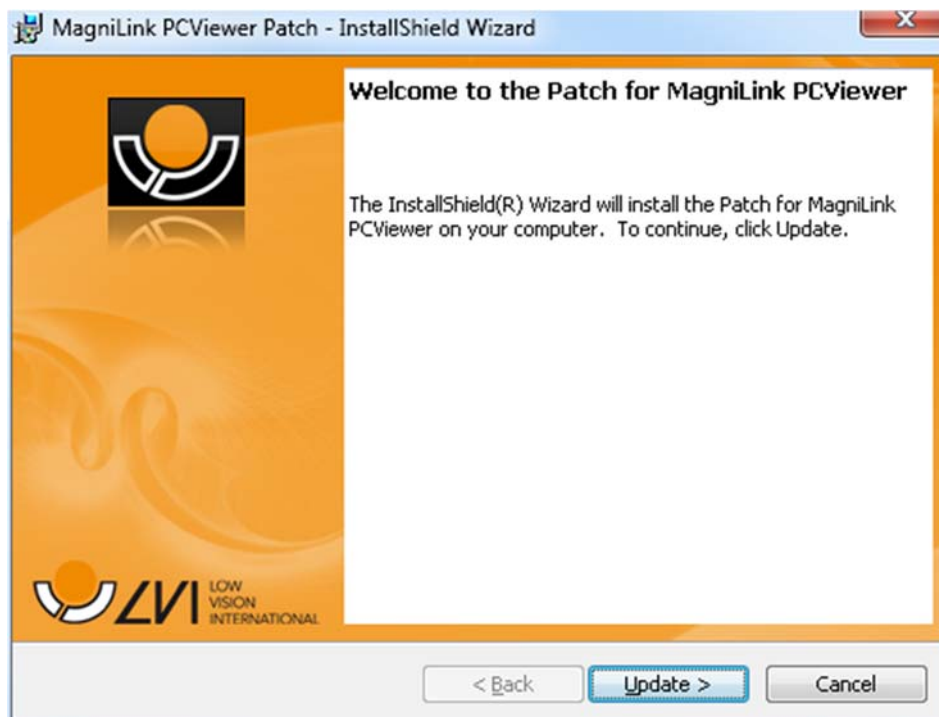
Klik på "Next" i dialogboksen "Welcome". Hvis der findes en opdatering, vises følgende dialogboks.



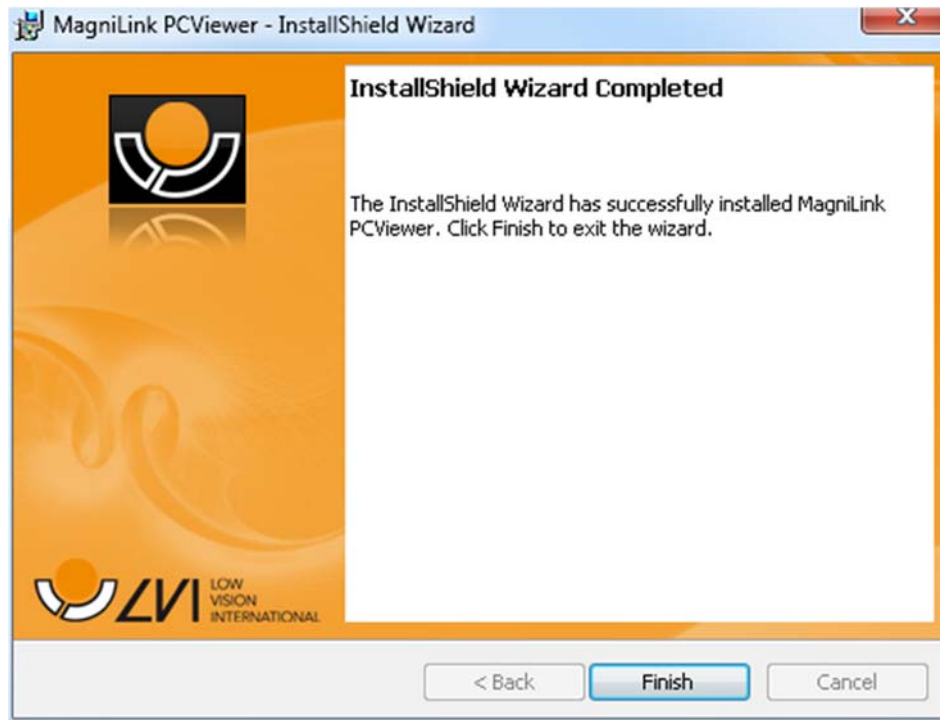
Klik på "Next" i dialogboksen "Update available" for at begynde at downloade opdateringen.



Sørg for at lukke MagniLink PCViewer, før du klikker på "Next" i dialogboksen "Important information".



Klik på "Next" i dialogboksen "Welcome to the Patch for MagniLink PCViewer".



Klik på "Finish" i dialogboksen "Installshield Wizard Completed".

Alfabetisk indeks

Anbefalede systemkrav.....	6
Brug af softwaren	12
Funktioner via menuer	12
Funktioner via musen	16
Funktioner via tastaturet	14
Genvejskommandoer.....	20
Installation af software	7
Kvalitet af OCR-behandling.....	22
Licensgivning	10
OCR-indstillinger.....	22
Om applikationen.....	17
Om LVI.....	5
Opdatere software	23
Præsentation af MagniLink PCViewer.....	6
Programindstillinger.....	18
Stemmer og funktioner.....	11
Systemkrav	6
Taleindstillinger	21
Vindue for informationer og indstillinger	17