

Manuel d'utilisation

MagniLink S PREMIUM 2 - PC

LVI Low Vision International GmbH

Hinterbrunnenstrasse 1

Tél: 052 202 96 16

info@lvi.ch

CH-8312 Winterberg

Téléc: 052 202 96 15

www.lvi.ch

Fabricant: LVI Low Vision International

Verkstadsgatan 5

Tél: +46 470-727700

info@lvi.se

SE-352 46 Växjö

Téléc: +46 470-727725

www.lvi.se

Table des matières

1	A propos de LVI.....	5
2	Introduction au MagniLink S.....	6
3	Information.....	8
3.1	Réutilisation, installation et maintenance	8
3.2	Nettoyage	8
3.3	Consignes de sécurité.....	8
4	Ouverture du carton.....	10
4.1	Conditionnement.....	11
5	Accessoires	12
6	Matériel	15
6.1	Installation du matériel.....	15
6.2	Installation de la station d'accueil	16
6.3	Utilisation de l'appareil	17
7	MagniLink PCViewer.....	20
7.1	Configuration minimale du système	20
7.2	Configuration du système recommandée	20
7.3	Installation du logiciel	21
7.4	Licence d'utilisation	24
7.5	Utilisation du logiciel.....	26
7.6	Mettre à jour le logiciel	43
8	Utilisation de la caméra de lecture.....	46
9	Dépannage	47
10	Caractéristiques techniques	48
11	Déclaration de conformité.....	49

1 A propos de LVI

LVI Low Vision International AB a été fondée en 1978, c'est l'un des premiers constructeurs mondiaux de systèmes de loupes pour ordinateurs ou téléviseurs destinés aux malvoyants. Les nouveaux produits sont développés en collaboration étroite avec les utilisateurs et les professionnels de la rééducation de la vision. LVI est une société certifiée ISO 9001 pour son système de qualité et ISO 14001 pour son système environnemental.

Les informations contenues dans le présent guide d'utilisation ont été soigneusement vérifiées et sont considérées exactes. Cependant, LVI n'assume aucune responsabilité pour toute inexactitude éventuellement contenue dans ce guide d'utilisation. En aucun cas LVI ne pourra être responsable de dommages directs, indirects, spéciaux, exemplaires, fortuits ou consécutifs résultant d'un défaut ou d'une omission quelconque dans ce guide d'utilisation. Dans l'intérêt du développement continu des produits, LVI se réserve le droit d'apporter des améliorations à ce guide d'utilisation et aux produits qu'il décrit à tout moment, sans avis ni engagement.

2 Introduction au MagniLink S

Nous vous remercions d'avoir choisi ce téléagrandisseur. Nous souhaitons nous assurer que vous êtes entièrement satisfait(e) de votre choix de fournisseur et de ce dispositif d'aide à la lecture.

Le téléagrandisseur MagniLink S est un système de caméra doté d'un autofocus, pouvant être raccordé à un ordinateur ou directement à un moniteur externe. Ce système est commandé via un clavier et/ou un boîtier de commande. MagniLink S est disponible dans différents modèles. Sélectionnez un modèle selon les critères suivants :




Choisissez une caméra de lecture HD ou FHD.

Modèle	Caméra
MLS-HD-2	HD (720p)
MLS-FHD-2	FHD (1080p)

Choisissez parmi les accessoires suivants :

Code produit	Accessoire
A	Text To Speech pour PC
B	Text To Speech pour Mac

	MagniLink S satisfait aux exigences s'appliquant à l'homologation CE des dispositifs médicaux, conformément aux directives 93/42/CEE. Nos produits sont conformes aux normes MDD 93/42/CEE avec des amendements de la directive 2007/47/CE.
---	---

3 Information

3.1 Réutilisation, installation et maintenance

L'appareil ne peut faire l'objet d'une révision et d'une préparation techniques que par une entreprise autorisée. La réutilisation ne peut être effectuée qu'après une inspection et un nettoyage/une désinfection appropriés.

3.2 Nettoyage

Avant toute opération de nettoyage et de maintenance de l'équipement, veuillez noter les points suivants :

- Débranchez l'appareil de l'alimentation électrique avant le nettoyage.
- Utilisez un chiffon légèrement humide (et non humide) et un nettoyant/désinfectant conçu pour les moniteurs et les ordinateurs.
- Veillez à ce qu'aucun liquide ne pénètre dans l'appareil.

3.3 Consignes de sécurité

Ce dispositif d'aide à la lecture est destiné à une utilisation en intérieur et doit être utilisé en conformité avec les consignes de sécurité suivantes.

- Utilisez uniquement l'adaptateur secteur qui a été fourni avec MagniLink S. Si un modèle d'adaptateur inadéquat est utilisé pour faire fonctionner MagniLink S, il peut causer des dommages au système.
- Les périphériques, comme les moniteurs HDMI et/ou les ordinateurs, devant être raccordés au système doivent être conformes aux règles de sécurité en vigueur dans le pays d'utilisation.
- Ne mettez jamais l'appareil sous tension s'il a été exposé à l'eau, à la pluie ou à d'autres liquides. Débranchez le câble USB et laissez le personnel d'entretien, dûment formé sur ce produit, effectuer une inspection de l'appareil avant de l'utiliser à nouveau.

- Par mesure de sécurité, placez le cordon d'alimentation de manière à éviter de vous faire trébucher et de l'endommager en marchant dessus.
- Si cet équipement a été déplacé d'un local froid dans un local chaud, de la condensation (humidité) peut se former à l'intérieur de l'équipement ou sur l'objectif de la caméra. Pour éviter les problèmes de condensation, l'appareil doit être installé dans le local au moins 30 minutes avant utilisation.
- Si le système nécessite un nettoyage, débranchez tous les câbles et utilisez un chiffon légèrement humide (non mouillé). Utilisez uniquement de l'eau ou un détergent destiné aux moniteurs et ordinateurs.
- Ne vous fiez pas à 100 pour cent aux résultats d'une conversion OCR, le moteur OCR est susceptible de mal interpréter le texte. Il est particulièrement important de garder cette recommandation à l'esprit lors du traitement d'informations sensibles comme les prescriptions médicales.
- N'effectuez aucun réglage supplémentaire même si l'appareil ne fonctionne pas normalement après avoir suivi les descriptions des fonctions. Débranchez le câble USB et contactez le personnel d'entretien ou le distributeur de votre appareil. Utilisez uniquement les pièces de rechange qui sont recommandées par LVI.

En cas de doute, nous vous invitons à contacter votre fournisseur.

AVERTISSEMENT



MagniLink S est livré emballé dans un sac en plastique. Pour éviter tout risque de suffocation, gardez le sac hors de la portée des enfants et des nourrissons.

4 Ouverture du carton

Le système est livré dans un carton contenant les éléments suivants :



- Caméra de lecture
- Module USB/HDMI amovible
- Câbles USB
- Boîtier
- Clé USB avec le logiciel
- Chiffon de nettoyage
- Manuel de l'utilisateur
- Adaptateur externe
- Câble HDMI à HDMI
- Câble HDMI à DVI

Tout d'abord, contrôlez le carton pour vous assurer qu'il ne présente aucun dommage extérieur. En cas de dommages, veuillez contacter la société de livraison et dresser un avis de sinistre.

Ouvrez le carton et sortez le MagniLink S. Retirez l'emballage blanc. Pour en savoir plus, reportez-vous au chapitre Installation.

4.1 Conditionnement

L'emballage de l'équipement contient les éléments suivants (LVI recommande de conserver l'emballage en cas de retour éventuel ou de transport du système) :

- Matériaux d'emballage (EPE)
- Carton ondulé
- Sac en polyéthylène (LDPE4)

En ce qui concerne le tri et la collecte des matériaux d'emballage, veuillez contacter le département de collecte des emballages pour connaître les règles en vigueur dans votre municipalité.

5 Accessoires



Boîtier de commande externe plus grand (**MLV-A110A**).



Table de lecture MagniLink (**MLRT**), table de lecture portable.



Moniteur LVI 19" (MLS-A103) et 23" (MLS-A104).



Station d'accueil MagniLink 2 (MLS-A106) avec table de lecture.



Station d'accueil MagniLink 2 (MLS-A107) avec un plateau.



Station d'accueil MagniLink 2 (MLS-A108) avec pince pour table.



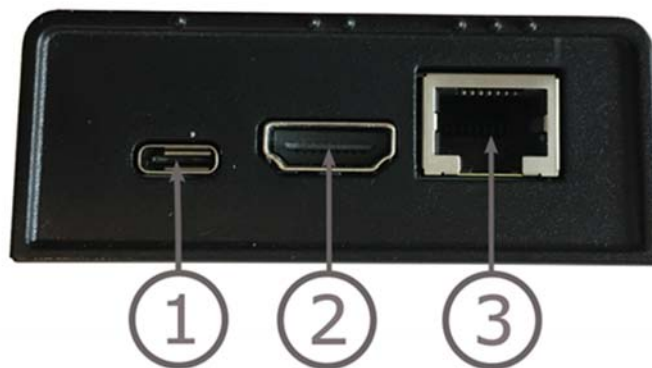
Text To Speech pour PC (TTS-PC) ou Mac (TTS-MAC).

6 Matériel

6.1 Installation du matériel



Ouvrez le bras de la caméra, puis déployez les pieds supports de la caméra. Il n'est pas possible de manœuvrer le bras de la caméra tant que les pieds supports n'ont pas été déployés.



Le module USB/HDMI offre plusieurs options de branchement.

1. **Raccordement USB**

En plus de transférer les images à un ordinateur, le branchement USB permet d'alimenter le système.

2. **Raccordement HDMI**

Ici, la caméra peut être raccordée à un moniteur prenant en charge le HDMI or le DVI.

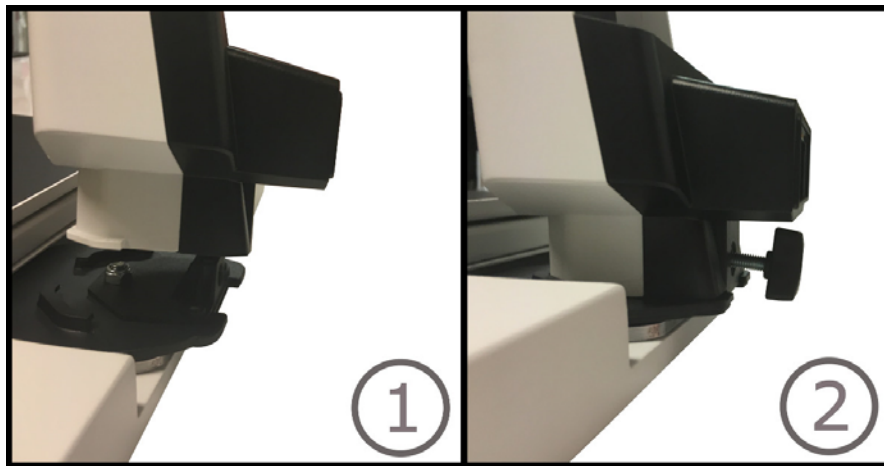
3. Boîtier de commande externe

Un boîtier de commande externe peut être raccordé via cette entrée. Si la caméra est reliée à une station d'accueil, le panneau de contrôle doit être connecté avant de brancher la connexion USB.

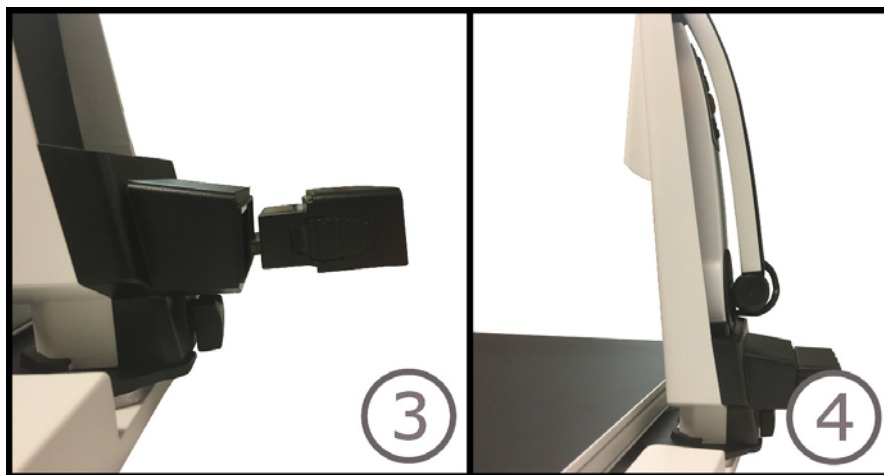
6.2 Installation de la station d'accueil

Si vous avez acheté une station d'accueil MagniLink, veuillez suivre les instructions ci-dessous pour l'installer.

Une station d'accueil MagniLink comporte un support de caméra et une table de lecture, un plateau ou une pince pour table. S'il s'agit de la solution avec pince pour table, fixez-la à la table.



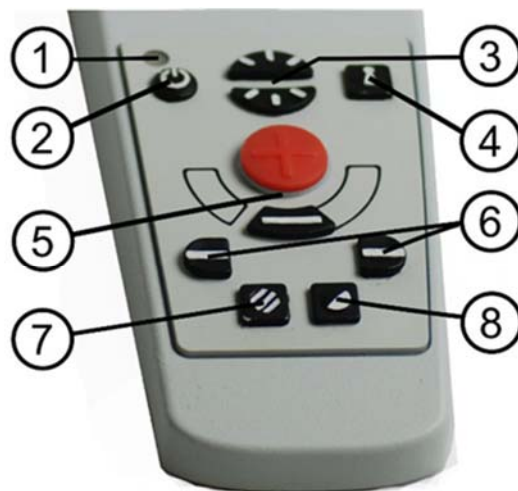
- 1 Placez le support dans la table de lecture, le plateau ou la pince pour table.
- 2 Fixez le support avec la vis.



3. Retirez le module USB/HDMI de la caméra et insérez-le dans le support.
4. Placez la caméra dans le support.

6.3 Utilisation de l'appareil

6.3.1 Boîtier de commande



1. LED

Un voyant vert indique que l'appareil est mis sous tension. Un voyant vert clignotant indique la mise sous tension de l'appareil. Un voyant vert clignotant lentement indique que l'appareil est en mode veille. Un voyant rouge signale un problème dans le système. Reportez-vous au chapitre Dépannage page 47.

2. Alimentation on/off

Appuyez sur le bouton pour allumer ou éteindre l'appareil.

3. Configuration de l'éclairage

Fonction permettant de configurer la luminosité afin d'optimiser les conditions de lecture. Une pression sur le demi-bouton supérieur permet d'augmenter la luminosité tandis qu'une pression sur le demi-bouton inférieur permet de la diminuer. Pour les systèmes équipés de lampes à LED, l'intensité se règle par une pression sur le bouton (7).

4. Autofocus activé/désactivé

Appuyez une fois sur le bouton pour verrouiller la mise au point. Cette fonction est utile lorsque vous souhaitez écrire à la main. L'autofocus n'est pas modifié par le stylo ou votre main. Pour réactiver l'autofocus, appuyez de nouveau sur le bouton.

5. Touche agrandissement

Fonction permettant de régler le zoom. Pour réduire le zoom, appuyez sur la touche du bas (moins) ; pour l'augmenter, appuyez sur la touche du haut (plus).

6. **Ligne/barre de référence**

Permet de régler la position de la ligne de référence. Appuyez sur la touche de droite pour déplacer la ligne horizontale vers le bas. Maintenez le bouton appuyé pour sélectionner la ligne de référence verticale et déplacez-la vers la gauche. La ligne de référence se transforme ensuite en barre horizontale qui réduit la zone d'affichage. Pour obtenir une barre verticale, appuyez de nouveau sur le bouton. Le bouton de gauche produit le résultat opposé.

7. **Mode image**

Une pression sur le bouton permet de sélectionner les couleurs naturelles ou l'échelle de gris du mode image.

Réglage de l'éclairage

Maintenir le bouton appuyé permet d'ajuster temporairement l'éclairage via la configuration d'éclairage (3). Si la configuration d'éclairage (3) est utilisée pour ajuster l'éclairage, il n'est pas possible d'alterner entre les couleurs et l'échelle de gris (cette fonction n'est possible que si le système est équipé de lampes à LED).

Mise en miroir

Une image miroir peut être obtenue en maintenant le bouton enfoncé pendant trois secondes.

8. **Modes de contraste élevé avec couleurs artificielles**

Appuyez sur la touche pour permuter entre les différentes combinaisons de couleurs.

Rotation

En maintenant le bouton enfoncé pendant trois secondes, on peut faire pivoter l'image de 180 degrés.

6.3.2 Capteur de position



MagniLink S est équipé d'un capteur de position qui est utilisé pour passer du mode lecture (l'utilisateur oriente la caméra vers le bas et ajuste l'objectif) au mode à distance (l'utilisateur ouvre l'objectif). Les paramètres des deux modes sont automatiquement enregistrés lorsque vous passez de l'un à l'autre.

Les paramètres qui sont automatiquement enregistrés pour ces deux modes sont les suivants :

- Couleurs artificielles
- Couleurs négatives/positives/naturelles
- Luminosité
- Niveau d'agrandissement
- Ligne/barre de référence
- Rotation de l'image de la caméra
- Mise en miroir de l'image de la caméra

7 MagniLink PCViewer

MagniLink PCViewer est un programme utilisé sur un ordinateur pour afficher les images d'un système de caméra MagniLink. Ce programme peut contrôler les propriétés de la caméra telles que le niveau de grossissement, les couleurs artificielles et la luminosité. Si la caméra est compatible avec la reconnaissance optique de caractères OCR, il est possible de convertir un texte par le processus OCR et que celui-ci soit lu à voix haute par un synthétiseur vocal. Ce programme permet également de partager l'écran de l'ordinateur avec les programmes ZoomText ou SuperNova.

7.1 Configuration minimale du système

- Microsoft Windows 7.
- 2 ports USB 2.0 intégrés.
- Processeur i3, 1 Go RAM (32 bits) 2 Go RAM (64 bits).

7.2 Configuration du système recommandée

- Microsoft Windows 7.
- 1 port USB 3.0 intégré.
- Processeur i5 ou i7, 4 Go RAM, carte graphique externe avec une mémoire intégrée de 512 Mo minimum.

LVI a testé le logiciel sur plusieurs ordinateurs sans rencontrer de problèmes. Il n'y a cependant aucune garantie que le système fonctionne sur tous les ordinateurs répondant à ces spécifications techniques. LVI recommande de tester le logiciel sur le PC sur lequel le système sera utilisé de façon à assurer la compatibilité. Les ordinateurs plus performants contribueront à de meilleures performances de la caméra.

7.3 Installation du logiciel

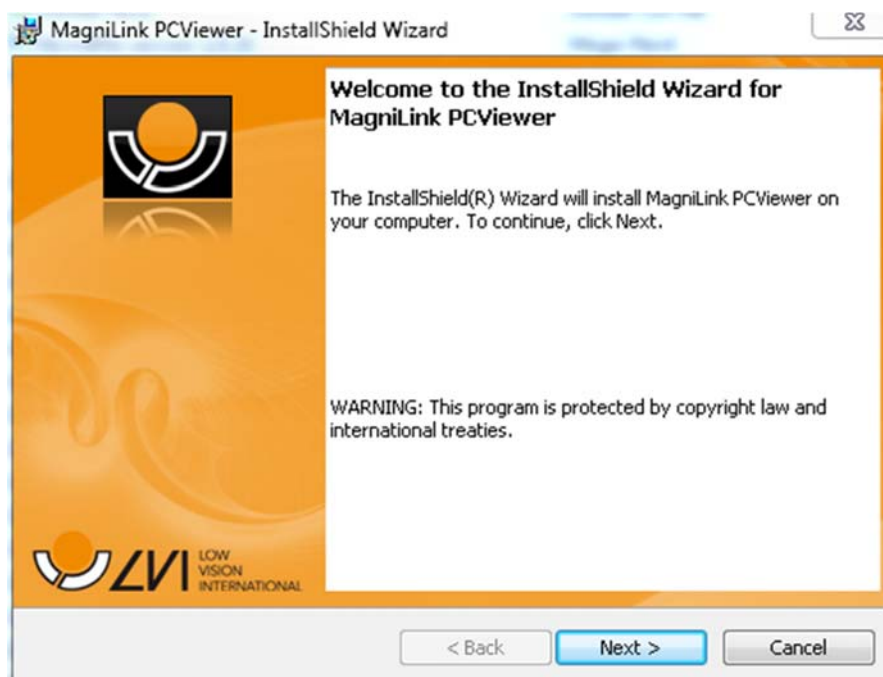
REMARQUE



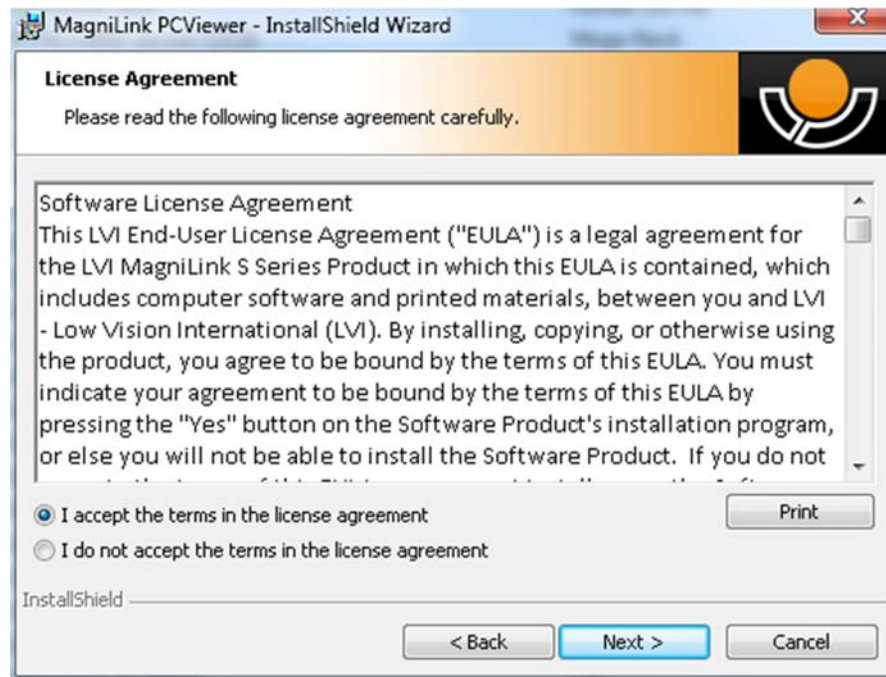
L'installation requiert des privilèges d'administrateur sur l'ordinateur concerné et s'exécute sur le compte utilisateur en cours d'utilisation.

Insérez la clé USB comportant le logiciel dans l'un des ports USB de l'ordinateur. Démarrez l'installation en cliquant sur le fichier d'installation "**Setup**", qui se trouve dans le dossier "**MagniLink PCViewer**".

Lorsque le programme d'installation démarre, suivez les instructions qui s'affichent sur l'écran pour terminer l'installation du logiciel ou reportez-vous aux instructions suivantes pour obtenir une description plus détaillée de l'installation.



Sélectionnez "**Next**" (Suivant) dans la boîte de dialogue "**Welcome to the InstallShield Wizard for MagniLink PCViewer**" (Bienvenue dans l'assistant d'installation InstallShield de MagniLink PCViewer).

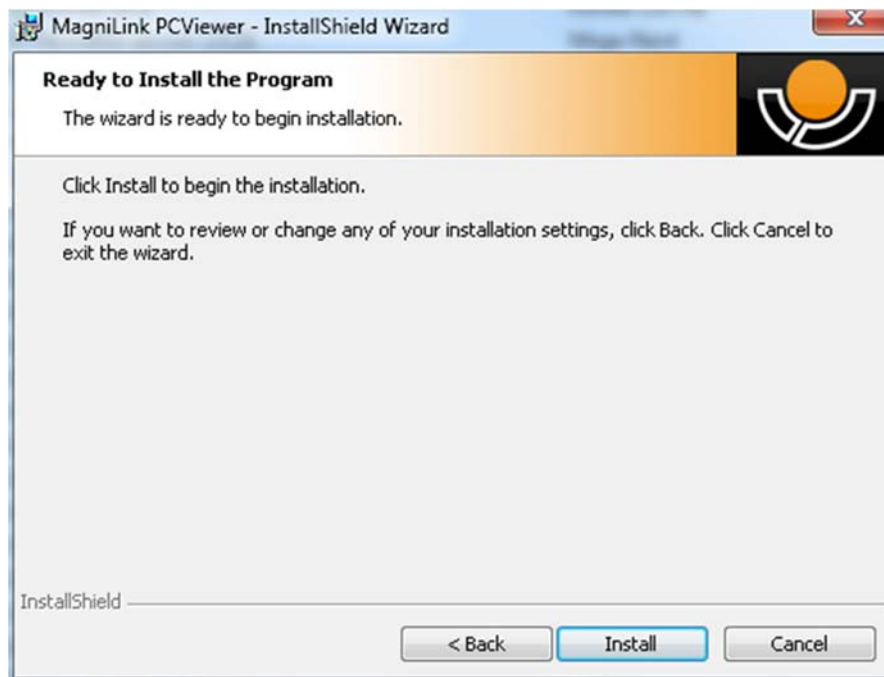


Veillez lire le texte dans **"License Agreement"** (Accord de licence), puis confirmez votre accord en sélectionnant **"I accept the terms of the license agreement"** (J'accepte les termes du contrat de licence) puis cliquez sur **"Next"** (Suivant) pour démarrer l'installation.

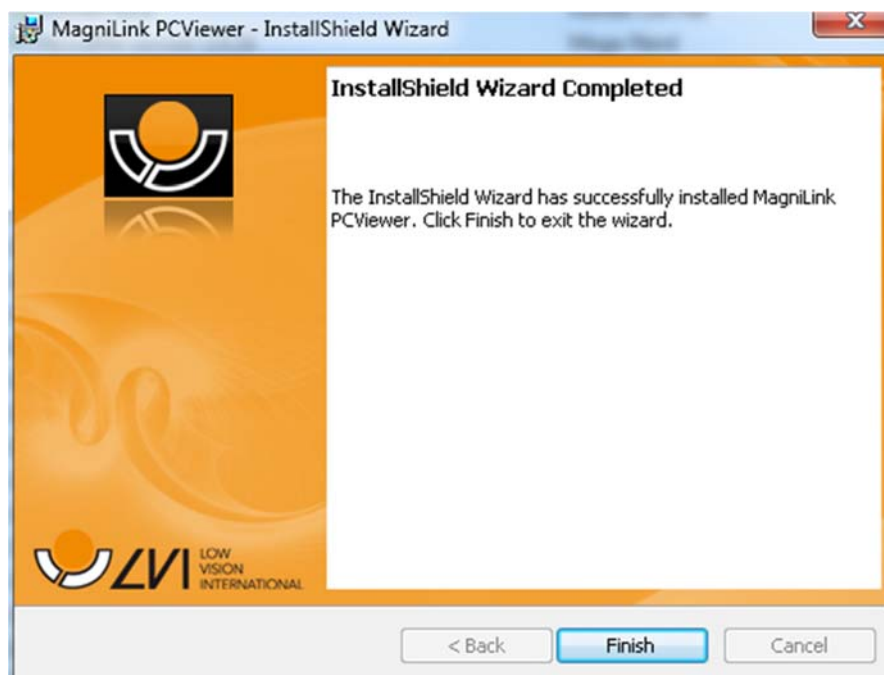


Si vous avez une caméra dotée de la fonctionnalité OCR, sélectionnez la/les langue(s) pour lesquelles vous possédez une licence. Si vous ne possédez pas la fonctionnalité OCR, vous n'avez alors pas besoin de

sélectionner de langues. Cliquez ensuite sur **"Suivant"** pour poursuivre l'installation.



Sélectionnez **"Installer"** dans la boîte de dialogue **"Ready to Install the Program"** (Prêt à installer le programme).



Sélectionnez **"Terminer"** dans la boîte de dialogue **"InstallShield Wizard Complete"** (InstallShield Wizard terminé).

7.4 Licence d'utilisation

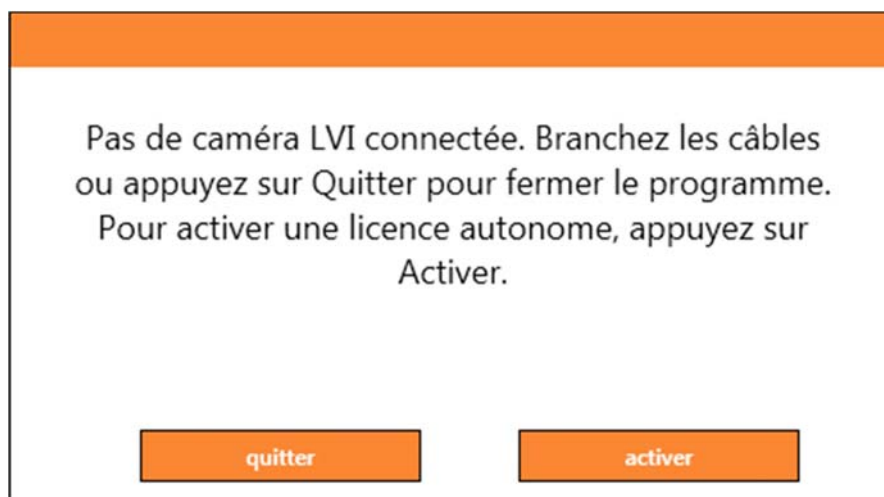
Le système de caméra qui est utilisé avec le logiciel peut être concédé sous licence avec différentes fonctions.

- Il est possible de concéder une licence du système avec ou sans la fonctionnalité OCR.
- Il est possible de concéder une licence du système afin que le logiciel ne communique pas avec Internet.
- Il est possible, via la licence, de supprimer les fonctions d'enregistrement de vidéos et de prises de photos.
- Il est possible de concéder une licence du système avec les voix dans les langues suivantes :
Anglais (US), Anglais (UK), Allemand, Français, Finnois, Italien, Néerlandais (BE), Néerlandais (NL), Suédois, Danois, Polonais, Espagnol, Portugais, Norvégien, Anglais (AU), Russe, Français (CA), Arabe, Hébreux, Hongrois, Roumain, Bulgare, Tchèque, Slovaque, Croate, Turc, Grec.

7.4.1 Licence sur un ordinateur

Cette application peut être concédée sous licence sur un ordinateur. Il est alors possible d'utiliser l'application même si la caméra n'est pas connectée. L'octroi de licence requiert une clé d'activation. Vous pouvez acheter une clé d'activation auprès de votre distributeur LVI.

Pour activer une licence sur un ordinateur, démarrez l'application sans brancher la caméra. La boîte de dialogue suivante va ensuite s'afficher.



Cliquez sur "Activer". Si l'application peut se connecter au serveur d'activation, la boîte de dialogue suivante va s'afficher.

ACTIVATIONDIALOG

L'activation permet au programme de fonctionner sans caméra LVI. Si vous possédez une clé d'activation, vous pouvez l'entrer et appuyer sur Activer.

E-mail

Clé d'activation

fermer **activer**

Entrez votre adresse e-mail et votre clé d'activation. Cliquez sur "Activer". Vous pouvez maintenant utiliser l'application sans caméra.

ACTIVATIONNOINTERNETDIALOG

L'application n'est pas parvenue à se connecter au serveur d'activation. Pour l'activer sur un ordinateur sans connexion Internet, veuillez suivre les étapes ci-dessous.

Veuillez contacter votre concessionnaire LVI et lui fournir les informations suivantes :

A. Votre clé d'activation.
B. L'Id de votre ordinateur affichée ci-dessous.

Vous recevez ensuite une nouvelle clé d'activation qui fonctionnera sur votre ordinateur.

Id de l'ordinateur ECD0A0E0DFEFBEFB

Clé d'activation

fermer **activer**

Si aucune connexion Internet n'est disponible ou si l'application ne peut pas se connecter au serveur d'activation, la boîte de dialogue suivante va s'afficher. Suivez les instructions et contactez votre distributeur LVI local pour activer l'application.

7.5 Utilisation du logiciel

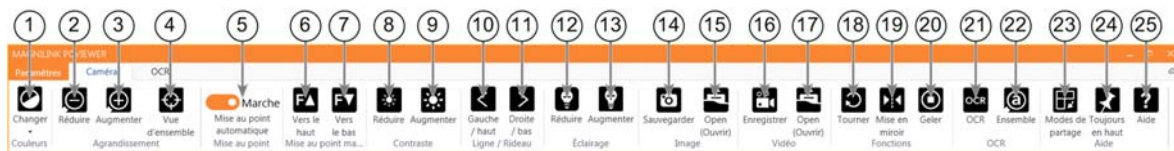
Le logiciel peut être démarré avec l'icône sur le bureau, depuis le menu Démarrer ou en utilisant la commandes de raccourci Ctrl + Alt + S.

7.5.1 Fonctions via les menus

L'application se compose d'une fenêtre avec des onglets et des groupes de touches. Elle comporte un onglet pour les réglages de l'application et un autre onglet pour se servir de la caméra. Si le système détient une licence pour l'OCR, un onglet sera également disponible pour gérer les textes convertis par le processus OCR.

7.5.1.1 Onglet Caméra

Cet onglet s'affiche uniquement lorsqu'une caméra est connectée.



1. **Modifier les couleurs**
Utilisée pour sélectionner soit les couleurs naturelles, soit les couleurs artificielles.
2. **Réduire le grossissement**
3. **Augmenter le grossissement**
4. **Mode Aperçu**
Réduit le grossissement en mode aperçu. Cliquez à nouveau pour rétablir le grossissement. Lorsque le mode aperçu est actif, une vue s'affiche au centre de la fenêtre vidéo.
5. **Verrouiller l'autofocus**
Permet de verrouiller le mode autofocus. Cette fonction est utile lorsque vous souhaitez écrire à la main. De cette manière, l'autofocus ne sera pas perturbé par le crayon ou votre main. Pour réactiver l'autofocus, appuyez de nouveau sur la touche.
6. **Mise au point de près***
Réduit la distance de mise au point. Lorsque cette fonction est utilisée, la mise au point automatique est désactivée.
7. **Mise au point de loin***
Augmente la distance de mise au point. Lorsque cette fonction est utilisée, la mise au point automatique est désactivée.
8. **Réduire la luminosité/le contraste**

9. Augmenter la luminosité/le contraste

10. Ligne/barre de référence à gauche/en haut

Permet de régler la position de la ligne de référence. Appuyez sur la touche pour déplacer la ligne de référence vers la gauche.

Maintenez la touche appuyée pour sélectionner la ligne de référence horizontale et la déplacer vers le haut. La ligne de référence se transforme ensuite en barre verticale qui réduit la zone d'affichage. Pour obtenir la barre horizontale, appuyez de nouveau sur la touche.

11. Ligne/barre de référence à droite/en bas

Identique à la commande précédente mais dans la direction opposée.

12. Réduire la luminosité*

13. Augmenter la luminosité*

14. Prendre un instantané

Une boîte de dialogue "Save pictures" (Enregistrer les images) s'affiche. Un nom de fichier (avec la date et l'heure du jour) et un dossier (Mes images) sont automatiquement suggérés. Appuyez simplement sur "Enter" pour enregistrer l'image. Si vous souhaitez enregistrer l'image dans un autre dossier, ou sous un nom différent et dans un autre format (format standard : JPG), vous pouvez le faire manuellement. Pour enregistrer rapidement une image, maintenez la touche "Shift" (Majuscule) enfoncée lorsque vous appuyez sur la touche.

15. Afficher les images

Appuyez pour afficher les images enregistrées. Marquez l'image que vous souhaitez afficher et appuyez sur Entrer ou sélectionnez Ouvrir. L'image s'ouvre généralement dans le programme d'affichage des images standard de Windows où elle peut, entre autres, être agrandie. Pour afficher rapidement la dernière image enregistrée, maintenez la touche "Shift" (Majuscule) enfoncée lorsque vous appuyez sur la touche.

16. Démarrer/arrêter l'enregistrement vidéo

Appuyez pour ouvrir la boîte de dialogue "Save video clip" (Enregistrer le clip vidéo). Un nom de fichier (avec la date et l'heure du jour) et un dossier (Mes vidéos) sont automatiquement suggérés. Appuyez sur Entrer pour enregistrer la vidéo avec le nom suggéré. Si vous souhaitez enregistrer la vidéo dans un autre dossier ou sous un autre nom, vous pouvez modifier ceci dans la boîte de dialogue. Interrompez l'enregistrement en appuyant à nouveau sur la touche. Pour démarrer rapidement l'enregistrement d'une vidéo, maintenez la touche "Shift" (Majuscule) enfoncée lorsque vous appuyez sur la touche.

17. Afficher l'enregistrement d'une vidéo

Appuyez pour afficher les fichiers vidéo enregistrés. Marquez la vidéo que vous souhaitez afficher et appuyez sur Entrer ou sélectionnez Ouvrir. La vidéo s'ouvre généralement dans le lecteur de vidéo standard de Windows. Pour afficher rapidement la dernière vidéo enregistrée, maintenez la touche "Shift" (Majuscule) enfoncée lorsque vous appuyez sur la touche.

18. Rotation de l'image de la caméra

Fait pivoter l'image de la caméra vers la droite. Pour faire pivoter l'image vers la gauche, maintenez la touche "Shift" (Majuscule) enfoncée lorsque vous appuyez sur la touche.

19. Mettre en miroir l'image de la caméra

Appuyez à nouveau pour inverser l'image miroir.

20. Geler l'image de la caméra

Appuyez à nouveau pour annuler le gel de l'image.

21. Processus OCR (S'affiche uniquement si le système détient une licence pour l'OCR)

Lorsque le traitement OCR est terminé, le programme affiche l'onglet OCR, puis le texte est lu. Si un texte existe déjà dans l'onglet OCR, il sera remplacé. Maintenez la touche "Shift" (Majuscule) enfoncée lorsque vous appuyez sur la touche pour insérer le texte sur une nouvelle page.

22. Image complète (S'affiche uniquement si le système détient une licence pour l'OCR)

Lorsqu'elle est active, l'image de la caméra est affichée intégralement. Sinon, modifiez l'image en fonction de la taille de la fenêtre de la caméra.

23. Mode de partage suivant

Passe au mode de partage suivant. Pour passer au mode de partage précédent, maintenez la touche "Shift" (Majuscule) enfoncée lorsque vous appuyez sur la touche.

24. Toujours en haut

Active/désactive "always on top" (toujours en haut) ; si "always on top" (toujours en haut) est activé, l'image de la caméra sera placée au-dessus des autres applications ouvertes. Cela signifie qu'un autre programme peut être activé et que vous pouvez, par exemple, utiliser Word tout en regardant l'image de la caméra.

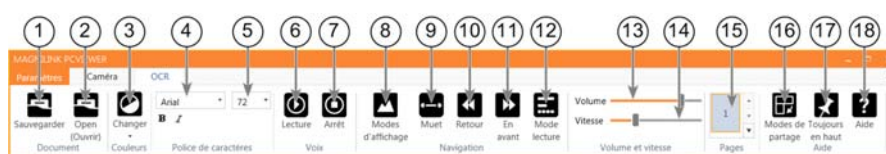
25. Aide

Ouvre le manuel de l'utilisateur dans l'application standard affichant les fichiers PDF.

-Si ces boutons ne s'affichent pas lors du démarrage de l'application, le système de caméra ne prend pas en charge la fonction.

7.5.1.2 Onglet OCR

Cet onglet s'affiche uniquement si le système possède une licence pour l'OCR.



1. Enregistrer les documents

Une boîte de dialogue s'affiche. Un nom de fichier (date et heure du jour) est automatiquement suggéré. Vous pouvez enregistrer le texte au format Word (.docx), PDF, texte (.txt), WAV (.wav) ou .zip.

2. Ouvrez le document (avec le traitement OCR)

Une boîte de dialogue s'affiche. Dans la boîte de dialogue, sélectionnez le fichier que vous souhaitez ouvrir. Vous pouvez ouvrir des fichiers PDF et des fichiers image aux formats .bmp, .jpg, .png, .gif et tiff, ainsi que des fichiers .zip enregistrés.

3. Modifier les couleurs

Permet de modifier les couleurs du texte converti par le processus OCR.

4. Police de caractères

Change la police du texte converti par le processus OCR. Vous pouvez également mettre le texte en gras et en italique. La police qui est utilisée n'a aucun effet sur le résultat du traitement OCR.

5. **Taille de la police**
6. **Démarrer/mettre en pause la lecture**
7. **Arrêter la lecture**
La prochaine lecture commencera depuis le début du texte.
8. **Changer le mode d'affichage**
Change le mode d'affichage du texte converti par le processus OCR. Les modes d'affichage disponibles sont les suivants : « page view » (vue page), « row view » (vue ligne), « word view » (vue mot), « image view » (vue image), « image and word » (image et mot) et « image and row » (image et ligne).
9. **Mode d'affichage silencieux**
Passe au mode d'affichage silencieux. Il existe deux modes silencieux : un où le texte se déplace horizontalement sur une ligne et un où le texte se déplace verticalement dans une colonne.
10. **Lire précédent**
Avec cette touche, l'utilisateur peut revenir en arrière dans le texte. Si le mode de lecture sélectionné est caractère, un seul caractère est lu pour chaque frappe de touche. Si le mode de lecture sélectionné est défini à mot, vous vous déplacez en arrière dans le texte mot par mot. Si le mode de lecture sélectionné est défini à phrase, vous revenez à la phrase précédente. Si le mode de lecture sélectionné est défini à bloc, vous revenez au bloc précédent.
11. **Lire suivant**
Avec cette commande, l'utilisateur peut avancer dans le texte. Si le mode de lecture sélectionné est caractère, un seul caractère est lu pour chaque frappe de touche. Si le mode de lecture sélectionné est défini à mot, vous vous avancez dans le texte mot par mot. Si le mode de lecture sélectionné est défini à phrase, vous accédez à la phrase suivante. Si le mode de lecture sélectionné est défini à bloc, vous accédez au bloc suivant.
12. **Basculer en mode lecture**
Cette commande sélectionne le mode de lecture devant être employé lorsque la commande « Read previous » (Lire précédent) ou « Read next » (Lire suivant) est activée. Les modes disponibles sont : caractère, mot, phrase, bloc et vue. Les modes qui peuvent être sélectionnés varient selon le mode d'affichage.
13. **Réglage du son**

14. Réglage de la vitesse**15. Pages**

Affiche toutes les pages converties par le processus OCR. Cliquez sur l'une des pages pour changer de page.

16. Mode division d'écran suivant

Bascule sur le mode de division d'écran suivant. Pour passer au mode précédent, maintenez la touche Majuscule enfoncée lorsque vous cliquez sur le bouton.

17. Toujours en haut

Active/Désactive "always on top" (toujours en haut)

18. Aide

Ouvre le manuel de l'utilisateur dans l'application standard affichant les fichiers PDF.

7.5.2 Fonctions via le clavier

La plupart des fonctions peuvent être exécutées depuis le clavier. Les commandes de raccourcis peuvent être modifiées dans les réglages. Vous trouverez ci-dessous les paramètres standard des commandes des raccourcis.

F1	Couleurs naturelles
F2	Couleurs positives suivantes
Majuscule + F2	Couleurs positives précédentes
F3	Couleurs négatives suivantes
Majuscule + F3	Couleurs négatives précédentes
Flèche vers le haut	Augmenter le grossissement
Flèche vers le bas	Réduire le grossissement
Ctrl + O	Mode Aperçu
Ctrl + J	Autofocus activé/désactivé
Majuscule + Flèche vers le haut	Diminuer la distance de mise au point
Majuscule + Flèche vers le bas	Augmenter la distance de mise au point
Flèche vers la droite	Augmenter la luminosité/le contraste
Flèche vers la gauche	Réduire la luminosité/le contraste
Ctrl + Flèche vers la gauche	Ligne de référence à gauche/en haut

Ctrl + Flèche vers la droite	Ligne de référence à droite/en bas
Ctrl + 6	Réduire la luminosité
Ctrl + 7	Augmenter la luminosité
Ctrl + R	Rotation de l'image vers la droite
Ctrl + Majuscule + R	Rotation de l'image vers la gauche
Ctrl + I	Refléter l'image de la caméra
Ctrl + F	Geler l'image de la caméra
Ctrl + A	Toujours en haut
Ctrl + H	Masquer les menus
F12	Ouvrir le manuel de l'utilisateur
F9	Paramètres
F11	Paramètres standard
F7	Modifier la résolution de la caméra
Ctrl + C	Copier une image ou un texte
Ctrl + M	Réduire l'application
F8	Mode de partage suivant
Ctrl + F8	Mode de partage précédent
Ctrl + Moins	Réduire la taille du menu
Ctrl + Plus	Augmenter la taille du menu
F5	Enregistrer l'image
Majuscule + F5	Enregistrer l'image rapidement
F6	Ouvrir l'image
Majuscule + F6	Ouvrir l'image rapidement
Ctrl + F5	Démarrer l'enregistrement de la vidéo
Ctrl + Majuscule + F5	Démarrer l'enregistrement de la vidéo rapidement
Ctrl + F6	Ouvrir la vidéo
Ctrl + Majuscule + F6	Ouvrir la vidéo rapidement

Les commandes suivantes sont disponibles uniquement avec les caméras qui détiennent une licence pour l'OCR.

F4	Démarrer l'OCR Le texte converti par le processus OCR remplace le texte existant.
Majuscule + F4	Démarrer introduction OCR Le texte converti par le processus OCR est introduit sur une nouvelle page.
Ctrl + L	Image complète Permet de sélectionner soit l'image complète, soit l'image recadrée.
Ctrl + V	Coller Le texte collé se substitue au texte existant.
Ctrl + Majuscule + V	Coller et ajouter Le texte collé est inséré dans une nouvelle page.
Ctrl + S	Sélecteur de colonne Permet d'activer ou de désactiver le sélecteur de colonne. Si le sélecteur de colonne est activé, seules les colonnes sélectionnées par le sélecteur de colonnes seront converties par le processus OCR.
V	Permet de sélectionner soit l'onglet caméra, soit l'onglet OCR.
Alt + F5	Enregistrer les documents
Alt + F6	Ouvrir des documents
Flèche vers le haut	Augmenter le grossissement
Flèche vers le bas	Réduire le grossissement
Shift (Majuscule) + Plus	Augmenter la taille de la police
Shift (Majuscule) + Moins	Réduire la taille de la police
1	Commencer la lecture
2	Arrêter la lecture
B	Changer le mode d'affichage
N	Mode Silencieux
3	Lire précédent
4	Lire suivant
5	Basculer en mode lecture
Bas de page	Page suivante Si plusieurs pages ont été numérisées, vous accédez à la page suivante.

Haut de page	Page précédente Si plusieurs pages ont été numérisées, vous accédez à la page précédente.
Supprimer	Supprimer la page en question Si plusieurs pages ont été numérisées, vous supprimez la page en question.
8	Réduire le volume
9	Augmenter le volume
6	Réduire la vitesse de lecture
7	Augmenter la vitesse de lecture
Ctrl + 0	Voix suivante
A	Panoramique gauche (Si le document est agrandi)
D	Panoramique droit (Si le document est agrandi)
W	Panoramique haut (Si le document est agrandi)
S	Panoramique bas (Si le document est agrandi)

7.5.3 Fonctions via la souris

Certaines fonctions peuvent être contrôlées par la souris.

En mode caméra.

- La molette de défilement peut être utilisée pour effectuer un zoom avant ou arrière.

En mode OCR

- Le bouton gauche de la souris sert à démarrer la lecture ou à la mettre en pause.
- En faisant tourner la molette de défilement, vous pouvez augmenter ou réduire la taille de l'image et de la police.
- Appuyez et maintenez enfoncé(e) le bouton droit de la souris ou la molette de défilement et déplacez la souris pour naviguer dans l'image (possible uniquement si l'image a été agrandie).

Il est possible d'ouvrir un document en le faisant glisser dans l'application.

7.5.4 Fenêtre d'informations et des paramètres

La fenêtre d'informations et des paramètres se compose de plusieurs onglets qui contiennent des informations relatives à l'application et les paramètres possibles.

7.5.4.1 À propos de l'application

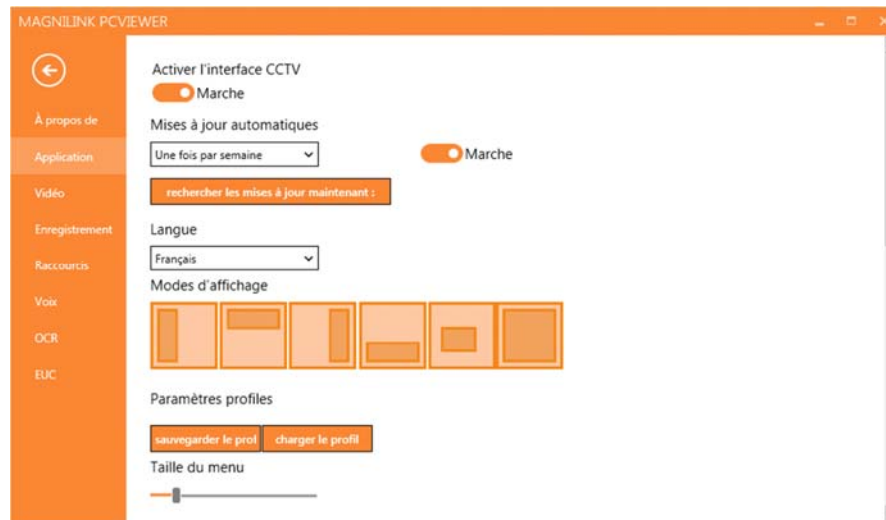


Les informations relatives à la version logicielle et à la licence sont disponibles dans cet onglet.

Pour désactiver la licence sur un ordinateur, appuyez sur "remove license" (désactiver la licence). La licence sera ensuite désactivée sur le serveur et il sera possible de l'activer sur un autre ordinateur.

Si vous voulez mettre à jour la licence de la caméra ou activer une licence sur un ordinateur, appuyez sur la touche "Enter license" (Entrer une licence).

7.5.4.2 Paramètres de l'application



Activer l'interface CCTV

Si cette fonction est activée, MagniLink PCViewer peut fonctionner avec le logiciel de grossissement de ZoomText et SuperNova.

Mises à jour automatiques

À activer si vous souhaitez que MagniLink PCViewer recherche les mises à jour. Vous pouvez également définir la fréquence de recherche des mises à jour : "Once per day" (Une fois par jour), "Once per week" (Une fois par semaine) ou "Once per month" (Une fois par mois). Vous pouvez aussi choisir d'effectuer les mises à jour manuellement en cliquant sur "search for updates now" (rechercher les mises à jour maintenant) (remarque : une connexion Internet est requise pour les mises à jour automatiques et manuelles).

Langue

Modifiez la langue du logiciel. Par défaut, le logiciel est configuré pour utiliser la même langue que celle de l'ordinateur. Si cette langue n'est pas disponible, l'Anglais sera sélectionné par défaut.

Langues disponibles :

- Anglais
- Allemand
- Danois
- Espagnol
- Finnois
- Français

- Néerlandais
- Norvégien
- Suédois

Mode d'écran divisé

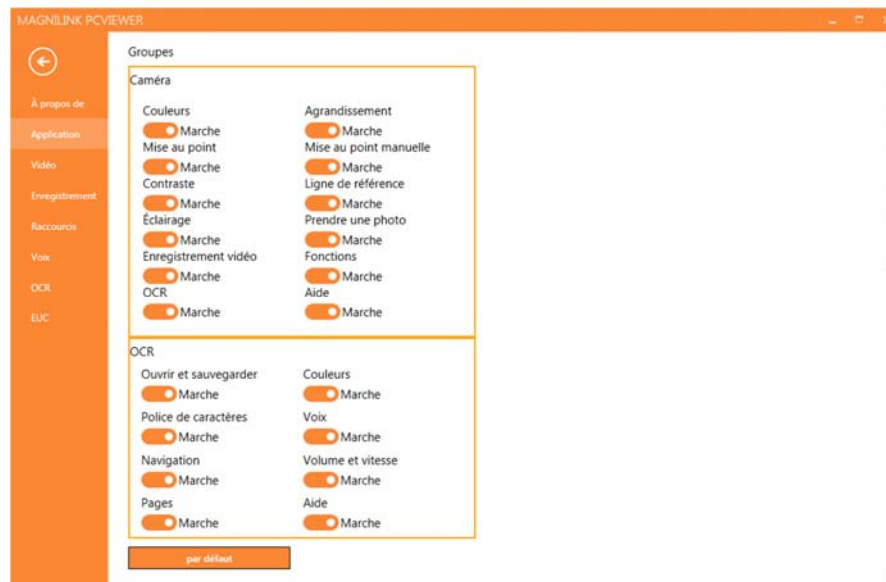
Vous avez la possibilité de choisir le mode que vous voulez lorsque vous changez le mode division d'écran.

Paramètres des profils

Vous pouvez enregistrer et charger les paramètres des profils.

Taille du menu

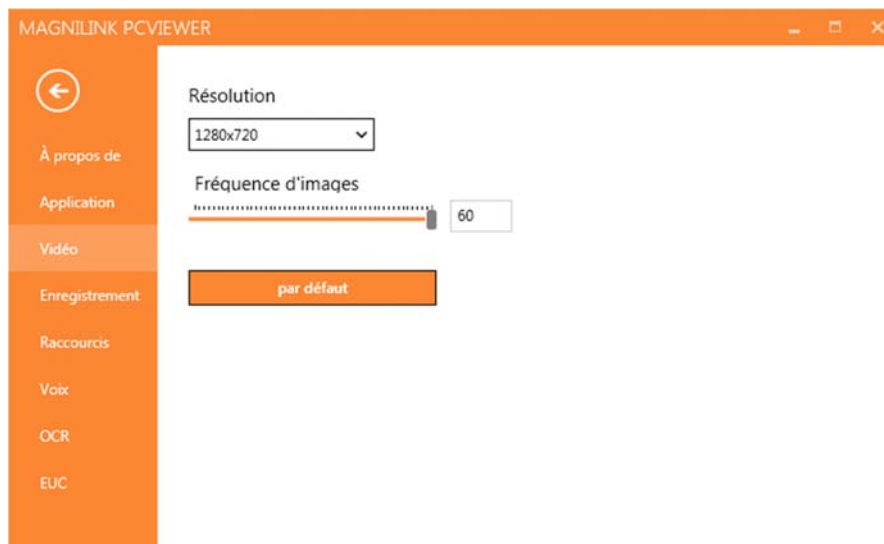
Vous pouvez modifier ici la taille des menus et des touches.



Groupes

Vous pouvez choisir les groupes de touches à afficher dans les menus.

7.5.4.3 Paramètres des vidéos



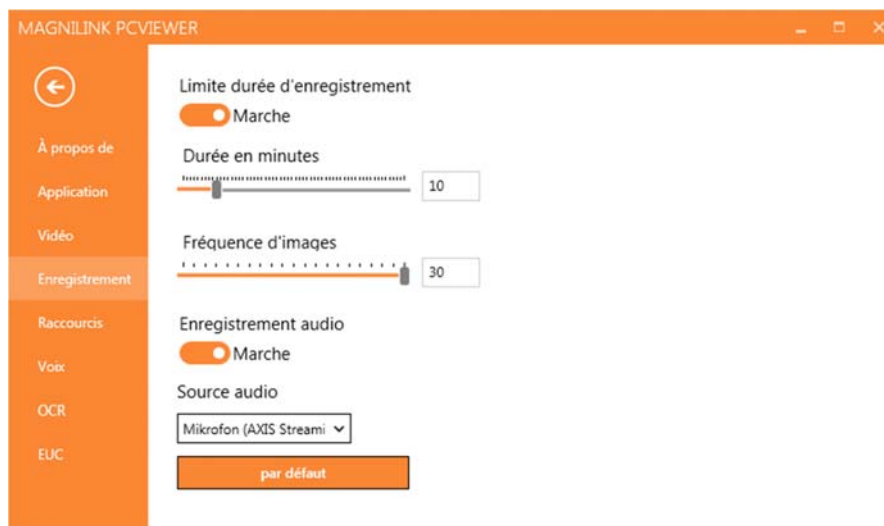
Résolution

Sélectionnez la résolution parmi les diverses options de résolution de la caméra. Avec une résolution de 1280x720, vous pouvez définir une fréquence d'images jusqu'à 60 Hz. Avec une résolution de 1920x1080, seule la fréquence d'images à 30 Hz est possible.

Fréquence d'images

Ce paramètre permet à l'utilisateur de limiter la fréquence d'images. Pour une vidéo de la meilleure qualité, la fréquence d'image doit être de 60 Hz, mais elle peut être définie à 30 Hz pour les ordinateurs avec un niveau de performance plus bas.

7.5.4.4 Paramètres d'enregistrement



Limite durée d'enregistrement

Activez cette fonction si vous souhaitez limiter la durée de l'enregistrement.

Durée en minutes

Si vous souhaitez limiter la durée de l'enregistrement, vous pouvez définir la limite en minutes ici, de 1 à 60 minutes.

Fréquence d'images

La fréquence d'enregistrement, le nombre d'images enregistrées par seconde, peut être définie de 10 à 30 images/seconde. Avec une fréquence d'images plus basse, l'enregistrement des vidéos sera de moins bonne qualité mais il prendra moins de place sur le disque dur.

Enregistrer des sons

Si votre ordinateur est équipé d'un microphone, (interne ou externe), un son peut être ajouté à l'enregistrement.

Source sonore

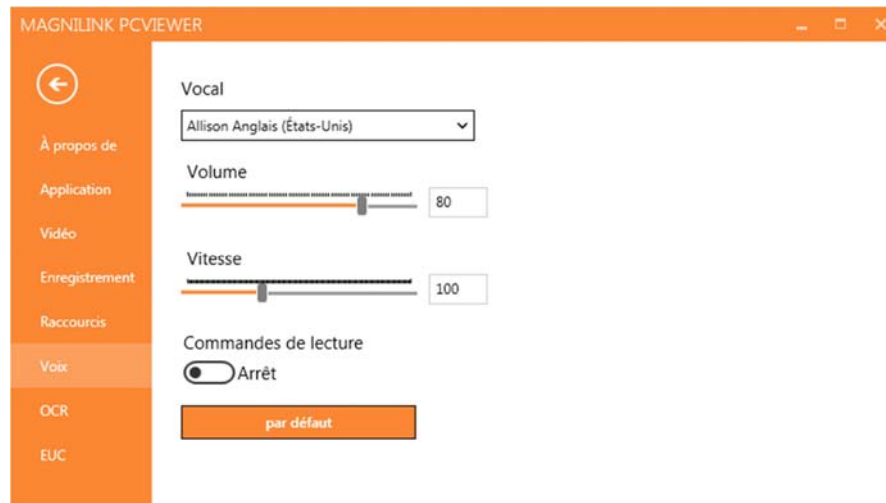
Sélectionnez le microphone qui sera utilisé pour enregistrer le son de la vidéo. En général, seule une source sonore peut être sélectionnée.

7.5.4.5 Commandes des raccourcis



Vous pouvez modifier ici les commandes des raccourcis utilisées pour l'application. Pour modifier une commande de raccourci, sélectionnez la commande devant être modifiée puis entrez la nouvelle combinaison de touches. Il est possible de définir deux combinaisons différentes pour une même commande. Si une combinaison de touches est déjà utilisée pour une autre commande, l'autre commande sera effacée. Une nouvelle combinaison de touches doit être saisie pour l'autre commande.

7.5.4.6 Paramètres de lecture



Voix

Si plusieurs voix sont disponibles, l'utilisateur pourra en choisir une parmi elles.

Volume

Réglage du niveau sonore de la voix.

Vitesse

Réglage de la vitesse de lecture.

Commande de lecture

Lorsque cette fonction est cochée, l'application lit les menus à voix haute lorsque vous les utilisez.

7.5.4.7 Paramètres de l'OCR



Police

L'utilisateur peut définir ici la police qui sera utilisée pour afficher le texte

converti par le processus OCR. La police qui est utilisée n'a aucun effet sur le résultat du traitement OCR.

Mode colonne

Lorsque ce paramètre est actif, le moteur OCR convertit le texte en colonne, ce qui est pratique si le texte devant être converti provient d'un journal.

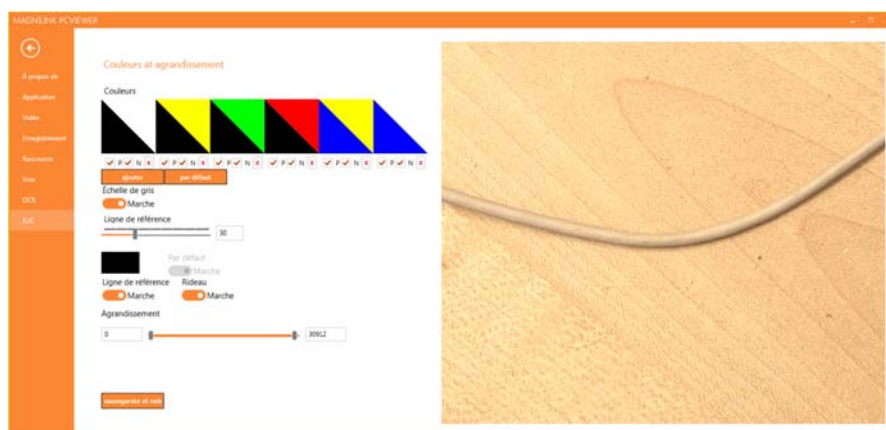
Démarrer la lecture après l'OCR

Si cette case est cochée, le texte sera automatiquement lu à voix haute après que l'image a été convertie par le processus OCR.

Identification automatique de la langue

Lorsque cette fonction est activée, l'application tente d'identifier la langue du texte qui a été converti par le processus OCR et change la voix en conséquence.

7.5.4.8 EUC



La caméra peut être configurée dans cet onglet. Si vous souhaitez enregistrer des changements dans la caméra, appuyez sur "Save" (Enregistrer). Dans ce cas, la caméra redémarre et la configuration est enregistrée.

Couleurs artificielles

Il est possible de supprimer et de modifier les couleurs artificielles des caméras.

- Pour supprimer une combinaison de couleurs, appuyez sur X.
- Pour ajouter une combinaison de couleurs, appuyez sur Entrer.
- Pour modifier une combinaison de couleurs, appuyez sur l'une des zones triangulaires et une boîte de dialogue des couleurs s'affichera. Sélectionnez les couleurs, puis appuyez sur OK.

- Pour supprimer le composant positif ou négatif. Cliquez en dehors de la case P ou N.
- Pour restaurer les couleurs, appuyez sur Standard.

Échelle de gris

Vous pouvez choisir d'utiliser l'échelle de gris ou non.

Ligne de référence

Définissez la taille et la couleur de la ligne de référence et vous pouvez choisir d'utiliser soit une ligne de référence, soit une barre de référence, soit les deux.

Grossissement

Réglez le grossissement maximum et minimum.

7.5.5 Qualité de la numérisation

Afin d'optimiser les résultats de la conversion OCR, vous devez prendre en compte les recommandations suivantes.

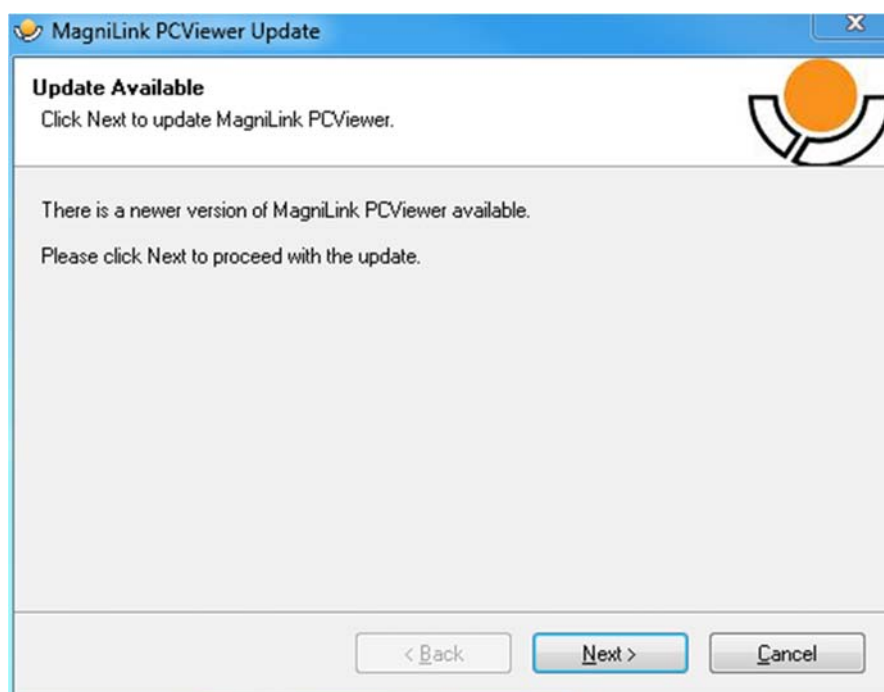
- Assurez-vous que l'agrandissement est suffisant. Les textes écrits en très petits caractères sont susceptibles de produire des résultats insatisfaisants dans le logiciel OCR. Une police de 12 pt minimum est recommandée lorsque la caméra de lecture est réglée sur l'agrandissement le plus faible.
- Évitez le papier glacé qui crée des reflets dans l'image. Ceci altère les résultats de la conversion OCR. Si vous prévoyez d'utiliser du papier glacé, nous vous recommandons d'éteindre la lampe sur l'appareil.
- Certaines polices peuvent rendre l'interprétation difficile pour le moteur OCR.
- Il est important que le contraste du texte soit suffisant.
- Il est important que la langue du moteur OCR soit identique à celle du texte.
- La résolution de la caméra doit être réglée au minimum sur 1280x720. Reportez-vous au chapitre Paramètres des vidéos pour plus d'informations.

7.6 Mettre à jour le logiciel

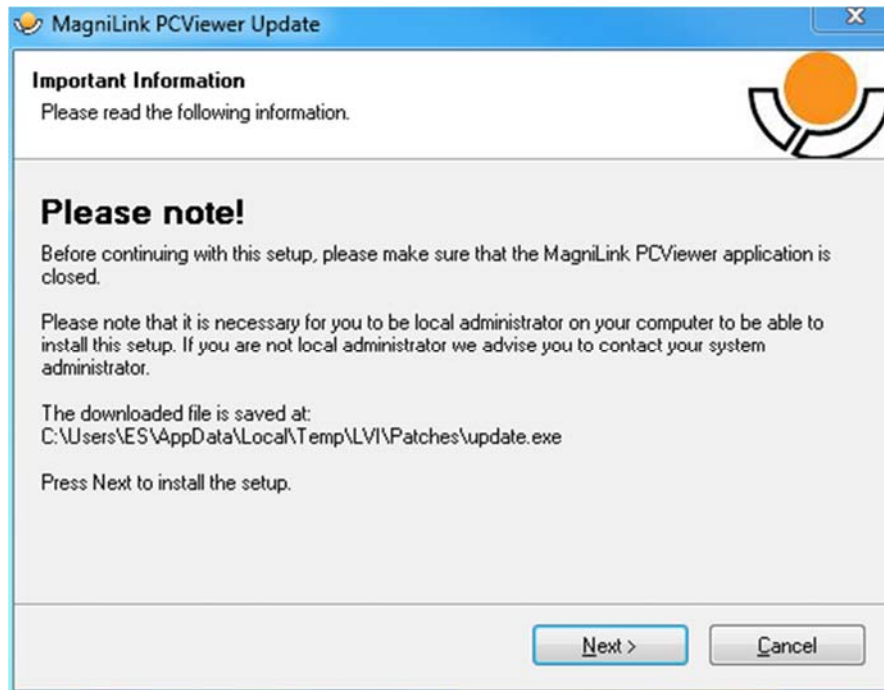
Lorsqu'une nouvelle version du logiciel est disponible, une mise à jour peut être effectuée. Suivez les instructions suivantes lorsque l'application trouve une nouvelle version.



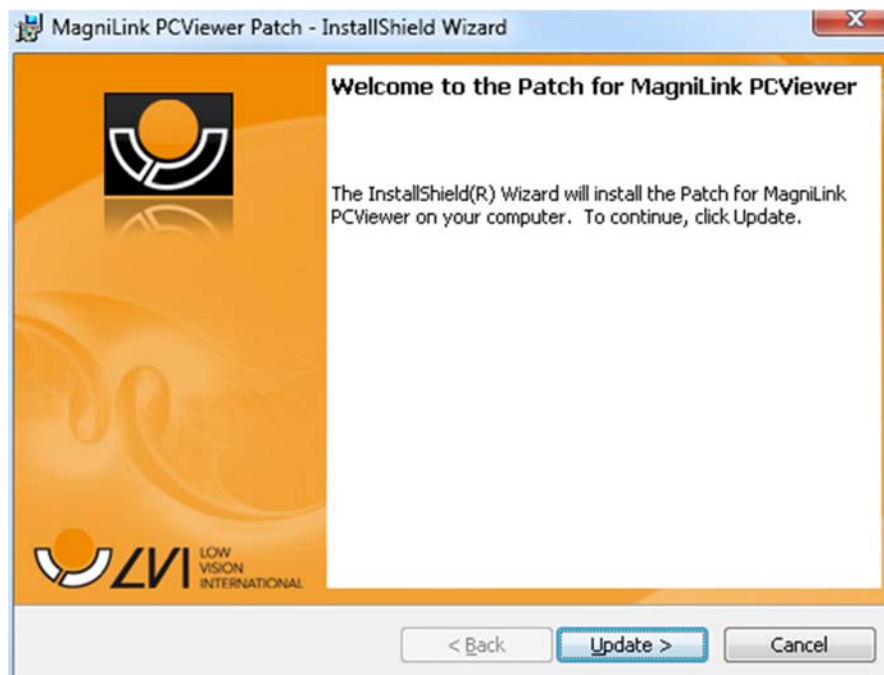
Cliquez sur **"Next" (Suivant)** dans la boîte de dialogue **"Welcome" (Bienvenue)**. Si une mise à jour est disponible, la boîte de dialogue suivante s'affiche.



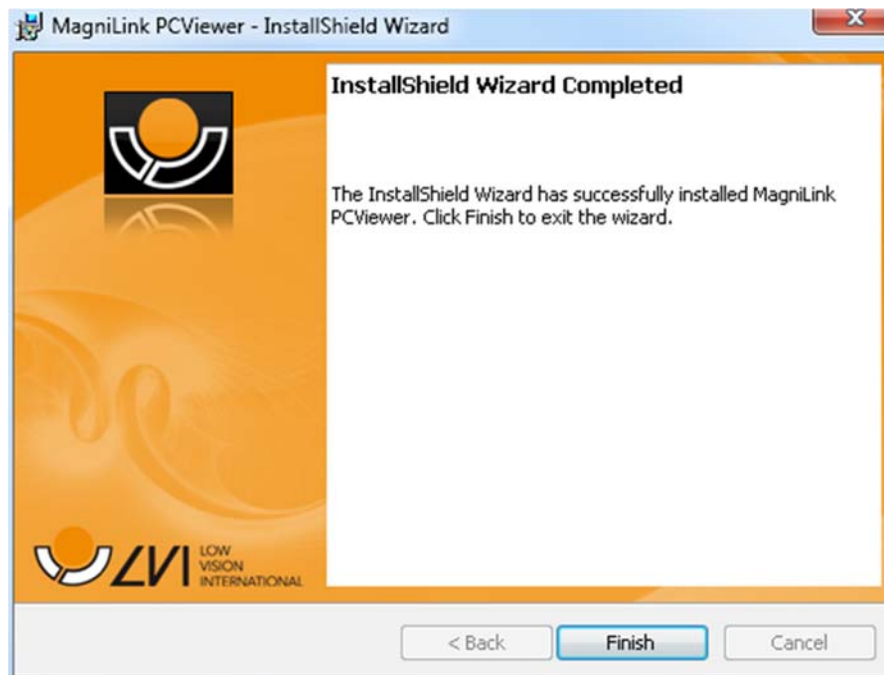
Cliquez sur **"Next" (Suivant)** dans la boîte de dialogue **"Update available" (Mise à jour disponible)** pour démarrer le téléchargement de la mise à jour.



Veillez à fermer MagniLink PCViewer avant de cliquer sur **"Next" (Suivant)** dans la boîte de dialogue **"Important information" (Informations importantes)**.



Cliquez sur **"Next"** (Suivant) dans la boîte de dialogue **"Welcome to the Patch for MagniLink PCViewer"** (Bienvenue dans le correctif de MagniLink PCViewer).



Cliquez sur **"Finish"** (Terminer) dans la boîte de dialogue **"Installshield Wizard Completed"** (Assistant d'installation Installshield terminé).

8 Utilisation de la caméra de lecture

Votre caméra de lecture est maintenant prête à fonctionner. Il est important que votre environnement de travail autour de MagniLink soit agréable et que vous soyez assis(e) confortablement. Vous pourrez ainsi utiliser la caméra le plus longtemps possible sans exercer de pression excessive sur votre cou et votre dos.

Veuillez tenir compte des recommandations suivantes :

- Votre chaise doit être placée près de la table sur laquelle l'équipement est installé. Évitez de rester assis(e) pendant trop longtemps. Nous vous recommandons d'utiliser une chaise de bureau réglable en hauteur.
- Le siège de la chaise doit se trouver à une hauteur qui évite l'engourdissement de vos jambes. Les jambes doivent former un angles de 90 degrés et vos pieds doivent reposer à plat sur le sol.
- La table de lecture doit se trouver à une hauteur vous permettant reposer votre bras inférieur horizontalement sur elle. Il est important que la table ne soit ni trop haute ni trop basse pour vous. Idéalement, l'écran doit se trouver légèrement en dessous du niveau des yeux et former une ligne aussi droite que possible devant vous.
- Occultez la lumière du jour. L'éclairage au plafond, les lampes de bureau et la lumière traversant les fenêtre peuvent créer des reflets sur le moniteur. Pour cette raison, évitez de placer des lampes qui éclairent directement votre écran ou vous-même.

9 Dépannage

Si le voyant clignote :

Un voyant rouge ou un voyant rouge clignotant signale une erreur système. Redémarrez le système en débranchant et en rebranchant tous les câbles, puis en redémarrant le système. Si un voyant rouge reste affiché, contactez votre technicien d'entretien.

10 Caractéristiques techniques

Zone d'agrandissement caméra HD	1,4 - 75 x (écran 15,4" 16:9)
Zone d'agrandissement caméra FHD	1,1 - 75 x (écran 15,4" 16:9)
Puissance de sortie	5 W
Puissance de sortie, en mode veille	1,7 W
Poids	1,9 kg
Fréquence de rafraîchissement	60 Hz
Dimensions LxPxH	350x305x390 mm
Température de service	0 à 30°C
Température de stockage et de transport	-20 à 60°C



Élimination des anciens équipements électriques et électroniques (applicable dans les pays de l'UE et dans les autres pays européens disposant de systèmes de collecte spécifiques)

Si ce symbole est indiqué sur le produit ou sur son emballage, ce produit ne doit pas être éliminé comme les déchets ménagers ordinaires. Au lieu de cela, Il doit être déposé dans un centre de collecte destiné au recyclage des équipements électriques et électroniques. En s'assurant que ce produit est correctement éliminé, vous contribuez à prévenir l'impact négatif sur la santé et l'environnement qui pourrait résulter de l'élimination inappropriée de ce produit. Le recyclage participe à la gestion de nos ressources naturelles. Pour en savoir plus sur le recyclage de ce produit, nous vous invitons à contacter votre mairie, votre société de collecte des déchets ménagers ou le magasin dans lequel vous avez acheté ce produit.

11 Déclaration de conformité

DECLARATION OF CONFORMITY

according to the Medical Devices Directive, 93/42/EEC with amendments from
directive 2007/47/EC

Type of equipment: *Reading Aid*
Brand name or trademark: *MagniLink*
Type designation: ***MLS-HD-2, MLS-FHD-2***
Product class: *Class 1.*
Manufacturer: *LVI Low Vision International AB*
Address: *Verkstadsgratan 5
S-352 46 Växjö
Sweden*
Web: <http://www.lvi.se>
Phone: *+46 470 - 72 77 00*
Fax: *+46 470 - 72 77 25*

As the manufacturer, we declare under our sole responsibility that:

- the product complies with the provisions of the Council Directive 93/42/EEC with amendments from directive 2007/47/EC.
- we will keep the technical documentation described in section 3 of Annex VII available to the national authorities for a period ending at least five years after the last product has been manufactured.
- the device meets the Essential Requirements of Annex 1 which applies to it, taking into account the intended purpose of the device.
- to follow the requirements regarding products placed on the market as described in section 4 of Annex VII.

☒ Manufacturer

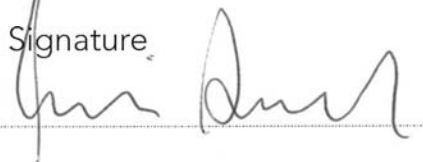
☐ Manufacturer's authorized representative

Date

Signature

Position

29-01-2018



Managing Director

Clarification

Erik Bondemark

Index alphabétique

À propos de l'application	35
A propos de LVI.....	5
Accessoires	12
Boîtier de commande	17
Capteur de position	19
Caractéristiques techniques	48
Commandes des raccourcis	39
Conditionnement	11
Configuration du système recommandée.....	20
Configuration minimale du système	20
Consignes de sécurité.....	8
Déclaration de conformité.....	49
Dépannage	47
EUC.....	41
Fenêtre d'informations et des paramètres.....	35
Fonctions via la souris	34
Fonctions via le clavier	31
Fonctions via les menus	26
Information.....	8
Installation de la station d'accueil.....	16
Installation du logiciel	21
Installation du matériel	15
Introduction au MagniLink S.....	6
Licence d'utilisation.....	24
Licence sur un ordinateur	24
MagniLink PCViewer	20
Matériel	15
Mettre à jour le logiciel.....	43
Nettoyage	8
Onglet Caméra.....	26
Onglet OCR.....	29
Ouverture du carton.....	10
Paramètres de l'application.....	36
Paramètres de lecture	40
Paramètres de l'OCR	40
Paramètres d'enregistrement.....	38
Paramètres des vidéos.....	38
Qualité de la numérisation	42

Réutilisation, installation et maintenance.....	8
Utilisation de la caméra de lecture	46
Utilisation de l'appareil	17
Utilisation du logiciel.....	26