

Anwenderhandbuch

MagniLink PCViewer

Händler Deutschland: LVI Deutschland GmbH (Deutschland)

Bahnhofplatz 1 Tel: 04171 – 6693844 info@lvideutschland.de
21423 Winsen (Luhe) Fax: 04171 – 6693845 www.lvideutschland.de

Händler Schweiz: LVI Low Vision International GmbH (Schweiz)

Hinterbrunnenstrasse 1 Tel: 052 202 96 16 info@lvi.ch
CH-8312 Winterberg Fax: 052 202 96 15 www.lvi.ch

Hersteller: LVI Low Vision International AB, Schweden

Verkstadsgatan 5 Tel: +46 470 – 727700 info@lvi.se
352 46 Växjö Fax: +46 470 – 727725 www.lvi.se

Inhaltsverzeichnis

1	Über LVI	5
2	Einführung in MagniLink PCViewer	6
2.1	Minimale Systemanforderungen	6
2.2	Empfohlene Systemanforderungen	6
3	Installation von Software	7
4	Lizenzierung	10
4.1	Computerlizenz.....	10
5	Anwendung der Software	12
5.1	Funktionen über Menüs	12
5.2	Funktionen über die Tastatur	17
5.3	Funktionen über die Maus	21
5.4	Informations- und Einstellungsfenster	22
5.5	Qualität von OCR-Bearbeitung	31
6	Software aktualisieren	32

1 Über LVI

LVI Low Vision International AB wurde 1978 gegründet und ist einer der weltweit führenden Hersteller von Ausrüstungen für Sehbehinderte. Die Entwicklung neuer Produkte erfolgt in enger Zusammenarbeit mit Anwendern und professionellen Mitarbeitern in der Low Vision Rehabilitations-Branche. LVI besitzt das Qualitätszertifikat gemäß ISO 9001 und das Umweltzertifikat gemäß ISO 14001.

Die Information in diesem Handbuch wurde sorgfältig geprüft und als richtig befunden. Dennoch übernimmt LVI keinerlei Verantwortung für Ungenauigkeiten, die in diesem Handbuch enthalten sein könnten. LVI ist in keinem Fall haftbar für direkte, indirekte, besondere, exemplarische, zufällige oder Folgeschäden, die aus Fehlern oder Auslassungen in diesem Handbuch resultieren.

2 Einführung in MagniLink PCViewer

Mit dem Programm PCViewer können Bilder von einem MagniLink-Kamerasystem auf einem Computer angezeigt werden. Das Programm ermöglicht die Steuerung von Kameraeigenschaften wie Vergrößerungsfaktor, künstliche Farben und Helligkeit. Wenn die Kamera OCR unterstützt, ist die OCR-Bearbeitung und das Vorlesen eines Textes durch einen Sprachsynthesizer möglich. Das Programm ermöglicht auch die Freigabe des Computerbildschirms für die Programme ZoomText oder SuperNova.

2.1 Minimale Systemanforderungen

- Microsoft Windows 7.
- 2 integrierte USB 2.0-Ports.
- i3 Prozessor, 1 GB RAM (32 Bit) 2 GB RAM (64 Bit).

2.2 Empfohlene Systemanforderungen

- Microsoft Windows 7.
- 1 integrierter USB 3.0-Port.
- i5 oder i7 Prozessor, 4 GB RAM, externe Grafikkarte mit mindestens 512 MB eingebautem Speicher.

LVI hat die Software auf mehreren Computern problemlos getestet, was aber nicht garantiert, dass das System auf sämtlichen Computern funktioniert, die den Spezifikationen entsprechen. LVI empfiehlt, die Software auf dem Computer zu testen, auf dem das System angewendet werden soll, um die Verträglichkeit sicherzustellen. Leistungsfähigere Computer bieten eine bessere Kameraleistung.

3 Installation von Software

HINWEIS



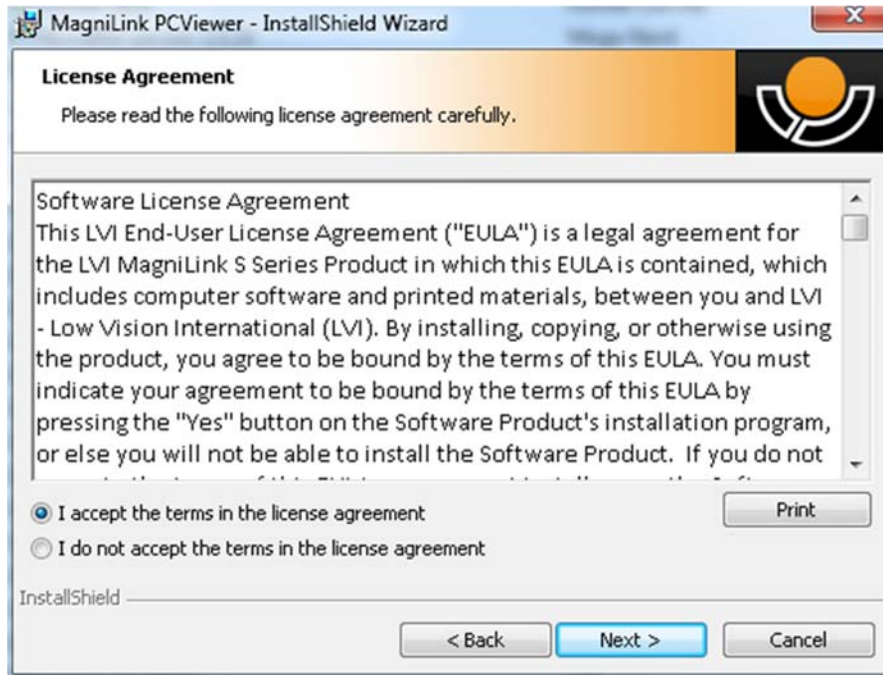
Die Installation erfordert Administratorrechte auf dem betreffenden Computer und wird auf dem Benutzerkonto durchgeführt, das gerade benutzt wird.

Stecken Sie den USB-Stick mit der Software in einen der USB-Ports des Computers. Beginnen Sie die Installation, indem Sie auf die **Setup**-Datei klicken, die Sie im Ordner **MagniLink PCViewer** finden.

Wenn das Installationsprogramm startet, folgt man den Anweisungen auf dem Bildschirm, um die Installation der Software abzuschließen, oder man liest eine genauere Beschreibung unten.



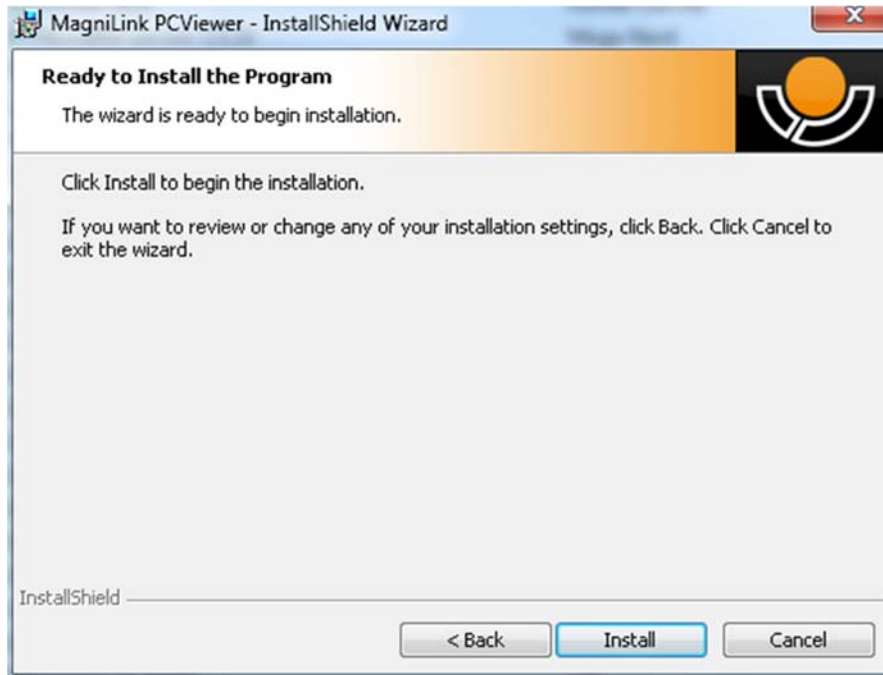
Wählen Sie "Next" im Dialogfeld "Welcome to the InstallShield Wizard for MagniLink PCViewer".



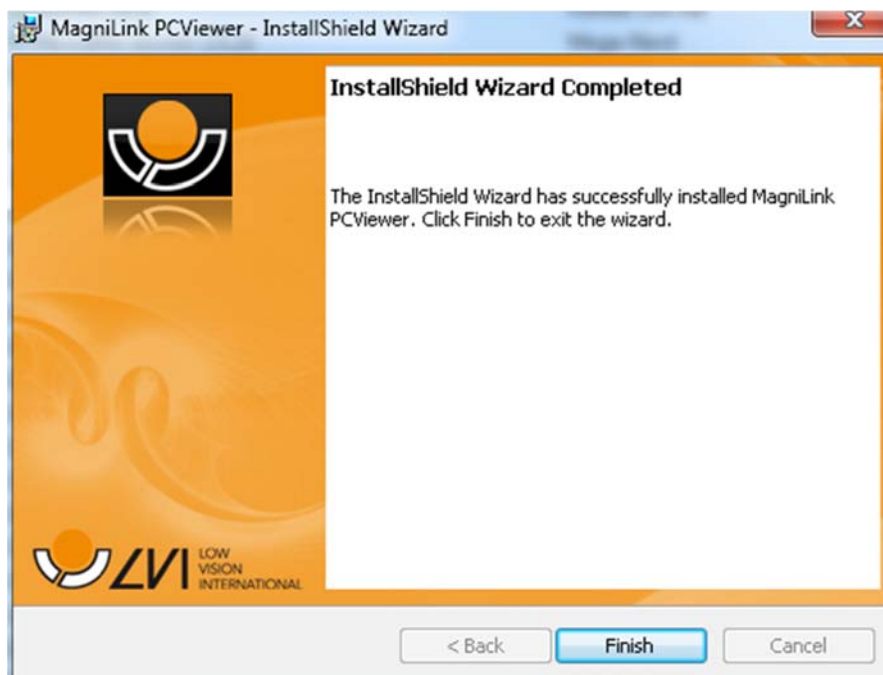
Lesen Sie den Text im "License Agreement", bestätigen Sie ihn durch Anwahl von "I accept the terms of the license agreement", dann auf "Next" klicken, um die Installation zu starten.



Haben Sie eine Software mit OCR-Funktion, markieren Sie die Sprache/n, für welche Sie eine Lizenz haben. Haben Sie keine OCR-Funktion, wählen Sie keine Sprache. Klicken Sie auf "Next", um mit der Installation fortzufahren.



Wählen Sie "Install" im Dialogfeld "Ready to Install the Program".



Wählen Sie "Finish" im Dialogfeld "InstallShield Wizard Complete".

4 Lizenzierung

Das Kamerasystem, das mit der Software verwendet wird, kann mit verschiedenen Funktionen lizenziert werden.

- Das System kann mit oder ohne OCR-Funktionalität lizenziert werden.
- Es ist auch möglich, das System so zu lizenzieren, dass die Software nicht mit dem Internet kommuniziert.
- Es ist zudem möglich, über die Lizenz die Funktionen für die Videoaufzeichnung und Bildaufnahme zu entfernen.
- Es ist möglich, das System mit Stimmen in den folgenden Sprachen zu lizenzieren:
Englisch (US), Englisch (UK), Deutsch, Französisch, Finnisch, Italienisch, Niederländisch (BE), Niederländisch (NL), Schwedisch, Dänisch, Polnisch, Spanisch, Portugiesisch, Norwegisch, Englisch (AU), Russisch, Französisch (CA), Arabisch, Hebräisch, Ungarisch, Rumänisch, Bulgarisch, Tschechisch, Slowakisch, Kroatisch, Türkisch, Griechisch.

4.1 Computerlizenz

Die Anwendung kann für einen Computer lizenziert werden. Dann kann die Anwendung auch dann genutzt werden, wenn die Kamera nicht angeschlossen ist. Für die Lizenzierung ist ein Aktivierungsschlüssel erforderlich. Ein Aktivierungsschlüssel kann bei Ihrem LVI-Händler gekauft werden.

Um eine Computerlizenz zu aktivieren, starten Sie die Anwendung ohne dass die Kamera eingesteckt ist. Dann erscheint der folgende Dialog.



Klicken Sie auf „aktivieren“. Wenn die Anwendung eine Verbindung mit dem Aktivierungsserver herstellen kann, erscheint der folgende Dialog.

ACTVATIONDIALOG

Die Aktivierung ermöglicht es der Software, ohne LVI-Kamera zu laufen. Wenn Sie einen Aktivierungsschlüssel haben, können Sie ihn eingeben und auf aktivieren klicken.

E-Mail

Aktivierungsschlüssel

schließen **aktivieren**

Geben Sie Ihre E-Mail-Adresse und Ihren Aktivierungsschlüssel ein. Klicken Sie auf „aktivieren“. Nun kann die Anwendung ohne Kamera genutzt werden.

ACTVATIONNOINTERNETDIALOG

Die Anwendung konnte keine Verbindung mit dem Aktivierungsserver herstellen. Zur Aktivierung auf einem Computer ohne Internetverbindung folgen Sie bitte den nachfolgend beschriebenen Schritten.

Kontaktieren Sie Ihren LVI-Händler und geben Sie ihm die folgenden Informationen:

a) Ihren Aktivierungsschlüssel.
b) Ihre unten angezeigte Computer-ID.

Sie erhalten dann einen neuen Aktivierungsschlüssel, der auf Ihrem Computer funktionieren wird.

Computer-ID ECD0A0E0DFEFBEFB

Aktivierungsschlüssel

schließen **aktivieren**

Wenn keine Internetverbindung verfügbar ist oder die Anwendung keine Verbindung mit dem Aktivierungsserver herstellen kann, erscheint der folgende Dialog. Folgen Sie den Anweisungen und kontaktieren Sie Ihren örtlichen LVI-Händler, um die Anwendung zu aktivieren.

5 Anwendung der Software

Die Software kann vom Symbol auf dem Desktop, vom Startmenü oder mithilfe des Tastenkürzels Strg + Alt + S gestartet werden.

5.1 Funktionen über Menüs

Die Anwendung besteht aus einem Fenster mit Registerkarten und Gruppen von Tasten. Es steht eine Registerkarte für die Anwendungseinstellungen und eine weitere Registerkarte für die Bedienung der Kamera zur Verfügung. Je nachdem, ob das System für OCR lizenziert ist, ist auch eine Registerkarte für den Text vorhanden, der mit OCR verarbeitet wurde.

5.1.1 Registerkarte Kamera

Diese Registerkarte erscheint nur, wenn die Kamera angeschlossen ist.



1. **Farben wechseln**
Wird zum Wechseln zwischen natürlichen und Kunstfarben verwendet.
2. **Vergrößerung verringern**
3. **Vergrößerung erhöhen**
4. **Übersichtsmodus**
Vergrößerung auf Übersichtsmodus verringern. Klicken Sie erneut, um die Vergrößerung wiederherzustellen. Wenn der Übersichtsmodus aktiviert ist, erscheint eine Anzeige in der Mitte des Videofensters.
5. **Autofokus sperren**
Sperrt den Autofokus-Modus. Dies empfiehlt sich, wenn man etwas von Hand schreiben möchte. Der Autofokus wird dann weder vom Stift noch von der Hand beeinflusst. Erneutes Drücken aktiviert den Autofokus wieder.
6. **Fokus hoch***
Reduziert den Fokusabstand. Bei Verwendung dieser Funktion wird der Autofokus deaktiviert.

7. **Fokus herunter***
Vergrößert den Fokusabstand. Bei Verwendung dieser Funktion wird der Autofokus deaktiviert.
8. **Verringert Helligkeit und Kontrast.**
9. **Erhöht Helligkeit und Kontrast.**
10. **Hilfslinie/Zeilenabdeckung links/aufwärts**
Stellen Sie die Position der Hilfslinie ein. Drücken Sie die Taste, um die Hilfslinie nach links zu bewegen. Halten Sie die Taste gedrückt, um die Hilfslinie horizontal zu stellen und nach oben zu bewegen. Die Hilfslinie wird zu einer vertikalen Zeilenabdeckung, welche den Anzeigebereich verkleinert. Um die Zeilenabdeckung horizontal zu stellen, drücken Sie die Taste erneut.
11. **Hilfslinie/Zeilenabdeckung rechts/abwärts**
Stimmt mit dem vorherigen Befehl überein, aber in der entgegengesetzten Richtung.
12. **Helligkeit der Lampe verringern***
13. **Helligkeit der Lampe erhöhen***
14. **Momentaufnahme machen**
Ein Dialogfeld "Save pictures" wird geöffnet. Dann werden automatisch ein Dateiname (mit aktuellem Datum und Uhrzeit) und ein Ordner (Meine Bilder) vorgeschlagen. Drücken Sie einfach die Eingabetaste, um das Bild zu speichern. Wenn Sie das Bild an anderer Stelle oder unter anderem Namen in einem anderen Format speichern wollen (Standardformat ist JPG), können Sie das manuell ändern. Um ein Bild schnell zu speichern, halten Sie die Umschalttaste gedrückt, wenn Sie die Taste drücken.
15. **Bilder zeigen**
Drücken Sie die Taste, um die gespeicherten Bilder anzuzeigen. Markieren Sie das Bild, das gezeigt werden soll, und drücken Sie die Eingabetaste oder wählen Sie Öffnen. Das Bild wird normalerweise in der Standardbildanzeige von Windows angezeigt, wo es unter anderem vergrößert werden kann. Um das zuletzt gespeicherte Bild schnell anzuzeigen, halten Sie die Umschalttaste gedrückt, wenn Sie die Taste drücken.

16. Start/Stopp Videoaufnahme

Drücken Sie die Taste, um das Dialogfeld "Save video clip" zu öffnen. Dann werden automatisch ein Dateiname (mit aktuellem Datum und Uhrzeit) und ein Ordner (Meine Videoclips) vorgeschlagen. Drücken Sie die Eingabetaste, um den Clip mit dem vorgeschlagenen Namen zu speichern. Wenn Sie das Video in einem anderen Ordner oder unter einem anderen Namen speichern möchten, können Sie dies im Dialogfeld ändern. Drücken Sie die Taste erneut, um die Aufnahme zu stoppen. Um die Videoaufzeichnung schnell zu beginnen, halten Sie die Umschalttaste gedrückt, wenn Sie die Taste drücken.

17. Videoaufnahme zeigen

Drücken Sie die Taste, um die gespeicherten Videodateien anzuzeigen. Markieren Sie das Video, das gezeigt werden soll, und drücken Sie die Eingabetaste oder wählen Sie Öffnen. Das Video wird normalerweise in der Standard Mediaplayer-Software von Windows geöffnet. Um die zuletzt gespeicherte Videoaufnahme schnell anzuzeigen, halten Sie die Umschalttaste gedrückt, wenn Sie die Taste drücken.

18. Kamerabild drehen

Dreht das Kamerabild im Uhrzeigersinn. Um gegen den Uhrzeigersinn zu drehen, halten Sie die Umschalttaste gedrückt, wenn Sie die Taste drücken.

19. Kamerabild spiegeln

Drücken Sie erneut, um das Spiegelbild umzukehren.

20. Kamerabild einfrieren

Drücken Sie erneut, um das eingefrorene Bild wieder freizugeben.

21. OCR-Verarbeitung (Nur angezeigt, wenn das System eine Lizenz für OCR besitzt)

Wenn die OCR-Verarbeitung abgeschlossen ist, wechselt das Programm zur Registerkarte OCR und der Text wird vorgelesen. Wenn bereits Text unter der Registerkarte OCR vorhanden ist, wird dieser Text ersetzt. Halten Sie die Umschalttaste gedrückt, wenn Sie die Taste drücken, um den Text auf einer neuen Seite einzufügen.

22. **Ganzes Bild** (Nur angezeigt, wenn das System eine Lizenz für OCR besitzt)
Wenn dies aktiv ist, wird das gesamte Kamerabild gezeigt. Bearbeiten Sie anderenfalls das Bild, je nachdem, wie groß das Kamerabild ist.
23. **Nächster Split-Modus**
Wechselt zum nächsten Split-Modus. Um zum vorherigen Split-Modus zu wechseln, halten Sie die Umschalttaste gedrückt, wenn Sie die Taste drücken.
24. **Stets oben**
Aktiviert/deaktiviert "Always on top" Wenn "Always on top" aktiviert ist, wird das Kamerabild über andere offene Anwendungen gestellt. Das bedeutet, es kann ein anderes Programm im Fokus stehen, und Sie können z. B. mit Word arbeiten, während Sie das Kamerabild sehen.
25. **Hilfe**
Öffnet die Bedienungsanleitung in der Standardanwendung für die Anzeige von PDF-Dateien.

*Wenn diese Schaltflächen beim Starten der Anwendung nicht angezeigt werden, unterstützt das Kamerasystem die Funktion nicht.

5.1.2 Registerkarte OCR

Die folgenden Registerkarten werden nur angezeigt, wenn das System eine Lizenz für OCR besitzt.



1. **Dokumente speichern**
Ein Dialogfeld öffnet sich. Ein Dateiname (Datum und Uhrzeit von heute) wird automatisch vorgeschlagen. Es ist möglich, den Text als Word-Datei (. docx), PDF-Datei, Textdatei (. txt), WAV-Datei (. wav) oder ZIP-Datei zu speichern.
2. **Offenes Dokument** (mit OCR-Verarbeitung)
Ein Dialogfeld öffnet sich. Wählen Sie in diesem Dialogfeld die Datei aus, die geöffnet werden soll. Es ist möglich, PDF-Dateien und Bilddateien in den Formaten .bmp, .jpg, .png, .gif und .tiff sowie als gespeicherte zip-Dateien zu öffnen.

3. **Farben wechseln**
Ändert die Farben von OCR-verarbeitetem Text.
4. **Schriftart**
Ändert die Schriftart von OCR-verarbeitetem Text. Es ist auch möglich, fetten und kursiven Text auszuwählen. Die verwendete Schriftart hat keine Auswirkung auf das Ergebnis der OCR-Verarbeitung.
5. **Schriftgröße**
6. **Lesen beginnen/beenden**
7. **Lesen beenden**
Das nächste Lesen beginnt vom Textanfang.
8. **Änderung des Anzeigemodus**
Ändert den Anzeigemodus für OCR-verarbeiteten Text. Die verfügbaren Anzeigemodi sind "Page view", "Row view", "Word view", "Image view", "Image and word" und "Image and row".
9. **Tonlos-Anzeigemodus**
Schaltet in den Tonlos-Anzeigemodus. Es gibt zwei Tonlos-Modi; einen, bei dem der Text horizontal auf einer Zeile bewegt wird, und einen, bei dem der Text vertikal in einer Spalte bewegt wird.
10. **Vorherigen/nächsten Text lesen**
Mit dieser Taste kann der Anwender den Text rückwärts durchgehen. Wenn der Lesemodus auf Buchstabe eingestellt ist, wird bei jedem Tastendruck ein Buchstabe gelesen. Wenn der Lesemodus auf Wort eingestellt ist, kann man sich Wort für Wort im Text zurückbewegen. Wenn der Lesemodus auf Satz eingestellt ist, kann man sich Satz für Satz im Text zurückbewegen. Wenn der Lesemodus auf Block eingestellt ist, kann man sich Block für Block im Text zurückbewegen.
11. **Vorherigen/nächsten Text lesen**
Mit diesem Befehl kann der Anwender den Text vorwärts durchgehen. Wenn der Lesemodus auf Buchstabe eingestellt ist, wird bei jedem Tastendruck ein Buchstabe gelesen. Wenn der Lesemodus auf Wort eingestellt ist, kann man den Text Wort für Wort durchgehen. Wenn der Lesemodus auf Satz eingestellt ist, kann man sich Satz für Satz im Text vorwärtsbewegen. Wenn der Lesemodus auf Block eingestellt ist, kann man sich Block für Block im Text vorwärtsbewegen.

12. Lesemodus wechseln

Dieser Befehl wählt den Lesemodus, der gewünscht wird, wenn man "Read previous" oder "Read next" eingegeben hat. Die verfügbaren Modi sind: Buchstabe, Wort, Satz, Block und Ansicht. Die Modi, die ausgewählt werden können, ändern sich je nach Anzeigemodus.

13. Lautstärke-Einstellung

14. Geschwindigkeits-Einstellung

15. Seiten

Zeigt alle OCR-verarbeiteten Seiten. Klicken Sie auf eine der Seiten, um die Seite zu wechseln.

16. Nächster Bildschirmteilungsmodus

Wechselt in den nächsten Bildschirmteilungsmodus. Um in den vorherigen Modus zu wechseln, halten Sie die Umschalttaste beim Klicken auf die Taste gedrückt.

17. Stets oben

Aktiviert/deaktiviert „Stets oben“

18. Hilfe

Öffnet die Bedienungsanleitung in der Standardanwendung für die Anzeige von PDF-Dateien.

5.2 Funktionen über die Tastatur

Die meisten Funktionen können mithilfe der Tastatur bedient werden. Die Tastenkürzel können in den Einstellungen geändert werden. Unten finden Sie die Standardeinstellungen für Tastenkürzel.

F1	Natürliche Farben
F2	Positive Farben vorwärts
Umsch + F2	Positive Farben rückwärts
F3	Negative Farben vorwärts
Umsch + F3	Negative Farben rückwärts
Pfeil nach oben	Vergrößerung erhöhen
Pfeil nach unten	Vergrößerung verringern
Strg + O.	Übersichtsmodus
Strg + J	Autofokus ein/aus
Umsch + Pfeil nach oben	Verringert den Schärfenbereich

Umsch + Pfeil nach unten	Vergrößert den Schärfenbereich
Rechtspfeil	Erhöht Helligkeit und Kontrast.
Linkspfeil	Verringert Helligkeit und Kontrast.
Strg + Linkspfeil	Hilfslinie links/aufwärts
Stgr + Rechtspfeil	Hilfslinie rechts/abwärts
Ctrl + 6	Helligkeit der Lampe verringern
Strg + 7.	Helligkeit der Lampe erhöhen
Strg + R	Bild im Uhrzeigersinn drehen
Strg + Umsch + R	Bild entgegen den Uhrzeigersinn drehen
Strg + I	Kamerabild spiegeln
Strg + F	Kamerastandbild erstellen
Strg + A	Stets oben
Ctrl + H	Menüs ausblenden
F12	Bedienungsanleitung öffnen
F9	Einstellungen
F11	Standardeinstellungen
F7	Kameraauflösung ändern
Strg + C	Bild oder Text kopieren
Strg + M	Anwendung minimieren
F8	Nächster Split-Modus
Ctrl + F8	Vorheriger Split-Modus
Strg + Minus	Menügröße verringern
Strg + Plus	Menügröße erhöhen
F5	Bild speichern
Umsch + F5	Bild schnell speichern
F6	Bild öffnen
Umsch + F6	Bild schnell öffnen
Strg + F5	Videoaufnahme starten
Strg + Umsch + F5	Videoaufnahme schnell starten
Ctrl + F6	Video öffnen

Strg + Umsch + F6 **Video schnell öffnen**

Folgende Befehle sind nur mit Kameras verfügbar, die für OCR lizenziert wurden.

F4	OCR starten Der Text aus der OCR-Verarbeitung ersetzt den vorhandenen Text.
Umsch + F4	OCR-Eingabe starten Der Text aus der OCR-Verarbeitung wird auf einer neuen Seite eingegeben.
Strg + L	Ganzes Bild Wechselt zwischen dem ganzen Bild und dem abgeschnittenen Bild.
Strg + V	Einfügen Der eingefügte Text ersetzt den bestehenden Text.
Strg + Umsch + V	Einfügen und hinzufügen Der eingefügte Text wird zu einer neuen Seite hinzugefügt.
Ctrl + S	Spaltenauswahl Aktiviert oder deaktiviert die Spaltenauswahl. Bei aktivierter Spaltenauswahl werden nur die Spalten OCR-behandelt, die durch die Spaltenauswahl geschnitten werden.
V	Wechselt zwischen der Registerkarte Kamera und der Registerkarte OCR
Alt + F5	Dokumente speichern
Alt + F6	Dokumente öffnen
Pfeil nach oben	Vergrößerung erhöhen
Pfeil nach unten	Vergrößerung verringern
Umsch + Plus	Schriftartgröße erhöhen
Umsch + Minus	Schriftartgröße verringern
1	Lesen beginnen
2	Lesen beenden
B	Änderung des Anzeigemodus
N	Tonlos-Modus

3	Vorherigen/nächsten Text lesen
4	Vorherigen/nächsten Text lesen
5	Lesemodus wechseln
Seite nach unten	Nächste Seite Wenn mehrere Seiten gescannt wurden, bewegen Sie sich zur nächsten Seite.
Seite nach oben	Vorherige Seite Wenn mehrere Seiten gescannt wurden, bewegen Sie sich zur vorherigen Seite.
Löschen	Betreffende Seite entfernen Wenn mehrere Seiten gescannt wurden, entfernen Sie die betreffende Seite.
8	Verringert die Lautstärke
9	Erhöht die Lautstärke
6	Sprechgeschwindigkeit verringern
7	Sprechgeschwindigkeit erhöhen
Strg + 0	Nächste Stimme
A	Nach links Schwenken (Wenn das Dokument vergrößert wurde)
D	Nach rechts Schwenken (Wenn das Dokument vergrößert wurde)
B	Nach oben Schwenken (Wenn das Dokument vergrößert wurde)
S	Nach unten Schwenken (Wenn das Dokument vergrößert wurde)

5.3 Funktionen über die Maus

Einige Funktionen lassen sich über die Maus steuern.

Im Kameramodus:

- Das Scrollrad kann genutzt werden, um Hinein- und Herauszuzoomen.

Im OCR-Modus

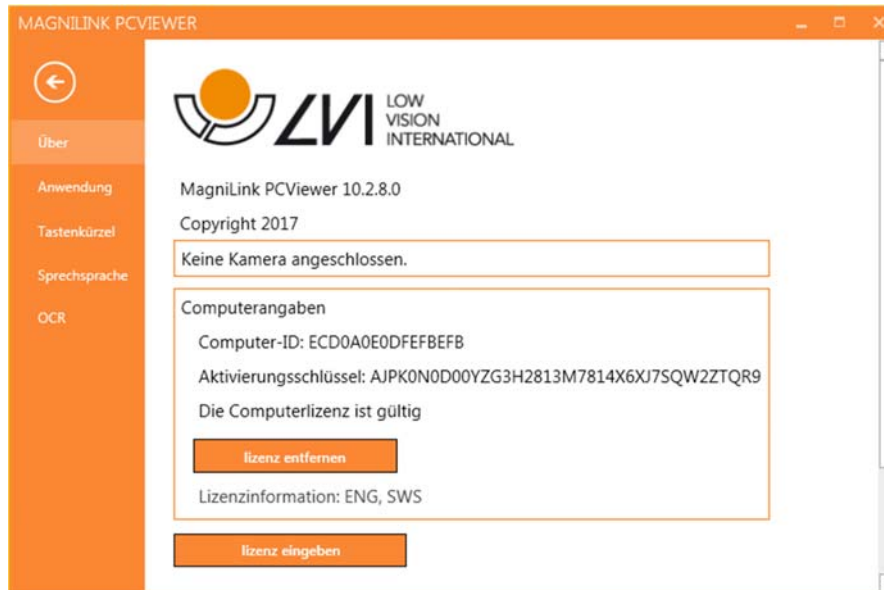
- Die linke Maustaste wird zum Starten oder Pausieren der Sprachausgabe verwendet.
- Durch Scrollen mit dem Scrollrad lassen sich die Bild- und Fontgröße vergrößern oder verkleinern.
- Drücken Sie die rechte Maustaste und halten Sie diese gedrückt oder scrollen Sie am Scrollrad und bewegen Sie die Maus, um das Foto zu navigieren (nur möglich, wenn das Foto vergrößert wurde).

Es ist möglich, ein Dokument zu öffnen, indem man es in die Anwendung zieht.

5.4 Informations- und Einstellungsfenster

Das Informations- und Einstellungsfenster besteht aus zahlreichen Reitern, die Anwendungsinformationen und alternative Einstellungen enthalten.

5.4.1 Über die Anwendung

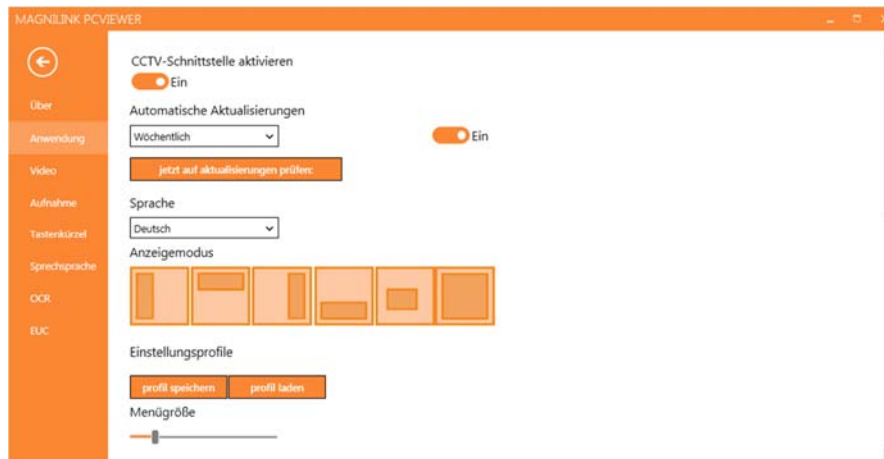


Informationen zur Software-Version und Lizenz finden Sie auf dieser Registerkarte.

Um die Computerlizenz zu deaktivieren, klicken Sie auf „Lizenz entfernen“. Die Lizenz wird dann auf dem Server deaktiviert und kann auf einem anderen Computer aktiviert werden.

Wenn Sie die Kameralizenz aktualisieren oder eine Computerlizenz aktivieren möchten, können Sie dies tun, indem Sie auf die Taste „Lizenz eingeben“ klicken.

5.4.2 Anwendungseinstellungen



CCTV-Schnittstelle aktivieren

Wenn diese Funktion aktiviert ist, unterstützt MagniLink PCViewer die Zusammenarbeit mit der Vergrößerungssoftware von ZoomText und SuperNova.

Automatische Aktualisierungen

Dies kann eingestellt werden, wenn MagniLink PCViewer nach Aktualisierungen suchen soll. Sie können auch festlegen, wie oft die Suche erfolgt: „Once per day“, "Once per week" oder "Once per month". Sie können auch manuell nach Aktualisierungen suchen lassen und hierzu auf "Search for updates now" klicken (Hinweis: Sowohl für die automatischen als auch manuellen Aktualisierungen ist eine Internetverbindung nötig).

Sprache

Wechseln Sie die Sprache der Software. Die Software ist auf die Standardsprache des Computers eingestellt. Wenn diese Sprache nicht verfügbar ist, wird automatisch Englisch als Standardsprache ausgewählt.

Verfügbare Sprachen:

- Englisch
- Deutsch
- Dänisch
- Spanisch
- Finnisch
- Französisch
- Holländisch

- Norwegisch
- Schwedisch

Bildschirmteilungsmodus

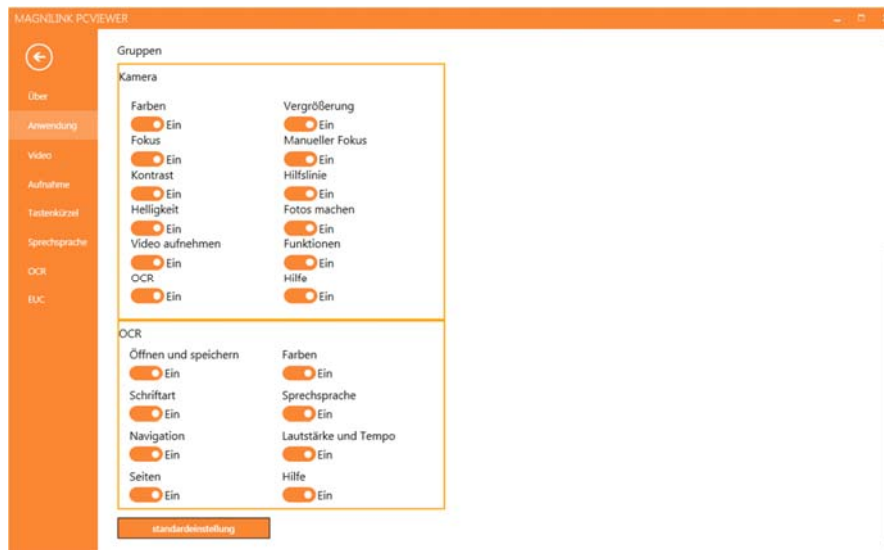
Es ist möglich, den gewünschten Modus beim Ändern des Bildschirmteilungsmodus auszuwählen.

Einstellungsprofile

Es ist möglich, Einstellungsprofile zu speichern und zu laden.

Menügröße

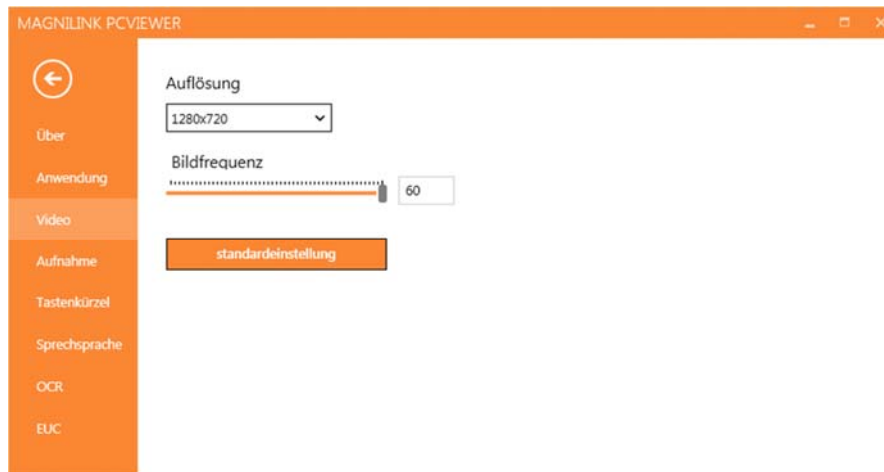
Die Größe der Menüs und Tasten kann hier geändert werden.



Gruppen

Es ist möglich, die Gruppen von Tasten für die Anzeigen in den Menüs auszuwählen.

5.4.3 Video-Einstellungen



Auflösung

Wählen Sie aus den verschiedenen Auflösungsoptionen der Kamera. Bei der Auflösung von 1280x720 kann die Bildfrequenz auf bis zu 60 Hz eingestellt werden. Bei einer Auflösung von 1920x1080 sind nur 30 Hz möglich.

Bildfrequenz

Mit dieser Einstellung kann der Benutzer die Bildfrequenz begrenzen. Für die beste Videoqualität sollte die Bildfrequenz 60 Hz betragen, doch kann es angebracht sein, die Bildfrequenz bei Computern mit einer niedrigeren Leistungsstufe auf 30 Hz zu stellen.

5.4.4 Aufnahmeeinstellungen



Aufnahmedauer begrenzen

Aktivieren Sie diese Funktion, wenn Sie die Aufnahmedauer begrenzen möchten.

Dauer in Minuten

Wenn Sie die Aufnahmedauer begrenzen, können Sie hier die maximale Dauer auf einen Wert zwischen 1 und 60 Minuten einstellen.

Bildfrequenz

Die Bildfrequenz der Aufnahme, also die Anzahl der Bilder, die pro Sekunde aufgenommen werden können, lässt sich von 10 bis 30 einstellen. Eine niedrigere Bildfrequenz führt zwar zu einer schlechteren Qualität des aufgenommenen Videos, braucht aber weniger Platz auf der Festplatte.

Tonaufnahme

Wenn Ihr Computer ein (internes oder externes) Mikrofon aufweist, kann zum Video zusätzlich Ton aufgenommen werden.

Tonquelle

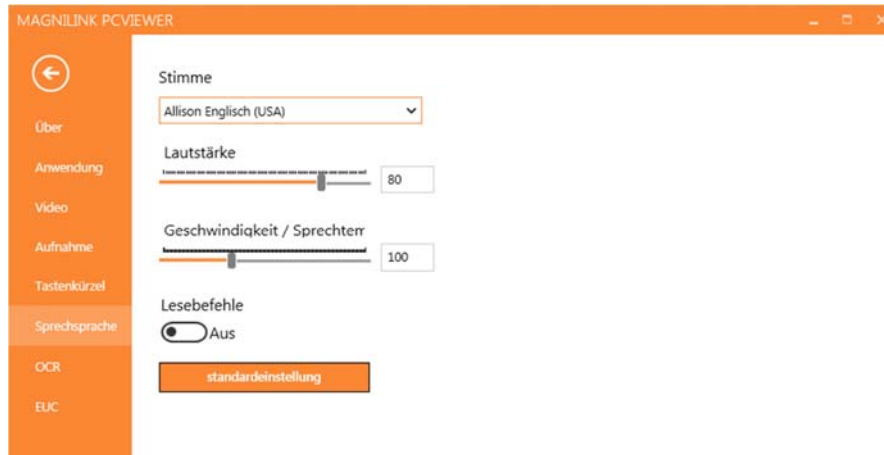
Wählen Sie, welches Mikrofon für die Aufnahme von Ton für das Video verwendet werden soll. Normalerweise sollte nur eine Tonquelle gewählt werden.

5.4.5 Tastenkürzel



Hier können die Tastenkürzel für die Anwendung geändert werden. Um ein Tastenkürzel zu ändern, gehen Sie zu dem Befehl, der geändert werden soll, und geben Sie eine neue Tastenkombination ein. Es ist möglich, zwei verschiedene Kombinationen für denselben Befehl festzulegen. Falls eine Kombination bereits für einen anderen Befehl vergeben ist, wird der andere Befehl gelöscht. Eine neue Tastenkombination muss für den anderen Befehl eingegeben werden.

5.4.6 Sprachausgabe-Einstellungen



Stimme

Wenn mehrere Stimmen verfügbar sind, kann der Benutzer zwischen diesen auswählen.

Lautstärke

Festlegen der Lautstärke der Stimme.

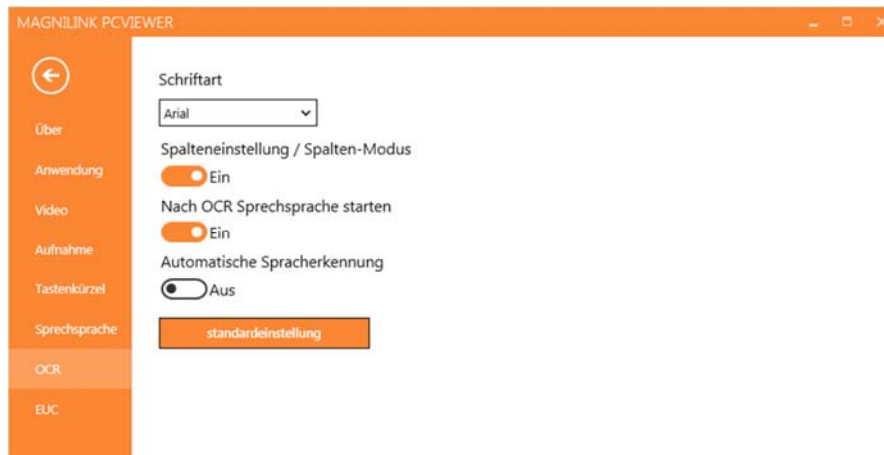
Geschwindigkeit

Festlegen des Sprechtempos.

Lesebefehl

Wenn diese Funktion aktiviert ist, liest die Anwendung bei der Verwendung die Menüs vor.

5.4.7 OCR-Einstellungen



Schriftart

Hier kann der Anwender die Schriftart festlegen, die für die Anzeige von OCR-verarbeitetem Text verwendet werden soll. Die verwendete Schriftart hat keine Auswirkung auf das Ergebnis der OCR-Verarbeitung.

Spaltenmodus

Wenn diese Einstellung aktiviert ist, verarbeitet die OCR-Anwendung den Text spaltenweise, was nützlich ist, wenn Text aus einer Zeitung mit OCR verarbeitet werden soll.

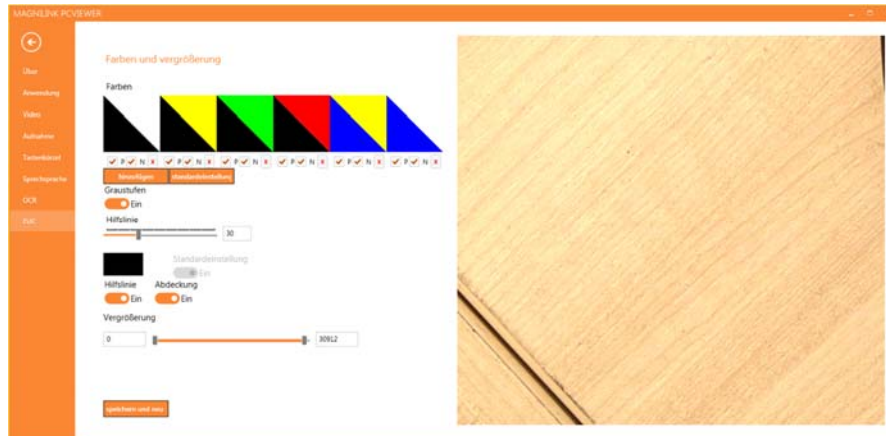
Nach OCR Sprechsprache starten

Wenn dieses Feld angekreuzt ist, wird der Text nach der OCR-Bearbeitung eines Bildes automatisch vorgelesen.

Automatische Spracherkennung

Wenn diese Funktion aktiviert ist, versucht die Anwendung, die OCR-verarbeitete Sprache zu erkennen und die Stimme entsprechend zu ändern.

5.4.8 EUC



Die Kamera kann unter dieser Registerkarte konfiguriert werden. Wenn Sie Änderungen in der Kamera speichern möchten, drücken Sie „Save“. Daraufhin wird die Kamera neu gestartet und die Konfiguration wurde gespeichert.

Künstliche Farben

Es ist möglich, die künstlichen Farben der Kamera zu entfernen und zu ändern.

- Zum Entfernen einer Farbkombination drücken Sie X.
- Zum Hinzufügen einer Farbkombination drücken Sie die Eingabetaste.
- Zum Ändern einer Farbkombination drücken Sie auf eine der dreieckigen Zonen, um ein Farbdialogfeld anzuzeigen. Wählen Sie die Farben aus und drücken Sie OK.
- Um entweder die positive oder negative Komponente zu entfernen: Klicken Sie auf das Feld P oder N.
- Zum Wiederherstellen der Farben drücken Sie Standard.

Graustufen

Wählen Sie aus, ob Sie Graustufen verwenden möchten oder nicht.

Hilfslinie

Legen Sie die Größe und Farbe der Hilfslinie fest und wählen Sie aus, ob Sie eine Hilfslinie, eine Zeilenabdeckung oder beides haben möchten.

Vergrößerung

Legen Sie die maximale und minimale Vergrößerung fest.

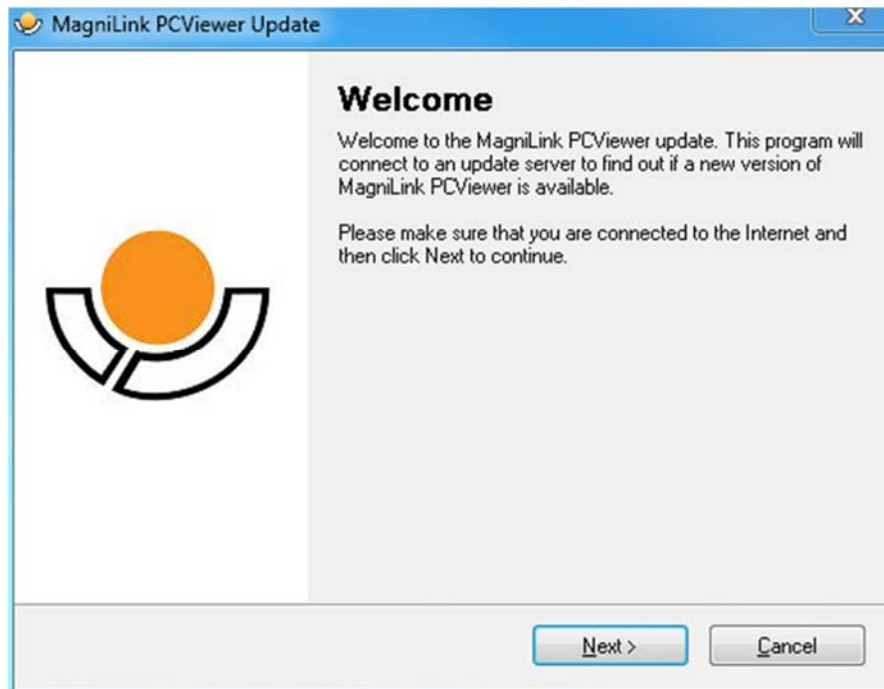
5.5 Qualität von OCR-Bearbeitung

Um die Ergebnisse der OCR-Konvertierung zu optimieren, ist Folgendes zu beachten.

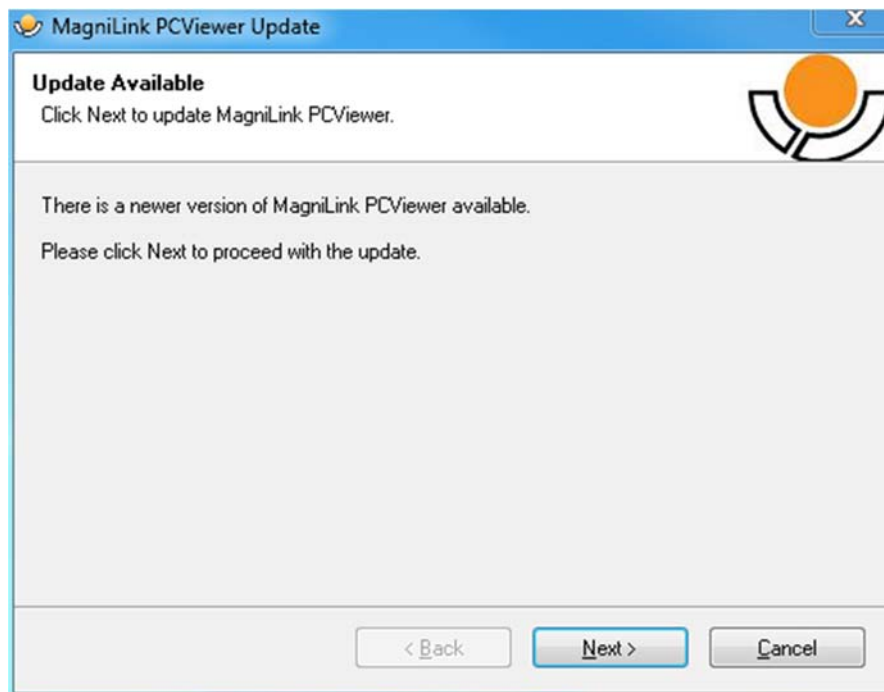
- Stellen Sie sicher, dass die Vergrößerung ausreicht. Bei sehr kleinem Text fällt das OCR-Ergebnis dürftig aus. Eine Mindestschriftgröße von 12 Punkten empfiehlt sich für die niedrigste Vergrößerung an der Lesekamera.
- Vermeiden Sie Glanzpapier, weil hierdurch Rückstrahlungen im Bild entstehen. Dies beeinträchtigt die Ergebnisse der OCR-Konvertierung. Falls Sie Glanzpapier verwenden möchten, ist das Licht am Gerät auszuschalten.
- Bestimmte Schriftarten können für das OCR-Modul schwierig zu deuten sein.
- Wichtig ist, dass der Textkontrast hoch genug ist.
- Wichtig ist auch, dass die Sprache der OCR-Anwendung mit der Textsprache übereinstimmt.
- Die Kameraauflösung ist auf mindestens 1280x720 einzustellen, siehe Videoeinstellungen für weitere Informationen.

6 Software aktualisieren

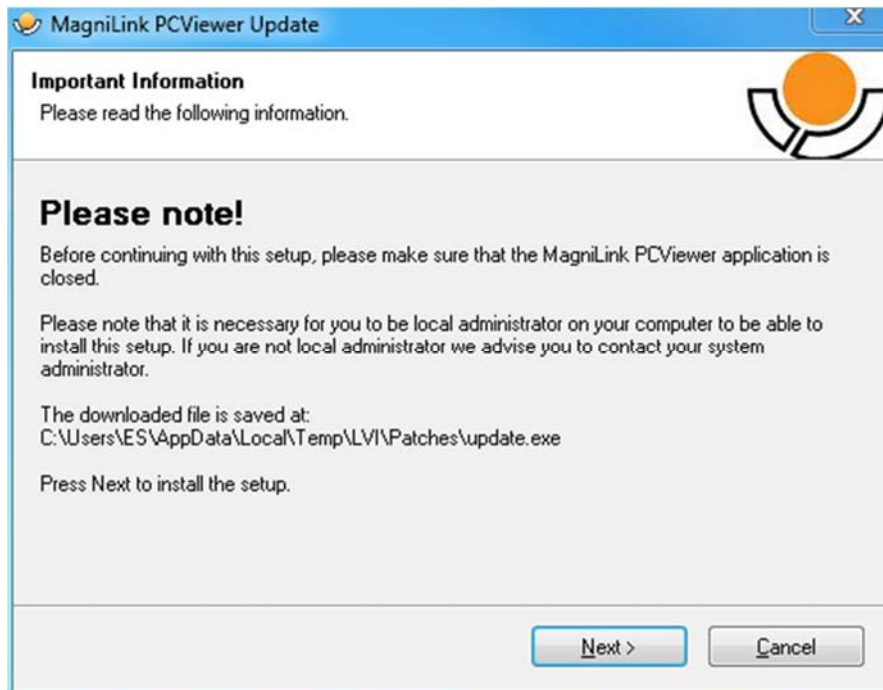
Wenn eine neue Version der Software veröffentlicht wird, kann eine Aktualisierung ausgeführt werden. Befolgen Sie die Anweisungen weiter unten, wenn die Anwendung eine neue Version findet.



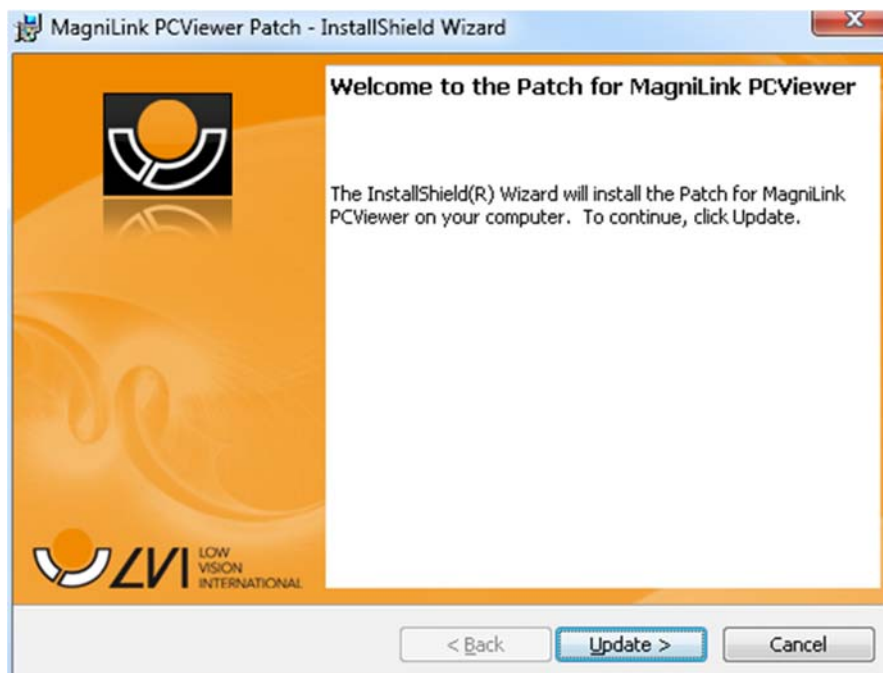
Klicken Sie auf "Next" im Dialogfeld "Welcome". Wenn eine Aktualisierung vorhanden ist, wird das folgende Dialogfeld angezeigt.



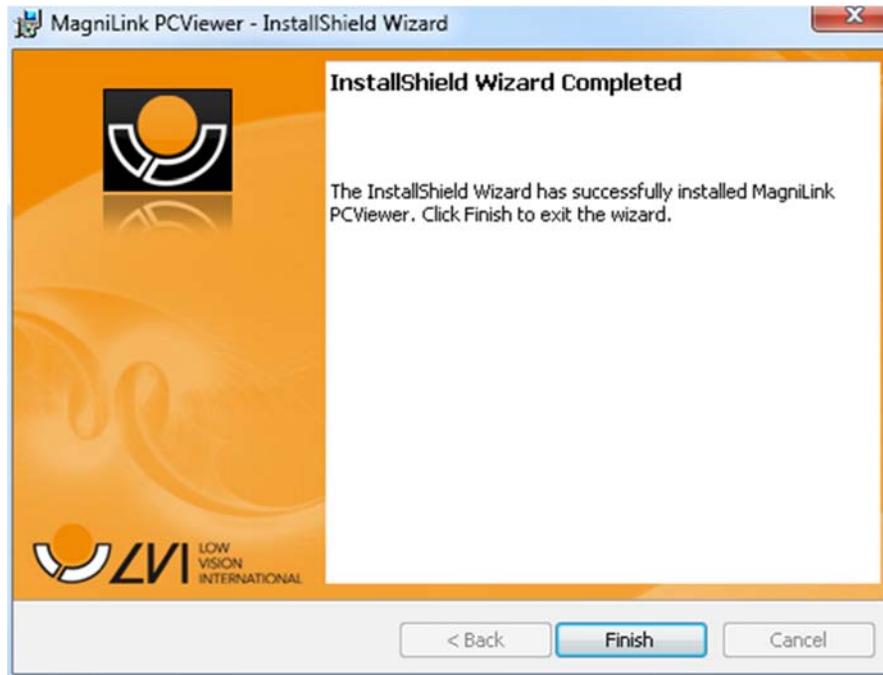
Klicken Sie auf **"Next"** im Dialogfeld **"Update available"**, um mit dem Herunterladen der Aktualisierung zu beginnen.



Sie müssen MagniLink PCViewer schließen, bevor Sie auf **"Next"** im Dialogfeld **"Important information"** klicken.



Klicken Sie auf **"Next"** im Dialogfeld **"Welcome to the Patch for MagniLink PCViewer"**.



Klicken Sie auf "Finish" im Dialogfeld "Installshield Wizard Completed".

Alphabetisches Verzeichnis

Anwendung der Software	12
Anwendungseinstellungen	23
Aufnahmeeinstellungen	25
Computerlizenz	10
Einführung in MagniLink PCViewer	6
Empfohlene Systemanforderungen	6
EUC.....	30
Funktionen über die Maus.....	21
Funktionen über die Tastatur	17
Funktionen über Menüs.....	12
Informations- und Einstellungsfenster	22
Installation von Software.....	7
Lizenzierung	10
Minimale Systemanforderungen	6
OCR-Einstellungen.....	29
Qualität von OCR-Bearbeitung.....	31
Registerkarte Kamera.....	12
Registerkarte OCR.....	15
Software aktualisieren	32
Sprachausgabe-Einstellungen.....	28
Tastenkürzel.....	27
Video-Einstellungen.....	25
Über die Anwendung.....	22
Über LVI.....	5