

# Bruksanvisning

## MagniLink PCViewer

Tillverkare: LVI Low Vision International

Verkstadsgratan 5

352 46 Växjö

Tel: 0470 - 727700

Fax:0470 - 727725

[info@lvi.se](mailto:info@lvi.se)

[www.lvi.se](http://www.lvi.se)



## Innehållsförteckning

1	Om LVI.....	5
2	Introduktion av MagniLink PCViewer.....	6
2.1	Minimala systemkrav .....	6
2.2	Rekommenderade systemkrav.....	6
3	Installation av mjukvaran.....	7
4	Licensiering .....	10
4.1	Datorlicens .....	10
5	Använda mjukvaran .....	12
5.1	Funktioner via menyer.....	12
5.2	Funktioner via tangentbordet.....	17
5.3	Styrning via musen.....	20
5.4	Informations- och inställningsfönster .....	20
5.5	Kvalitet på OCR-behandling.....	27
6	Uppdatera mjukvaran.....	28



## 1 Om LVI

LVI Low Vision International AB grundades 1978 och är en av världens ledande tillverkare av hjälpmedel för synsvaga. Utveckling av nya produkter sker i nära samarbete med användare och professionell personal inom synrehabiliteringen. LVI är kvalitetscertifierat enligt ISO 9001 och miljöcertifierat enligt ISO 14001.

Informationen i denna bruksanvisning har noga kontrollerats och anses vara korrekt. LVI tar inget ansvar för några felaktigheter som denna bruksanvisning kan innehålla. LVI är inte ansvarig för några direkta eller indirekta skador som resultat från informationen i denna bruksanvisning. Eftersom produktutveckling ständigt sker, förbehåller sig LVI rätten att när som helst utan föregående information göra förbättringar i denna bruksanvisning och den produkt som beskrivs i densamma.

## 2 Introduktion av MagniLink PCViewer

MagniLink PCViewer är en mjukvara som används till en dator för att visa bild från ett MagniLink kamerasystem. Mjukvaran kan styra kamerans egenskaper som förstoringsgrad, artificiella färger och ljusnivå. Om kameran har stöd för OCR är det möjligt att OCR-behandla en text och få den uppläst av en talsyntes. Mjukvaran har också möjlighet att dela datorns bildskärm med något av programmen ZoomText eller SuperNova.

### 2.1 Minimala systemkrav

- Microsoft Windows 7.
- 2 integrerade USB 2.0 portar.
- i3 processor, 1 GB RAM-minne (32 bitars), 2 GB RAM-minne(64-bitars).

### 2.2 Rekommenderade systemkrav

- Microsoft Windows 7.
- 1 integrerad USB 3.0-port.
- i5 eller i7 processor, 4 GB RAM-minne, externt grafikkort med minst 512 MB inbyggt minne.

LVI har testat mjukvaran på ett flertal datorer utan problem, men det är ingen garanti för att systemet kommer fungera på samtliga datorer som följer specifikationen. LVI rekommenderar att testa mjukvaran med den dator som systemet ska användas med, för att säkerställa kompatibiliteten. Högre datorprestanda möjliggör högre kameraprestanda.

### 3 Installation av mjukvaran

#### NOT



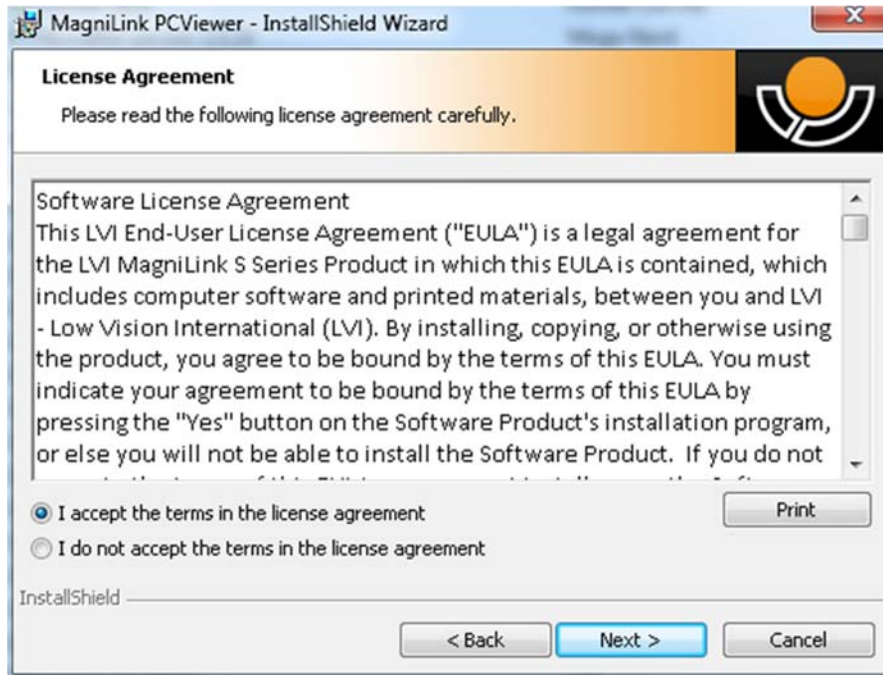
Installationen kräver administratörsbehörighet på datorn och att installationen sker för det aktuella användarkontot.

Stoppa in USB-stickan med programvaran i ett utav datorns USB-uttag. Starta installationen genom att klicka på filen "**Setup**" som ligger i katalogen "**MagniLink PCViewer**".

När installationsprogrammet startar, följ instruktionerna på skärmen för att fullfölja installationen av mjukvaran, eller se nedan för en mer detaljerad beskrivning.



Välj "Next" i dialogrutan "Welcome to the InstallShield Wizard for MagniLink PCViewer".

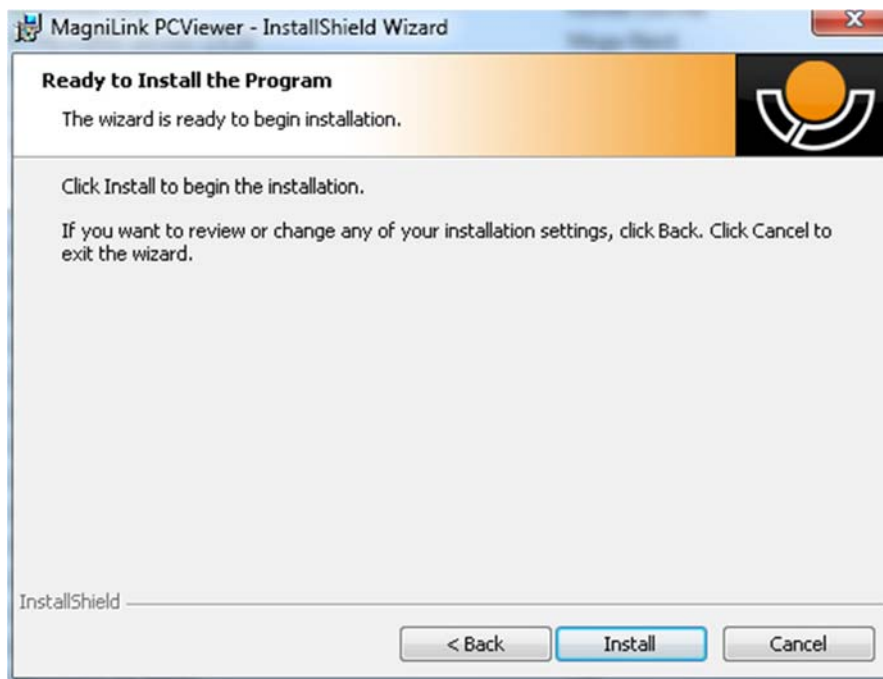


Läs texten i "License Agreement", godkänn genom att välja "I accept the terms of the license agreement" och tryck "Next" för att starta installationen.

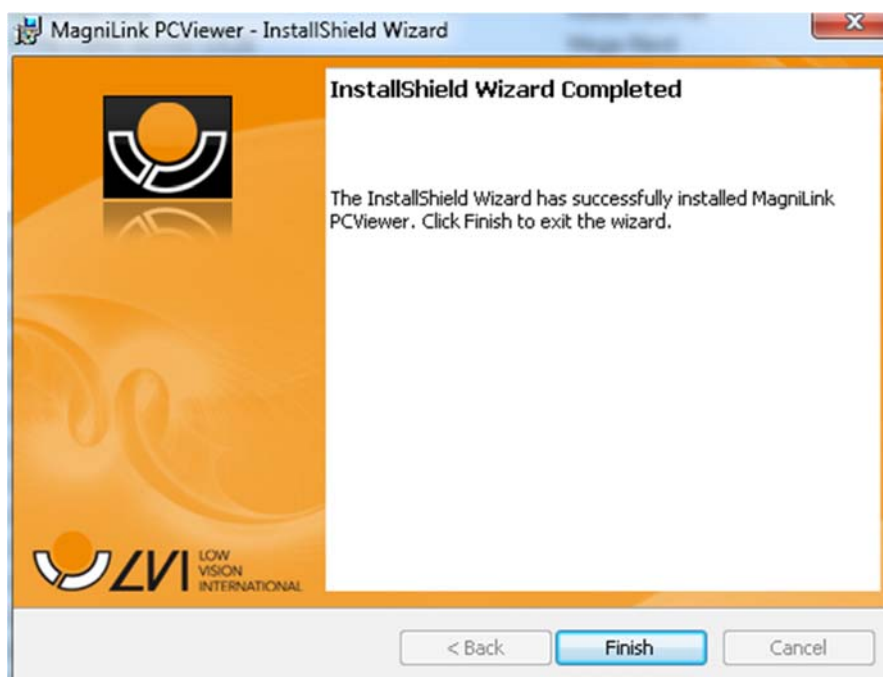


Om du har en kamera med OCR-funktionalitet så skall du här kryssa i de språk som du har licens för. Har du inte OCR-funktionalitet så skall du inte kryssa i några språk. Tryck sedan "Next" för att fortsätta med installationen.





Välj "Install" i dialogrutan "Ready to Install the Program".



Välj "Finish" i dialogrutan "InstallShield Wizard Complete".

## 4 Licensiering

De kamerasystem som används med mjukvaran kan licensieras med olika funktioner.

- Det är möjligt att licensiera systemet med eller utan OCR-funktionalitet.
- Det är möjligt att licensiera systemet så att mjukvaran inte kommunicerar med internet.
- Det är möjligt att via licensen plocka bort funktionerna videoinspelning och ta bild.
- Det är möjligt att licensiera systemet med röster på följande språk: Engelska (US), Engelska (UK), Tyska, Franska, Finska, Italienska, Nederländska (BE), Nederländska (NL), Svenska, Danska, Polska, Spanska, Portugisiska, Norska, Engelska (AU), Ryska, Franska (CA), Arabiska, Hebreiska, Ungerska, Rumänska, Bulgariska, Tjeckiska, Slovakiska, Kroatiska, Turkiska, Grekiska.

### 4.1 Datorlicens

Genom att licensiera mjukvaran mot en dator kan man använda mjukvaran även när en kamera inte är inkopplad. För att licensiera krävs en aktiveringsnyckel. En aktiveringsnyckel kan köpas från din LVI distributör.

För att aktivera en datorlicens, starta applikationen utan en kamera inkopplad. Följande dialog kommer då att visas.



Klicka "aktivera". Om applikationen får kontakt med aktiveringsservern, kommer följande dialogruta visas.

**ACTIVATIONDIALOG**

Aktivering tillåter att programmet körs utan en LVI-kamera.  
Om du har en aktiveringsnyckel kan du skriva in den och trycka på aktivera.

Email

Aktiveringsnyckel

**stäng** **aktivera**

Skriv in din E-postadress och din aktiveringsnyckel, klicka sedan på "aktivera". Det är nu möjligt att använda mjukvaran utan en kamera.

**ACTIVATIONNOINTERNETDIALOG**

Applikationen kunde inte ansluta till aktiveringsservern. För att aktivera på en dator utan internetuppkoppling följ instruktionerna nedan.

Kontakta din LVI distributör och ange följande information:

A. Din Aktiveringsnyckel.  
B. Ditt Dator-id (står i fältet nedan).

Du kommer att få en ny aktiveringsnyckel som fungerar utan internetuppkoppling.

Dator Id **ECDOA0E0DFEFBEFB**

Aktiveringsnyckel

**stäng** **aktivera**

Om internetuppkoppling saknas eller om applikationen inte kan ansluta till aktiveringsservern visas följande dialogruta. Följ instruktionerna och kontakta din LVI distributör för att aktivera applikationerna.

## 5 Använda mjukvaran

Mjukvaran kan startas med ikonen på skrivbordet, från startmenyn eller genom kortkommandon Ctrl + Alt + S.

### 5.1 Funktioner via menyer

Applikationen består av ett fönster med flikar och grupper av knappar. Det finns en flik för applikationens inställningar och en flik för att hantera kameran. Beroende om systemet är licensierat för OCR, finns det även en flik för att hantera den OCR-behandlade texten.

#### 5.1.1 Kamera-flik

Följande flik visas endast när en kamera är inkopplad.



1. **Växla färger**  
Används för att växla mellan naturliga färger och artificiella färger.
2. **Minska förstoringen**
3. **Öka förstoringen**
4. **Översiktsläge**  
Minskar förstoringen till ett översiktsläge. Ytterligare ett klick återställer förstoringen. När översiktsläget är aktivt visas ett sikte i mitten av videofönstret.
5. **Lås autofokus**  
Låser det autofokuserande läget. Detta kan användas när man önskar skriva för hand. Man påverkar då inte autofokus med pennan eller handen. Vid ny intryckning erhålls åter det autofokuserande läget.
6. **Fokus upp\***  
Minska fokusavståndet. När denna funktion används stängs autofokus av.
7. **Fokus ner\***  
Öka fokusavståndet. När denna funktion används stängs autofokus av.
8. **Minska ljusstyrka/kontrast**
9. **Öka ljusstyrka/kontrast**

#### 10. Referenslinje/kuliss vänster/upp

Justerar läget på referenslinjen. Vid tryck på knappen förflyttas referenslinjen åt vänster. Vid fortsatt intryckning växlar referenslinjen till horisontellt läge och förflyttas uppåt. Därefter blir referenslinjen en vertikal kuliss som minskar synområdet. Ytterligare nedtryckning gör att kulissen blir horisontell.

#### 11. Referenslinje/kuliss höger/ner

Samma som föregående kommando fast åt motsatt håll.

#### 12. Minska lampans ljus\*

#### 13. Öka lampans ljus\*

#### 14. Ta ögonblicksbild

En dialogruta "Spara bilder" öppnas. Ett filnamn (dagens datum och tid) och en mapp (Mina bilder) föreslås automatiskt. Tryck bara "Enter" för att spara bilden. Om du vill spara bilden någon annanstans eller med annat namn eller format (standard är JPG) kan du ändra detta manuellt. Om du vill spara en bild snabbt, kan du hålla ner "Shift" när du trycker på knappen.

#### 15. Visa bild

Tryck för att betrakta de sparade bilderna. Markera bilden du vill se och tryck "Enter" eller välj Öppna. Bilden öppnas normalt i bildvisningsprogrammet som finns som standard i Windows, där man t ex kan förstora bilden. Om du vill visa senast sparade bild snabbt, kan du hålla ner "Shift" när du trycker på knappen.

#### 16. Starta/avsluta videoinspelning

Tryck för att öppna dialogrutan "Spara videoklipp". Ett filnamn (dagens datum och tid) och en mapp (Mina videoklipp) föreslås automatiskt. Tryck på "Enter" för att spara med det föreslagna namnet. Om du önskar spara videofilmen i en annan mapp eller med ett annat namn, kan du ändra detta i dialogrutan. Avsluta inspelningen genom att trycka på knappen igen. Om du vill starta videoinspelning snabbt, kan du hålla ner Shift när du trycker på knappen.

#### 17. Visa videoinspelning

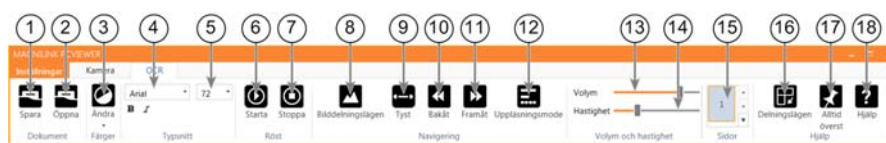
Tryck för att betrakta de sparade videofilerna. Markera videon du vill se och tryck "Enter" eller välj Öppna. Videon öppnas normalt i det videouppspelningsprogram som finns som standard i Windows. Om du vill visa senast sparade videoinspelning snabbt, kan du hålla ner Shift när du trycker på knappen.

18. **Rotera kamerabilden**  
Roterar kamerabilden medurs. För att rotera moturs, håll ner Shift när du trycker på knappen.
19. **Spegla kamerabilden**  
Ett nytt tryck återställer speglingen.
20. **Fryser kamerabilden**  
Ett nytt tryck släpper frysningen.
21. **OCR-behandla** (Visas endast om systemet har licens för OCR)  
När OCR-behandlingen är klar, växlar programmet till OCR-fliken och texten läses upp. Om det redan finns text i OCR-fliken så ersätts denna. Håll ner Shift när du trycker på knappen för att lägga till texten i en ny sida.
22. **Helbild** (Visas endast om systemet har licens för OCR).  
När denna är aktiv visas hela kamerabilden. Annars klipper man i bilden beroende på hur stort kamerafönstret är.
23. **Nästa bilddelningsläge**  
Växlar till nästa bilddelningsläge. För att växla till föregående läge, håll ner Shift när du trycker på knappen.
24. **Alltid överst**  
Aktivera/avaktivera alltid överst. Om alltid överst är aktiverat kommer kamerabilden placeras över andra öppnade applikationer. Detta gör att ett annat program kan vara i fokus och att du exempelvis kan skriva i Word och samtidigt titta på kamerabilden.
25. **Hjälp**  
Öppnar bruksanvisningen i standardapplikationen för att visa PDF-filer.

\*Om dessa knappar inte visas när applikationen startats, har kamerasytemet inte stöd för funktionen.

## 5.1.2 OCR-flik

Följande flik visas endast om systemet har licens för OCR.



1. **Spara dokument**  
Öppnar en dialogruta. Ett filnamn (dagens datum och tid) föreslås automatiskt. Det är möjligt att spara texten som en Wordfil (.docx), PDF-fil, textfil (.txt), WAV-fil (.wav) och zip-fil.
2. **Öppna dokument (OCR-behandla)**  
Öppnar en dialogruta. Välj i dialogrutan den fil som skall öppnas. Det är möjligt att öppna PDF-filer och bildfilerna, .bmp, .jpg, .png, .gif och .tiff samt sparade zip-filer.
3. **Växla färger**  
Ändra färger på den OCR-behandlade texten.
4. **Typsnitt**  
Ändrar typsnittet för den OCR-behandlade texten. Det är också möjligt att välja fet och kursiv text. Vilket typsnitt som används har ingen inverkan på resultatet av OCR-behandlingen.
5. **Fontstorlek**
6. **Starta/pausa uppläsning**
7. **Stoppa uppläsning**  
Nästa uppläsning sker ifrån textens början.
8. **Växla visningsläge**  
Växlar visningsläge för OCR-behandlad text. De visningslägen som finns tillgängliga är "sidläge", "radläge", "ordläge", "bildläge", "bild och ord" samt "bild och rad".
9. **Tyst visningsläge**  
Växlar till tyst visningsläge, Det finns två tysta lägen. Ett där texten förflyttas horisontellt på en rad och ett där texten förflyttas vertikalt i en kolumn.
10. **Läs föregående**  
Med denna knapp kan användaren stega bakåt i texten. Om läsläget är valt till tecken, läses ett tecken vid varje knapptryck. Är läsläget ord så stegar man ord för ord bakåt i texten. Är läsläget mening så stegar man en mening bakåt. Är läsläget block, stegar man ett block bakåt.

### 11. Läs nästa

Med detta kommando kan användaren stega framåt i texten. Om läsläget är valt till tecken, läses ett tecken vid varje knapptryck. Är läsläget ord så stegar man ord för ord framåt i texten. Är läsläget mening så stegar man en mening framåt. Är läsläget block, stegar man ett block framåt.

### 12. Växla läsläge

Med detta kommando väljs vilket läsläge som skall användas när kommandona "Läs föregående" och "Läs nästa" trycks in.

De lägen som finns är, tecken, ord, mening, block och vy. Vilka lägen som kan väljas beror på visningsläget.

### 13. Volyminställning

### 14. Hastighetsinställning

### 15. Sidor

Visar alla OCR-behandlade sidor. Det är möjligt att växla sida genom att klicka på någon av sidorna.

### 16. Nästa bilddelningsläge

Växlar till nästa bilddelningsläge. För att växla till föregående läge, håll ner Shift när du trycker på knappen.

### 17. Alltid överst

Aktivera/avaktivera alltid överst.

### 18. Hjälp

Öppnar bruksanvisningen i standardapplikationen för att visa PDF-filer.



## 5.2 Funktioner via tangentbordet

De flesta funktionerna kan hanteras via tangentbordet. Det är möjligt att i inställningarna ändra på kortkommandona. Här följer standardinställningarna för kortkommandona.

F1	Naturliga färger
F2	Positiva färger framåt
Shift + F2	Positiva färger bakåt
F3	Negativa färger framåt
Shift + F3	Negativa färger bakåt
Pil upp	Öka förstoringen
Pil ned	Minska förstoringen
Ctrl + O	Översiktsläge
Ctrl + J	Autofokus av/på
Shift + Pil upp	Minska fokuseringsavstånd
Shift + Pil ned	Öka fokuseringsavstånd
Pil höger	Öka ljusstyrka/kontrast
Pil vänster	Minska ljusstyrka/kontrast
Ctrl + Pil vänster	Referenslinje vänster/upp
Ctrl + Pil höger	Referenslinje höger/ned
Ctrl + 6	Minska lampans ljus
Ctrl + 7	Öka lampans ljus
Ctrl + R	Rotera bild medurs
Ctrl + Shift + R	Rotera bild moturs
Ctrl + I	Spegla kamerabild
Ctrl + F	Frys kamerabild
Ctrl + A	Alltid överst
Ctrl + H	Göm menyer
F12	Öppna bruksanvisning
F9	Inställningar
F11	Standardinställningar
F7	Ändra kameraupplösning

Ctrl + C	Kopiera bild eller text
Ctrl + M	Minimera applikationen
F8	Nästa vy
Ctrl + F8	Föregående vy
Ctrl + Minus	Minska menystorlek
Ctrl + Plus	Öka menystorlek
F5	Spara bild
Shift + F5	Spara bild snabbt
F6	Öppna bild
Shift + F6	Öppna bild snabbt
Ctrl + F5	Starta videoinspelning
Ctrl + Shift + F5	Starta videoinspelning snabbt
Ctrl + F6	Öppna video
Ctrl + Shift + F6	Öppna video snabbt

Följande kommandon är tillgängliga endast tillsammans med kamera som är licensierad för OCR.

F4	<b>Starta OCR</b> Texten från OCR-behandlingen ersätter befintlig text.
Shift + F4	<b>Starta OCR och lägg till</b> Texten från OCR-behandlingen läggs till i en ny sida.
Ctrl + L	<b>Helbild</b> Växlar mellan helbild och beskuren bild.
Ctrl + V	<b>Klistra in</b> Texten som klistras in ersätter befintlig text.
Ctrl + Shift + V	<b>Klistra in och lägg till</b> Texten som klistras in läggs till i en ny sida.
Ctrl + S	<b>Kolumnväljare</b> Aktiverar eller avaktiverar kolumnväljaren. När kolumnväljaren är aktiv så OCR-behandlas endast kolumner som genomsöks av kolumnväljaren.
V	<b>Växla mellan kamerafliken och OCR-fliken</b>
Alt + F5	<b>Spara dokument</b>

Alt + F6	Öppna dokument
Pil upp	Förstora
Pil ned	Förminska
Shift + Plus	Öka fontstorlek
Shift + Minus	Minska fontstorlek
1	Starta uppläsning
2	Stoppa uppläsning
B	Växla visningsläge
N	Tyst läge
3	Läs föregående
4	Läs nästa
5	Växla läsläge
Page Down	<b>Nästa sida</b> Om flera sidor är inskannade, bläddrar man till nästa sida.
Page Up	<b>Föregående sida</b> Om flera sidor är inskannade, bläddrar man till föregående sida.
Delete	<b>Ta bort aktuell sida</b> Om flera sidor är inskannade, tar man bort aktuell sida.
8	Minska volym
9	Öka volym
6	Minska talhastighet
7	Öka talhastighet
Ctrl + 0	Nästa röst
A	<b>Panorera vänster</b> (Om dokumentet är förstorat)
D	<b>Panorera höger</b> (Om dokumentet är förstorat)
W	<b>Panorera upp</b> (Om dokumentet är förstorat)
S	<b>Panorera ned</b> (Om dokumentet är förstorat)

## 5.3 Styrning via musen

Viss funktionalitet kan styras med musen.

I kameranläge.

- Skrollhjulet kan användas för att zooma in eller ut i kamerabilden.

I OCR-läge

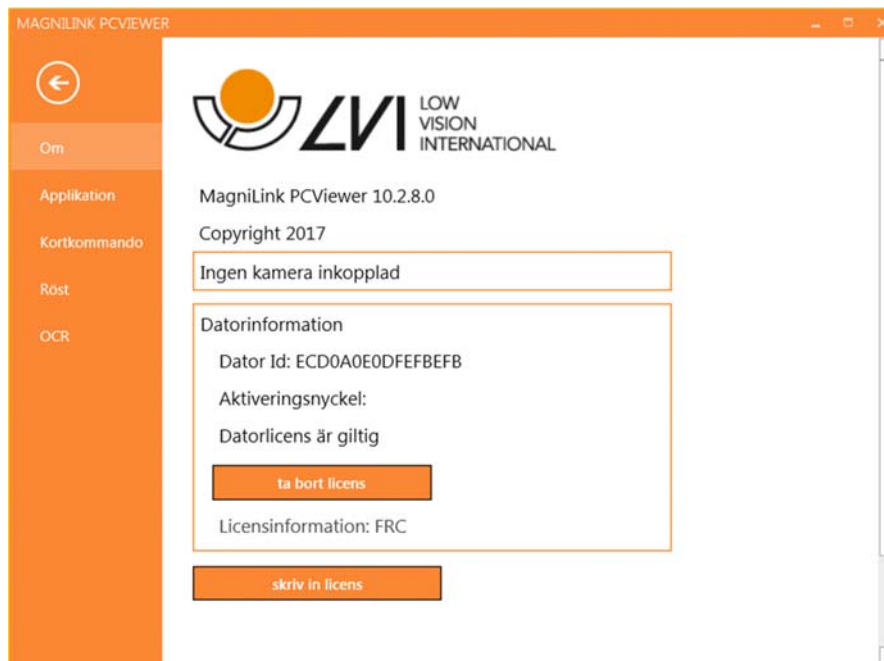
- Vänster musknapp används för att starta eller stoppa talet.
- Genom att rulla på skrollhjulet kan man förstora eller förminska bilden och fontstorleken.
- Genom att hålla ned höger musknapp eller skrollhjulet och sedan dra muspekaren kan man panorera i bilden (Om den är förstoraad).

Det är möjligt öppna ett dokument genom att dra in och släppa det i applikationen.

## 5.4 Informations- och inställningsfönster

Informations- och inställningsfönstret består av ett antal olika flikar som innehåller applikationsinformation och inställningsalternativ.

### 5.4.1 Om applikationen

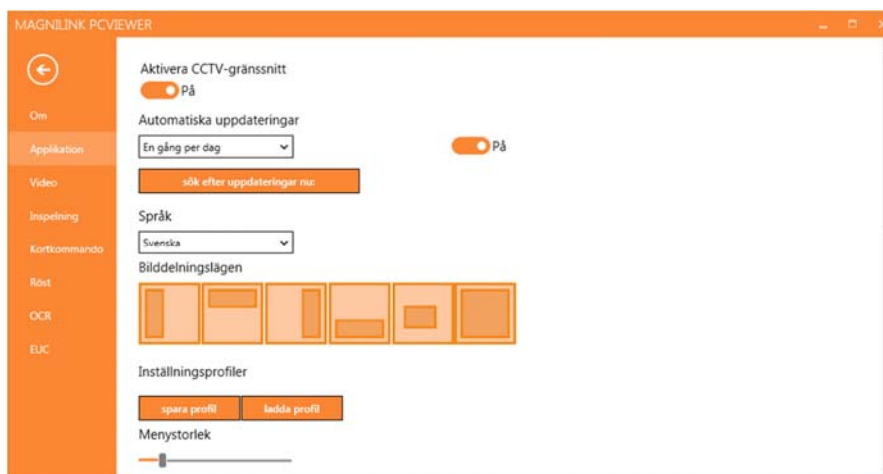


Under den här fliken finns information om mjukvarans version och licensinformation för kameran och datorn.

Om man vill avaktivera en fristående licens kan man trycka på knappen "ta bort licens". Licensen kommer då att avaktiveras på servern och det blir möjligt att aktivera den på en annan dator.

Om man vill uppdatera kamerans licens eller aktivera en datorlicens, kan man göra det genom att trycka på knappen "skriv in licens".

## 5.4.2 Applikationsinställningar



### Aktivera CCTV-gränssnitt

Genom att aktivera den här funktionen så har MagniLink PCViewer stöd för att samarbeta med förstöringsprogramvarorna från ZoomText och SuperNova.

### Automatiska uppdateringar

Det går att ställa in ifall MagniLink PCViewer skall leta efter uppdateringar. Det går också att ställa in hur ofta den skall leta; "En gång per dag", "En gång per vecka" och "En gång per månad". Du kan även välja att göra uppdateringen manuellt genom att klicka på "sök efter uppdatering nu" (obs: det krävs Internetuppkoppling för både automatisk och manuell uppdatering).

### Språk

Ändra språk på mjukvaran. Mjukvaran är inställd att använda samma språk som datorns standard. Om inte språket är tillgängligt väljs engelska automatiskt som standard.

Tillgängliga språk:

- Engelska
- Tyska
- Danska

- Spanska
- Finska
- Franska
- Holländska
- Norska
- Svenska

## Bilddelningslägen

Det går att välja vilka lägen man vill ha när man växlar bilddelningsläge.

## Inställningsprofiler

Det går att spara och ladda inställningsprofiler.

## Menystorlek

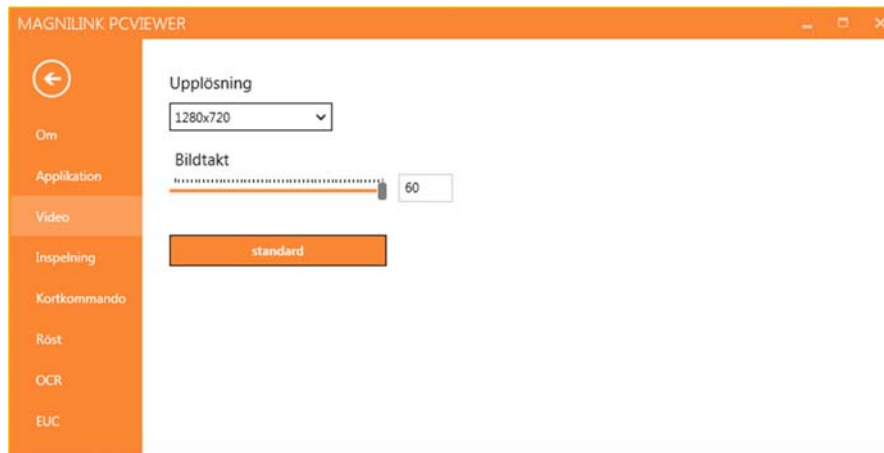
Här kan man ändra storlek på menyerna och knapparna.



## Grupper

Det är möjligt att välja vilka grupper av knappar som skall finnas i menyerna.

### 5.4.3 Videoinställningar



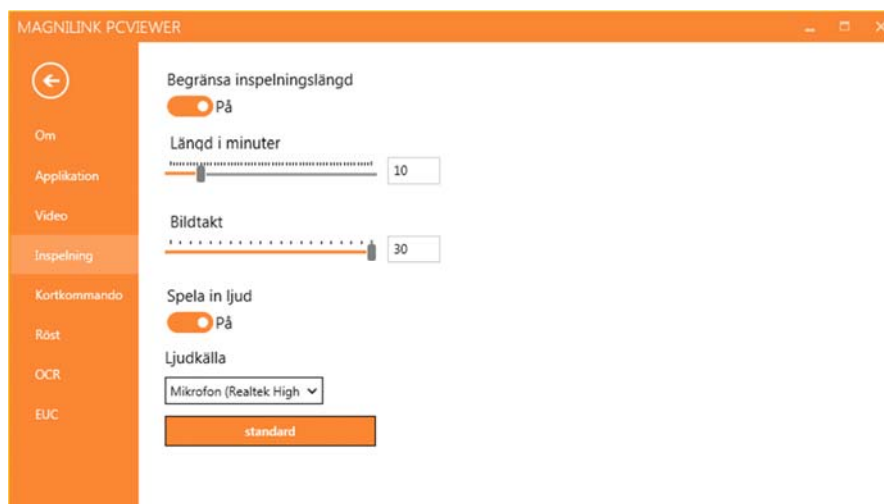
#### Upplösning

Välj mellan kamerans olika upplösningar. Är upplösningen 1280x720 kan bildtakten ställas upp till 60 Hz. Är upplösningen 1920x1080 är det bara möjligt med 30 Hz.

#### Bildtakt

Denna inställning låter användaren begränsa bildtakten. För bästa videokvalitet bör bildtakten vara 60 Hz men det kan vara lämpligt att sätta bildtakten till 30 Hz för datorer med lägre prestanda.

### 5.4.4 Inspelningsinställningar



#### Begränsa inspelningslängd

Aktivera den här funktionen om du vill begränsa inspelningslängden.

#### Längd i minuter

Om du valt att begränsa inspelningslängden kan du här ställa in begränsningen i antal minuter från en minut till 60 minuter.

## Bildtakt

Inspelningens bildtakt, antal bilder som spelas in per sekund, kan ställas in från 10 till 30 bilder per sekund. En lägre bildtakt ger sämre kvalitet på den inspelade videon, men tar upp mindre plats på hårddisken.

## Spela in ljud

Ifall din dator är försedd med mikrofon (intern eller extern) kan ljudupptagning läggas till vid inspelningen.

## Ljudkälla

Välj vilken mikrofon som ska användas vid videoinspelning med ljud. Normalt finns enbart en ljudkälla att välja.

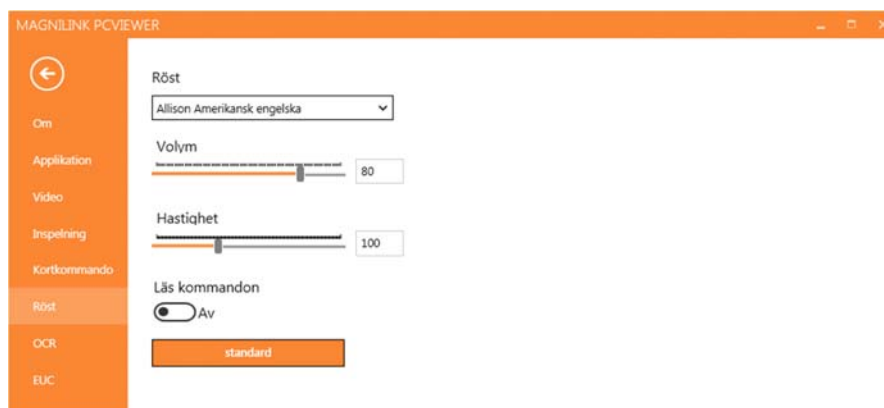
## 5.4.5 Kortkommandon



Här kan de kortkommandon som applikationen använder ändras. För att ändra ett kortkommando, tabba till det kortkommando som skall ändras och tryck in den nya tangentbordskombinationen. Det är möjligt att ställa in två olika kombinationer för samma kommando. Om en kombination som redan används för ett annat kommando trycks in så kommer det andra kommandot att nollställas. Det blir då nödvändigt att trycka in ny tangentbordskombination för det andra kommandot.



## 5.4.6 Talinställningar



### Röst

Om det finns flera röster tillgängliga kan användaren välja mellan dessa.

### Volym

Inställning av ljudnivån på rösten.

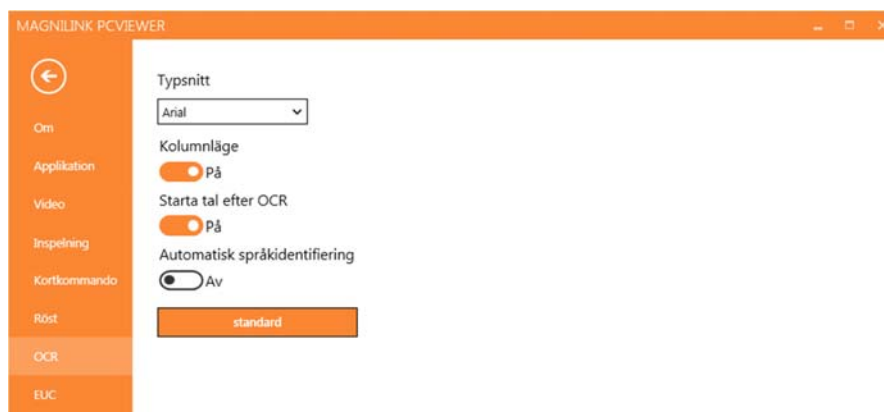
### Hastighet

Inställning av talhastighet.

### Läs kommandon

När denna är ikryssad läser applikationen upp menyerna när man använder dem.

## 5.4.7 OCR-inställningar



### Typsnitt

Här kan användaren ställa in vilket typsnitt som skall användas för att visa upp den OCR-behandlade texten. Vilket typsnitt som används har ingen inverkan på resultatet av OCR-behandlingen.

### Kolumnläge

När denna inställning är aktiv så behandlar OCR-motorn texten

kolumnvis, vilket är lämpligt om det är en text i en tidning som skall OCR-behandlas.

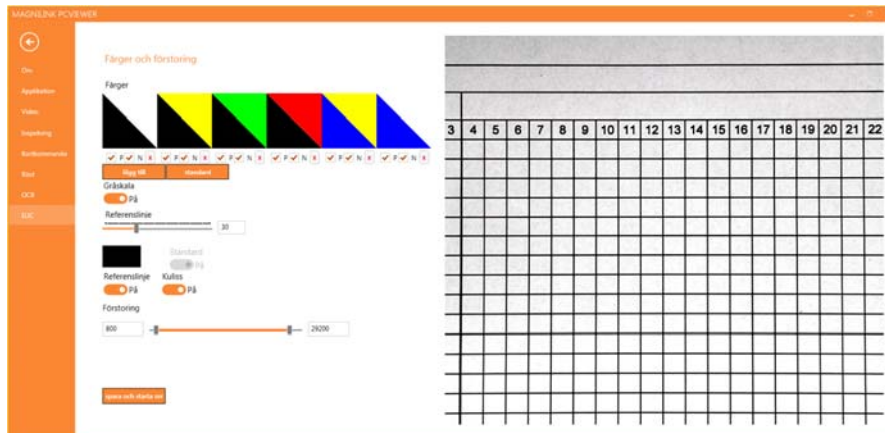
### Starta tal efter OCR

Om denna kryssruta är markerad kommer uppläsning att starta automatiskt efter det att en bild har OCR-behandlats.

### Automatisk språkidentifiering

När denna funktion är aktiverad så försöker applikationen identifiera vilket språk som har OCR-behandlats och ändra rösten därefter.

## 5.4.8 EUC



I denna flik kan man konfigurera kameran. Om du vill spara ändringarna i kameran skall du tryck på "Spara". När du gör det startar kameran om och konfigureringen har sparats.

### Artificiella färger

Det är möjligt att ta bort och ändra på kamerans artificiella färger.

- För att ta bort en färgkombination, tryck på "X".
- För att lägga till en färgkombination, tryck på lägg till.
- För att ändra en färgkombination, tryck på en utav de triangulära fälten och en färgdialog visar sig. Välj färg och tryck ok.
- För att ta bort antingen den positiva eller negativa komponenten. Klicka ur kryssrutorna "P" eller "N".
- För att återställa färgerna, tryck på "Standard".

### Gråskala

Välj om du vill ha gråskala eller ej.

## Referenslinje

Ställ in storleken och färgen på referenslinjen. Välj om du vill ha referenslinje, kuliss eller båda två.

## Förstoring

Ställ in största och minsta förstoring.

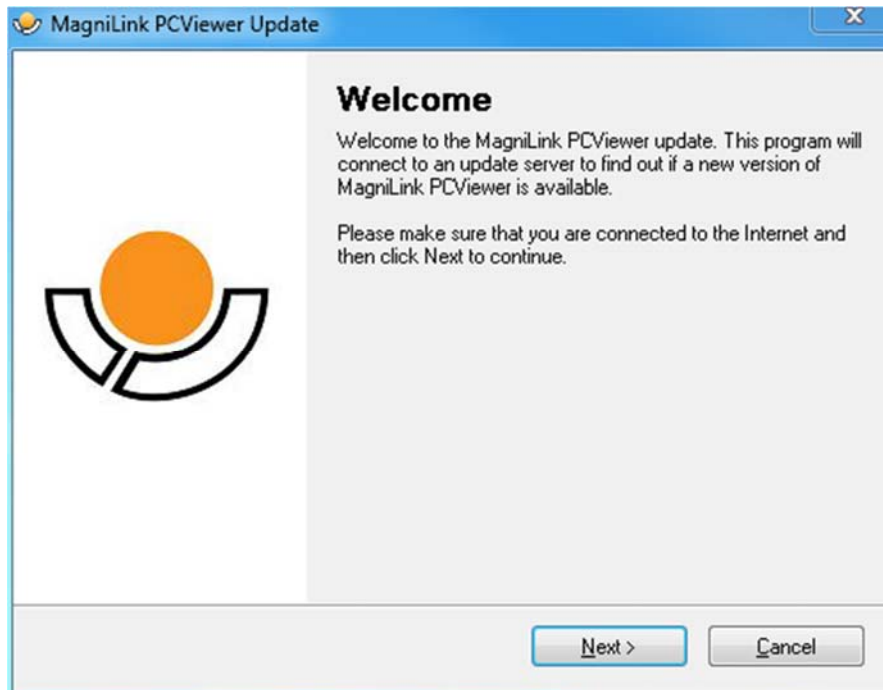
## 5.5 Kvalitet på OCR-behandling

För att få ett så bra resultat som möjligt på OCR-behandlingen, tänk på följande.

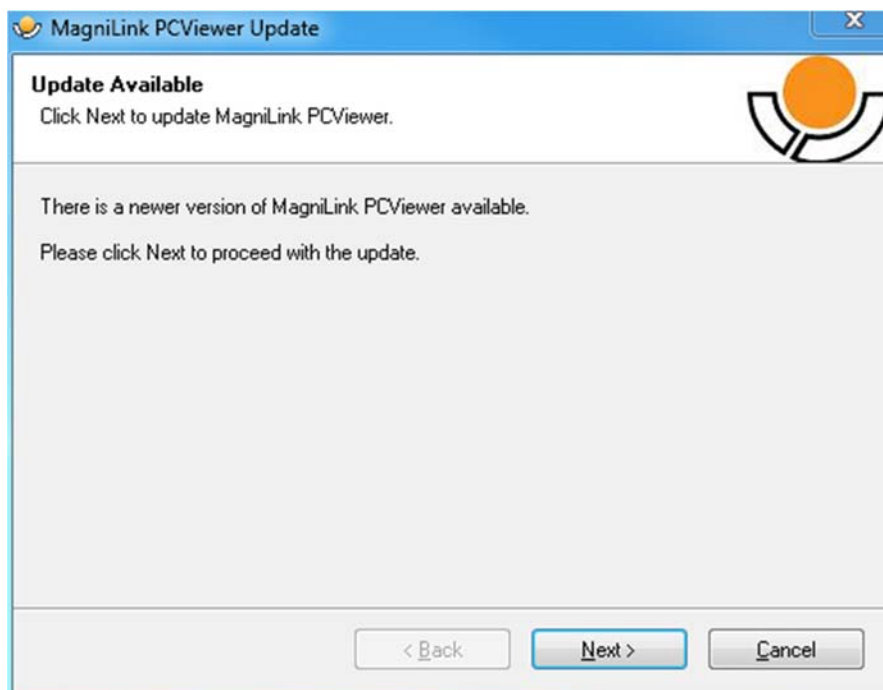
- Se till att förstoringen är tillräcklig. För liten text gör att OCR-resultatet blir dåligt. Minst 12pt rekommenderas vid minsta förstoringen på läskameran.
- Undvik glansigt papper eftersom det ger reflektioner i bilden. Detta försämrar resultatet av OCR-behandlingen. Om glansigt papper skall behandlas rekommenderas att ljuset från enheten stängs av.
- Vissa teckensnitt kan vara svårtolkade för OCR-motorn.
- Det är viktigt att textens kontrast är tillräcklig.
- Det är viktigt att OCR-motorns språk överensstämmer med textens språk.
- Kamerans upplösning bör vara satt till minst 1280x720, se Videoinställningar för mer information.

## 6 Uppdatera mjukvaran

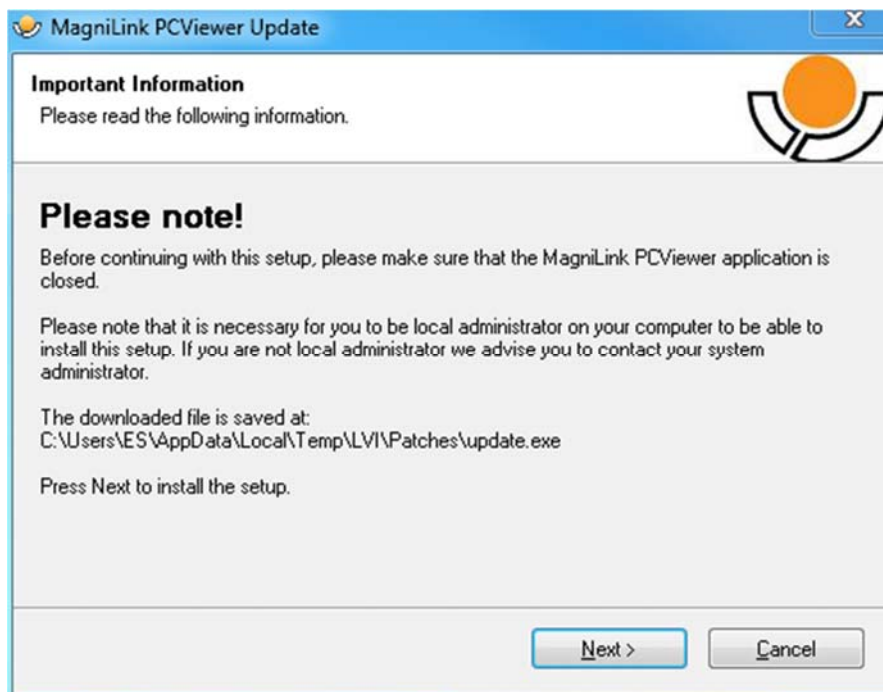
När en ny version av mjukvaran släpps går det att uppdatera den. Följ instruktionen nedan när applikationen hittar en ny version.



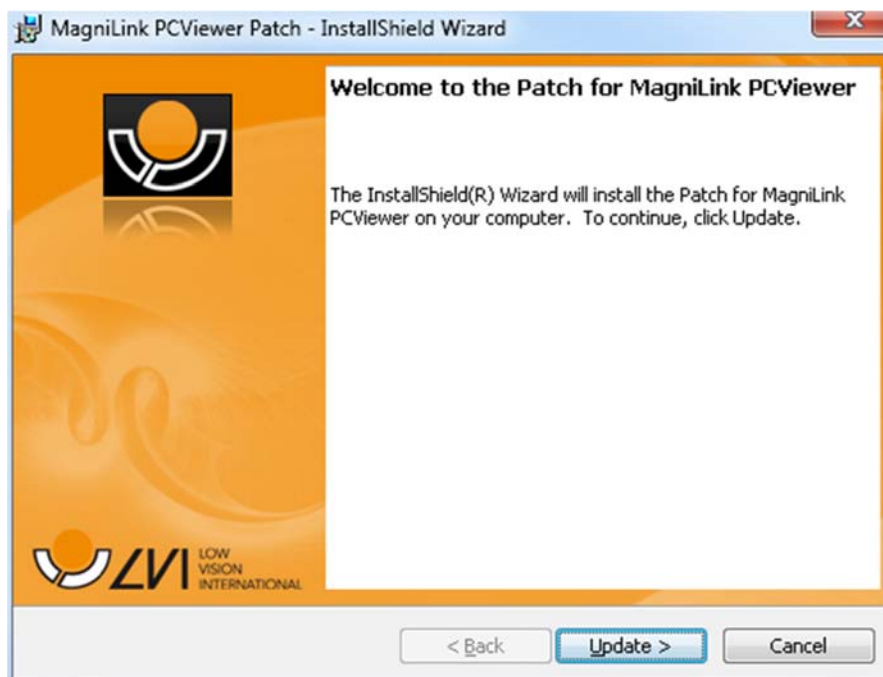
Klicka "**Next**" i dialogrutan "**Welcome**". Om det finns en uppdatering visas följande dialogruta.



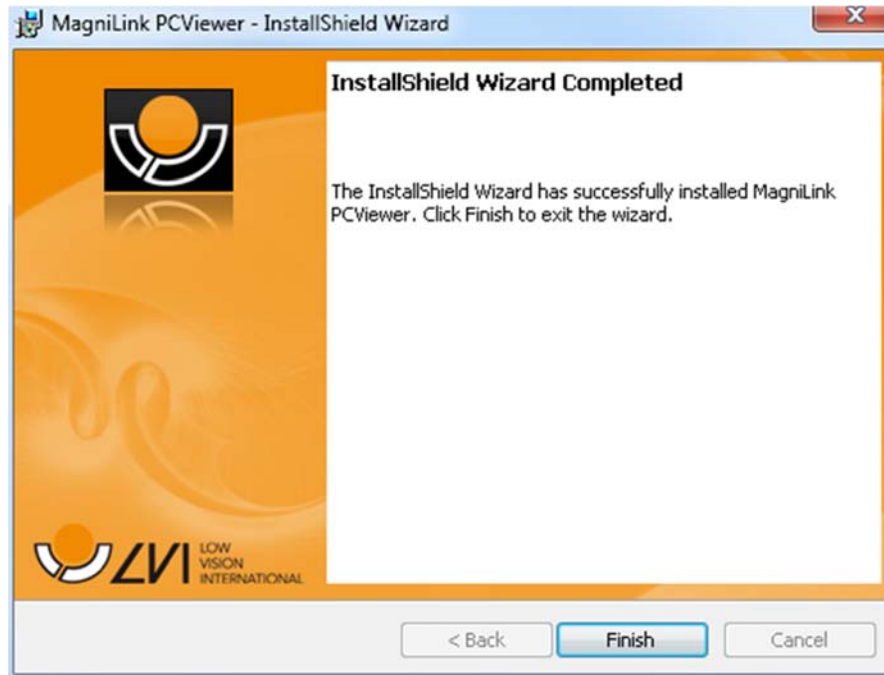
Klicka "**Next**" i dialogrutan "**Update available**" för att starta nedladdningen av uppdateringen.



Se till att stänga ner MagniLink PCViewer innan du klickar "Next" i dialogrutan "Important information".



Klicka "Update" i dialogrutan "Welcome to the Patch for MagniLink PCViewer".



Klicka "Finish" i dialogrutan "Installshield Wizard Completed".

## Alfabetiskt index

Använda mjukvaran .....	12
Applikationsinställningar .....	21
Datorlicens .....	10
EUC.....	26
Funktioner via menyer.....	12
Funktioner via tangentbordet .....	17
Informations- och inställningsfönster.....	20
Inspelningsinställningar .....	23
Installation av mjukvaran.....	7
Introduktion av MagniLink PCViewer.....	6
Kamera-flik .....	12
Kortkommandon.....	24
Kvalitet på OCR-behandling .....	27
Licensiering.....	10
Minimala systemkrav .....	6
OCR-flik.....	15
OCR-inställningar .....	25
Om applikationen.....	20
Om LVI.....	5
Rekommenderade systemkrav .....	6
Styrning via musen .....	20
Talinställningar.....	25
Uppdatera mjukvaran.....	28
Videoinställningar.....	23