

Brukerhåndbok

MagniLink PCViewer

ProVista AS

Nils Hansens Vei 20
0667 Oslo - Norway

Tel: +47 22 69 61 00
Faks: +47 37 05 86 87

mail@provista.no
www.provista.no

LVI Low Vision International

Verkstadsgatan 5
SE-352 46 Växjö

Tel: +46 470-727700
Faks: +46 470-727725

info@lvi.se
www.lvi.se

Innholdsfortegnelse

1	Om LVI.....	5
2	Her er MagniLink PCViewer	6
	2.1 Minimumskrav til system	6
	2.2 Anbefalte systemkrav	6
3	Installasjon av programvare	7
4	Lisensiering	10
	4.1 Datamaskinlisens	10
5	Bruke programvaren.....	12
	5.1 Funksjoner via menyer.....	12
	5.2 Funksjoner via tastaturet	17
	5.3 Funksjoner via musen	20
	5.4 Informasjons- og innstillingsvindu	20
	5.5 Kvalitet på OCR-behandling	27
6	Oppdater programvare.....	28

1 Om LVI

LVI Low Vision International AB ble grunnlagt i 1978 og er en av verdens ledende produsenter av utstyr for synshemmede. Nye produkter utvikles i tett samarbeid med brukere og fagfolk innen synsrehabilitering. LVI er kvalitetssertifisert i henhold til ISO 9001 og miljøsertifisert i henhold til ISO 14001.

Informasjonen i håndboken er nøye kontrollert. Det påpekes allikevel at LVI tar ingen ansvar for unøyaktigheter i håndboken. Under ingen forhold vil LVI være ansvarlig for direkte, indirekte, spesielle, tilfeldige, eller følgeskader som et resultat av feil eller utelatelse i håndboken. LVI Low Vision International har en uttrykt målsetning om kontinuerlig produktutvikling. Vi forbeholder oss derfor retten ved alle tilfeller uten advarsel å gjøre endringer og forbedringer i denne håndboken og det produkt som her beskrives.

2 Her er MagniLink PCViewer

MagniLink PCViewer er et program som brukes på en datamaskin til å vise bilder fra et MagniLink kamerasystem. Programmet kan kontrollere kameraegenskapene, slik som forstørrelsesnivå, kunstige farger og lysstyrke. Hvis kameraet støtter OCR, er det mulig å OCR-behandle tekst og få den opplest av en talesyntesizer. Programmet gjør også at du kan dele dataskjermen med programmene ZoomText eller SuperNova.

2.1 Minimumskrav til system

- Microsoft Windows 7.
- 2 integrerte USB 2.0-porter.
- i3-prosessor, 1 GB RAM (32-biters) 2 GB RAM (64-biters).

2.2 Anbefalte systemkrav

- Microsoft Windows 7.
- 1 integrert USB 3.0-port.
- i5- eller i7-prosessor, 4 GB RAM, eksternt skjermkort med minst 512 MB internminne.

LVI har testet programvaren på flere datamaskiner uten problemer, men det er ingen garanti for at systemet vil fungere på alle datamaskiner som overholder spesifikasjonene. LVI anbefaler å teste programvaren på datamaskinen systemet skal brukes på, for å sikre kompatibilitet. Datamaskiner med bedre ytelse vil gi bedre kameraytelse.

3 Installasjon av programvare

N.B.



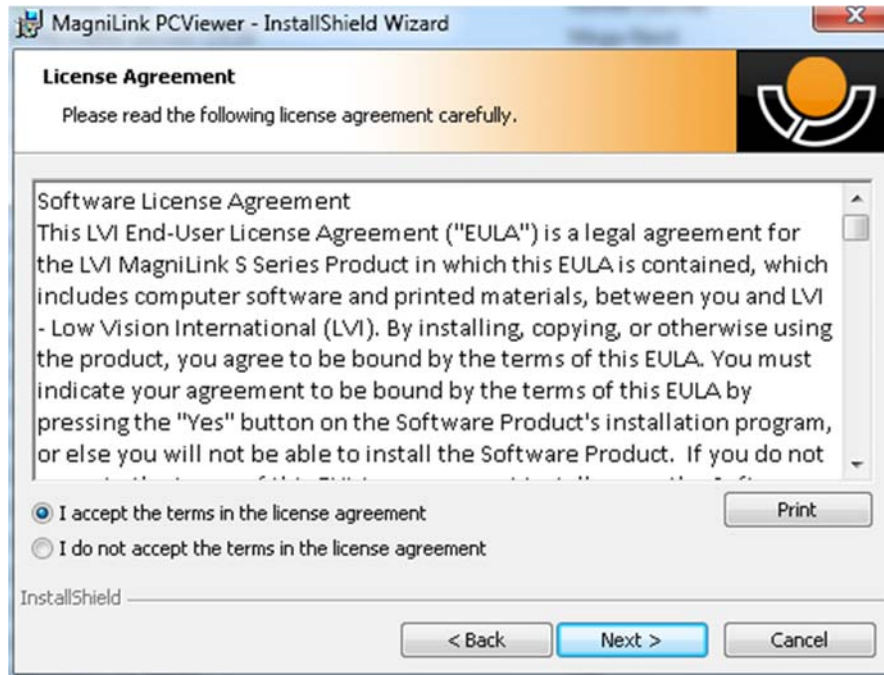
Installasjon krever administratorrettigheter på den aktuelle datamaskinen og utføres på brukerkontoen som er i bruk.

Sett USB-pennen med programvaren inn i en av USB-portene på datamaskinen. Start installasjonen ved å klikke på "**Setup**"-filen, som du finner i "**MagniLink PCViewer**"-mappen.

Når installasjonsprogrammet starter, følger du instruksjonene på skjermen for å fullføre installasjonen av programvaren, eller du kan se nedenfor for en mer detaljert beskrivelse.



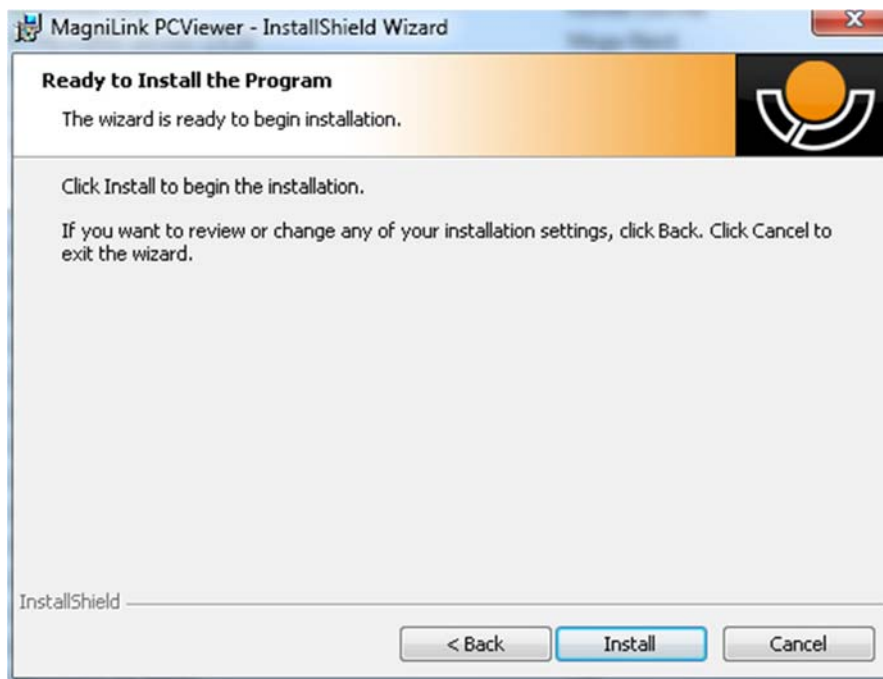
Velg "Next" i dialogboksen "Welcome to the InstallShield Wizard for MagniLink PCViewer".



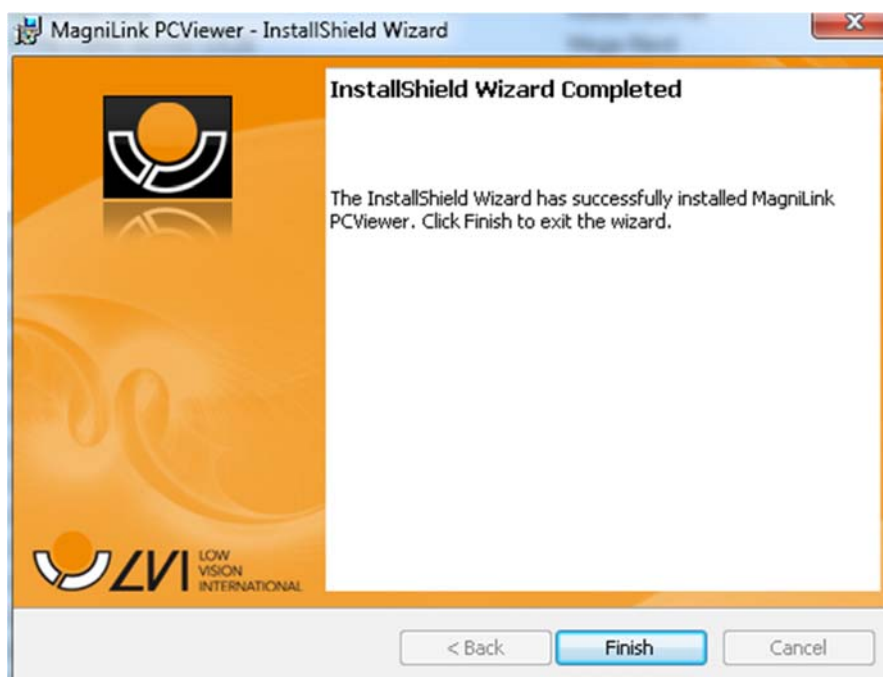
Les teksten under "License Agreement", godta dette ved å krysse av for "I accept the terms of the license agreement", og klikk på "Next" for å starte installasjonen.



Hvis du har et kamera med OCR-funksjonalitet, krysser du av for språket/språkene du har lisens for. Hvis du ikke har OCR-funksjonalitet, velger du ikke noen språk. Klikk deretter på "Next" for å fortsette med installasjonen.



Velg "Install" i dialogboksen "Ready to Install the Program".



Velg "Finish" i dialogboksen "InstallShield Wizard Complete".

4 Lisensiering

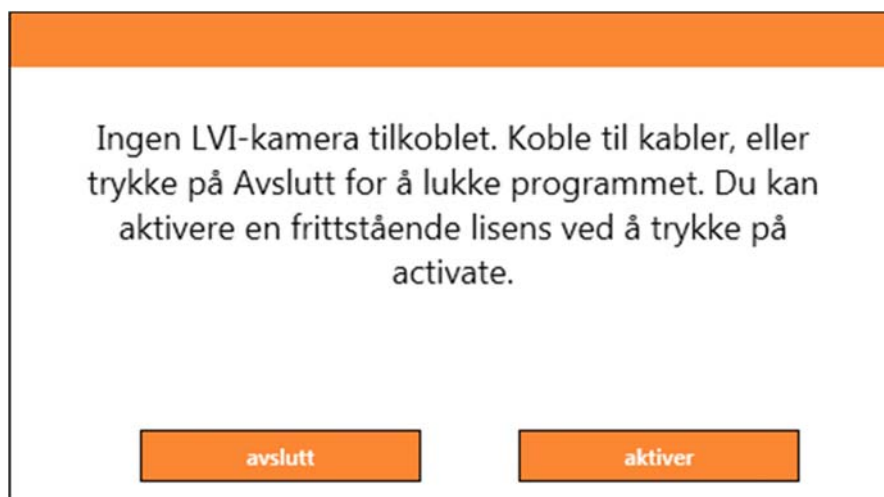
Kamerasystemet som brukes med programvaren, kan lisensieres med ulike funksjoner.

- Det er mulig å lisensiere systemet med eller uten OCR-funksjonalitet.
- Det er mulig å lisensiere systemet slik at programvaren ikke kommuniserer med Internett.
- Via lisensen kan man fjerne funksjonene for videoopptak og bildetaking.
- Det er mulig å lisensiere systemet med stemmer på følgende språk:
Engelsk (US), Engelsk (UK), Tysk, Fransk, Finsk, Italiensk, Nederlandsk (BE), Nederlandsk (NL), Svensk, Dansk, Polsk, Spansk, Portugisisk, Norsk, Engelsk (AU), Russisk, Fransk (CA), Arabisk, Hebraisk, Ungarsk, Rumensk, Bulgarsk, Tsjekkisk, Slovakisk, Kroatisk, Tyrkisk, Gresk.

4.1 Datamaskinlisens

Programmet kan lisensieres til en datamaskin. Du kan da bruke programmet selv om det ikke er koblet til et kamera. Lisensiering krever en aktiveringsnøkkel. Du kan kjøpe en aktiveringsnøkkel hos LVI-forhandleren.

Når du skal aktivere en datamaskinlisens, starter du programmet uten at kameraet er koblet til. Du får da opp følgende dialogboks.



Klikk på "activate". Hvis programmet kan koble seg til aktiveringsserveren, vil følgende dialogboks vises.

ACTIVATIONDIALOG

Etter aktivering kan programmet kjøre uten LVI-kamera.
Hvis du har en aktiveringsnøkkel, kan du skrive den inn og trykke på activate.

E-post

Aktiveringsnøkkel

lukk **aktiver**

Skriv inn e-postadressen og aktiveringsnøkkelen. Klikk på "activate". Du kan nå bruke programmet uten kamera.

ACTIVATIONNOINTERNETDIALOG

Programmet kunne ikke koble til aktiveringsserveren. Du kan aktivere på en datamaskin uten Internett-forbindelse ved å følge fremgangsmåten nedenfor.

Ta kontakt med LVI-forhandleren, og oppgi følgende informasjon:

A. Aktiveringsnøkkelen.
B. Datamaskin-IDen som er vist nedenfor.

Du vil da motta en ny aktiveringsnøkkel som vil fungere på datamaskinen.

Datamaskin-ID ECDOA0E0DFEFBEFB

Aktiveringsnøkkel

lukk **aktiver**

Hvis du ikke har Internett-forbindelse, eller hvis programmet ikke kan koble til aktiveringsserveren, vil følgende dialogboks vises. Følg instruksjonene, og ta kontakt med LVI-forhandleren for å aktivere programmet.

5 Bruke programvaren

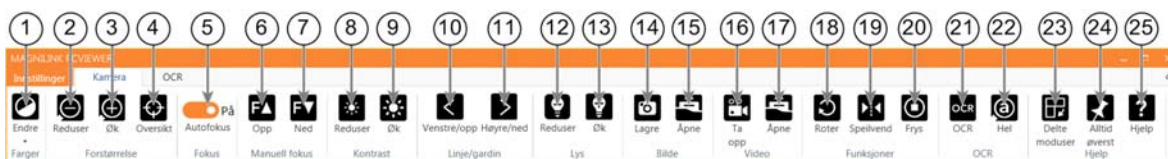
Programvaren kan startes via ikonet på skrivebordet, fra startmenyen eller ved å bruke snarveikommandoen Ctrl + Alt + S.

5.1 Funksjoner via menyer

Applikasjonen består av et vindu med faner og grupper med knapper. Det er en fane for applikasjonsinnstillinger og en annen for håndtering av kameraet. Hvis systemet er lisensiert for OCR, er det også en fane for håndtering av OCR-behandlet tekst.

5.1.1 Kamera-fanen

Denne fanen vises bare når et kamera er koblet til.



1. **Endre farger**
Brukes til å bytte mellom naturlig og kunstige farger.
2. **Reduser forstørrelsen**
3. **Øk forstørrelsen**
4. **Oversiktsmodus**
Reduserer forstørrelsen til oversiktsmodus. Klikk igjen for å gjenopprette forstørrelsen. Når oversiktsmodus er aktivert, vises det et sikte midt i videovinduet.
5. **Lås autofokus**
Låser autofokusmodus. Dette kan du gjøre når du ønsker å skrive for hånd. På denne måten påvirker ikke autofokusen av pennen eller hånden. Trykk på knappen en gang til for å aktivere autofokus igjen.
6. **Fokus opp***
Reduser fokusavstand. Når denne funksjonen brukes, er autofokus slått av.
7. **Fokus ned***
Øk fokusavstand. Når denne funksjonen brukes, er autofokus slått av.
8. **Reduser lysstyrke/kontrast**
9. **Øk lysstyrke/kontrast**

10. Referanselinje/strek venstre/opp

Justerer posisjonen til referanselinjen. Trykk på knappen for å flytte referanselinjen til venstre. Hold knappen inne for å gjøre referanselinjen horisontal og flytte den opp. Referanselinjen blir da en vertikal strek som reduserer visningsområdet. Du gjør streken horisontal ved å trykke på knappen igjen.

11. Referanselinje/strek høyre/ned

Samme som den forrige kommandoen, men i motsatt retning.

12. Reduser lampelysstyrke*

13. Øk lampelysstyrke*

14. Ta et stillbilde

Dialogboksen "Save pictures" åpnes. Det foreslås automatisk et filnavn (med dagens dato og klokkeslett) og en mappe (Mine bilder). Bare trykk på "Enter" for å lagre bildet. Hvis du vil lagre bildet et annet sted eller med et annet navn eller i et annet format (standard er JPG), kan du endre dette manuelt. Du kan lagre et bilde raskt ved å holde "Shift" inne når du trykker på knappen.

15. Vis bilder

Trykk for å vise de lagrede bildene. Merk bildet du vil vise, og trykk på Enter eller velg Åpne. Bildet åpnes vanligvis i Windows' standard bildevisningsprogram der bildet bl.a. kan forstørres. Du kan vise det sist lagrede bildet raskt ved å holde "Shift" inne når du trykker på knappen.

16. Starte/stoppe videoopptak

Trykk for å åpne dialogboksen "Save video clip". Det foreslås automatisk et filnavn (med dagens dato og klokkeslett) og en mappe (Mine videoklipp). Trykk på Enter for å lagre med det foreslåtte navnet. Hvis du vil lagre videoen i en annen mappe eller med et annet navn, kan du endre dette i dialogboksen. Stopp opptaket ved å trykke på knappen igjen. Du kan starte et videoopptak raskt ved å holde "Shift" inne når du trykker på knappen.

17. Vis videoopptak

Trykk for å vise de lagrede videofilene. Merk videoen du vil vise, og trykk på Enter eller velg Åpne. Videoen åpnes vanligvis i Windows' standard medieavspillingsprogram. Du kan vise det sist lagrede videoopptaket raskt ved å holde "Shift" inne når du trykker på knappen.

18. Roter kamerabildet

Roterer kamerabildet medurs. Du kan rotere moturs ved å holde "Shift" inne når du trykker på knappen.

19. Speilvend kamerabildet

Trykk igjen for å reversere det speilvendte bildet.

20. Frys kamerabildet

Trykk igjen for å oppheve frysingen.

21. OCR-prosess (vises bare hvis systemet har lisens for OCR)

Når OCR-behandlingen er ferdig, går programmet til OCR-fanen der teksten leses opp. Hvis det allerede er tekst på OCR-fanen, blir den erstattet. Hold "Shift" inne når du trykker på knappen, for å sette inn teksten på en nye side.

22. Helt bilde (vises bare hvis systemet har lisens for OCR)

Når denne er aktivert, vises hele kamerabildet. Hvis ikke redigerer du i bildet, alt etter hvor stort kameravinduet er.

23. Neste delt modus

Bytter til neste delt modus. Du kan gå til forrige delt modus ved å holde Skift-tasten inne når du trykker på knappen.

24. Alltid øverst

Aktiverer/deaktiverer "alltid øverst" Hvis "Always on top" er aktivert, vil kamerabildet legges over andre åpne applikasjoner. Dette betyr at et annet program kan være i fokus og at du f.eks. kan bruke Word mens du ser på kamerabildet.

25. Hjelp

Åpner brukerveiledningen i standardapplikasjonen for visning av PDF-filer.

*Hvis disse knappene ikke vises når programmet startes, støtter ikke kamerasystemet funksjonen.

5.1.2 OCR-fanen

Denne fanen vises bare hvis systemet har lisens for OCR.



1. **Lagre dokumenter**
 Det åpnes en dialogboks. Det foreslås automatisk et filnavn (dagens dato og klokkeslett). Du kan lagre teksten som en Word-fil (.docx), PDF-fil, tekstfil (.txt), WAV-fil (.wav) eller ZIP-fil.
2. **Åpne dokument (med OCR-behandling)**
 Det åpnes en dialogboks. I dialogboksen velger du filen du vil åpne. Du kan åpne PDF-filer og bildefiler, .bmp, .jpg, .png, .gif og .tiff, så vel som lagrede .zip-filer.
3. **Endre farger**
 Endrer fargene til den OCR-behandlede teksten.
4. **Skrift**
 Endrer skriften i den OCR-behandlede teksten. Du kan også velge fet og kursivert tekst. Skriften som brukes, har ingen innvirkning på resultatet av OCR-behandlingen.
5. **Skriftstørrelse**
6. **Start/stopp lesing midlertidig**
7. **Stopp lesing**
 Den neste lesingen vil starte fra begynnelsen av teksten.
8. **Endre visningsmodus**
 Endrer visningsmodusen for OCR-behandlet tekst. Visningsmodusene som er tilgjengelige, er "page view", "row view", "word view", "image view", "image and word" og "image and row".
9. **Stillemodus for visning**
 Bytter til stillemodus for visning. Det er to stillemoduser; en der teksten flyttes horisontalt på en linje, og en der teksten flyttes vertikalt i en kolonne.

10. Les forrige

Med denne knappen kan brukeren gå tilbake i teksten. Hvis lesemodusen er tegn, leses det ett tegn for hvert tastetrykk. Hvis lesemodusen er ord, går du bakover i teksten ord for ord. Hvis lesemodusen er setning, går du bakover i teksten én setning om gangen. Hvis lesemodusen er stykke, går du bakover i teksten ett stykke om gangen.

11. Les neste

Med denne kommandoen kan brukeren gå forover i teksten. Hvis lesemodusen er tegn, leses det ett tegn for hvert tastetrykk. Hvis lesemodusen er ord, går du forover i teksten ord for ord. Hvis lesemodusen er setning, går du forover i teksten én setning om gangen. Hvis lesemodusen er stykke, går du forover i teksten ett stykke om gangen.

12. Bytt lesemodus

Denne kommandoen velger lesemodusen som skal brukes når du angir kommandoen "Read previous" eller "Read next". Tilgjengelige moduser er: tegn, ord, setning, blokk og visning. Modusene som kan velges, endres avhengig av visningsmodus.

13. Voluminnstilling

14. Hastighetsinnstilling

15. Sider

Viser alle OCR-behandlede sider. Klikk på en av sidene for å bytte side.

16. Neste delt skjermmodus

Bytter til neste delt skjermmodus. Hvis du vil bytte til forrige modus, holder du Skift-tasten inne når du klikker knappen.

17. Alltid øverst

Aktiverer/deaktiverer "alltid øverst"

18. Hjelp

Åpner brukerveiledningen i standardapplikasjonen for visning av PDF-filer.

5.2 Funksjoner via tastaturet

De fleste funksjonene kan håndteres via tastaturet. Snarveikommandoene kan endres i innstillingene. Nedenfor ser du standardinnstillingene for snarveikommandoene.

F1	Naturlige farger
F2	Positive farger forover
Shift + F2	Positive farger bakover
F3	Negative farger forover
Shift + F3	Negative farger bakover
Pil opp	Øke forstørrelsen
Pil ned	Redusere forstørrelsen
Ctrl + O	Oversiktsmodus
Ctrl + J	Autofokus av/på
Shift + pil opp	Reduser fokusavstand
Shift + pil ned	Øk fokusavstand
Pil høyre	Øk lysstyrke/kontrast
Pil venstre	Reduser lysstyrke/kontrast
Ctrl + pil venstre	Referanselinje venstre/opp
Ctrl + pil høyre	Referanselinje høyre/ned
Ctrl + 6	Reduser lampelysstyrke
Ctrl + 7	Øk lampelysstyrke
Ctrl + R	Roter bilde medurs
Ctrl + Shift + R	Roter bilde moturs
Ctrl + I	Gjenspeil kamerabilde
Ctrl + F	Fryse kamerabilde
Ctrl + A	Alltid øverst
Ctrl + H	Skjul menyer
F12	Åpne brukerveiledning
F9	Innstillinger
F11	Standardinnstillinger
F7	Endre kameraoppløsning

Ctrl + C	Kopier bilde eller tekst
Ctrl + M	Minimer applikasjon
F8	Neste delt modus
Ctrl + F8	Forrige delt modus
Ctrl + Minus	Reduser menystørrelse
Ctrl + Pluss	Øk menystørrelse
F5	Lagre bilde
Shift + F5	Lagre bilde raskt
F6	Åpne bilde
Shift + F6	Åpne bilde raskt
Ctrl + F5	Start videoopptak
Ctrl + Shift + F5	Start videoopptak raskt
Ctrl + F6	Åpne video
Ctrl + Shift + F6	Åpne video raskt

Følgende kommandoer er bare tilgjengelige sammen med kameraer som er lisensiert for OCR.

F4	Start OCR Teksten fra OCR-behandlingen erstatter eksisterende tekst.
Shift + F4	Start OCR-innsetting Teksten fra OCR-behandlingen settes inn på en ny side.
Ctrl + L	Helt bilde Bytter mellom helt bilde og beskåret bilde.
Ctrl + V	Lim inn Den innlimte teksten erstatter eksisterende tekst.
Ctrl + Skift + V	Lim inn og legg til Den innlimte teksten legges til på en ny side.
Ctrl + S	Kolonnevelger Aktiverer eller deaktiverer kolonnevelgeren. Når kolonnevelgeren er aktivert, OCR-behandles kolonnene som er valgt av kolonnevelgeren.
V	Bytter mellom kamerafane og OCR-fane
Alt + F5	Lagre dokumenter

Alt + F6	Åpne dokumenter
Pil opp	Øke forstørrelsen
Pil ned	Redusere forstørrelsen
Skift + Pluss	Øk skriftstørrelse
Skift + Minus	Reduser skriftstørrelse
1	Start lesing
2	Stopp lesing
B	Endre visningsmodus
N	Stillemodus
3	Les forrige
4	Les neste
5	Slå lesemodus av og på
Page Down	Neste page Hvis flere sider er skannet, går du til neste side.
Page Up	Forrige side Hvis flere sider er skannet, går du til forrige side.
Slett	Fjern den aktuelle siden Hvis flere sider er skannet, fjerner du den aktuelle siden.
8	Reduser volum
9	Øk volum
6	Reduser talehastighet
7	Øk talehastighet
Ctrl + 0	Neste stemme
A	Panorer til venstre (Hvis dokumentet er forstørret)
D	Panorer til høyre (Hvis dokumentet er forstørret)
W	Panorer opp (Hvis dokumentet er forstørret)
I	Panorer ned (Hvis dokumentet er forstørret)

5.3 Funksjoner via musen

Noen funksjoner kan styres via musen.

I kameramodus.

- Rullehjulet kan brukes til å zoome inn eller ut.

I OCR-modus

- Venstre museknapp brukes til å starte eller sette talen på pause.
- Ved å rulle på rullehjulet kan du øke eller redusere bildet og skriftstørrelsen.
- Trykk på og hold høyre museknapp eller rullehjulet nede, og beveg musen for å navigere i bildet (bare mulig hvis bildet er forstørret).

Du kan åpne et dokument ved å dra det inn i programmet.

5.4 Informasjons- og innstillingsvindu

Informasjons- og innstillingsvinduet består av en rekke ulike faner som inneholder applikasjonsinformasjon og alternative innstillinger.

5.4.1 Om programmet

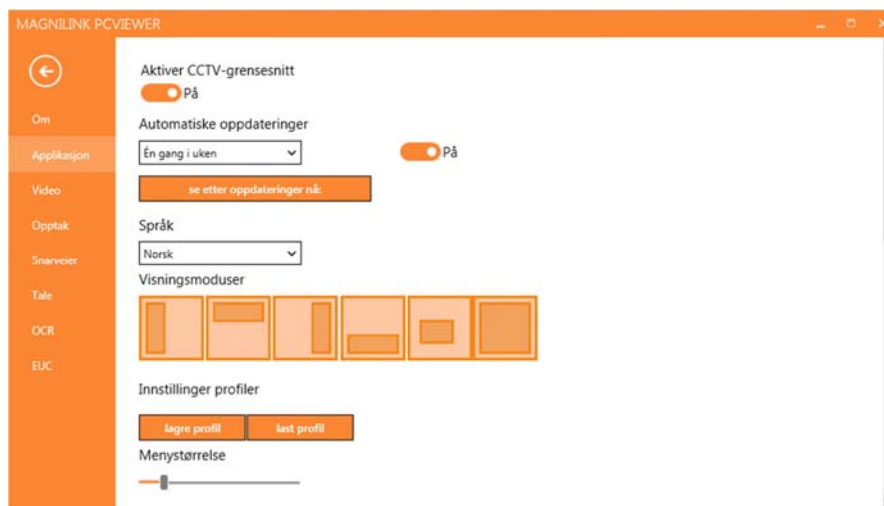


Informasjon om programvareversjon og lisens finner du under denne fanen.

Du deaktiverer en datamaskinlisens ved å trykke på "remove license". Lisens vil da bli deaktivert på serveren, og du kan aktivere den på en annen datamaskin.

Hvis du vil oppdatere kameralisensen eller aktivere en datamaskinlisens, kan du gjøre det ved å trykke på "enter license"-knappen.

5.4.2 Applikasjonsinnstillinger



Aktiver CCTV-grensesnitt

Hvis denne funksjonen er aktivert, kan MagniLink PCViewer brukes sammen med forstørrelsesprogramvare fra ZoomText og SuperNova.

Automatiske oppdateringer

Dette kan angis hvis MagniLink PCViewer skal søke etter oppdateringer. Du kan også angi hvor ofte søket skal utføres: "Once per day", "Once per week" eller "Once per month". Du kan også velge å utføre oppdateringer manuelt ved å klikke på "search for updates now" (merk: Det kreves Internett-forbindelse for både automatiske og manuelle oppdateringer).

Språk

Endre språket til programvaren. Programvaren er stilt inn til å bruke samme språk som datamaskinen. Hvis dette språket ikke er tilgjengelig, velges engelsk automatisk som standard.

Tilgjengelige språk:

- Engelsk
- Tysk
- Dansk
- Spansk
- Finsk
- Fransk

- Nederlandsk
- Norsk
- Svensk

Delt skjermmodus

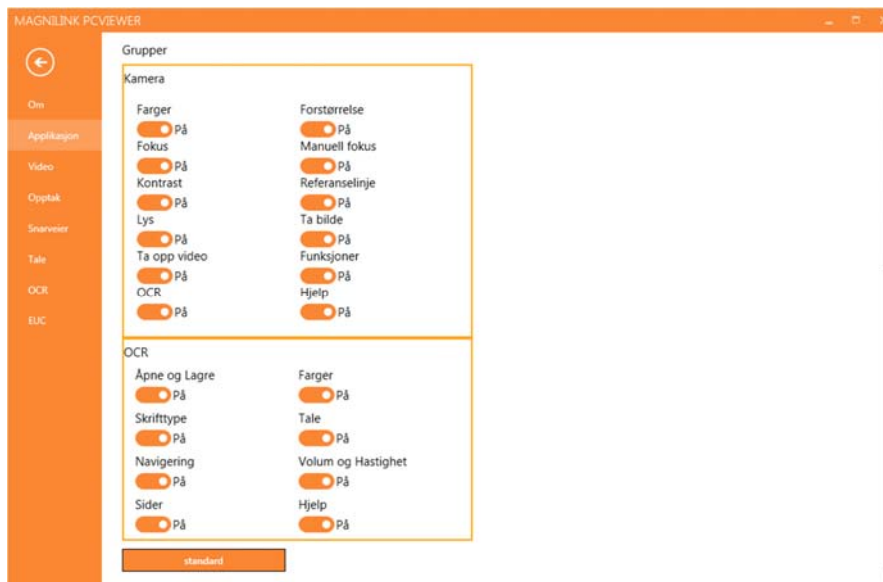
Du kan velge modusen du ønsker når du endrer delt skjermmodus.

Profilinnstillinger

Du kan lagre og laste profilinnstillinger.

Menystørrelse

Størrelsen på menyene og knappene kan endres her.



Grupper

Du kan velge hvilke grupper av knapper som skal vises i menyene.

5.4.3 Skjerminnstillinger



Oppløsning

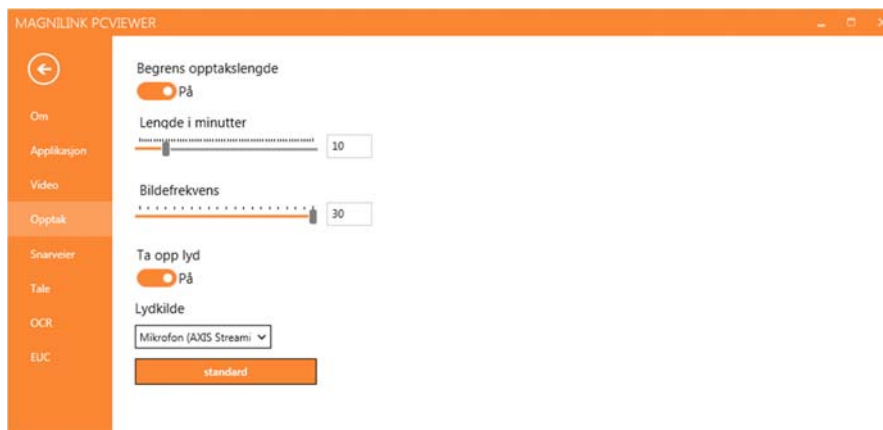
Velg mellom kameraets ulike oppløsninger. Ved en oppløsning på

1280x720 kan du stille inn bildefrekvensen på opptil 60 Hz. Ved en oppløsning på 1920x1080 er bare 30 Hz mulig.

Bildefrekvens

Med denne innstillingen kan brukeren begrense bildefrekvensen. For best videokvalitet bør bildefrekvensen være på 60 Hz, men det kan være hensiktsmessig å sette bildefrekvensen til 30 Hz på datamaskiner med lav ytelse.

5.4.4 Opptaksinnstillinger



Begrens opptakslengde

Aktiver denne funksjonen hvis du ønsker å begrense opptakslengden.

Lengde i minutter

Hvis du valgte å begrense opptakslengden, kan du angi grensen i minutter her, fra 1 til 60 minutter.

Bildefrekvens

Bildefrekvensen for opptak, altså antallet bilder som spilles inn per sekund, kan angis fra 10 til 30 bilder per sekund. En lavere bildefrekvens gir et videoopptak med dårligere kvalitet, men tar opp mindre plass på harddisken.

Lydopptak

Hvis datamaskinen har mikrofon (intern eller ekstern), kan du legge lyd på opptaket.

Lydkilde

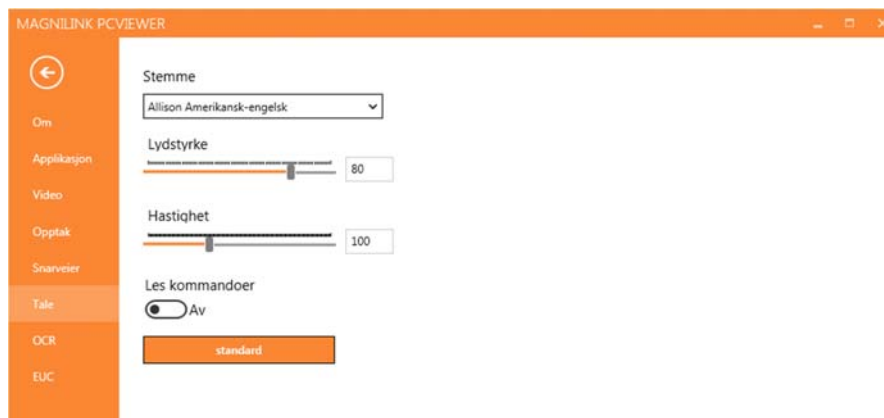
Velg hvilken mikrofon som skal brukes til å ta opp lyd for videoen. Normalt kan det velges bare én lydkilde.

5.4.5 Snarveikommandoer



Her kan du endre snarveikommandoene som brukes for applikasjonen. Når du skal endre en snarveikommando, tabulerer du til kommandoen som skal endres og skriver inn den nye tastekombinasjonen. Du kan angi to ulike kombinasjoner for samme kommando. Hvis du taster inn en kombinasjon som allerede er i bruk for en annen kommando, vil den andre kommandoen bli slettet. Du må legge inn en ny tastekombinasjon for den andre kommandoen.

5.4.6 Taleinnstillinger



Stemme

Hvis flere stemmer er tilgjengelige, kan du velge mellom dem.

Volum

Stille inn lydnivået til stemmen.

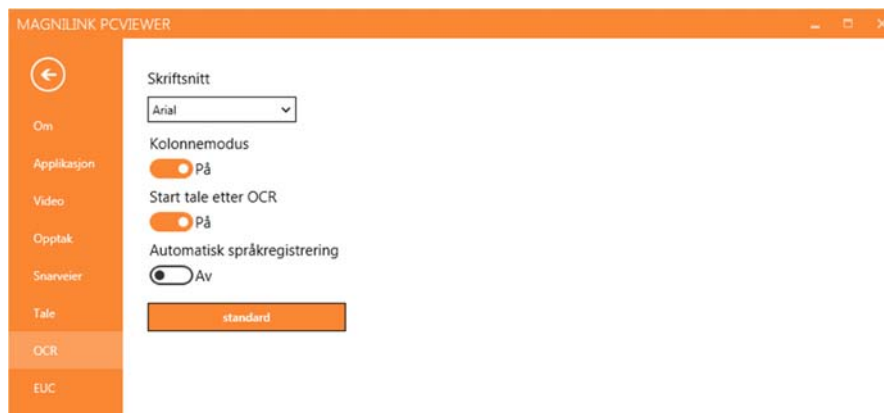
Hastighet

Stille inn talehastigheten.

Les kommando

Når denne er krysset av, vil applikasjonen lese opp menyene når du bruker dem.

5.4.7 OCR-innstillinger



Skrift

Her kan du angi hvilken skrift som skal brukes til å vise den OCR-behandlede teksten. Skriften som brukes, har ingen innvirkning på resultatet av OCR-behandlingen.

Kolonnemodus

Når denne innstillingen er aktivert, behandler OCR-motoren teksten i kolonner, noe som er nyttig hvis det for eksempel er en avistekst som skal OCR-behandles.

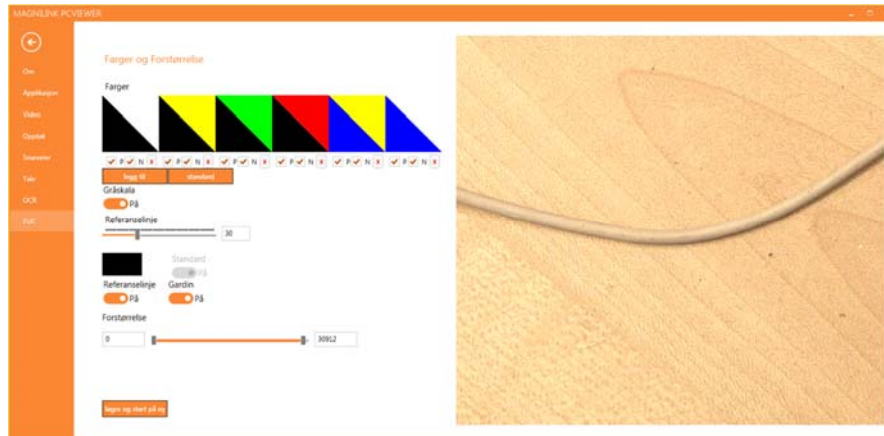
Start tale etter OCR

Hvis det er krysset av for dette valget, vil teksten automatisk bli lest opp høyt etter at et bilde er OCR-behandlet.

Automatisk språkidentifisering

Når denne funksjonen er aktivert, forsøker applikasjonen å identifisere språket som er OCR-behandlet og endrer stemmen tilsvarende.

5.4.8 EUC



Kameraet kan konfigureres på denne fanen. Hvis du vil lagre endringer i kameraet, trykker du på "Save". Når du gjør dette, starter kameraet på nytt og konfigurasjonen lagres.

Kunstige farger

Du kan fjerne og endre kameraets kunstige farger.

- Du fjerner en fargekombinasjon ved å trykke på X
- Du legger til en fargekombinasjon ved å trykke på Enter.
- Hvis du vil endre en fargekombinasjon, trykker du på en av trekantområdene for å hente opp en fargedialogboks. Velg fargene, og trykk på OK.
- Fjerne enten den positive eller negative komponenten. Fjern avkrysningen for P eller N.
- Du gjenoppretter fargene ved å trykke på Standard.

Gråskala

Velg om du vil ha gråskala eller ikke.

Referanselinje

Angi størrelsen og fargen på referanselinjen, og velg om du vil ha referanselinje, strek eller begge deler.

Forstørrelse

Angi den maksimale og minimale forstørrelsen.

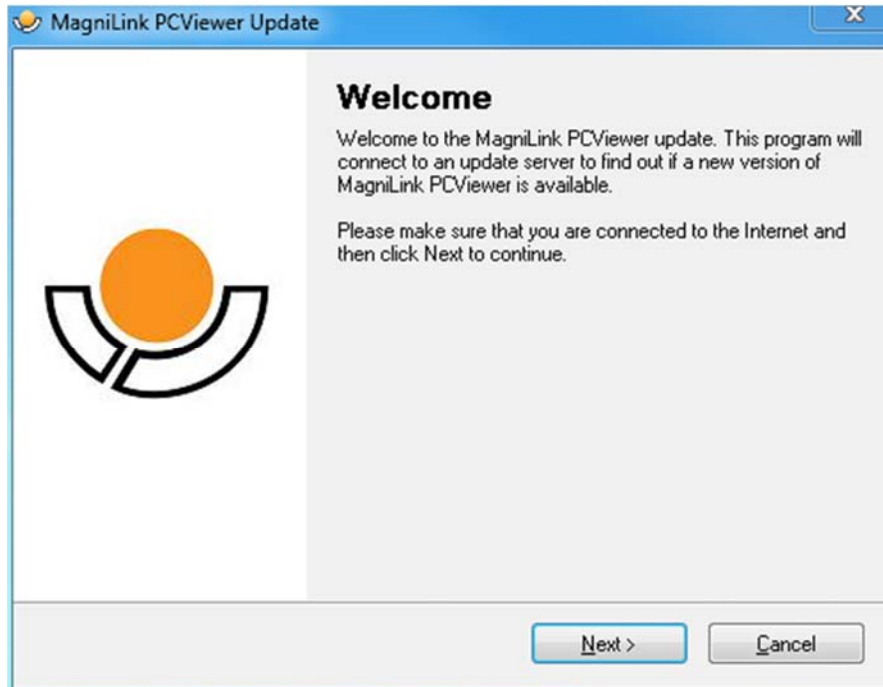
5.5 Kvalitet på OCR-behandling

For å få best mulig resultat av OCR-konverteringen bør du være klar over følgende.

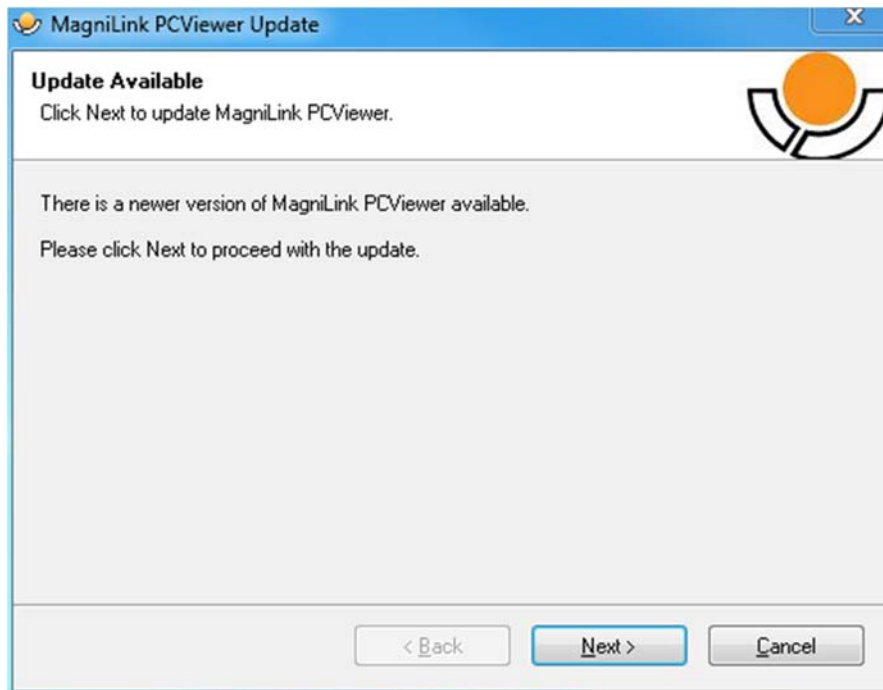
- Forviss deg om at forstørrelsen er tilstrekkelig. Svært liten tekst gir dårlig resultat i OCR-programvaren. Vi anbefaler en skriftstørrelse på minst 12 pkt. for den minste forstørrelsen på lesekameraet.
- Unngå glanset papir da dette gir refleksjoner i bildet. Dette gir dårligere resultat av OCR-konverteringen. Hvis du skal bruke glanset papir, anbefaler vi at du slår av lyset på enheten.
- OCR-motoren kan ha problemer med å tolke enkelte skrifter.
- Det er viktig at teksten har høy nok kontrast.
- Det er viktig at språket for OCR-motoren er det samme som for teksten.
- Kameraets oppløsning skal settes til minst 1280x720, se Videoinnstillinger for mer informasjon.

6 Oppdater programvare

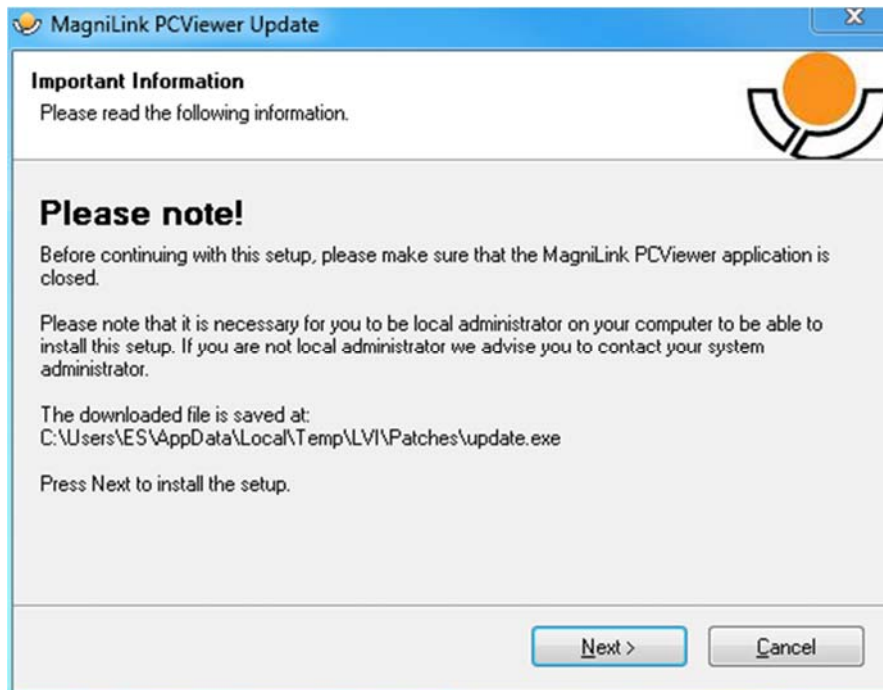
Når det kommer en ny versjon av programvaren, kan det gjøres en oppdatering. Følg instruksjonene nedenfor når applikasjonen finner en ny versjon.



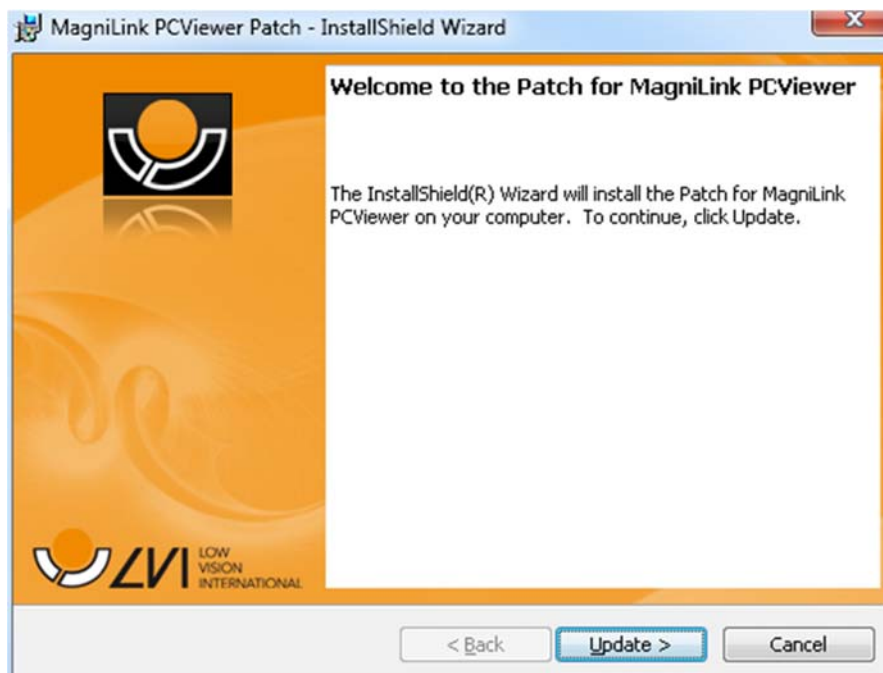
Klikk på "Next" i dialogboksen "Welcome". Hvis det er en oppdatering, vises følgende dialogboks.



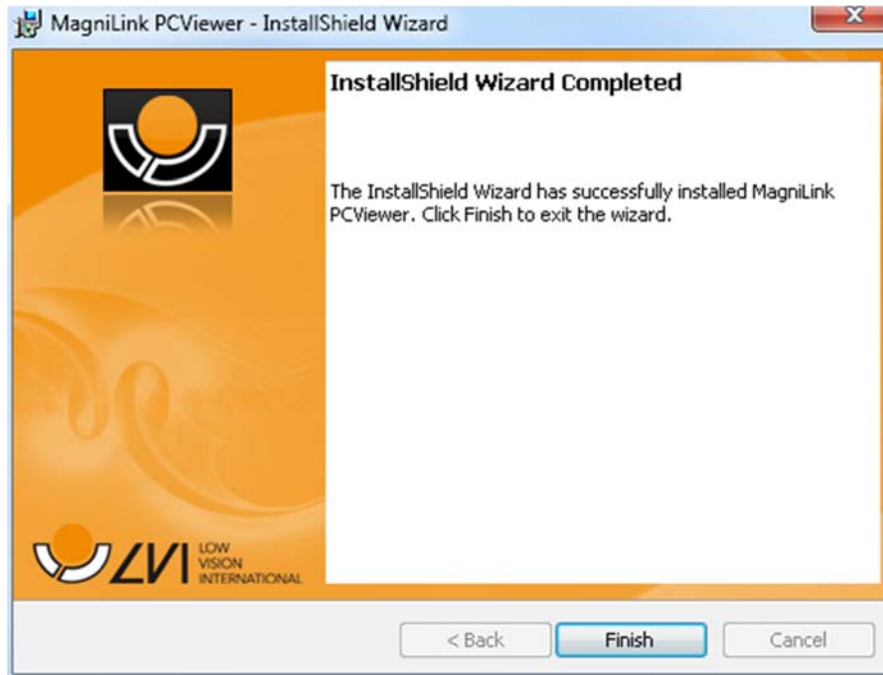
Klikk på **"Next"** i dialogboksen **"Update available"** for å begynne å laste ned oppdateringen.



Husk å lukke MagniLink PCViewer før du klikker på **"Next"** i dialogboksen **"Important information"**.



Klikk på **"Next"** i dialogboksen **"Welcome to the Patch for MagniLink PCViewer"**.



Klikk på "Finish" i dialogboksen "Installshield Wizard Completed".

Alfabetisk stikkordregister

Anbefalte systemkrav	6
Applikasjonsinnstillinger	21
Bruke programvaren	12
Datamaskinlisens	10
EUC.....	26
Funksjoner via menyer	12
Funksjoner via musen.....	20
Funksjoner via tastaturet.....	17
Her er MagniLink PCViewer.....	6
Informasjons- og innstillingsvindu.....	20
Installasjon av programvare.....	7
Kamera-fanen	12
Kvalitet på OCR-behandling	27
Lisensiering	10
Minimumskrav til system.....	6
OCR-fanen	15
OCR-innstillinger	25
Om LVI.....	5
Om programmet	20
Oppdater programvare	28
Opptaksinnstillinger	23
Skjerminnstillinger	22
Snarveikommandoer	24
Taleinnstillinger	24