

Käyttöohje

MagniLink PCViewer

Valmistaja: LVI Low Vision International

Verkstadsgratan 5

SE-352 46 Växjö

Puh: +46 470-727700

Fax: +46 470-727725

info@lvi.se

www.lvi.se

Sisältö

1	Tietoja LVI:stä.....	5
2	MagniLink PCViewer -esittely	6
2.1	Järjestelmän vähimmäisvaatimukset	6
2.2	Suosittelava järjestelmäkoonpano	6
3	Ohjelmiston asennus.....	7
4	Käyttöoikeuden hankkiminen	10
4.1	Tietokoneen lisenssi	10
5	Ohjelmiston käyttäminen	12
5.1	Valikkotoiminnot	12
5.2	Näppäimistötoiminnot	17
5.3	Hiirellä käytettävät toiminnot.....	20
5.4	Tieto- ja asetuskokona	21
5.5	OCR-käsittelyn laatu	30
6	Ohjelmiston päivitys	31

1 Tietoja LVI:stä

Vuonna 1978 perustettu LVI Low Vision International AB kuuluu maailman johtaviin yrityksiin, jotka valmistavat heikkonäköisille tarkoitettuja apuvälineitä. Uusia tuotteita kehitetään tiiviissä yhteistyössä käyttäjien ja heikkonäköisten kuntoutukseen erikoistuneiden ammattilaisten kanssa. LVI:llä on ISO 9001 -laatusertifikaatti ja ISO 14001 -ympäristösertifikaatti.

Tämän käyttöoppaan tiedot on tarkastettu huolellisesti ja niiden uskotaan olevan tarkkoja. LVI ei kuitenkaan ole millään tavoin vastuussa mistään epätarkkuuksista, joita tämä käyttöopas saattaa sisältää. Missään tapauksessa LVI ei ole vastuussa, suorista, erityisesti, nimenomaisista, satunnaisista tai seurannaisvahingoista, joita aiheutuu mistään tämän käyttöoppaan virheestä tai puutteesta. Jatkuvan tuotekehittelyn johdosta LVI varaa oikeuden tehdä parannuksia tähän käyttöoppaaseen ja sen kuvaamaan tuotteeseen milloin tahansa ilman ennakkoilmoitusta tai mitään velvoitteita.

2 MagniLink PCViewer -esittely

MagniLink ChromeViewer on tietokoneessa käytettävä ohjelmisto, jolla näytetään MagniLink-kamerajärjestelmän tuottamia kuvia. Ohjelmistolla voidaan hallita kameran ominaisuuksia, kuten suurennustasoa, keinovärejä ja kirkkautta. Jos kamera tukee tekstintunnistusta, järjestelmä pystyy tunnistamaan tekstin ja puhesyntetisaattori lukee tekstin ääneen. Ohjelman avulla tietokoneen näyttö voidaan jakaa ZoomText- tai SuperNova-ohjelmien välillä.

2.1 Järjestelmän vähimmäisvaatimukset

- Microsoft Windows 7.
- 2 integroitua USB 2.0 -liitäntää.
- i3-suoritin, 1 Gt RAM-muistia (32-bittinen) tai 2 Gt RAM-muistia (64-bittinen).

2.2 Suositeltava järjestelmäkoonpano

- Microsoft Windows 7.
- 1 integroitu USB 3.0 -liitäntä.
- i5- tai i7-suoritin, 4 Gt RAM-muistia, erillinen näytönohjain, jossa on vähintään 512 Mt omaa muistia.

LVI on testannut ohjelmiston useissa tietokoneissa ilman ongelmia. Se ei kuitenkaan takaa, että järjestelmä toimii kaikissa tietokoneissa, jotka täyttävät asetetut vaatimukset. LVI suosittelee, että ohjelmiston yhteensopivuus testataan sen tietokoneen kanssa, jossa sitä aiotaan käyttää. Tehokas tietokone mahdollistaa kameran käyttämisen parhaalla suoritustasolla.

3 Ohjelmiston asennus

HUOM



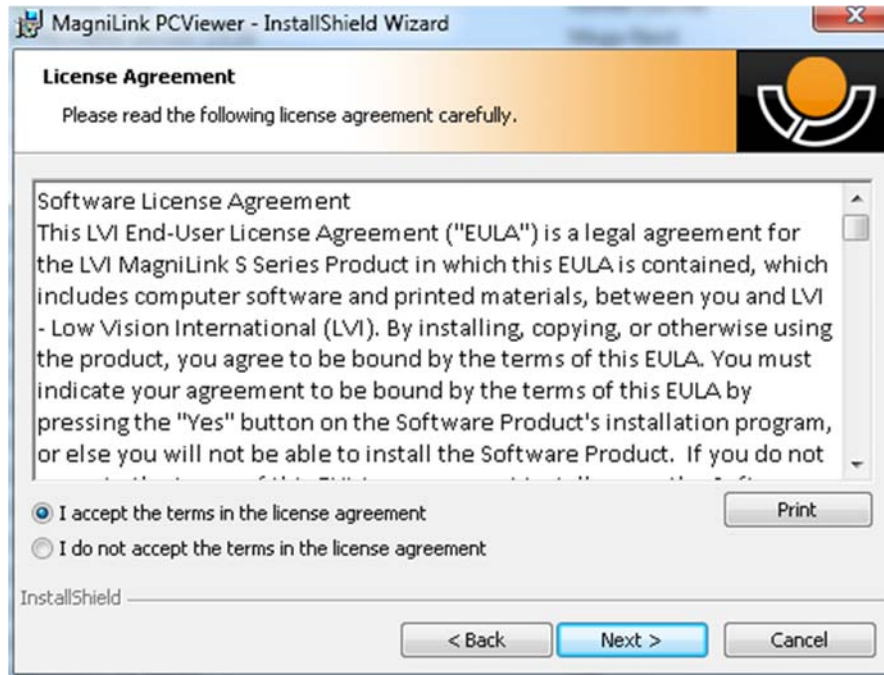
Asennus edellyttää tietokoneen järjestelmänvalvojan oikeuksia. Ohjelmisto asennetaan käytössä olevaan käyttäjätiliin.

Aseta ohjelmiston sisältävä USB-muistitikku tietokoneen USB-liitäntään. Aloita asennus napsauttamalla **MagniLink PCViewer** -kansiossa olevaa **"Setup"** -tiedostoa.

Kun asennusohjelma käynnistyy, suorita ohjelmiston asennus noudattamalla näyttöön tulevia ohjeita tai tutustu seuraavaan seikkaperäiseen kuvaukseen.



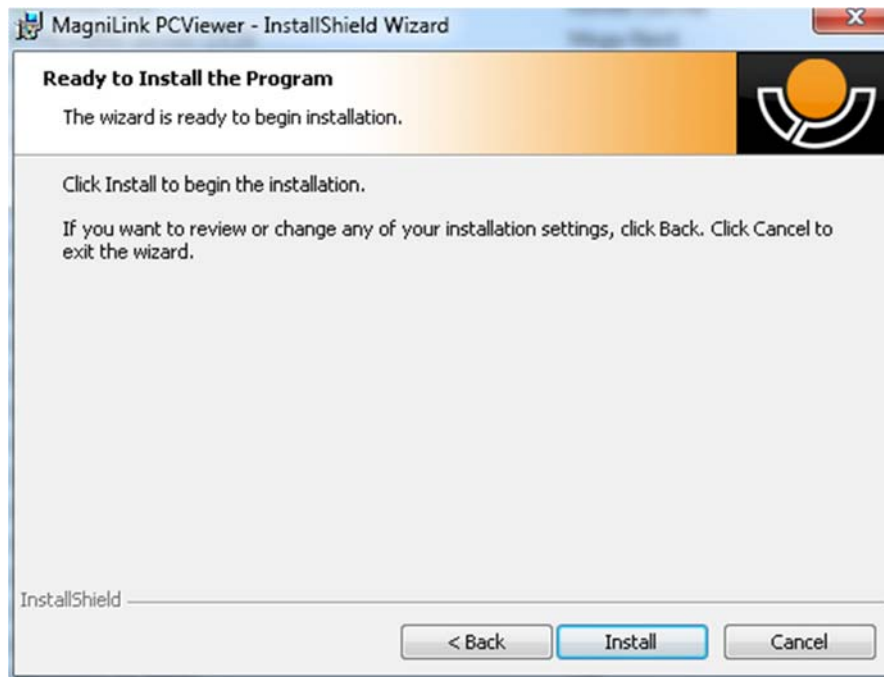
Valitse **"Welcome to the InstallShield Wizard for LVI PCViewer"** -valintaikkunassa oleva **"Next"**-vaihtoehto.



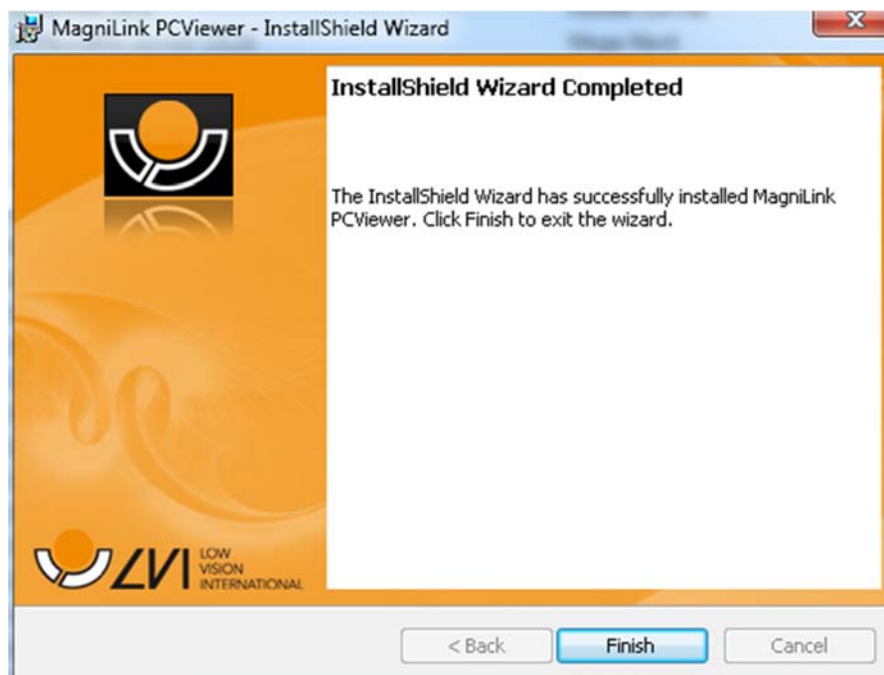
Lue käyttöoikeussopimuksen kohdassa **“License Agreement”** ja hyväksy ehdot valitsemalla **“I accept the terms of the license agreement”**. Aloita sitten asennus valitsemalla **“Next”**.



Jos kamera sisältää OCR-toiminnon, valitse kielet, joihin olet hankkinut käyttöoikeuden. Jos OCR-toiminto ei ole käytettävissä, älä valitse kieliä. Jatka asennusta valitsemalla **“Next”**.



Valitse "Ready to Install the Program" -valintaikkunassa "Install".



Valitse "InstallShield Wizard Complete" -valintaikkunassa "Finish".

4 Käyttöoikeuden hankkiminen

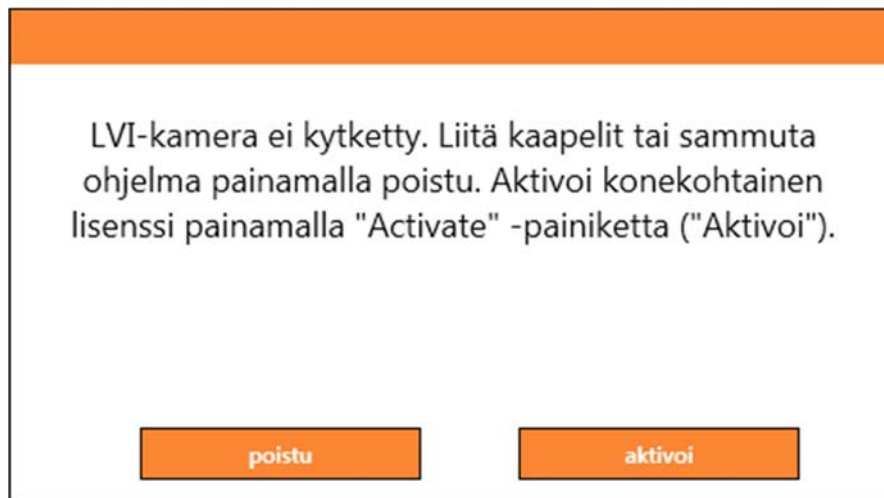
Ohjelmiston kanssa käytettävä kamerajärjestelmä voidaan lisensoida eri toiminnoille.

- Järjestelmän voi lisensoida sellaiseksi, että se joko käyttää tai ei käytä tekstintunnistusta.
- Järjestelmän voi lisensoida siten, että ohjelmisto ei ole yhteydessä internettiin.
- Lisenssin kautta on mahdollista poistaa kuvienotto- ja videoiden tallennustoiminnot.
- Järjestelmään voi lisensoida ääntä käyttäväksi seuraavilla kielillä: Amerikanenglanti, britannianenglanti, saksa, ranska, italia, belgianhollanti, hollanti, ruotsi, tanska, puola, espanja, portugali, norja, australianenglanti, venäjä, kanadanranska, arabia, heprea, unkari, romania, bulgaria, tsekki, slovakki, kroatia, turkki, kreikka.

4.1 Tietokoneen lisenssi

Sovellus voidaan lisensoida tietokoneelle. Tällöin sovellusta on mahdollista käyttää, vaikka kameraa ei olisikaan kytketty. Lisensointi vaatii aktivointitunnuksen. Voit ostaa aktivointitunnuksen LVI-jakelijaltasi.

Aktivoi tietokoneen lisenssi siten, että käynnistät sovelluksen, silloin, kun laitteeseen ei ole kytketty kameraa. Ohjelma tuo esiin valintaikkunan.



Napsauta "activate"-painiketta ("aktivoi"). Jos sovellus saa yhteyden aktivointipalvelimeen, se tuo esiin seuraavan valintaikkunan.

ACTIVATIONDIALOG

Aktivoinnin avulla ohjelmaa voi käyttää ilman LVI-kameraa. Jos käytössäsi on aktivointitunnus, voit ottaa aktivoinnin käyttöön painamalla "Activate"-painiketta ("Aktivoi").

Sähköposti

Aktivointitunnus

sulje **aktivoi**

Anna sähköpostiosoitteesi ja aktivointitunnus. Napsauta "activate"-painiketta ("aktivoi"). Nyt sovellusta on mahdollista käyttää, vaikka kameraa ei olisikaan kytketty.

ACTIVATIONNOINTERNETDIALOG

Sovellus ei saanut yhteyttä aktivointipalvelimeen. Voit aktivoida tietokoneen ilman Internet-yhteyttä seuraavien vaiheiden mukaisesti.

Ota yhteyttä LVI-kauppiaseesi ja anna hänelle seuraavat tiedot:

A. Aktivointiavain
B. Tietokoneesi alla näkyvä tunnus.

Saat uuden aktivointiavaimen, joka toimii tietokoneellasi.

Tietokoneen tunnus ECD0A0E0DFEFBFB

Aktivointitunnus

sulje **aktivoi**

Jos käytettävissäsi ei ole Internet-yhteyttä tai jos sovellus ei saa yhteyttä aktivointipalvelimeen, se tuo esiin seuraavan valintaikkunan. Aktivoi sovellus noudattamalla ohjeita ja ota yhteys paikalliseen LVI-jakelijaasi.

5 Ohjelmiston käyttäminen

Ohjelmiston voi käynnistää työpöydän käynnistysvalikossa olevasta kuvakkeesta tai painamalla Ctrl + Alt + S-näppäinyhdistelmää.

5.1 Valikkotoiminnot

Sovellus koostuu ikkunasta, jossa on välilehtiä sekä painikkeiden eriryhmiä. Yksi välilehti on sovelluksen asetuksia ja toinen kameran käsittelyä varten. Riippuen siitä, onko sovellus lisensoitu tekstintunnistusta varten vai ei, siinä on välilehti myös tekstintunnistukseen.

5.1.1 Kamera-välilehti

Tämä välilehti näkyy vain, jos kamera on kytketty.



1. **Värien vaihto**
Tällä toiminnolla voit siirtyä luonnollisista väreistä keinoväreihin ja päinvastoin.
2. **Pienennä suurennusta**
3. **Lisää suurennusta**
4. **Yleiskuvatila**
Pientää suurennuksen yleiskuvatilaan. Palauta suurennus napsauttamalla kuvaa uudelleen. Kun yleiskuvatila on aktiivinen, näkymä on videoikkunan keskellä.
5. **Lukitse automaattitarkennus**
Toiminto lukitsee automaattitarkennuksen. Tämä on hyödyllinen toiminto esimerkiksi kirjoitettaessa käsin. Tällöin käden tai kynän liikkeet eivät häiritse automaattitarkennusta. Ota automaattitarkennus takaisin käyttöön painamalla painiketta uudelleen.
6. **Tarkennusetäisyyden pienennys***
Pientää tarkennusetäisyyttä Tätä toimintoa käytettäessä automaattitarkennus on pois käytöstä.
7. **Tarkennuksen kasvatus***
Lisää tarkennusetäisyyttä. Tätä toimintoa käytettäessä automaattitarkennus on pois käytöstä.
8. **Pientää kirkkautta/kontrastia**

9. **Lisää kirkkautta/kontrastia**
10. **Kohdistusviiva/palkki vasemmalle/ylös**

Säätää kohdistusviivan sijaintia. Voit siirtää kohdistusviivaa vasemmalle painiketta painamalla. Kun pidät painiketta painettuna, kohdistusviiva muuttuu vaakasuuntaiseksi ja siirtyy ylöspäin. Tällöin kohdistusviiva muuttuu pystysuuntaiseksi palkiksi, joka pienentää katselualuetta. Paina painiketta uudelleen, jos haluat muuttaa palkin vaakasuuntaiseksi.
11. **Kohdistusviiva/palkki oikealle/alas**

Toimii kuten edellinen komento, mutta vastakkaiseen suuntaan.
12. **Vähennä lampun kirkkautta***
13. **Lisää lampun kirkkautta***
14. **Ota kuva**

”Save pictures” -kuvantallennusvalintaikkuna avautuu. Toiminto ehdottaa tiedostonimeä (jossa on nykyinen päivämäärä ja kellonaika) ja kansiota My Pictures (Omat kuvatiedostot) automaattisesti. Tallenna kuva painamalla Enter-näppäintä. Jos haluat tallentaa kuvan toiseen paikkaan, eri nimellä tai eri muodossa (vakionmuoto on JPG), voit muuttaa asetuksia manuaalisesti. Jos haluat tallentaa kuvan nopeasti, pidä vaihtonäppäintä painettuna painiketta painaessasi.
15. **Näytä kuvat**

Voit tarkastella tallennettuja kuvia tätä painamalla. Merkitse näytettävä kuva ja paina sitten Enter-näppäintä tai valitse Open (Avaa).. Kuva avautuu tavallisesti Windowsin oletusarvoiseen kuvankatseluohjelmaan, jossa kuvaa voi esimerkiksi suurentaa. Jos haluat katsella viimeksi tallennettua kuvaa nopeasti, pidä vaihtopainiketta alaspainettuna painiketta painaessasi.
16. **Käynnistä tai pysäytä videotallennus**

Avaa videotallennuksen valintaikkuna painamalla ”Save video clip” (Tallenna videotallennus). Toiminto ehdottaa tiedostonimeä (jossa on nykyinen päivämäärä ja kellonaika) ja kansiota My video clips (Videotallenteeni). Tallenna tiedosto ehdotetulla nimellä painamalla Enter-näppäintä. Jos haluat tallentaa videon toiseen kansioon tai eri nimellä, voit muuttaa asetuksia tässä valintaikkunassa. Pysäytä tallennus painamalla painiketta toistamiseen. Jos haluat aloittaa videotallennuksen nopeasti, pidä vaihtopainiketta alaspainettuna painiketta painaessasi.

17. Näytä videotallennus

Voit tarkastella tallennettuja videotiedostoja tätä painamalla. Merkitse näytettävä video ja paina sitten Enter-näppäintä tai valitse Open (Avaa). Video avautuu tavallisesti Windowsin oletusarvoiseen mediasoittimeen. Jos haluat katsella viimeksi tallennettua videotiedostoa nopeasti, pidä vaihtopainiketta alaspainettuna painiketta painaessasi.

18. Kierrä kamerakuvaa

Kierrä kamerakuvaa myötapäivään Jos haluat kiertää kuvaa myötapäivään, pidä vaihtopainiketta alaspainettuna painiketta painaessasi.

19. Käännä kamerakuva peilikuvakseen

Jos haluat kääntää kuvan peilikuvakseen, paina toisen kerran.

20. Pysäytä kamerakuva

Jos haluat vapauttaa kuvan, paina painiketta uudelleen.

21. Tekstintunnistus (Näkyv vain, jos järjestelmällä on tekstintunnistustulostuslisenssi).

Kun tekstintunnistustulostuslisenssi on varmistettu, ohjelmisto tuo päällimmäiseksi tekstintunnistusvälilehden, ja tekstinluku alkaa. Jos tekstintunnistusvälilehdellä on jo tekstiä, ohjelma vaihtaa sen. Jos haluat tuoda tekstiä uudelle sivulle, pidä vaihtopainiketta alaspainettuna, kun painat painiketta.

22. Koko kuva (Näkyv vain, jos järjestelmällä on tekstintunnistustulostuslisenssi).

Kun tämä on aktivoitu, kameran koko kuva näkyy. Muussa tapauksessa kuvassa näkyy vain editoitava kohta, riippuen siitä, miten iso kameraikkuna on.

23. Seuraava näytön jakotila

Vaihtaa seuraavaan näytön jakotilaan. Jos haluat vaihtaa edelliseen näytön jakotilaan, pidä vaihtonäppäintä painettuna painiketta painaessasi.

24. Aina ylhäällä

Tämä vaihtoehto ottaa käyttöön/poistaa käytöstä "Always on top" (Aina päällimmäisenä) -vaihtoehdon. Jos "Aina päällimmäisenä" -tila on aktiivinen, kamerakuva näkyy koko ajan muiden sovellusten päällä. Tällöin toinen ohjelma voi olla valittuna, ja voit esimerkiksi kirjoittaa Wordilla samalla, kun katsot kamerakuvaa.

25. Ohje

Tämä vaihtoehto avaa PDF-muotoisen käyttöoppaan vakio-ohjelmassa.

*Jos nämä painikkeet eivät näy, kun sovellus käynnistetään, kamerajärjestelmä ei tue toimintoa.

5.1.2 OCR-välilehti

Tämä välisivu näkyy vain, jos järjestelmällä on tekstintunnistulusenssi,



1. Tallenna asiakirjoja

Valintaikkuna avautuu. Toiminto ehdottaa automaattisesti tiedostonimeä (jossa on nykyinen päivämäärä ja kellonaika). Tekstin voi tallentaa Word-tiedostona (.docx), PDF-tiedostona, tekstitiedostona (.txt), WAV-tiedostona tai zip-tiedostona.

2. Avaa asiakirja (OCR-käsittely)

Valintaikkuna avautuu. Valitse avattava tiedosto valintaikkunasta. Ohjelmalla voi avata PDF-tiedostoja sekä bmp-, jpg-, .png-, .gif- ja tiff-muotoisia kuvatiedostoja sekä myös tallennettuja zip-tiedostoja.

3. Värien vaihto

Toiminto vaihtaa tekstintunnistuksessa käytettävät värit.

4. Fontti

Toiminto vaihtaa tekstintunnistukseen lähetettävän tekstin värit. Tekstin voi myös lihavoida tai vaihtaa kurssiiviksi. Käytettävällä kirjasinlajilla ei ole merkitystä tekstintunnistukselle,

5. Fontin koko

6. Aloita/keskeytä lukeminen

7. Lopeta lukeminen

Seuraavaksi lukeminen alkaa taas tekstin alusta.

8. Vaihda näyttötilaa

Vaihtaa tekstintunnistuksen näyttötilaa. Käytettävissä olevat näyttötilat ovat "page view" (riviäkymä), "word view" (sananäkymä), "image view", (kuvanäkymä) sekä "image and row" (kuva ja rivi).

9. Äänetön näyttötila

Vaihtaa äänettömään tilaan. On olemassa kaksi äänetöntä tilaa: toisessa teksti kulkee vaakasuuntaisesti yhdellä rivillä ja toisessa pystysuuntaisesti sarakkeessa.

10. Lue edellinen

Tämän painikkeen avulla käyttäjä voi siirtyä tekstissä taaksepäin. Jos lukutilaksi valitaan merkki, laite lukee yhden merkin aina, kun painiketta painetaan. Jos lukutilaksi valitaan sana, voit siirtyä tekstissä taaksepäin sana kerrallaan. Jos lukutilaksi valitaan lause, siirryt tekstissä taaksepäin lause kerrallaan. Jos lukutilaksi valitaan tekstikappale, siirryt tekstissä taaksepäin tekstikappale kerrallaan.

11. Lue seuraava

Tämän komennon avulla käyttäjä voi siirtyä tekstissä eteenpäin. Jos lukutilaksi valitaan merkki, laite lukee yhden merkin aina, kun painiketta painetaan. Jos lukutilaksi valitaan sana, voit siirtyä tekstissä eteenpäin sana kerrallaan. Jos lukutilaksi valitaan lause, siirryt tekstissä eteenpäin lause kerrallaan. Jos lukutilaksi valitaan tekstikappale, siirryt tekstissä eteenpäin tekstikappale kerrallaan.

12. Vaihda lukutilaa

Tämä komento valitsee lukutilan, jota käytetään Lue edellinen tai seuraava -komennon kanssa. Käytettävissä olevat tilat ovat: merkki, sana, lause, lohko ja näkymä. Tilat, jotka voidaan valita, muuttuvat näyttötilan mukaan.

13. Äänenvoimakkuuden säätö

14. Nopeudensäätö

15. Sivut

Toiminto näyttää kaikki tekstintunnistuksen käsittelemät tekstit. Jos haluat vaihtaa sivua, napauta jotain sivua.

16. Seuraava jaetun näytön tila

Vaihtaa seuraavaan jaetun näytön tilaan. Jos haluat vaihtaa edelliseen tilaan, pidä vaihtonäppäintä painettuna painiketta painaessasi.

17. Aina päällimmäisenä

Ottaa käyttöön / poistaa käytöstä Aina päällimmäisenä -tilan

18. Ohje

Tämä vaihtoehto avaa PDF-muotoisen käyttöoppaan vakio-ohjelmassa.

5.2 Näppäimistötoiminnot

Useimpia toimintoja voidaan käyttää näppäimistöltä. Pikavalintakomennot voi muuttaa asetuksissa. Seuraavassa on luettelo pikavalintakomentojen vakioasetuksista.

F1	Luonnolliset värit
F2	Positiiviset värit eteenpäin
Vaihtonäppäin + F2	Positiiviset värit taaksepäin
F3	Negatiiviset värit eteenpäin
Vaihtonäppäin + F3	Negatiiviset värit eteenpäin
Nuoli ylös	Lisää suurennusta
Nuoli alas	Vähennä suurennusta
Ctrl + O	Yleiskuvatila
Ctrl + J	Automaattitarkennus päälle/pois päältä
Vaihtonäppäin + nuoli ylös	Pienennä tarkennusetäisyyttä
Vaihtonäppäinnäppäin + nuoli alas	Lisää tarkennusetäisyyttä
Nuoli oikealle	Lisää kirkkautta/kontrastia
Nuoli vasemmalle	Pienennä kirkkautta/kontrastia
Ctrl + nuoli vasemmalle	Kohdistusviiva vasemmalle/ylös
Ctrl + Nuoli oikealle	Kohdistusviiva oikealle/alas
Ctrl + 6	Vähennä lampun kirkkautta
Ctrl + 7	Lisää lampun kirkkautta
Ctrl + R	Kierrä kuvaa myötäpäivään
Ctrl + vaihtonäppäin + R	Kierrä kuvaa vastapäivään
Ctrl + I	Peilaa kamerakuva
Ctrl + F	Pysäytä kamerakuva
Ctrl + A	Aina ylhäällä
Ctrl + H	"Hide"-valikot ("Piilota")
F12	Avaa käyttöohje
F9	Asetukset
F11	Vakioasetukset

F7	Vaihda kameran tarkkuutta
Ctrl + C	Kopioi kuva tai teksti
Ctrl + M	Pienennä sovellus
F8	Seuraava näytön jakotila
Ctrl + F8	Edellinen näytön jakotila
Ctrl + miinusmerkki	Pienennä valikon kokoa
Ctrl + plusmerkki	Suurena valikon kokoa
F5	Tallenna kuva
Vaihtonäppäin + F5	Tallenna kuva nopeasti
F6	Avaa kuva
Vaihtonäppäin + F6	Tallenna kuva nopeasti
Ctrl + F5	Käynnistä videotallennus
Ctrl + vaihtonäppäin + F5	Käynnistä videotallennus nopeasti
Ctrl + F6	Avaa video
Ctrl + vaihtonäppäin + F6	Avaa video nopeasti

Seuraavat komennot ovat käytettävissä vain silloin, kun ohjelmistoa käytetään tekstintunnistustoiminnolle lisensoidun kameran kanssa.

F4	Käynnistä OCR Tekstintunnistoiinnosta tullut teksti korvaa nykyisen tekstin.
Vaihtonäppäin + F4	Käynnistä tekstintunnistukseen syöttö Tekstintunnistuksesta tuleva teksti tulee näkyviin uudella sivulla.
Ctrl + L	Koko kuva Vaihtaa näkymän kokokuvasta rajattuun kuvaan ja päinvastoin,
Ctrl + V	Liitä Liitetty teksti korvaa nykyisen tekstin.
Ctrl + Vaihto + V	Liitä ja lisää Ohjelma lisää liitettävän tekstin uudelle sivulle.

Ctrl + S	Sarakkeervalitsin Ottaa sarakkeervalitsimen käyttöön tai poistaa sen käytöstä. Kun sarakkeervalitsin on käytössä, vain sarakkeervalitsimen leikkaama teksti OCR-tunnistetaan.
V	Vaihtaa näkymän kameravälilehden ja tekstintunnistuksen välillä.
Alt + F5	Tallenna asiakirjoja
Alt + F6	Avaa asiakirjoja
Nuoli ylös	Lisää suurennusta
Nuoli alas	Vähennä suurennusta
Shift + plusmerkki	Suurena fonttikokoa
Shift + miinusmerkki	Pienennä fonttikokoa
1	Aloita lukeminen
2	Lopeta lukeminen
B	Vaihda näyttötilaa
N	Äänetön tila
3	Lue edellinen
4	Lue seuraava
5	Vaihda lukutilaa
Page Down	Seuraava sivu Jos olet skannannut useita sivuja, siirryt seuraavalle sivulle,
Seuraava sivu	Edellinensivu Jos olet skannannut useita sivuja, siirryt edelliselle sivulle,
Poista	Poistaa valitun sivun Jos useita sivuja on skannattu, poistat valittuna olevan sivun.
8	Vähennä äänenvoimakkuutta
9	Lisää äänenvoimakkuutta
6	Pienentää puhenopeutta
7	Lisää puhenopettutta
Ctrl + 0	Seuraava ääni

A	Paneroi vasemmalle (jos dokumentti on suurennettu)
D	Paneroi oikealle (jos dokumentti on suurennettu)
W	Paneroi ylöspäin (jos dokumentti on suurennettu)
S	Paneroi alaspäin (jos dokumentti on suurennettu)

5.3 Hiirellä käytettävät toiminnot

Joitakin toimintoja voidaan ohjata hiirellä.

Kameratilassa:

- Vieritysrullaa voi käyttää suurentamiseen ja pienentämiseen.

OCR-tilassa

- Hiiren vasemmanpuoleista painiketta käytetään käynnistämään tai pysäyttämään puhe.
- Vieritysrullan avulla kuvankokoa tai fonttikokoa voi suurentaa tai pienentää.
- Kun haluat liikuttaa kuvaa (mikä on mahdollista vain, jos kuva on suurennettu), paina ja pidä alaspainettuna hiiren oikeanpuoleita painiketta tai vieritysrullaa ja liikuta hiirtä.

Dokumentin voi avata vetämällä se sovellukseen.

5.4 Tieto- ja asetussikkuna

Tieto- ja asetussikkunassa on useita välilehtiä, jotka sisältävät asetusvaihtoehtoja sekä tietoja sovelluksesta.

5.4.1 Tietoja sovelluksesta

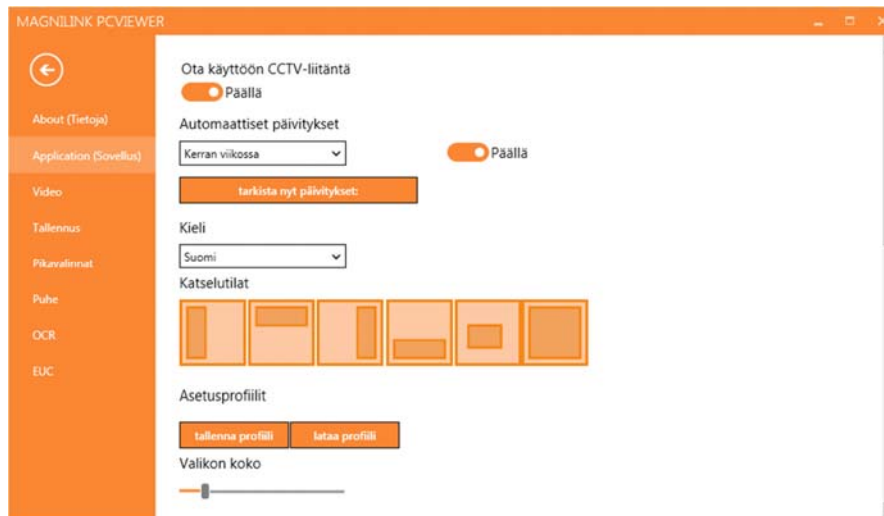


Tässä välilehdessä on ohjelmiston versio- ja lisenssitiedot.

Voit poistaa lisenssin käytöstä painamalla "remove license" -painiketta ("poista lisenssi"). Palvelimella oleva lisenssi poistuu tällöin käytöstä, ja se voidaan aktivoida toiselle tietokoneelle.

Jos haluat päivittää kameran lisenssin tai aktivoida tietokoneen lisenssin, paina "enter license" -painiketta ("tuo lisenssi").

5.4.2 Application Settings (Sovellusasetukset)



Ota käyttöön CCTV-valvontakameraliitäntä

Jos tämä toiminto on aktivoitu, MagniLink PCViewer tukee ZoomText- ja SuperNova-.suurennusohjelmien käyttöä.

Automaattiset päivitykset

Tämä toiminto voidaan ottaa käyttöön, jos MagniLink PCViewerin on tarkoitus hakea päivityksiä. Myös päivitysten hakutiheys voidaan asettaa. "Once per day" (Kerran päivässä), "Once per week" (Kerran viikossa) tai "Once per month" (Kerran päivässä). Voit myös hakea päivityksiä manuaalisesti napsauttamalla "search for updates now" (hae nyt mahdolliset päivitykset) -vaihtoehtoa (huom: sekä automaattisesti että manuaalisesti haettaviin päivityksiin tarvitaan internet-liityntä).

Kieli

Vaihda ohjelmiston kieltä. Ohjelmisto on asetettu käyttämään tietokoneen oletuskieltä. Jos tätä kieltä ei ole käytettävissä, oletusarvoisesti valitaan englanti.

Kielivaihtoehdot:

- englanti
- saksa
- tanska
- espanja
- suomi
- ranska
- hollanti

- norja
- ruotsi

Jaetun näytön tila

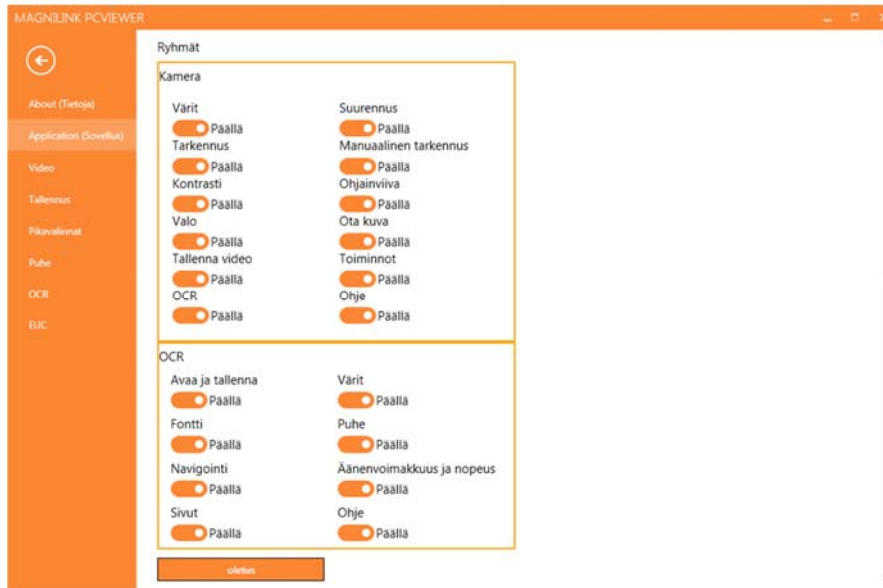
Voit valita haluamasi tilan valisemalla jaetun näytön tilan.

Asetusprofiilit

Asetusprofiileita voi tallentaa ja ladata.

Valikon koko

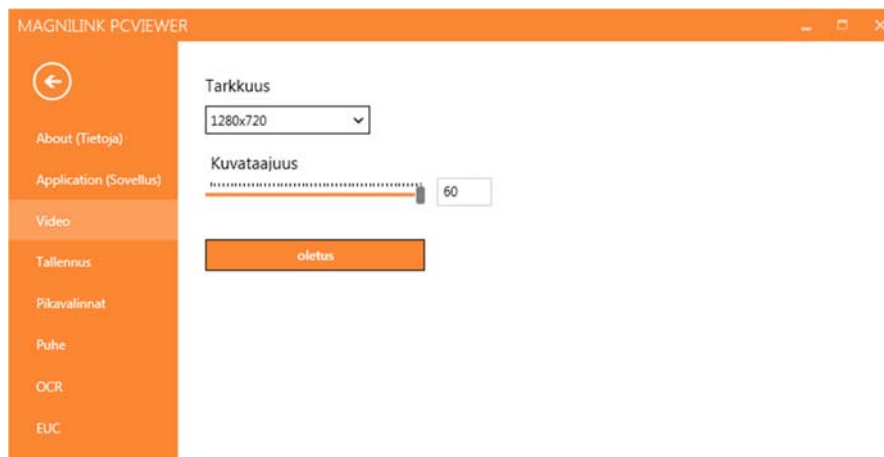
Voit muuttaa valikkojen ja painikkeiden kokoa tästä.



Ryhvät

Voit valita, mitkä painikeryhmät näkyvät valikoissa.

5.4.3 Video Settings (Videoasetukset)



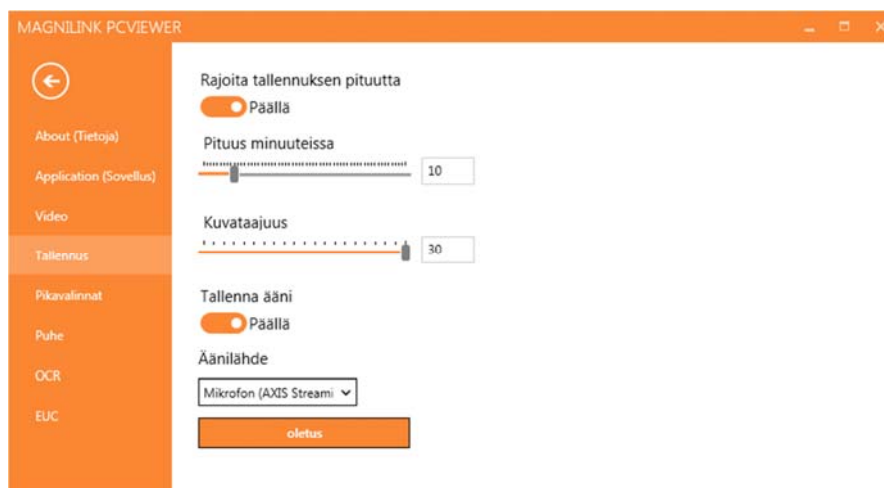
Resolution (Tarkkuus)

Valitse kameran eri tarkkuusasetukset. Käytettäessä tarkkuutta 1280x720 virkistystaajuus voidaan asettaa arvoon 60 Hz. Tarkkuudella 1920x1080 vain 30 Hz on mahdollinen.

Kuvataajuus

Tämän asetuksen avulla käyttäjä voi rajoittaa virkistystaajuutta. Paras videokuvan laatu saadaan 60 Hz:n virkistystaajuudella, mutta virkistystaajuudeksi on ehkä asetettava 30 Hz, jos käytössä olevan tietokoneen suoritusnopeus ei ole riittävä.

5.4.4 Recording Settings (Tallennusasetukset)



Rajoita tallennuksen pituutta

Aktivoi tämä toiminto, jos haluat rajoittaa tallennuksen pituutta.

Pituus minuuteissa

Jos valitset tallennuksen pituuden rajoituksen, voit asettaa minuutit tässä, 1–60 minuuttia.

Kuvataajuus

Tallennuksen kuvataajuus eli sekunnin kuluessa tallennettavien kuvien määrä voidaan valita väliä 10 -30. Alhainen kuvataajuus huonontaa videotallennuksen laatua, mutta vaatii vähemmän levytilaa.

Tallennuksen ääni

Jos tietokoneessa on mikrofoni (sisäinen tai ulkoinen), videotallenteeseen voidaan lisätä ääni.

Äänilähde

Valitse tallenteen äänen tallentamisessa käytettävä mikrofoni. Tavallisesti vain yksi äänilähde voidaan valita kerrallaan.

5.4.5 Short cut commands (Pikavalintakomennot)



Sovelluksen pikavalintakomentoja voidaan muuttaa tässä valikossa. Jos haluat muuttaa pikavalintakomentoa, siirry muutettavan komennon kohdalle sarkaimella ja anna uusi näppäinyhdistelmä. Samalle komennolle voi asettaa kaksi eri näppäinyhdistelmää. Jos yhdistelmä on jo käytössä toisessa komennossa, toinen komento tyhjenetään. Toisen komennon muuttaminen edellyttää uuden näppäinyhdistelmän antamista.

5.4.6 Speech Settings (Puheasetukset)



Ääni

Jos käytettävissä on useita eri ääniä, voit valiat niistä haluamasi.

Äänenvoimakkuus

Äänenvoimakkuuden määrittäminen

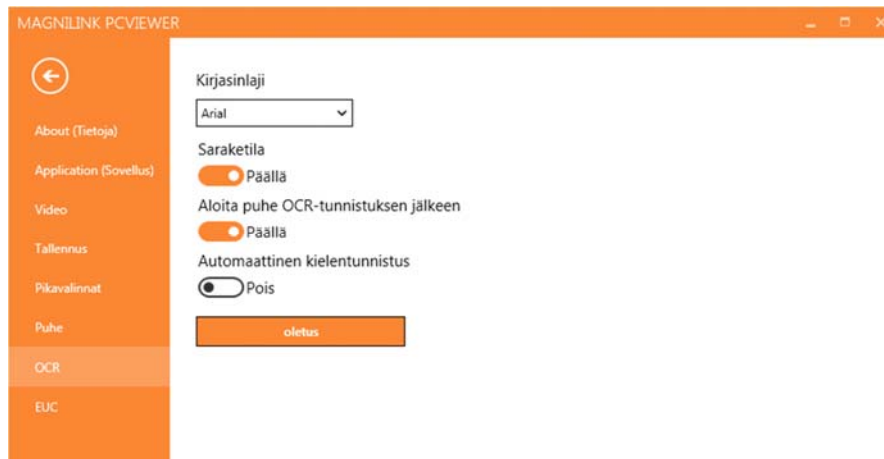
Nopeus

Puhenopeuden asetus

Komentojen luikeminen

Kun tämä vaihtoehto on valittu, sovellus lukee valikot ääneen kun niitä käytetään.

5.4.7 OCR Settings (OCR-asetukset)



Fontti

Tällä vaihtoehdolla käyttäjä voi valita kirjasinlajin, jota OCR-käsittelyn tekstin näyttämiseen käytetään. Käytettävällä kirjasinlajilla ei ole merkitystä tekstinkäsittelylle.

Saraketila

Kun tämä asetus on käytössä, OCR-ohjelma käsittelee tekstin palstoina. Tämä on hyödyllistä käsiteltäessä sanomalehtitekstiä.

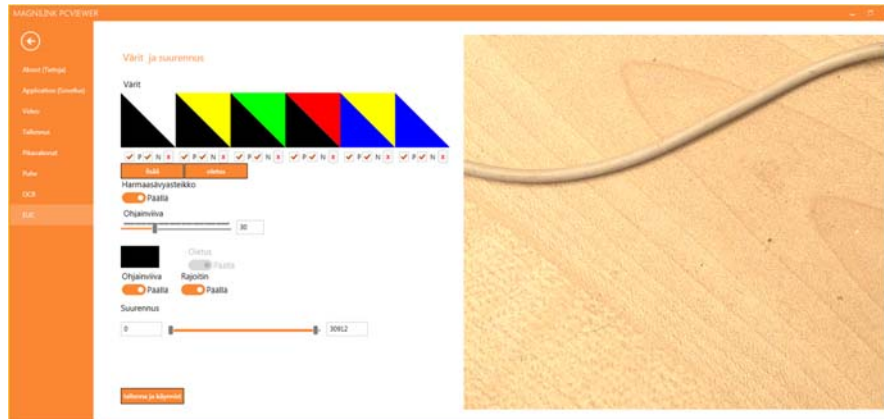
Aloita puhe OCR-tunnistuksen jälkeen

Jos tämä valintaruutu valitaan, tekstin lukeminen aloitetaan automaattisesti, kun kuvan OCR-käsittely on valmis.

Automaattinen kielentunnistus

Kun tämä toiminto aktivoidaan, sovellus yrittää tunnistaa tekstintunnistukseen lähetettävän tekstin kielen, sekä vaihtaa kielen vastaavasti.

5.4.8 EUC



Kamera voidaan konfiguroida tässä välilehdessä. Jos haluat tallentaa kameraan tehdyt muutokset, paina "Save" -painiketta. Kun teet näin, kamera käynnistyy uudelleen ja konfiguraatioon tehty muutos tallentuu.

Keinovärit

Kameran keinovärit voi poistaa tai muuttaa.

- Voit poistaa väriyhdistelmän painamalla X-painiketta.
- Voit lisätä väriyhdistelmän painamalla Enter-painiketta.
- Voit vaihtaa väriyhdistelmän painamalla jotain kolmikulmamista alueista, jolloin ohjelma tuo esiin värivalintaikkunan. Valitse kieli ja napsauta OK-painiketta.
- Jos haluat poistaa joko positiivisen tai negatiivisen komponentin. Valitse kohta P tai N,
- Jos haluat palauttaa värin paina Standard-painiketta.

Harmaasävyasteikko

Valitse tämä vaihtoehto, jos haluat harmaasävyasteikon käyttöön.

Ohjainviiva

Aseta kohdistusviivan koko ja väri ja valitse, haluatko käyttää sitä tai kohdistuspalkkia tai molempia.

Suurennus

Aseta suurimman ja pienimmän suurennoksen arvo.

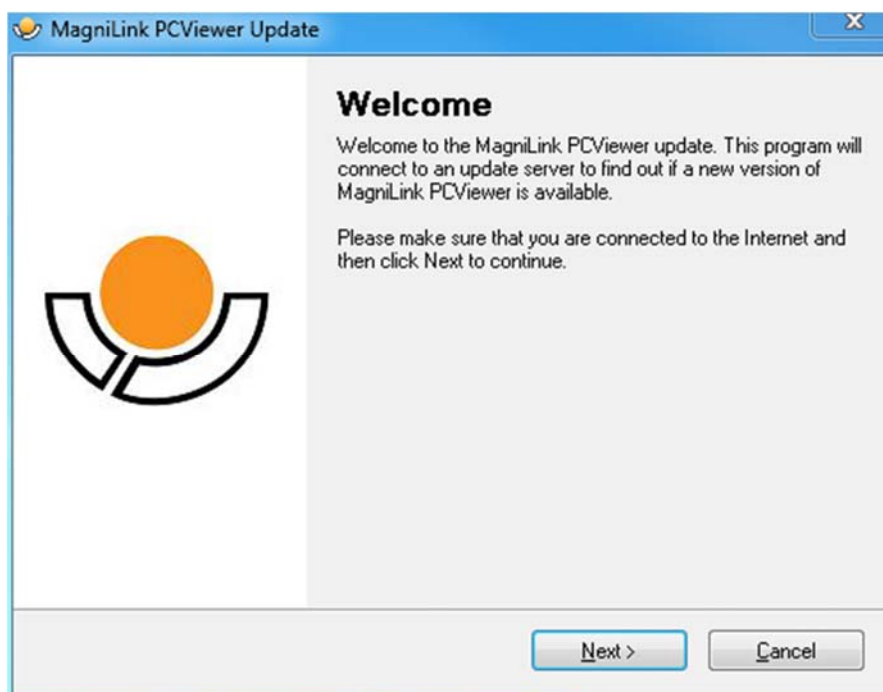
5.5 OCR-käsittelyn laatu

Seuraavat seikat ovat tärkeitä OCR-muunnon parhaan mahdollisen laadun varmistamiseksi.

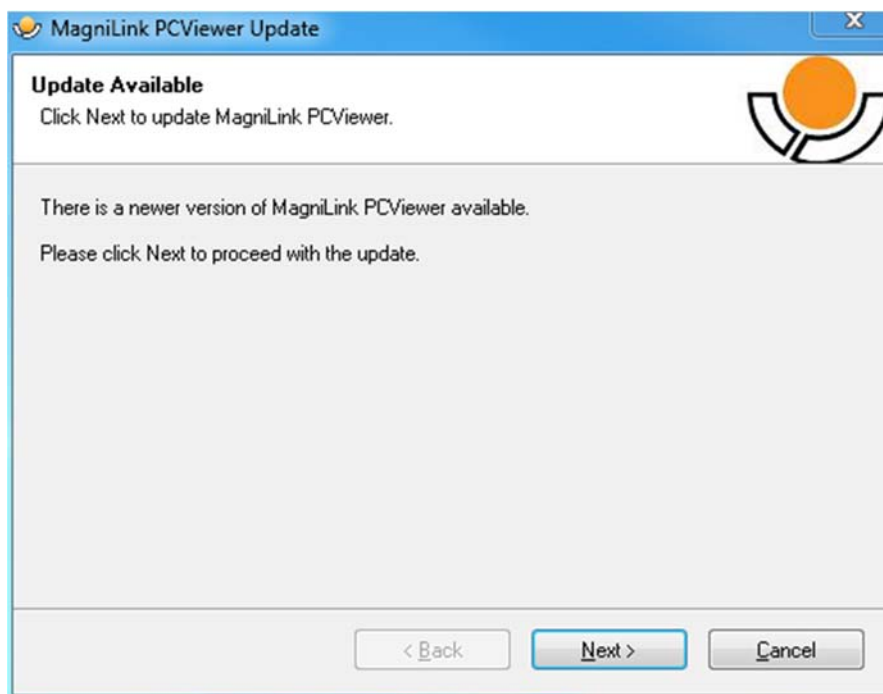
- Varmista, että käytössä on riittävä suurennus. Jos teksti on hyvin pientä, OCR-muunnon tulokset ovat heikkoja. Pienin suositeltu fonttikoko on 12 lukukameran pienimmällä suurennusasetuksella.
- Vältä kiiltävän paperin käyttöä, koska se voi aiheuttaa heijastuksia kuvassa. Heijastukset heikentävät OCR-muunnon tulosta. Jos haluat käyttää kiiltävää paperia, yksikön valo kannattaa sammuttaa.
- OCR-ohjelmalla voi olla vaikeuksia joidenkin fonttien lukemisessa.
- On tärkeää, että tekstin kontrasti on riittävän voimakas.
- On tärkeää, että OCR-toiminnon kieli on sama kuin tekstin kieli.
- Kameran tarkkuuden pitäisi olla vähintään 1 280 x 720. Katso lisätietoja kohdasta Videoasetukset.

6 Ohjelmiston päivitys

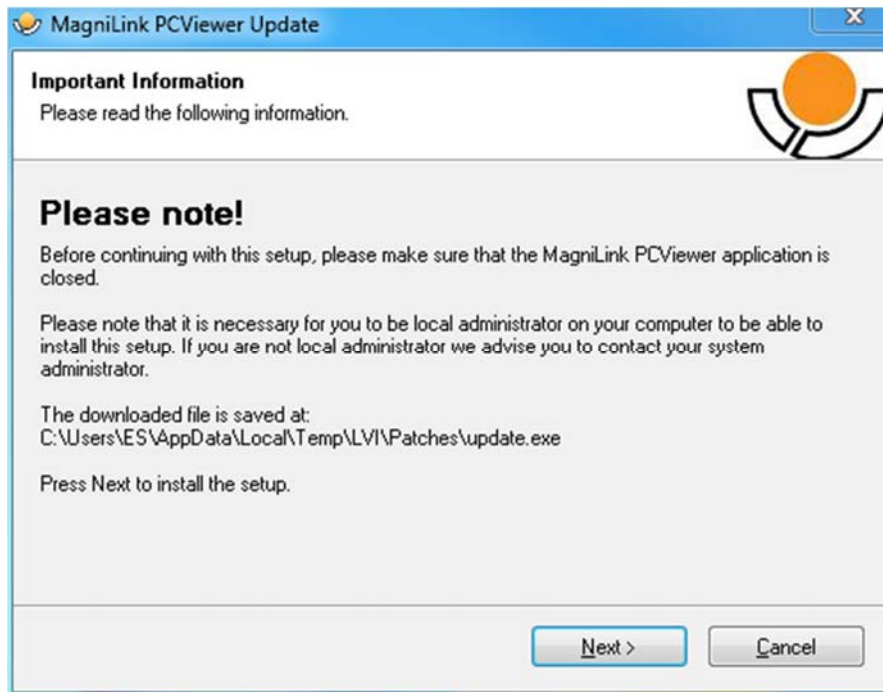
Kun ohjelmistosta julkistetaan uusi versio, käyttäjä voi päivittää sen. Seuraa alla olevia ohjeita, kun sovellus huomaa uuden version olevan saatavilla.



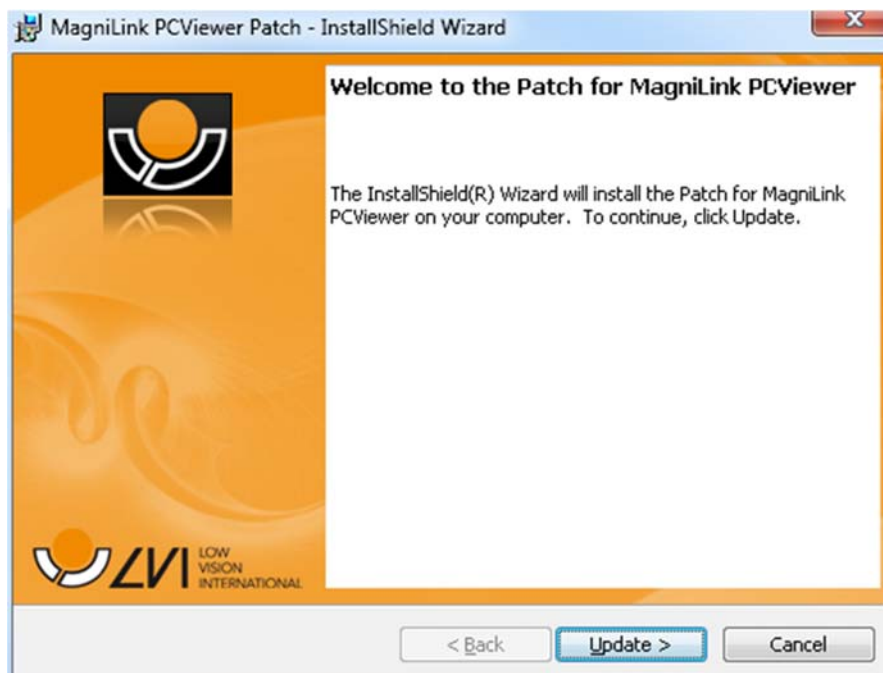
Naksauta "Next"-painiketta "Welcome"-valintaikkunassa. Jos päivityksiä on saatavilla, ohjelma näyttää seuraavan valintaikkunan,



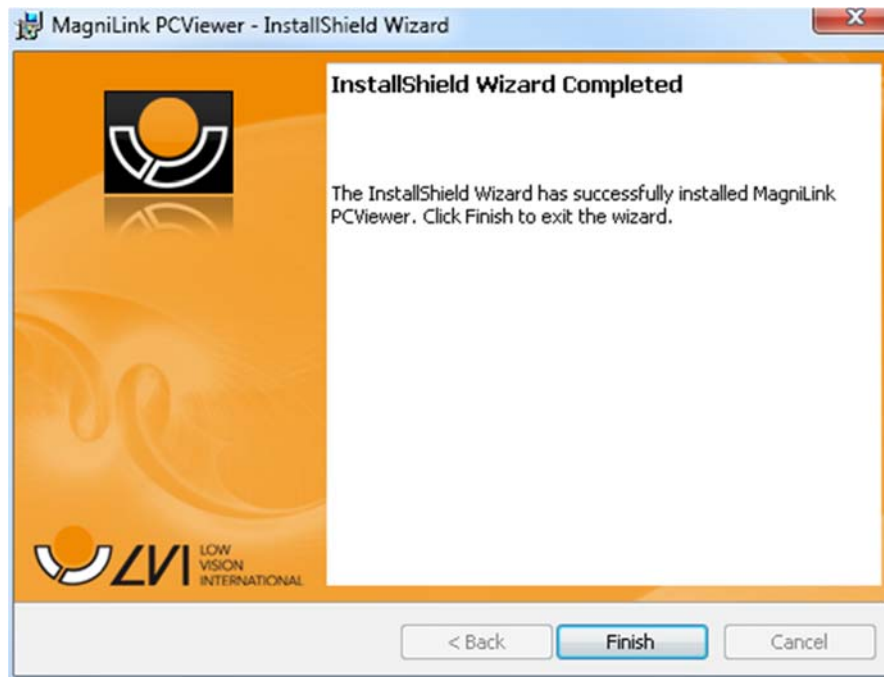
Voit aloittaa päivityksen latauksen napsauttamalla "Next"-painiketta "Update available" -valintaikkunassa.



Sulje MagniLink PCViewer-ohjelma ennen kuin napsautat "Next"-painiketta "Important information" -valintaikkunassa.



Napsauta "Next"-painiketta "Welcome to the Patch for MagniLink PCViewer" -valintaikkunassa.



Napsauta "Finish"-painiketta "Installshield Wizard Completed" -valintaikkunassa.

Aakkosellinen hakemisto

Application Settings (Sovellusasetukset).....	22
EUC.....	29
Hiirellä käytettävät toiminnot	20
Järjestelmän vähimmäisvaatimukset.....	6
Kamera-välilehti.....	12
Käyttöoikeuden hankkiminen	10
MagniLink PCViewer -esittely	6
Näppäimistötoiminnot.....	17
OCR Settings (OCR-asetukset).....	28
OCR-käsittelyn laatu.....	30
OCR-välilehti.....	15
Ohjelmiston asennus.....	7
Ohjelmiston käyttäminen.....	12
Ohjelmiston päivitys.....	31
Recording Settings (Tallennusasetukset).....	25
Short cut commands (Pikavalintakomennot).....	26
Speech Settings (Puheasetukset)	27
Suosittelava järjestelmäkokoontaminen	6
Tieto- ja asetussivuna.....	21
Tietoja LVI:stä	5
Tietoja sovelluksesta	21
Tietokoneen lisenssi.....	10
Valikkotoiminnot.....	12
Video Settings (Videoasetukset).....	24