

Bruksanvisning

MagniLink ZIP

LVI Low Vision International

Verkstadsgatan 5

352 46 Växjö

Tel: +46 70 – 727700

Fax: +46 70 – 727725

E-mail: info@lvi.se

Internett: www.lvi.se

INNHold

1.	GENERELL INFORMASJON	5
2.	SIKKERHETSINFORMASJON	6
2.1	Gjenvinning av system	7
3.	OPPAKKING	8
3.1	Emballasje	8
3.2	Nedpakking	9
4.	INSTALLASJON	10
4.1	Høydejustering (alternativ)	12
4.2	Arbeidsplass	13
5.	OVERSIKT	14
5.1	Betjening kameraenhet	15
5.2	Betjening xy-bord	17
6.	FEILSØKING	18
7.	TILBEHØR	19
7.1	Batteri	19
7.2	Trillebagg	20
8.	TEKNISK SPECIFIKATION	21

LVI Low Vision International har en uttrykt målsetning om kontinuerlig produktutvikling. Vi forbeholder oss derfor retten ved alle tilfeller uten advarsel å gjøre endringer og forbedringer i denne håndboken og det produkt som her beskrives.

1. Generell informasjon

LVI, Low Vision International, gratulerer deg med valget av en MagniLink Zip. Vi håper du vil få stor glede av apparatet og som et tips til best mulig bruksglede, anbefaler vi deg å lese denne instruksjonsmanualen nøye før bruk.

MagniLink Zip er et forstørrende elektronisk autofokuserende synshjelpemiddel. Det er mulig å slå sammen MagniLink Zip når systemet ikke er i bruk eller skal transporteres. Skjermen er en 17" LCD-flatskjerm i widescreen-format, som er integrert med kamera og xy-bord.

- **MLZIP** består av kamera, 17" monitor og xy-bord med dybdebremse/sidebrems.
- **MLZIPL** består av kamera, 17" monitor og xy-bord uten dybdebremse/sidebrems.
- **MLZIP-HD** benytter et High Definition (HD) kamera.

Høydejustering (alternativ): modell og "-AD" (*MLZIP-HD-AD*).



MagniLink Zip oppfyller alle krav til CE merking av medisinske tekniske produkter i overensstemmelse med direktiv 93/42/EEG.

2. Sikkerhetsinformasjon

MagniLink Zip er bare ment å brukes som en lesetv i hjem- eller kontormiljø.

Kontroller at produktets kabler, nettadapter og nettkabel ikke er skadet. Bruk bare medfølgende nettadapter til MagniLink Zip. Ikke sett strøm til produktet hvis det er kommet vann eller andre skader på produktet. Skadet eller vått produkt kan forårsake støt eller brann.

Om MagniLink Zip trenger å rengjøres må strømmen kobles fra vegguttak før man bruker en fuktig klut til rengjøringen. Bruk bare rengjøringsmiddel ment for LCD-skjermer.

MagniLink Zip skal plasseres på et jevnt underlag. VIKTIG: Hvis MagniLink Zip plasseres på et ujevnt underlag kan systemet velte og forårsake personskader.

Om MagniLink Zip skal flyttes må man ikke løfte i skjerm eller xy-bord da disse er beveglige deler. Løft systemet i bunn og bruk begge hendene. Pass på å ikke klemme fingrene når produktet settes opp eller slås sammen.

Gjør ingen justeringer på systemet om det ikke fungerer som normalt. Se feilsøkingsavsnittet senere i denne bruksanvisningen.

Om uhellet først er ute så er det viktig at du slår av systemet, tar ut strømkabelen og informerer teknisk support hos din leverandør.

Hvis du er usikker på noe, kontakt leverandør.

ADVARSEL! Ved utpakkning av MagniLink Zip er denne innpakket i en pose. Sørg for at posen er utenfor barns rekkevidde for å forhindre kvelningsrisiko.

Benyttes andre kabler enn de som er spesifiserte fra LVI i teknisk spesifikasjon, kan dette resultere i økt stråling fra MagniLink Zip.



For å forhindre brann eller støt, ikke utsett apparatet for regn eller fukt.

For å unngå risiko for elektriske støt, ikke ta av apparatets deksler. Det finnes ingen utbyttbare deler som brukeren selv skal bytte. Overlat service og reparasjoner til kvalifisert servicepersonell.

Gjenvinning av system

Systemet inneholder elektronikk som skal gjenvinnes. LVI har avtale med et gjenvinningsfirma og systemet skal derfor sendes tilbake til LVI Elektron Optikk AS når det skal kasseres.

3. Oppakking

Systemet leveres i en eske som inneholder:

- Lesetv-enheten
- Nettadapter
- Bæreveske



Kontroller at esken ikke har noen ytre skader. Ved eventuelle skader må transportfirmaet kontaktes og skaderegistrering foretaes.

Åpne esken og ta ut vesken som inneholder MagniLink Zip-enheten. Ta bort de hvite emballasjedelene. Legg vesken på bordet med LVI-logoen opp. Åpne glidelåsen og fjern spennremmene. Løft opp MagniLink Zip fra vesken.

OBS! Løft i den runde delen nærmest skjermen. Sett systemet på et bord og fjern emballasjedelen mellom skjerm og xy-bord. Nettadapter og nettkabel ligger i siderommene på bærevesken.

Se avsnitt "Installasjon" for å se hvordan man setter opp MagniLink Zip.

Emballasje

Emballasjen består av følgende forpakkingsmateriale:

- isoporklosser (EPS06)
- eske (wellpapp)
- polyesterpose (LDPE4)

For sortering og innsamling av forpakkingsmateriale, kontakt kommunen for informasjon om hvilke regler som gjelder i din kommune.

LVI anbefaler at emballasjen taes vare på for en eventuell retur, eller om systemet skal flyttes.

Nedpakking

(Se avsnitt "Installasjon" og følg punktene i omvendt rekkefølge)

Start med å låse xy-bord. Koble fra nettadapteret. Hold i kameraet og dra i låsen like bakom skjermen. Vinkle kameradelen ned til den låser seg. Se til at låsen er helt inne.

Ta tak i skjermen og vinkle den bakover så langt det går.

Hold i underkanten av skjermen og se til at du har skjermens tyngde i hånden. Dra ut den bakre låsen. Senk skjermen litt og slipp låsen. Fortsett og senk skjermen til den låses. Se til at låsen er helt inne.

Om systemet skal sendes eller returneres er det viktig å gjøre følgende:

Legg en emballasjedel eller noe annet mykt materiale mellom lesebord og stativdel. Putt enheten og nettadapter i vesken. Sett på emballasjedelene på siden og løft alt ned i esken.



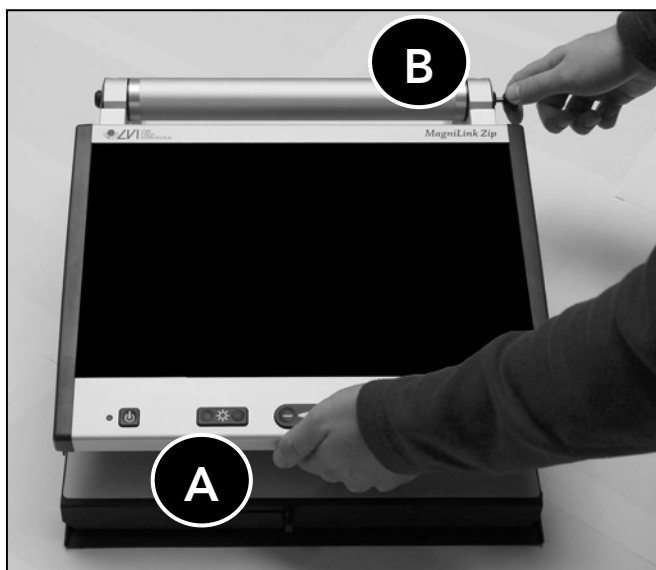
Vær forsiktig med fingrene så de ikke klemmes under opp- og nedmontering

4. Installasjon

Plasser MagniLink Zip forsiktig på bordet framfor sitteplassen, minst 10 cm fra bordkanten. Tenk på at xy-bordet skal kunne flyttes 30 cm i tre retninger. MagniLink Zip har lav vekt så det er viktig å plassere systemet langt nok inn på bordet. I xy-bordets ytre stilling kan en overdreven belastning velte systemet.

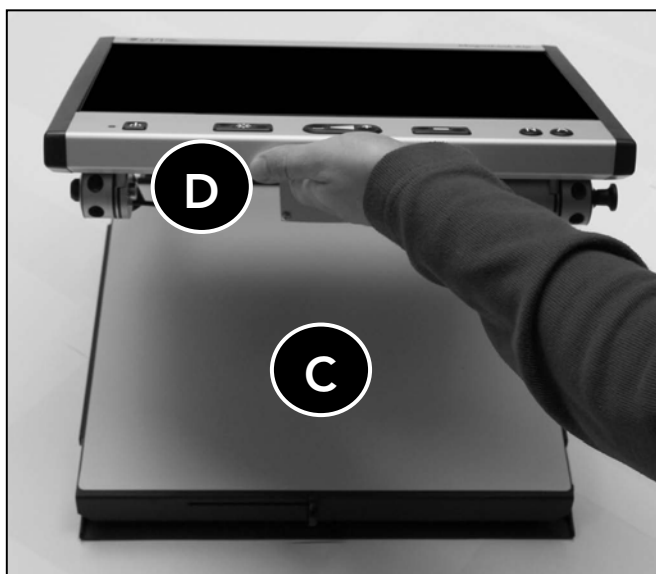
Ta i underkant av skjermen (A) og løft så du kjenner at du har skjermens vekt i hånden (skjermen skal ikke flytte på seg).

Dra ut låsen (B) i bakkant på systemet. Løft skjermen ca 5 cm.

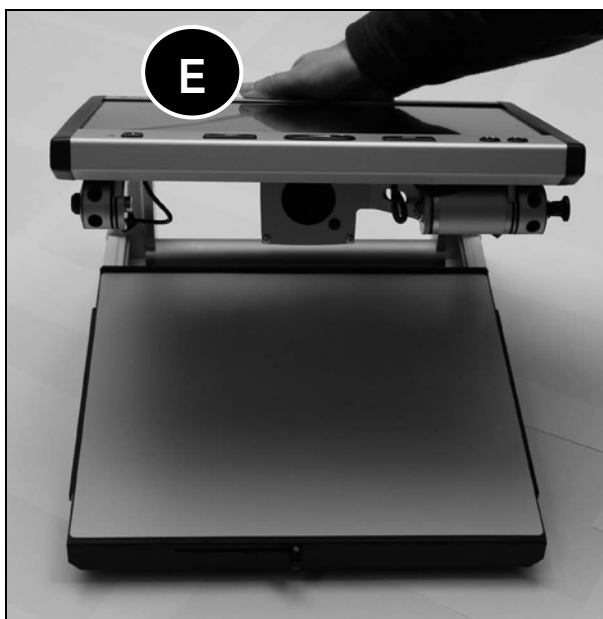


Slipp låsen og fortsett å løfte skjermen (C) til du hører et klikk. Se til at låsen har gått tilbake til innerste stilling.

Juster ved behov skjermen opp og ned (D) til låsen går i hakk. Stativet er nå i oppslått stilling.

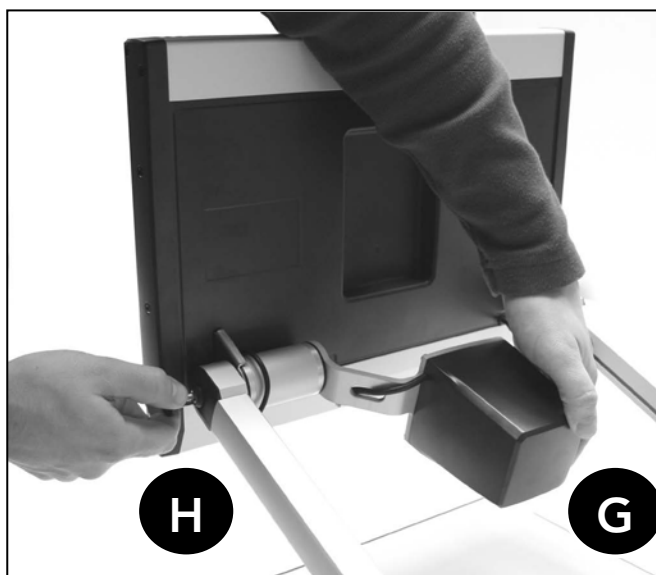


Ta tak i skjermen (E) og vinkle den mot deg til den står vertikalt (F).
Skjermen er nå i oppslått stilling.

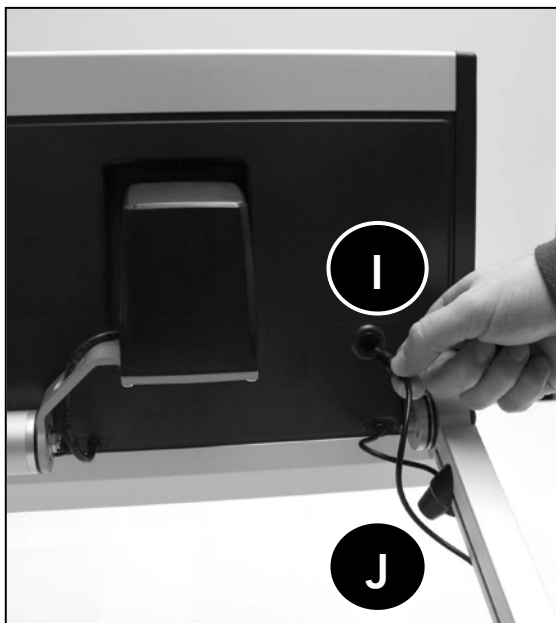


På baksiden av skjermen sitter kameraet. Løft kameraet (G) så du kjenner du har kameraets vekt i hånden (kameraet skal ikke flytte på seg).

Dra ut låsen (H) på siden like bakom skjermen. Vinkle kameraet oppover ca 5 cm og slipp låsen. Fortsett å vinkle kameraet opp til du hører et klikk.



Kameraet er nå i oppslått stilling.



Koble til nettadapter til inngang på skjermens bakside (I). Trykk inn kabelen i sporet på armen som holder skjermen (J). Ha godt med kabel bak skjermen så den ikke detter ut når du vinkler skjermen.

Nettadapteret gir fra seg varme og må derfor ikke overdekkes.

Enheten er nå klar til bruk. Det er mulighet for å vinkle skjermen ca 5 grader framover og ca 10 grader bakover, regnet fra vertikalplanet. Ta tak i begge sidene på skjermen og vinkle framover/bakover til ønsket posisjon.

Høydejustering (alternativ)

Høydejustering av skjermen er tilgjengelig som et alternativ. Denne oppgraderingen gjør det mulig å senke skjermen 5 cm fra originalhøyden. For å senke skjermen trykker du øverst på skjermen med én hånd (F) til du oppnår den ønskede høyden. For å heve skjermen bruker du begge hender til å presse den opp mens du bruker skjermstøtten som motvekt, eller legger enheten sammen og trykker mot bunnen av skjermen.

NB! For å legge sammen og transportere enheten må skjermen plasseres i høyeste posisjon.

Arbeidsplass

Det er viktig med en behagelig arbeidsplass rundt din MagniLink.

Følgende kan være viktig å tenke på:

- Stolen bør ha ryggstøtte. Setet bør være i en sittehøyde som gjør at beina ikke dovner. Føttene skal kunne hvile på gulvet.
- Lesebordet skal være i en slik høyde at underarmen kan hvile horisontalt på lesebordet.
- Skjerm for dagslys. Lamper i taket, bordlamper og lys fra vindu kan gi reflekser i monitorskjermen. Unngå derfor en plassering hvor lyskilder lyser direkte mot skjermen.

5. Oversikt



Betjening kameraenhet

- 1) Lysdiode
- 2) På/av-knapp
- 3) Lysregulering
- 4) Forstørrelse
- 5) Referanselinje
- 6) Bildemodus
- 7) Valg 1. Knapp for høy kontrast med forsterket fargegjengivelse
Valg 2. Autofokus av/på
- 8) Dybdebremse xy-bord (bare MLZIP, MLZIPHD)
- 9) Sidebremse xy-bord (bare MLZIP, MLZIPHD)

1) Lysdiode

Grønt lys indikerer at systemet er slått på.

Rødt lys indikerer at noe er feil med systemet, se avsnitt "feilsøking".

2) På/av-knapp

Trykkes inn for å slå på eller av systemet.

3) Lysregulering

Brukes for å justere lysnivået for å oppnå best lesbarhet.

4) Forstørrelse

Brukes for å stille inn forstørrelsesgraden. For å minske forstørrelsen trykker man på minustegnet og for å øke trykker man på plusstegnet.

5) Referanselinje

Justerer posisjonen på referanselinjen. Ved å trykke inn den høyre opphøyde delen forflyttes referanselinjen horisontalt oppover. Ved å holde knappen inne veksler linjen til å stå vertikalt og forflyttes mot høyre. Den venstre knappen gir motsatt resultat.

6) Knapp for Bildemodus

Ved å trykke på denne knappen stilles systemet inn til naturlige farger.

7) Valg 1. Artificielle farger

Trykk på knappen for å veksle på de forskjellige artificielle fargekombinasjonene.

bakgrunn / tekst

hvit/svart

svart/hvit

gul/svart

svart/gul

grønn/svart

svart/grønn

bakgrunn / tekst

rød/svart

svart/rød

gul/blå

blå/gul

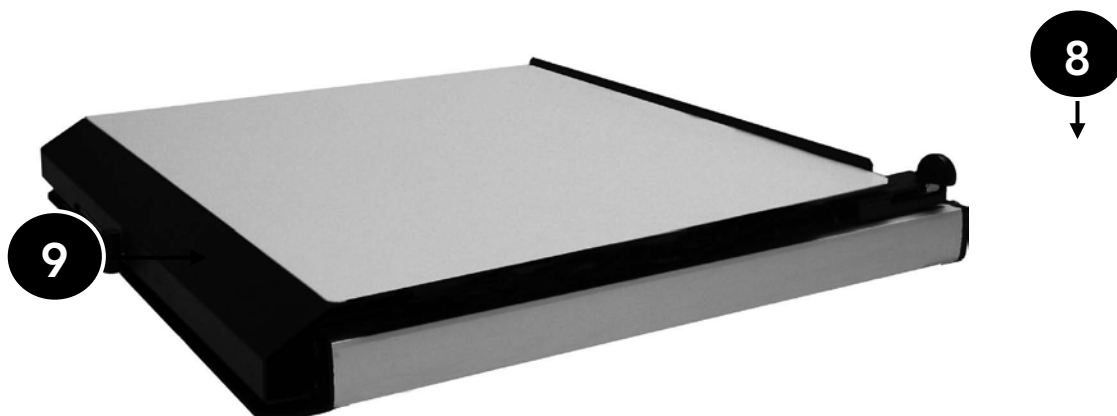
hvit/blå

blå/hvit

Valg 2. Autofokus av/på

Ved å trykke på knappen i 3 sekunder låses autofokus i gjeldende posisjon. Denne kan benyttes for eksempel når du skriver for hånd uten å ville forstyrre fokussystemet med hånden eller pennen. Et nytt trykk på knappen i 3 sekunder reaktiverer autofokussystemet.

Betjening xy-bord



8) Dybdebremse

Brukes for å stille xy-bordets treghet i dybderetningen. Med spaken lengst mot brukeren er xy-bordet helt ubremset (ingen motstand). For å øke tregheten (bremsekraften) skyves spaken vekk fra brukeren.

9) Sidebremse

Brukes for å stille treghet i sideretning. Med spaken helt til venstre er xy-bordet helt ubremset (ingen motstand). For å øke tregheten (bremsekraften) skyves spaken mot høyre.

Skriveposisjon

Plasser xy-bordet i ønsket posisjon. Lås bordet ved å skyve sideleddsbremsen lengst til høyre og dybdeleddsbremsen lengst bort fra brukeren.

Transportposisjon

Sentrer xy-bordet sideveis og før det inn i endeposisjon. Lås bordet ved å dytte sidebremse helt til høyre og dybdebremsen ved å dytte spaken helt fra deg.

6. Feilsøking

Hvis ikke noe skjer når du trykker inn på/av-knappen, kontroller at alle kontakter er ordentlig tilkoblet i henhold til avsnittet "Installasjon".

Dersom installasjonen er korrert utført og problemet vedvarer, steng av systemet og kontakt autorisert servicepersonell. Ta aldri av deksel for å selv å reparere systemet.

Om lysdioden på frontpanelet blinker rødt så er det feil spenning fra nettadapter. Kontroller at riktig nettadapter benyttes.

7. Tilbehør

Batteri

Som tilbehør til MagniLink Zip finnes et batteri som kan gi deg mer enn 2 timer arbeidstid.

Sikkerhetsinformasjon

- Demonter ikke batteriet
- Forandre ikke på batteriet
- Utsett ikke batteriet for temperaturer over +80 grader
- Batteriet kan eksplodere hvis det utsettes for varme og/eller ild
- Bruk bare tilhørende lader

Bruk av batteri

Ved bruk av batteri kobles det opp på denne måten:

BATTERI - DC/DC KONVERTER - MAGNILINK ZIP

- 1) Koble til den grønnerkede DC-kabelen fra DC/DC-konverteren til inngangen på baksiden av skjermen.
- 2) Koble til den gulmerkede DC-kabelen fra DC/DC-konverteren til utgangen på batteriet.

Batteristatus

Batteristatus kan kontrolleres ved å trykke på TEST-knappen på batteriet. Batteristatus består av fem lysdioder, der fem er best. Rødt lys indikerer at batterinivået er lavt.

Lading av batteri

Under lading av batteri kobles det opp på denne måten:

BATTERI - LADER – STRØMUTGANG

- 1) Koble strømkabelen i laderen og siden inn i strømutgang.
- 2) Koble den gulmerkede DC-kabelen fra laderen til inngangen på batteriet. (MagniLink Zip kan ikke benyttes under lading)

Laderen lyser rødt under lading. Når lysdioden er blitt grønn er batteriet fulladet. Det tar ca tre timer å lade opp batterier (fra tomt til fullt).

Lad batteriet minst en gang hvert halvår. Batteriet kan lades uansett hva batteristatusen står på.

Trillebagg

MagniLink ZIP leveres med en bag for transport av systemet. En trillebag finnes tilgjengelig som tilbehør, og kan bestilles separat.

8. Teknisk spesifikasjon

Forstørrelse	2,8 - 40 x (MLZIPHD 1,6 - 60 x)
Skjermstørrelse	17" widescreen
Fokusområde	0 - 55 mm (ved maks forstørrelse)
Luminans	400 cd/m ²
Kontrast	600:1
Lampe	Lysdioder
Fri arbeidshøyde	175 mm (MLZIPHD 140 mm)
Bildefrekvens	60 Hz
Xy-bordets størrelse	390 x 350 mm (B x D)
Nettadapter	AC Adaptor model: ADPV16 100-240 V, 50-60 Hz, out:12V, 3.0A
Effektforbruk	25 W (MLZIPHD 33 W)
Vekt	7 kg (8,3 kg inkl. nettadapter og eske)
Dimensjoner i bruk	400 x 430 x 530 mm (B x D x H)
Dimensjoner	260 x 460 x 560 mm (B x D x H)
Temperaturområde	Transport og lagring -20°C till +60°C, Drift +5°C till +35°C
Luftfuktighet	<80%
Tilbehør	Batteri og Rullebag



Avhending av gammelt elektrisk og elektronisk utstyr (gjelder innen EU og andre europeiske land med separat avfallssortering).

Dette symbolet på produktet eller emballasjen angir at produktet ikke skal behandles som husholdningsavfall. I stedet skal det leveres til aktuell oppsamlingspunkt for resirkulering av elektrisk og elektronisk utstyr. Når dette produktet avhendes på riktig måte, bidrar du til å forhindre potensielle skader på miljø og helse, noe som kan forårsakes dersom dette produktet avhendes på feil måte. Resirkulering av disse materialene bidrar til å ta vare på naturressursene. Du kan få mer informasjon om resirkulering av dette produktet ved å kontakte dine lokale myndigheter, renovasjonstjenesten eller butikken der du kjøpte produktet.

DECLARATION OF CONFORMITY

according to the Medical Devices Directive, 93/42/EEC with amendments from directive 2007/47/EC

Type of equipment: *Reading Aid*
Brand name or trade mark: *MagniLink*
Type designation: *MLZIP, MLZIPHD, MLZIPB/W*
Product class: *Class 1.*
Manufacturer: *LVI Low Vision International AB*
Address: *Verkstadsgatan 5
S-352 46 Växjö
Sweden*
Web: <http://www.lvi.se>
Phone: *+46 470 - 72 77 00*
Fax: *+46 470 - 72 77 25*

As the manufacturer, we declare under our sole responsibility that:

- Ø the product follows the provisions of the Council Directive 93/42/EEC with amendments from directive 2007/47/EC.
- Ø we will keep the technical documentation described in section 3 of Annex VII available to the national authorities for a period ending at least five years after the last product has been manufactured.
- Ø the device meets the Essential Requirements of Annex 1 which applies to it, taken into account the intended purpose of the device.
- Ø to follow the requirements regarding products placed on the market as described in section 4 of Annex VII.

Manufacturer

Manufacturer's authorized representative

Date

Signature

Position

2010-04-21



Managing Director

Clarification

Erik Bondemark

