



SAMORDNINGSFÖRBUND

Förbund för finansiell samordning (FINSAM) inom rehabiliteringsområdet

Årsredovisning 2010

*Samverkan är inte ett tillstånd som går att uppnå
vid ett givet tillfälle utan en ständigt levande
process, som måste erövrats, etableras och ständigt
underhållas.*

Ur samverkansutredningens betänkande SOU 2000:114

| Innehåll | Sidan |
|---|--------------|
| 1. Uppdrag | 3 |
| 2. Organisation | 4 - 6 |
| 3. Förvaltningsberättelse | 6 - 14 |
| 4. Framtid | 14 - 15 |
| 5. Ekonomi | 15 - 16 |
| - Resultaträkning | 17 |
| - Balansräkning | 17 |
| - Noter | 18-19 |
| 6. Växjö samordningsförbunds årsredovisning undertecknas | 20 |

1. Uppdrag

Växjö samordningsförbund bildades den 22 augusti 2008. Medlemmar är Försäkringskassan, Landstinget Kronoberg, Arbetsförmedlingen och Växjö kommun.

Förbundet är en fristående juridisk person som är bildat enligt lag om finansiell samordning inom rehabiliteringsområdet (Svensk författningssamling 2003:1210). Förbundet är ett kommunalförbund och har organisationsnummer 222000-2634. Kommunallagen och lagen om kommunal redovisning gäller i tillämpliga delar för verksamheten.

Syftet med Lag om finansiell samordning inom rehabiliteringsområdet är att ge lokala aktörer bättre möjligheter att samordna och prioritera gemensamma insatser och underlätta en effektiv resursanvändning för att den enskilde skall uppnå eller förbättra sin förmåga att utföra förvärvsarbete. Målgruppen för den finansiella samordningen är personer i förvärvsaktiv ålder (vanligen 20-64 år) som är i behov av samordnade rehabiliteringsinsatser.

Samordningsförbundets uppgift är således att arbeta med rehabiliterande insatser ur ett individ och grupperspektiv samt vidareutveckla samarbetet mellan de berörda parterna utifrån målgruppens behov. Behov finns också att utveckla rutiner för hur det fortsatta samarbetet ska utformas mellan de berörda parterna. (De är långsiktiga och kommer individen till del indirekt)

Samordningsförbundets ändamål är att inom Växjö kommuns geografiska område svara för finansiell samordning inom rehabiliteringsområdet mellan parterna, så att de aktuella samhällsresurserna används på ett bättre sätt och är till större nytta för invånarna i Växjö kommun.

Samordningsförbundet kan om behov uppstår välja att prioritera speciella riskgrupper.

Centrala begrepp är rehabilitering och samordning

Rehabilitering är ett samlingsbegrepp för åtgärder av medicinsk, social, psykologisk och arbetslivsinriktad karaktär som syftar till att individen ska återfå sin funktionsförmåga och kunna leva ett normalt liv.

Samordningen ska ligga inom de samverkande parternas samlade ansvarsområde och syfta till att återställa eller öka den enskildes funktions- och arbetsförmåga. Genom att samla den kompetens som finns inom området underlättas för individen att själv ta ett ansvar för att återställa eller öka sin arbetsförmåga. Samordningen fråntar inte någon av parterna den egna myndighetens reguljära uppdrag.

Samordningsförbundets verksamhet ska finansieras gemensamt av de fyra parterna. Försäkringskassan svarar för både sin och Arbetsförmedlingens insats (50 %), Landstinget Kronoberg står för 25 % och Växjö kommun står för 25 %.

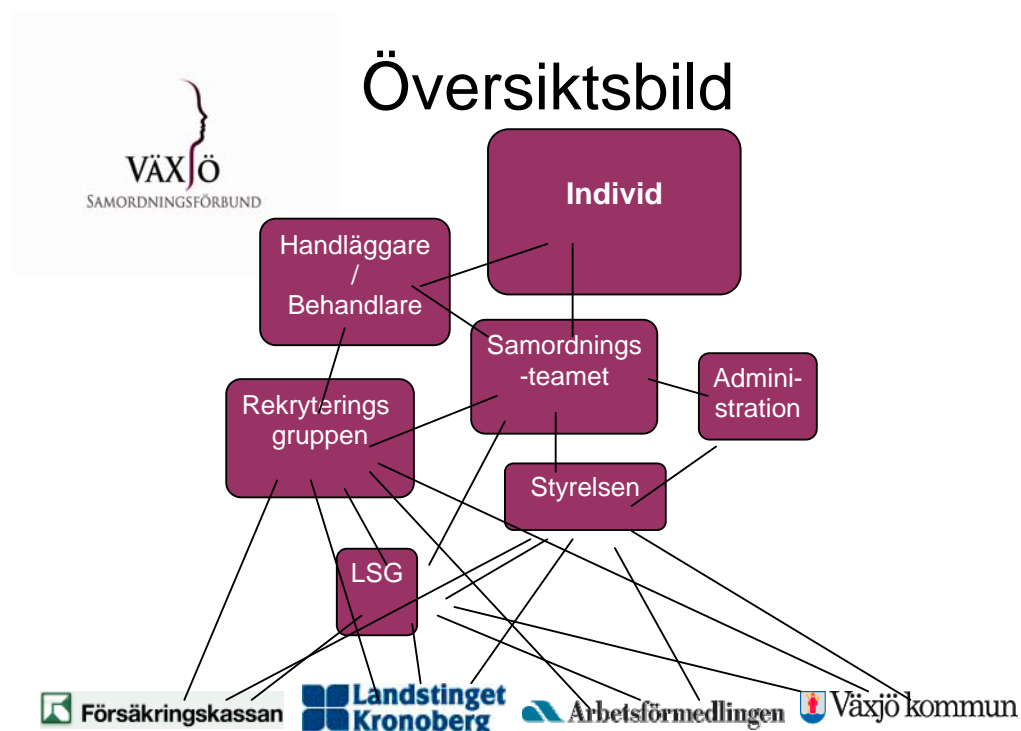
Staten har ålagt samordningsförbunden uppföljning med ett instrument kallat SUS (sektorsövergripande system för uppföljning av samverkan inom rehabiliteringsområdet). Utöver det ansvarar styrelsen för att uppföljning och utvärdering av mål och insatser som finansieras.

2. Organisation

Sedan bildandet den 22 augusti 2008 har Växjö samordningsförbund byggts upp och formats utifrån lagens uppdrag, lokala behov och av styrelsen antaget måldokument och vision.

Vision

Ge människor i Växjö kommun möjlighet att uppleva egenmakt och arbetsglädje



Växjö samordningsförbund leds av en av medlemmarna utsedd styrelse. Styrelsens arbete regleras i förbundsordningen. I förbundsstyrelsen ingår en ordinarie och en ersättare från varje medlem. Ordförande och vice ordförande utgör styrelsens presidium.

Styrelseledamöter 2010

| Ordinarie ledamöter | Ersättare | Uppdragsgivare |
|-------------------------------------|----------------------|--------------------------|
| Benny Johansson Ordförande | Gunnar Storbjörk | Växjö kommun |
| Pernilla Sjöberg Vice ordförande | Sten Wijkander | Landstinget Kronoberg |
| Thomas Karlsson | Lisbeth Johansson | Försäkringskassan |
| Karin Svanborg | Carina Brandstedt | Arbetsförmedlingen |

Styrelsens uppgifter

- Att besluta om mål och riktlinjer för den finansiella samordningen,
- Att stödja samverkan mellan samverkansparterna,
- Att finansiera samordnade rehabiliteringsinsatser för individer
Insatserna, vilka ligger inom de samverkande parternas samlade
ansvarsområde, ska syfta till att individen uppnår eller förbättrar sin
förmåga att utföra förvärsarbete,
- Att besluta på vilket sätt de medel som står till förfogande för
finansiell samordning skall användas
- Att svara för uppföljning och utvärdering av rehabiliteringsinsatserna,
- Att upprätta verksamhetsplan, budget och årsredovisning för den
finansiella samordningen.

Lokala samverkansgruppen bestående av chefstjänstemän i medlemsorganisationerna samarbetar med styrelsen t.ex. när det gäller budgetmedel och övriga gemensamma frågor. Peter Burman, Försäkringskassan, Annika Hallqvist, Landstinget Kronoberg, Per Sandberg, Växjö kommun och Kerstin Håkansson, Arbetsförmedlingen representerar parterna i denna grupp.

Revisorer har utsetts av alla parter.

Revisorer

| Ordinarie | Uppdragsgivare |
|---------------|---|
| Elsa Jönsson | Växjö kommun |
| Erik Thordin | Landstinget Kronoberg |
| Lena Härelind | Försäkringskassan och Arbetsförmedlingen |

Från och med den 1 mars 2009 finansierar Växjö samordningsförbund den av parterna **gemensamt ägda** operativa rehabiliteringsverksamheten **Samordningsteamet**. De första deltagarna påbörjade där sin rehabilitering i maj 2009.

Från och med den 1 januari 2010 utökades **Samordningsteamet** till tre samordnare som arbetar operativt med individer för att svara upp mot det ökade inflödet av intresseanmälningar om att delta i verksamheten. Teamet med tre samordnare (2,70 tjänst) kan i år ta emot ca 70 deltagare som uppfyller kriterierna för målgruppen i måldokumentet. Samordnarna har i nuläget sina anställningar hos Försäkringskassan respektive Växjö kommun.

Som del av sin tjänst (20 %) har en av samordnarna ansvaret för styrelsens administration och fungerar som ansvarig tjänsteman. Detta innebär att bistå styrelsen utifrån dennes uppgifter enligt ovan, samt företräda samordningsförbundet på tjänstemannanivå. Med detta sätt att organisera optimeras syftet effektiv resursanvändning till gagn för den enskildes rehabilitering.

Samordningsförbundets budget är delad i två huvuddelar, kostnader för förbundets administration och för målgruppsverksamhet.

En **rekryteringsgrupp** bildades i april 2009 bestående av representanter från medlemmarna. Deras huvuduppgift är att förmedla individer som är i behov av samordnad rehabilitering till Samordningsteamet. Därför måste dessa representanter ha goda kontakter med handläggare/behandlare och god kännedom om individer.

3. Förvaltningsberättelse

3.1 Viktiga händelser under perioden

I samband med revisionens granskning av förbundets första årsredovisning 2008-2009 hade revisorerna synpunkter på att bokföringen inte var tillräckligt skild från huvudmännens, i detta fall Växjö kommuns. Övergång till manuell hantering av fakturor i kommunens redovisningssystem gjordes omgående (den 1 mars 2010) och efter kostnadsförslag att lägga upp förbundet som eget företag i detta system, undersöktes andra lösningar. Från och med 1 juni 2010 överfördes Växjö samordningsförbunds ekonomihantering till Emrikssons Ekonomibyrå AB och därmed skildes den ekonomiska redovisningen ut från huvudmännens.

Styrelsen tog beslut i mars om förändrad målgruppsformulering till **"arbetslösa personer mellan 16 – 64 år, med prioritering för unga vuxna, som står relativt långt ifrån arbetsmarknaden och är motiverade till en förändring"**. Anledningen är att det är den faktiska målgruppen som remitteras till Samordningsteamets verksamhet från parterna. I realiteten har de flesta deltagarna både långvarig och komplex problematik. Detta gör att de oftast behöver en längre tids rehabilitering (upp till två år enligt

måldokumentet) för att kunna börja arbeta/studera igen och nå egen försörjning.

I februari 2010 tog styrelsen beslut om att ge FoU Kronoberg i uppdrag att genomföra en utvärdering med syfte att beskriva uppbyggnadsprocessen av Växjö Samordningsförbund utifrån verksamhetsplanerna för år 2009 och 2010, och för att tillvarata de lärdomar som satsningen alstrar gällande samverkan och utvecklandet av kompetens för att stödja individer med behov av samordnade rehabiliteringsinsatser.

Syftet är vidare att studera effekterna av samverkan och insatta åtgärder med fokus på individerna, medverkande organisationer samt samhället utifrån hälsoekonomiskt perspektiv. Delrapport 1 avseende uppstartsåret 2009 var i slutet av maj 2010 färdigställd.

3.2 Styrelsen

Styrelsen för Växjö samordningsförbund har under år 2010 haft sex styrelsemöten, enligt planen att innevarande år ha möte varannan månad. Styrelsen har deltagit i samverkansdagarna den 19 januari och den 9 november.

En ledamot deltog i Nationell Nätverkskonferens i Malmö den 21 – 22 april tillsammans med Samordningsteamet.

Presidiet har utöver detta haft möte med revisorerna och ordföranden har redogjort muntligt för årsredovisningen inför kommunstyrelsens arbetsutskott i Växjö kommun. Presidiet har även deltagit i utbildningar på nationell nivå – Revision i samordningsförbund samt utbildning för styrelseledamöter.

Den 17 augusti träffade presidiet Lokala samverkansgruppen för överläggningar inför äskande av budgetmedel för 2011 från huvudmännen.

Styrelsen deltog i Tematräff Finsam för hela Kronobergs län den 20 december.

3.3 Målgrupper

Arbetslösa personer mellan 16-64 år med prioritering för unga vuxna som står relativt långt ifrån arbetsmarknaden och är motiverade till en förändring. Personerna ska få insatser från minst två av de samverkande myndigheterna.

Verksamhet ska riktas till personer som befinner sig i en livssituation som gör att han/hon behöver extra stimulans/stöd för att ta sig ut på eller förbereda sig inför arbetsmarknaden. Antal deltagare i verksamheten, Samordningsteamet, under 2010 beräknas till ca 70 personer.

Deltagare:

- är motiverade till en förändring och vill öka sin förmåga att försörja sig genom förvärvsarbete

- tillhör den s.k. gråzonen och riskerar att hamna mellan myndigheternas ansvarsområden
- är arbetslösa och har ersättning från sjukförsäkringssystemet, kommunalt försörjningsstöd eller arbetsförmedlingens system
- har inte pågående missbruk (ev. avgiftning och efterbehandling klar)
- har psykosociala hinder, men har förmåga att själv ta sig ut från hemmet
- har inte pågående eller nära planerade större psykologiska och somatiska utredningar vid inskrivningen

Individmål:

- att antalet individer i rehabiliteringsverksamheten ska vara ca 70 stycken under 2010.
- att 30 % av de individer som deltar i rehabiliteringsverksamheten ska nå bestående arbete (egen försörjning) eller gå vidare till någon form av utbildning inom två år.
- att öka anställningsbarheten genom arbetslivsförberedande rehabilitering
- att göra en grundlig kartläggning av förmågor och hinder, med tonvikt på personens resurser.

Samverkans/utvecklingsmål

- att ytterligare utveckla samverkan mellan de ingående huvudmännen
- att utveckla kontakterna med näringslivet ytterligare
- att projekt med förebyggande insatser kommer igång under 2010 för ungdomar mellan 16-18 år.
- att vara ett "metodlabb".

3.4 Rekryteringsgruppen

Samordnarna startade rekryteringsgruppen i april 2009 och den förmedlade under 2009, 73 intresseanmälningar till Samordningsteamet. En fördjupning av samarbetet i rekryteringsgruppen pågår för att bättre matcha intresseanmälningarna med fastställd målgrupp. Det finns också ett stort behov av kunskapsutbyte och nätverk mellan myndigheternas handläggare/behandlare som är till gagn för den enskildes rehabilitering.

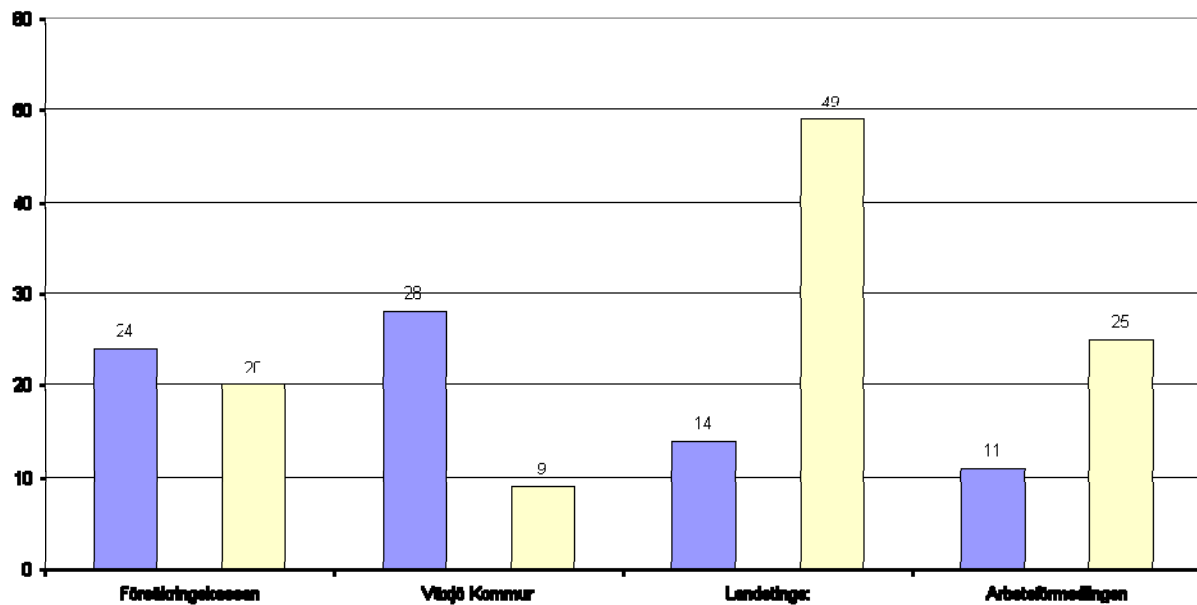
Under 2010 har 77 nya intresseanmälningar inkommit genom rekryteringsgruppen från personer som är intresserade av att delta i Samordningsteamets verksamhet. Av dessa är 41 stycken från personer som är födda 1980 eller senare. 39 stycken av dess kommer från kvinnor och 32 stycken kommer från män.

När intresseanmälan inkommit till Samordningsteamet kallas den enskilde till informations – och bedömningssamtal med samordnarna. Man kan då välja att ha sin handläggare/behandlare med eller komma själv. Detta innebär att samordnarna träffar alla som kommit in med en intresseanmälan.

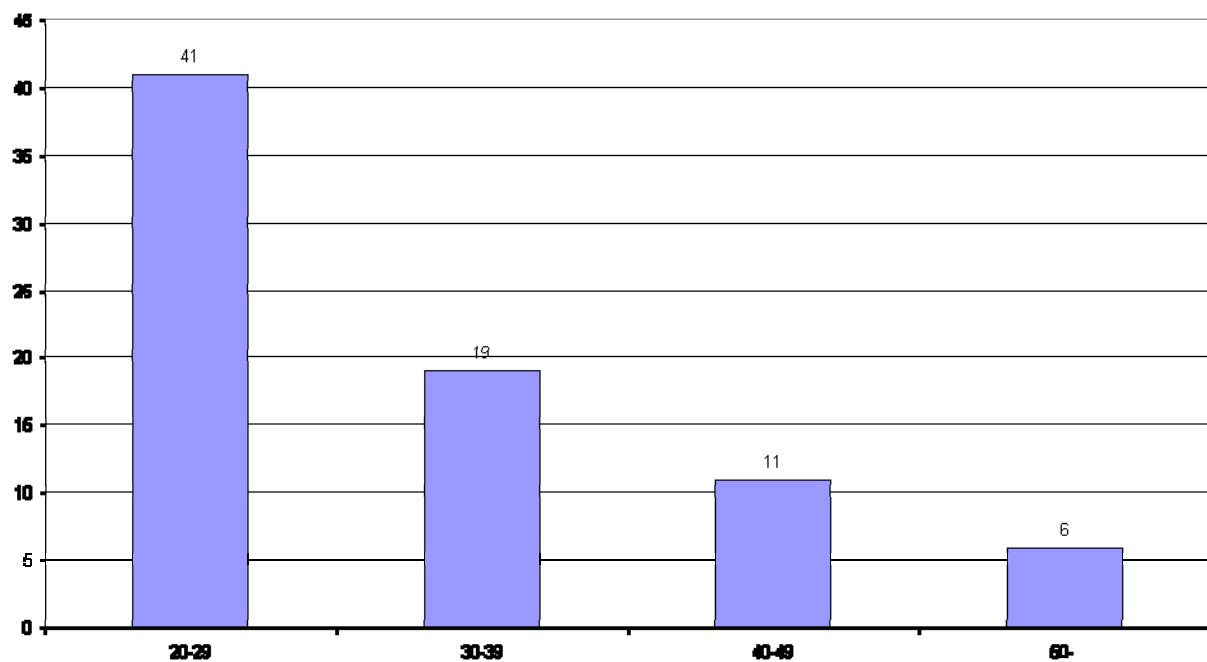
Ibland händer det att samordnarna som enda åtgärd gör en bedömnings/samordningsinsats, varvid alla berörda myndighetspersoner kring den enskilde kallas till möte där vad/var och hur personen ska få bästa

rehabilitering diskuteras utan att man skrivs in i Samordningsteamet. Dessa samordningsmöten/insats finns inte med i nedan redovisad statistik.

**Remitterande och medremitterande myndighet
2010
(Grå stapel- remitterande myndighet. Vit stapel - medremitterande myndighet)**



Åldersfördelning på de 77 inbudsansökningar som inkom 2010



3.4 Samordningsteamet – Resultat 2010-12-31

Den av parterna gemensamt ägda individverksamheten startade i mitten av maj 2009 och fram till december 2010 har sex grupputbildningar genomförts.

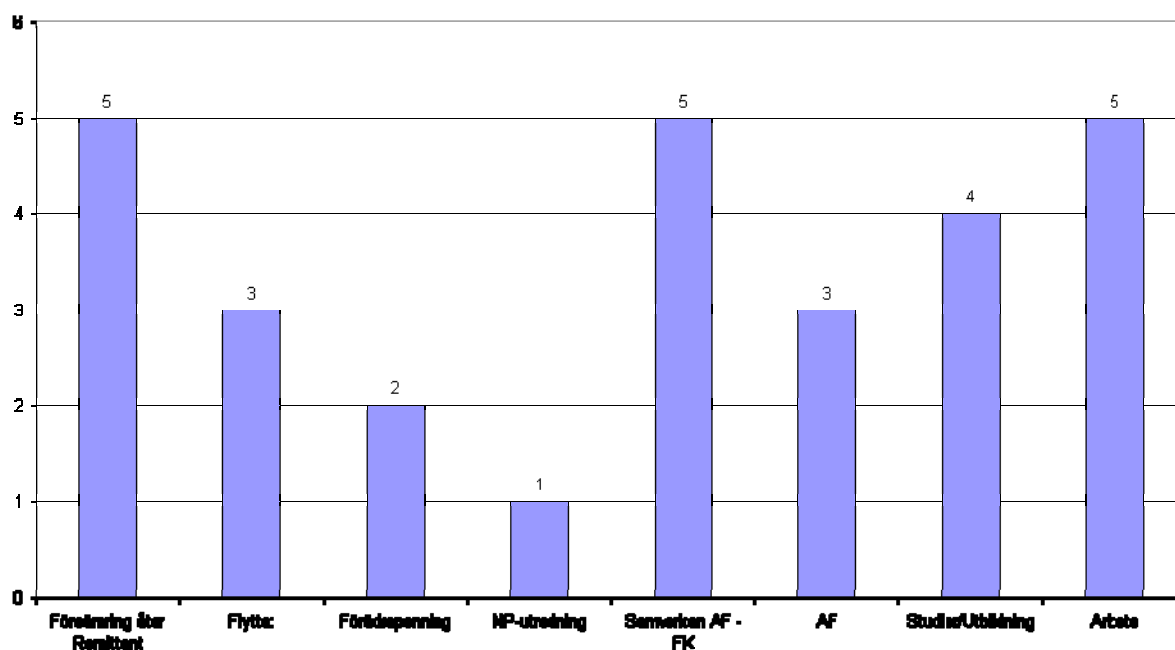
Under 2010 har 81 personer deltagit i Samordningsteamets verksamhet. 59 personer har deltagit i grupputbildningen och 22 personer har gått det s.k. helt individuella spåret. 54 % av deltagarna är födda 1980 eller senare.

28 personer har avslutat sin rehabilitering inom Samordningsteamets försorg och 17 av dem har uppfyllt individmålen, dvs. att 30 % av de individer som deltar i rehabiliteringsverksamheten ska nå arbete/studier inom två år eller att öka anställningsbarheten (beskrivna under punkt 3.3).

32 % (9 personer) av dessa 28 personer har nått målet arbete/studier inom två år och 28 % (8 personer) har ökat sin anställningsbarhet.

Den 31 december jobbade Samordningsteamet aktivt med 58 personer.

Avslutade 28 deltagare 2010-12-31



Kommentarer - avslutade:

- Försämring åter FK – sjukdom och hinder för stora för att klara av rehabilitering i nuläget
- Flyttat - flyttat till annan ort
- Föräldrapenning – nyblivna mammor
- NP-utredning – neuropsykiatrisk utredning påbörjats och ska slutföras innan rehabilitering
- Handlingsplanssamverkan AF-FK – är ute på arbetsträning, pågående förhandlingar om ev. lönebidragsanställning via AF m.m.

- AF – slussats vidare till Arbetsförmedlingens insatser
- Studier/Utbildning – utbildning t.ex. via Lernia, Vuxenutbildningen m.m.
- Arbete – skaffat lönearbete i olika former och omfattning

Innehållet i grupp/utbildningsverksamheten – Steg 1

Kravet på att klara av relationer i arbetslivet ökar hela tiden och ett viktigt syfte med gruppverksamheten är därför att öka sin relationskompetens, både till sig själv och till andra människor. För övrigt är fokus på att stärka sig själv både fysiskt och psykiskt och därmed öka sin arbetsförmåga.

Grupputbildningen pågår i 10 veckor och 12 – 14 personer antas vid varje grupptillfälle. Den fungerar som en första del i arbetsträningen och omfattar tre halvdagar per vecka, kl. 9-12 (plus fysisk träning en eftermiddag per vecka). Samordnarna presenterar då olika teman som deltagarna diskuterar i grupp och får hemuppgifter omkring.

Samordnarna har ett coachande förhållningssätt och ett huvudtema är mental träning. Grundstenarna i mental träning är SMAK- faktorerna - Självkänsla, Målbilder, Attityd och Känsla.

Exempel på teman:

- | | |
|---------------------------|-------------------------------------|
| * Stresshantering | * Grupp/grupprocesser |
| * Avslappning/avspänning | * Rädsla/Mod |
| * Sömn och dygnsrytm | * Att bli möjlighetsletare |
| * Kost och motion | * Arbetsglädje |
| * Yrkesvägledning | * Målplanering |
| * Arbetsrollen | * Information om Arbetsförmedlingen |
| * Relationsträning | * Personlig beskrivning/meriter |
| * Praktisk fysisk träning | * "Praktiksök" |

Alla deltagare blir inledningsvis erbjudna att göra en s.k. Hälsoprofil. Tillsammans med individen görs en grundlig realistisk målplanering, med både kortsiktiga och långsiktiga mål. Huvudsyftet och den "röda tråden" är att förbättra sin förmåga till förvärvsarbete.

Individuell process – Steg 2

I slutet av utbildningen påbörjas den individuella processen. Samordnaren och deltagaren träffas enskilt för att ytterligare klarlägga förmågor och hinder och planera vägen till lönearbete. När deltagaren har en klarare bild av sina mål i framtiden och vilket hans/hennes nästa steg är, kallar samordnaren till möte med remitterande handläggare/behandlare och övriga berörda för information och fortsatt planering.

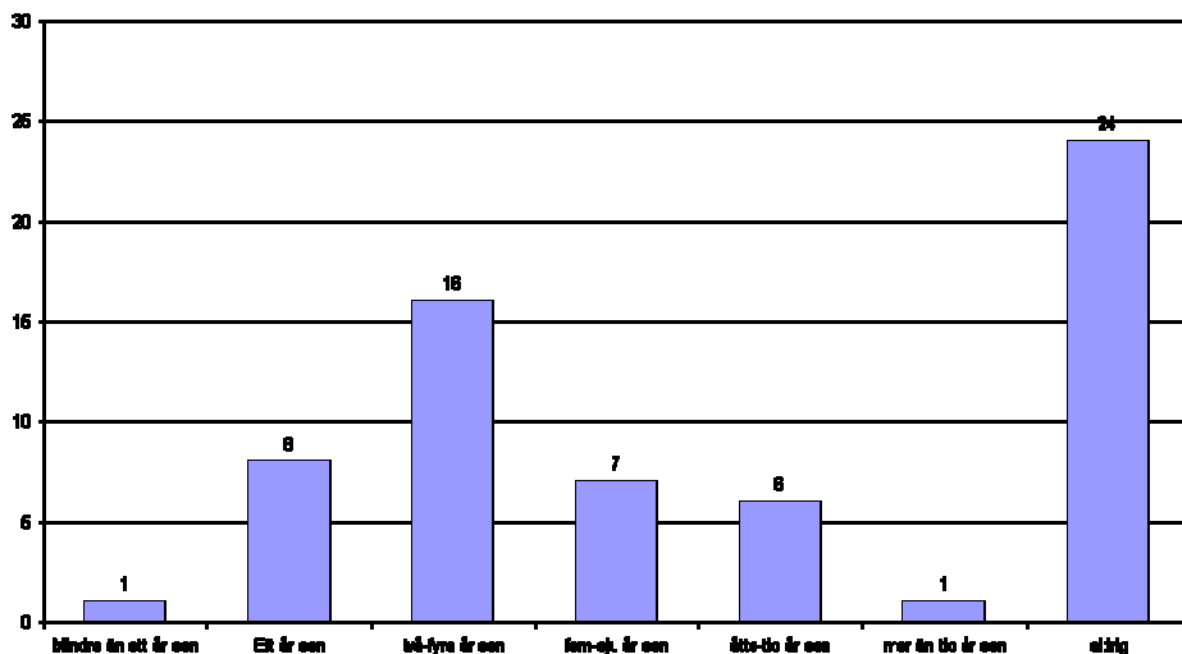
Ibland kan deltagare behöva ytterligare en period av rehabilitering efter kursen innan man är redo för arbetsträning i reell miljö på något företag. Då har Samordningsteamet viss möjlighet att under en period bekosta en sådan plats på t.ex. Atrium, Willow Rehabilitation eller Hofs Lifs.

Planeringen kan t ex vara arbetsträning/praktik på företag eller studier, vilket kan t.ex. innebära att arbetsträna i reell miljö på företag eller förbereda sig för och påbörja studier. Ytterligare utredning om arbets/studieförmåga kan också behöva göras. Samordnaren finns med under processen för både deltagaren och "arbetgivaren" och samordnar regelbundna uppföljningar med berörda myndigheter och företag. Remitterande handläggare/behandlare finns med under processen och har fortsatt ansvar för sitt reguljära uppdrag.

Samordningsteamet tar även emot deltagare som inte klarar av att vara i grupp. Samordnaren arbetar då individuellt med deltagaren redan från start i Steg 2. Dock saknas viktiga tillfällen att träna relationer som ingår naturligt i grupputbildningen.

En orsak till avslut är att personen ännu inte är tillräckligt motiverad att göra den förändring i sitt liv som krävs för att närma sig ett arbete. Exempelvis har man inte förmågan att själv ta sig ut från hemmet och komma till avtalade tider eller har man behov av ytterligare behandling med att t.ex. hantera smärta eller ångest. Ett par stycken har flyttat till annan kommun och därmed avslutat kontakten. Dessutom har två kvinnor tagit paus i rehabiliteringen för att föda barn och kontakten avslutas då med Samordningsteamet.

Grupp 1-6 Arbetade senast 63 deltagare

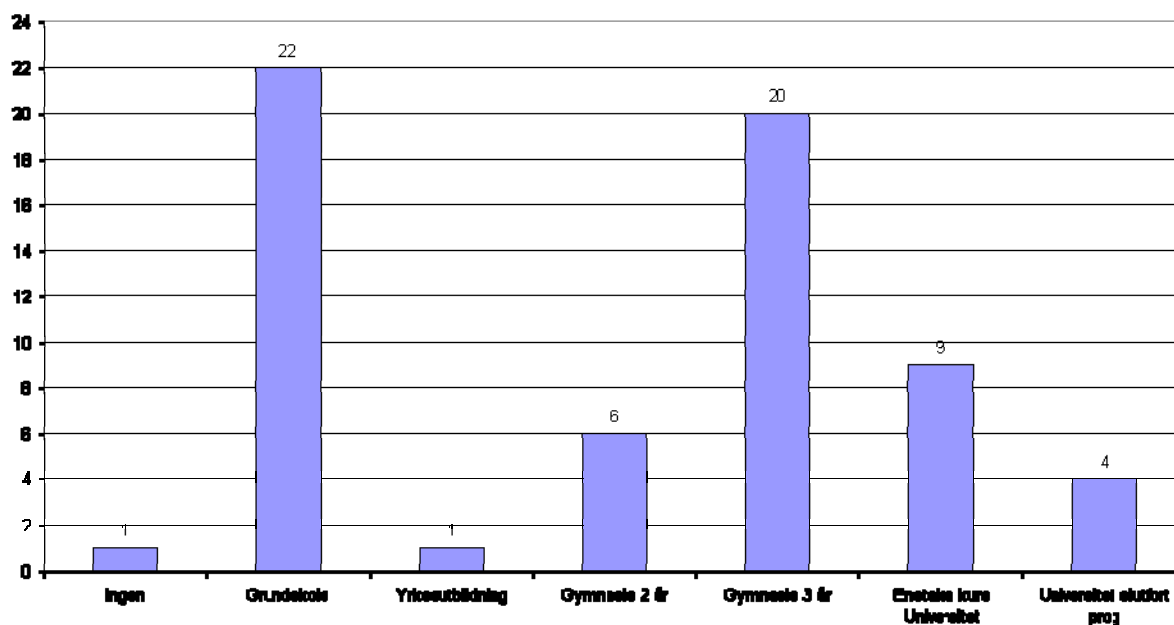


Diagrammet ovan visar när de 63 deltagarna i grupputbildningarna 1-6 arbetade senast. 24 deltagare (38 %) har aldrig haft ett lönearbete och är alla mellan 20 – 30 år. En tredjedel av dessa 24 personer är mellan 25 och 30 år.

Könsfördelningen i genomförda grupputbildningar ser ut så här:

- 35 kvinnor och 28 män

Utbildningsnivå grupp 1-6 63 deltagare



Diagrammet ovan visar vilken utbildningsbakgrund de 63 deltagarna har i grupputbildningarna 1-6 .

3.5 Förebyggande ungdomssatsning

I samordningsförbundets måldokument finns sedan starten (utöver basverksamheten) ett mål att finansiera en förebyggande insats i samverkan för ungdomar 16-18 år som riskerar att hamna i utanförskap. En idégrupp med representanter från medlemsorganisationerna, vilken samordnarna i förbundet lett, har kartlagt vad som brister. Den har gett förslag på insatser som bedöms vara verksamma.

En projektansökan håller på att tas fram i samverkan mellan Växjö kommun och landstinget. Den väntas inkomma till styrelsen för beslut i början av 2011 och projektmedel (750 000 kr) till detta finns avsatta i 2010 års budget. Eftersom projektet enligt ovan troligtvis inte kan starta förrän en bit in på 2011, är planeringen att dessa 750 000 kr öronmärks i bokslutet och förs via balansräkningen till budgeten för 2011.

3.6 Kartläggningsprojekt Arbetsgrupp Araby

Växjö kommun, Försäkringskassan, Arbetsförmedlingen och Landstinget Kronoberg samverkar inom ramen för den s.k. Urbana utvecklingsarbetet för att utveckla stadsdelen Araby och det är främst Växjö kommun och Försäkringskassan som utarbetat det kartläggningsprojekt som styrelsen i oktober 2010 beslutade finansiera med 125 000 kr ur årets budget.

Försäkringskassan är projektansvarig och kartläggningen riktar sig till personer som bor i stadsdelen Araby och uppbär sjukpenning, sjuk/aktivitetsersättning eller är 0-klassade och uppbär ekonomiskt bistånd. Syftet med projektet är att kartlägga vilka behov av stöd dessa personer har för att på sikt kunna öka sin förmåga till egen försörjning.

Vid beslutsdatum var det meningen att projektet skulle starta redan 1 november 2010 men i realiteten startar det i januari 2011 pga av att rekrytering av personal till genomförandet tagit längre tid än beräknat.

3.7 Utveckling av samverkans / kommunikationsstrategi

Information är grunden för meningsfull kommunikation, ömsesidigt bra relationer och önskat resultat. Kommunikation är processen av budskap som bygger på samspelet mellan dem som deltar i processen och syftet är att det ska leda till någon form av attityd och förhållningssätt. Information, kommunikation och relationsskapande åtgärder är förutsättningar och nödvändiga medel för styrning och ledning.

– Två utbildnings/samverkansdagar för handläggare/behandlare och övriga berörda inom medlemsorganisationerna genomfördes den 19 januari 2010 och den 9 november. Ett 70-tal personer deltog den 19 januari och den 9 november deltog 95 personer. Samverkansdagen den 9 november skedde i samarbete med Alvesta samordningsförbund.

Dessa dagar har varit uppskattade och ger handläggare /behandlare tillfälle till fortbildning, erfarenhetsutbyte och nätverksbygge. Det finns ett stort behov av att bygga nätverk mellan och skaffa sig kunskap om de andra myndigheternas arbetsområden, vilket gagnar den enskilde indirekt. En idé framledes kan vara att man utvecklar detta till att genomföra gemensamma utbildningsinsatser, främst inom området mellanmänsklig kommunikation.

– Arbetet i rekryteringsgruppen är ett annat led i utvecklingen av samverkan mellan parterna på en operativ nivå. Förutom att förmedla individer till Samordningsteamet, sker ett värdefullt utbyte av kunskaper och erfarenheter mellan dem som ingår i gruppen. De förmedlar också information till och från sin respektive arbetsplats.

– Arbetet i idégruppen (se punkt 3.5) har också varit ett led i utvecklingen av samverkan mellan parterna på en operativ nivå.

Ovanstående arbete sker utifrån samverkansmålet att ytterligare utveckla samverkan mellan de ingående huvudmännen.

4. Framtid

År 2009 kännetecknades av uppbyggnad av samordningsförbundet och under 2010 arbetar Samordningsteamet för fullt med rehabiliteringsverksamheten utifrån måldokumentet. Utvecklingen och förbättringen av verksamheten är ständigt pågående för att målgruppen ska erbjudas samordnad arbetsrehabilitering med kvalitet, vilket innebär att den enskilde får möjlighet att öka sina förutsättningar och förmåga till egen försörjning.

Ambitionsnivån för rehabiliteringsverksamheten höjdes 2010 och den behåller styrelsen även 2011. Det nuvarande stora behovet samordnad rehabilitering förväntas hålla i sig och styrelsen följer utvecklingen av in- och utflödet i Samordningsteamets verksamhet nog under året.

Styrelsen avser uppdatera måldokumentet och arbeta fram ett förslag på revidering av förbundsordningen till huvudmännen i början av 2011.

Verksamheten i Samordningsteamet planerar för 2011 fyra gruppintag med 12-14 personer per grupp och utöver det stödja ca 15 personer helt individuellt från start, sammanlagt ca 70 personer.

Projekt - förebyggande ungdomssatsning beräknas starta våren 2011 och resultatet av kartläggningsprojektet - Arbetsgrupp Araby är av högsta intresse för styrelsen.

Speciella arbetsmetoder behövs för att nå resultat i rehabiliteringen och kontinuerlig fortbildning är viktig för samordnarna i Samordningsteamet. Ny kompetensutvecklingsplan kommer att tas fram under 2011.

Framgångsfaktorer i verksamheten är att man längre tid på sig (upp till två år) än inom reguljära rehabiliteringsinsatser samt att kunna starta med att delta i grupputbildningen med dess sammanhang, rutiner, struktur på neutral plats och med fokus på den enskildes resurser.

Utmaningar i verksamheten är att hantera det stora fokus det råder på vilken ersättning man kan få under rehabiliteringstiden. Oron för sin försörjning tar mycket energi från själva rehabiliteringen hos den enskilde.

En annan utmaning är att det är svårt att hitta lösningar när den enskilde inte klarar att ta sig ut från hemmet på egen hand pga. psykisk ohälsa. Då kolliderar myndigheternas regelverk sinsemellan med den enskildes ofta dåliga ekonomi.

5. Ekonomi

Överskottet från 2008/2009 på drygt 2,8 miljoner kronor fördes via balansräkningen över till budgetåret 2010 och låg till grund för äskande av medel från huvudmännen till budgeten 2010, sammanlagt 1,9 miljoner kronor. Budgeten för 2010 har tillsammans med överfört överskott omslutit drygt 4,7 miljoner.

Under året har 3 030 000 kr (64 %) av budgeten förbrukats. Kostnaden för målgruppsverksamheten, Samordningsteamet uppgår till 90 % av denna summa och förbundets administration och styrelsearvoden till 10 %.

Under 2010 har de verksamheter Växjö samordningsförbund finansierar varit i full gång **förutom att medel avsatta för de två projekt, budgeterat till sammanlagt 875 000 kr** (18% av budgeten), som styrelsen beslutat om men ej ännu kommit igång. Starten av dessa beräknas, som beskrivits i förvaltningsberättelsen, till i början av 2011. Det är först i resultatet för 2010

som de faktiska kostnaderna för verksamheten, både när det gäller administration/styrelsen och målgruppsverksamheten i Samordningsteamet, blir tydliga i dess nuvarande omslutning.

Det prognostiserade överskottet har i samråd med Lokala samverkansgruppen legat till grund för äskande av medel till budgeten 2011. **Utifrån ovan beskrivna anledningar åberopas synnerliga skäl i förhållande till balanskravet i denna årsredovisning.**

Överskottet från 2010 på 1 720 000 kronor förs via balansräkningen över till budgetåret 2011.

Allmänna redovisningsprinciper

Årsredovisningen är upprättad i enlighet med Kommunal redovisningslag.

Resultaträkningen sammanfattar kostnader och intäkter samt visar periodens resultat.

Balansräkningen visar Samordningsförbundets ekonomiska ställning på dagen för årsbokslutet 31 december 2010.

Det finns poster i balansräkningen som hänför sig till den kommunala redovisningsperioden jan - maj 2010. Dessa har särskilt markerats i respektive not. Posterna har emellertid ingen påverkan på det resultat som redovisats.

Årsbokslut 2010-12-31
RESULTATRÄKNING, TKR

| | | Bokslut | Årsbokslut |
|---|-----|---------------|---------------|
| | Not | 2009-12-31 | 2010-12-31 |
| Verksamhetens intäkter | 1 | 4 326 | 1 900 |
| Verksamhetens kostnader | 2 | <u>-1 493</u> | <u>-3 030</u> |
| Resultat före finansiella poster | | 2 833 | -1 130 |
| Finansiella intäkter | | 0 | 17 |
| Finansiella kostnader | | <u>0</u> | <u>0</u> |
| | | 2 833 | -1 113 |

BALANSRÄKNING, TKR

| | | 2009-12-31 | 2010-08-31 |
|---------------------------------------|---|--------------|---------------|
| Tillgångar | | | |
| Anläggningstillgångar | | | |
| Finansiella anläggningstillgångar | | 0 | 0 |
| Inventarier | | <u>0</u> | <u>0</u> |
| Summa anläggningstillgångar | | 0 | 0 |
| Omsättningstillgångar | | | |
| Kortfristiga fordringar | 3 | 2 834 | 232 |
| Förutbetalda kostn och upplupna int | 4 | 9 | 33 |
| Kassa och bank | 5 | <u>0</u> | <u>1 944</u> |
| Summa omsättningstillgångar | | | |
| Summa tillgångar | | 2 843 | 2 209 |
| Eget kapital och skulder | | | |
| Eget kapital | | | |
| Ingående eget kapital | | 0 | 2 833 |
| Periodens resultat | | <u>2 833</u> | <u>-1 113</u> |
| Summa eget kapital | | 2 833 | 1 720 |
| Kortfristiga skulder | | | |
| Leverantörsskulder | 6 | 0 | 419 |
| Uppl kostnader och förutbet intäkter | 7 | <u>10</u> | <u>70</u> |
| Summa kortfristiga skulder | | 10 | 489 |
| Summa eget kapital och skulder | | 2 843 | 2 209 |

NOTER

| | | |
|--------------|---------------------------------|--------------|
| Not 1 | Verksamhetens intäkter | Tkr |
| | Insats från Försäkringskassan | 475 |
| | Insats från Arbetsförmedlingen | 475 |
| | Insats från Landstinget | 475 |
| | <u>Insats från Växjö kommun</u> | <u>475</u> |
| | Summa | 1 900 |

| | | |
|--------------|---|--------------|
| Not 2 | Verksamhetens kostnader | |
| | Administration | 294 |
| | Samordningsteamet – Aktiviteter för målgruppen | 1 392 |
| | <u>Samordningsteamet – Lönekostnad personal</u> | <u>1 344</u> |
| | Summa | 3 030 |

Administrationens kostnader utgör 9,7 % av de totala kostnaderna.

| | | |
|--------------|--|------------|
| Not 3 | Kortfristiga fordringar | |
| | Momsfordran staten tom maj (finns hos kommunen) | 77 |
| | Momsfordran staten, okt - dec | 76 |
| | <u>Bidrag fakt av och inbetalda till kommunen i juni</u> | <u>79</u> |
| | Summa | 232 |

Momsfordran hos kommunen, 77 tkr, har efter räkenskapsårets slut betalats till Samordningsförbundet.

Bidrag fakturerade av och inbetalda till kommunen i juni avser insatser för tid före jun 2010.

| | | |
|--------------|---|-----------|
| Not 4 | Förutbetalda kostnader och upplupna intäkter | |
| | Förutbetald hyra jan-mars 2011 | 23 |
| | Upplupen ränteintäkt från kommunen | 6 |
| | <u>Övriga förutbetalda kostnader</u> | <u>4</u> |
| | Summa | 33 |

| | | |
|--------------|---------------------------|--------------|
| Not 5 | Kassa och bank | |
| | <u>Bankkonto Swedbank</u> | <u>1 944</u> |
| | Summa | 1944 |

Not 6 Leverantörsskulder

| | |
|---------------------------|------------|
| Skulder till leverantörer | 419 |
| Summa | 419 |

Av de totala leverantörsskulderna utgör 113 tkr skulder hänförliga till den kommunala redovisningsperioden.

Not 7 Upplupna kostnader och förutbetalda intäkter

| | |
|---------------------------|-----------|
| Övriga upplupna kostnader | 70 |
| Summa | 70 |

Av de totala upplupna kostnaderna utgör 28 tkr kostnader/intäkter Hänförliga till den kommunala redovisningsperioden.

Växjö den 11 februari 2011

Benny Johansson,
Ordförande
Växjö kommun

Pernilla Sjöberg
Vice ordförande
Landstinget Kronoberg

Karin Svanborg
Arbetsförmedlingen

Thomas Karlsson
Försäkringskassan