



SAMORDNINGSFÖRBUND

Förbund för finansiell samordning (FINSAM) inom rehabiliteringsområdet

## **Delårsredovisning januari – augusti 2013**

*Samverkan är inte ett tillstånd som går att uppnå  
vid ett givet tillfälle utan en ständigt levande  
process, som måste erövrats, etableras och ständigt  
underhållas.*

Ur samverkansutredningens betänkande SOU 2000:114

<b>Innehåll</b>	<b>Sidan</b>
1. Uppdrag	3
2. Organisation	4 - 6
3. Förvaltningsberättelse	6 - 15
4. Framtid	15-16
5. Ekonomi	16
- Resultaträkning	17
- Balansräkning	17
- Noter	18 - 19
6. Växjö samordningsförbunds delårsredovisning undertecknas	20

## 1. Uppdrag

Växjö samordningsförbund bildades den 22 augusti 2008. Medlemmar är Försäkringskassan, Landstinget Kronoberg, Arbetsförmedlingen och Växjö kommun.

Förbundet är en fristående juridisk person som är bildat enligt lag om finansiell samordning inom rehabiliteringsområdet (Svensk författningssamling 2003:1210). Förbundet är ett kommunalförbund och har organisationsnummer 222000-2634. Kommunallagen och lagen om kommunal redovisning gäller i tillämpliga delar för verksamheten.

Syftet med Lag om finansiell samordning inom rehabiliteringsområdet är att ge lokala aktörer bättre möjligheter att samordna och prioritera gemensamma insatser och underlätta en effektiv resursanvändning för att den enskilde skall uppnå eller förbättra sin förmåga att utföra förvärvsarbete. Målgruppen för den finansiella samordningen är personer i förvärvsaktiv ålder (vanligen 20-64 år) som är i behov av samordnade rehabiliteringsinsatser.

*Samordningsförbundets uppgift är således att arbeta med rehabiliterande insatser ur ett individ och grupperspektiv samt vidareutveckla samarbetet mellan de berörda parterna utifrån målgruppens behov. Behov finns också att utveckla rutiner för hur det fortsatta samarbetet ska utformas mellan de berörda parterna. (De är långsiktiga och kommer individen till del indirekt)*

Samordningsförbundets ändamål är att inom Växjö kommuns geografiska område svara för finansiell samordning inom rehabiliteringsområdet mellan parterna, så att de aktuella samhällsresurserna används på ett bättre sätt och är till större nytta för invånarna i Växjö kommun.

Samordningsförbundet kan om behov uppstår välja att prioritera speciella riskgrupper.

**Centrala begrepp** är rehabilitering och samordning

**Rehabilitering** är ett samlingsbegrepp för åtgärder av medicinsk, social, psykologisk och arbetslivsinriktad karaktär som syftar till att individen ska återfå sin funktionsförmåga och kunna leva ett normalt liv.

**Samordningen** ska ligga inom de samverkande parternas samlade ansvarsområde och syfta till att återställa eller öka den enskildes funktions- och arbetsförmåga. Genom att samla den kompetens som finns inom området underlättas för individen att själv ta ett ansvar för att återställa eller öka sin arbetsförmåga. Samordningen fråntar inte någon av parterna den egna myndighetens reguljära uppdrag.

Samordningsförbundets verksamhet ska finansieras gemensamt av de fyra parterna. Försäkringskassan svarar för både sin och Arbetsförmedlingens insats (50 %), Landstinget Kronoberg står för 25 % och Växjö kommun står för 25 %.

Staten har ålagt samordningsförbunden uppföljning med ett instrument kallat SUS (sektorsövergripande system för uppföljning av samverkan inom rehabiliteringsområdet).

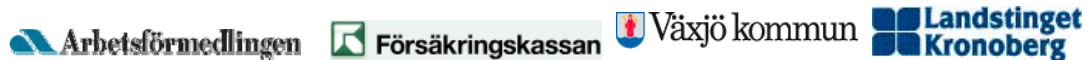
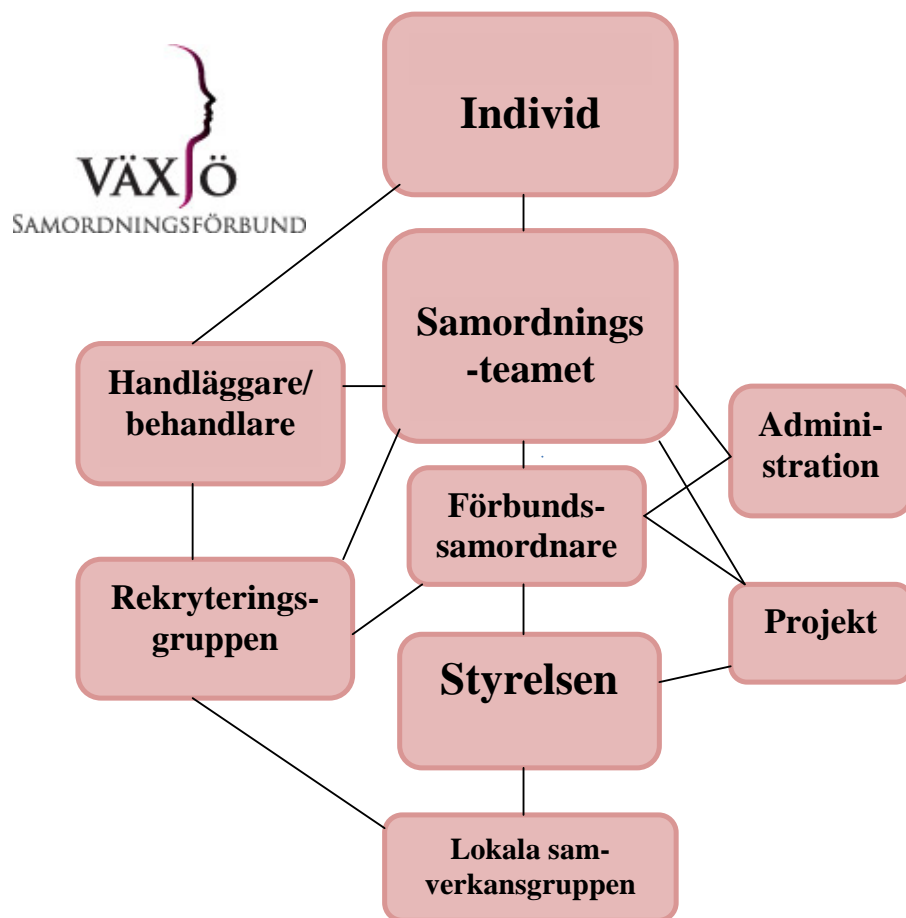
Utöver det ansvarar styrelsen för att uppföljning och utvärdering av mål och insatser som finansieras.

## 2. Organisation

Sedan bildandet den 22 augusti 2008 har Växjö samordningsförbund byggts upp och formats utifrån lagens uppdrag, lokala behov och av styrelsen antaget måldokument och vision.

### Vision

**Ge människor i Växjö kommun möjlighet att uppleva egenmakt och arbetsglädje**



Växjö samordningsförbund leds av en av medlemmarna utsedd styrelse. Styrelsens arbete regleras i förbundsordningen. I förbundsstyrelsen ingår en ordinarie och en ersättare från varje medlem. Ordförande och vice ordförande utgör styrelsens presidium.

## Styrelseledamöter 2013

Ordinarie ledamöter	Ersättare	Uppdragsgivare
Pernilla Sjöberg Ordförande	Ola Gustafsson	Landstinget Kronoberg
Benny Johansson Vice ordförande	Anders Mårtensson	Växjö kommun
Thomas Karlsson	Elias Ahlström	Försäkringskassan
Carina Brandstedt	Peter Bengtsson	Arbetsförmedlingen

### Styrelsens uppgifter

- Att besluta om mål och riktlinjer för den finansiella samordningen
- Att stödja samverkan mellan samverkansparterna
- Att finansiera samordnade rehabiliteringsinsatser för individer  
Insatserna, vilka ligger inom de samverkande parternas samlade ansvarsområde, ska syfta till att individen uppnår eller förbättrar sin förmåga att utföra förvärvsarbete,
- Att besluta på vilket sätt de medel som står till förfogande för finansiell samordning skall användas
- Att svara för uppföljning och utvärdering av rehabiliteringsinsatserna,
- Att upprätta verksamhetsplan, budget och årsredovisning för den finansiella samordningen.

**Lokala samverkansgruppen** består av chefstjänstemän i medlemsorganisationerna och de representerar ägarna vid s.k. ägarsamråd med styrelsen, om t.ex. budgetmedel och övriga gemensamma frågor.

Revisorer har utsetts av alla parter.

### Revisorer

Ordinarie	Uppdragsgivare
Kjell Jönsson – ordinarie	Växjö kommun
Sven-Åke Gustavsson - ersättare	Landstinget Kronoberg
Berth Larsson, Deloitte	Försäkringskassan och Arbetsförmedlingen

Från och med den 1 mars 2009 finansierar Växjö samordningsförbund den av parterna **gemensamt ägda** rehabiliteringsverksamheten **Samordningsteamet**, vilken kan klassificeras som en form av Integrerad samverkan. De första deltagarna påbörjade där sin rehabilitering i maj 2009.

Samordningsteamet har under perioden januari – maj 2013 fyra samordnare på 3,60 % tjänst inklusive förbundssamordnare/ansvarig tjänsteman. Under de tre sommarmånaderna har en av samordnarna varit föräldraledig på heltid. Teamet har sammanlagt hittills i år arbetat med 112 deltagare, som uppfyller kriterierna för målgruppen i måldokumentet. Samordnarna har i nuläget sina anställningar hos Försäkringskassan, Växjö kommun, Arbetsförmedlingen och Landstinget Kronoberg.

Som del av sin tjänst, 25 % har en av samordnarna ansvaret för styrelsens administration och har befattningen som **ansvarig tjänsteman/förbundssamordnare**. Detta innebär t.ex. att bistå styrelsen utifrån dennes uppgifter enligt ovan, samt företräda samordningsförbundet på tjänstemannanivå. Utöver detta har förbundssamordnaren den arbetsledande och administrativa funktionen i Samordningsteamet, **samt arbetar operativt i målgruppsverksamheten på halva sin tjänst**. Med ovan sätt att organisera optimeras syftet effektiv resursanvändning till gagn för den enskildes rehabilitering.

Samordningsförbundets budget är delad i två huvuddelar, kostnader för förbundets/styrelsens administration och för målgruppsverksamhet.

En **rekryteringsgrupp** finns och består av representanter från medlemmarna. Deras uppgift är att förmedla individer som är i behov av samordnad rehabilitering till Samordningsteamet och vara informationskanal på båda håll på verksamhetsnivå. Därför måste dessa representanter ha goda kontakter med handläggare/behandlare och god kännedom om målgruppen.

### **3. Förvaltningsberättelse**

#### **3.1 Viktiga händelser under perioden**

Styrelsen arbetar utifrån verksamhetsplan för 2013 och den senaste uppdateringen av förbundsordningen om beslutsförhet. Uppdaterad förbundsordning har fastställts av alla fyra parterna under våren 2013 och den stämmer nu med gällande lagstiftning.

Styrelsens måldokument för förbundets verksamhet reviderades i december 2012 och innehåller både inriktningsmål och resultatmål, uppdelat på samverkans- och individnivåer. Revideringen innebar höjd ambitionsnivå för 2013.

Styrelsen beslutade i maj om att ansöka om medlemskap i Nationella Nätverket för samordningsförbund.

Revisorerna genomförde en fördjupad granskning av hur förbundet följer uppdraget i lagen om finansiell samordning inom rehabiliteringsområdet. I denna framkommer ett visst behov av att förtydliga rekryteringsgruppens uppdrag och sammansättning genom beslut i styrelsen.

### **3.2 Styrelsen**

Styrelsen för Växjö samordningsförbund har hittills under 2013, haft fyra styrelsemöten och en planeringsdag. Vid planeringsdagen fördjupade sig ledamöterna i Samordningsteamets arbetssätt, dvs. metoder och moment.

Styrelsen har deltagit i samverkansträff den 25 april.

Presidiet har utöver detta haft samrådsmöte med Lokala samverkansgruppen i april och nästa möte är planerat till den 8 oktober.

Under 2012 tog Växjö samordningsförbunds styrelse flera kontakter för att ett samgående med Alvesta samordningsförbund skulle kunna ske fr.o.m. nästa mandatperiod. I nuläget är det Alvesta kommuns politiker som "äger frågan".

Hela styrelsen deltog i den KUR konferens (Kunskapsutveckling om rehabilitering för personer med psykisk diagnos/funktionsnedsättning), som ordnades i februari i Växjö.

Förbundet representerades vid den årliga Nationella Nätverkskonferensen av ansvarig tjänsteman/förbundssamordnare. Den var i år förlagd till Skövde.

Växjö samordningsförbund är ett av 13 samordningsförbund som fick förfrågan från Utbildningsdepartementet om att vara remissinstans för delbetänkande: Ungdomar utanför gymnasieskolan – ett tydligt ansvar för stat och kommun. En av ledamöterna utsågs att tillsammans med förbundssamordnaren fördjupa sig i delbetänkandet och skriva ett svar.

En styrelseledamot och förbundssamordnaren deltog i konferens om Integrerad samverkan i Västerås i juni.

Ordföranden deltog tre dagar i Almedalsveckan och besökte de olika seminarier som Finsam – Nationella Rådet och NNS ordnade. Temat för Finsams Almedalsvecka var – RUSTA, SKAPA, SAMVERKA, t.ex. Vad kostar utanförskap?, Har vi råd att låta bli?

### **3.3 Målgrupper - 2013**

Arbetslösa personer mellan 16-64 år med prioritering för unga vuxna som står långt ifrån arbetsmarknaden och är motiverade till en förändring. Personerna ska få insatser från minst två av de samverkande myndigheterna. Samordningsförbundet kan om behov uppstår välja att prioritera speciella riskgrupper.

Verksamhet ska riktas till personer som befinner sig i en livssituation som gör att han/hon behöver extra stöd, samordning och längre tid än vad reguljära insatser innehåller, för att ta sig ut på eller förbereda sig inför arbetsmarknaden.

Deltagare:

- är motiverade till en förändring och vill öka sin förmåga och förutsättningar att försörja sig genom förvärvsarbete
- tillhör den s.k. gråzonen och riskerar att hamna mellan myndigheternas ansvarsområden
- har inte pågående missbruk
- har psykosociala hinder, men har förmåga att själv ta sig ut från hemmet

- har inte pågående eller nära planerade större psykologiska och somatiska utredningar vid inskrivningen

Växjö samordningsförbund kan, förutom den verksamhet som Samordningsteamet bedriver, medverka i olika projekt som riktar sig till prioriterad målgrupp.

## **Individuella mål**

### **Inriktningsmål**

- att öka anställbarheten genom arbetslivsförberedande rehabilitering
- att öka möjligheten till kontinuerlig inskrivning i förbundets rehabiliterande verksamheter

### **Resultatmål**

- att antalet individer i rehabiliteringsverksamheten ska vara minst 95 stycken under 2013
- att 40 % ska öka sin anställbarhet i sådan grad att man kan gå vidare till fortsatt arbetslivsinriktad rehabilitering eller aktivt söka arbete hos Arbetsförmedlingen
- att minst 30 % ska nå arbete eller gå vidare till någon form av utbildning när rehabiliteringen inom Växjö samordningsförbunds verksamhet avslutas
- att fler deltagare kan påbörja insatsen individuellt mellan gruppstarterna, med målet att börja där vid nästa gruppstart

## **Samverkansmål**

### **Inriktningsmål**

- att fördjupa samverkan mellan de ingående huvudmännen
- att fördjupa samarbetet med/inom rekryteringsgruppen
- att utveckla företagskontakterna med syfte att öka viljan hos företagare att anställa personer med funktionsnedsättning
- att öka kännedomen om Växjö samordningsförbunds insatser bland handläggare/behandlare i myndigheterna

### **Resultatmål**

- att genomföra minst 2 samverkansdagar per år
- att under 2013 öka representationen i rekryteringsgruppen med minst en representant vardera från landstings – och privatdrivna vårdcentraler
- att skapa en form av ”arbetsgivarring” med inspiration från Finsam-Gotland
- att dela ut årets FINSAM – diplom till företagare som visar ett socialt ansvarstagande i arbetslivet
- ordna information/frukostmöten för handläggare/behandlare inom myndigheterna minst 6 gånger



### 3.4 Rekryteringsgruppen

Samordnarna startade rekryteringsgruppen i april 2009 och den förmedlar bl. a. intresseanmälningar till Samordningsteamets verksamhet. En fördjupning av samarbetet i rekryteringsgruppen pågår för att bättre och bättre matcha intresseanmälningarna med fastställd målgrupp.

Det finns också ett stort behov av kunskapsutbyte och nätverk mellan myndigheternas handläggare/behandlare som är till gagn för den enskildes samordnade rehabilitering. Idéer till bättre samverkan mellan befintliga verksamheter inom myndigheterna diskuteras ofta fram i denna grupp.

Under perioden 1 januari – augusti 2013 har 37 nya intresseanmälningar inkommit från handläggare/behandlare hos parterna och en del av dem via rekryteringsgruppen. Vid mötena med rekryteringsgruppen sker oftast en första samordning. Då har den enskilde tillsammans med intresseanmälan gett sitt medgivande till att uppgifter om dennes rehabilitering lämnas mellan myndigheterna.

Från 1 januari har basverksamheten Finsam Aktiviteter Växjö kontinuerligt intag av deltagare och man kan börja träffa någon samordnare individuellt med målet att gå grupputbildningen t.ex. vid nästa gruppstart.

I målgruppsbeskrivningen 2013 är det ändrat, från ”relativt långt från arbetsmarkanden” till ”långt ifrån arbetsmarkanden”, vilket är målgruppens faktiska funktionsnivå när intresseanmälan inkommer. Detta gör att det ibland behövs individuell kontakt med en samordnare en tid innan man klarar att starta sin rehabilitering med grupputbildningen.

#### Inkomna intresseanmälningar från starten 2009 t.o.m. augusti 2013

	2009	2010	2011	2012	2013 t.o.m.aug.
Antal - totalt	73	77	67	67	37
Växjö kommun	22	28	28	20	18
Försäkringskassan	33	24	24	20	6
Arbetsförmedlingen	4	11	11	13	5
Landstinget Kronoberg	14	14	14	14	6
Antal unga vuxna >30 år	21	41	36	35	22 (59%)

När intresseanmälan inkommit till Samordningsteamet kallas den enskilde till informations – och bedömningssamtal med samordnarna. Detta innebär att samordnarna träffar alla som kommit in med en intresseanmälan. Man kan också komma på samtal inför att man gör en intresseanmälan. **Från januari och fram till 31 augusti 2013, har 122 st. informations- och bedömningssamtal genomförts av samordnarna.**

Ibland händer det, när intresseanmälan inkommit, att samordnarna gör en bedömnings/samordningsinsats, varvid alla berörda myndighetspersoner kring/med den enskilde kallas till **Samordnat resursmöte**. Syftet är att klargöra vad ska göras, vem ska göra detta och när det ska göras. Det kan behövas upp till tre sådana möten och målet är att en samordningsplan upprättas. Vid denna insats skrivs den enskilde inte in i Samordningsteamets basverksamhet, eftersom man inte är redo för denna, men insatsen är registrerad i SUS. **Hittills i år har samordnarna genomfört 4 samordnade resursmöten.**

Eftersom handläggare/behandlare blir allt bättre på att remittera fastställd målgrupp till verksamheten, är det alltmer sällan samordnarna säger nej till någon som inkommit med en intresseanmälan.

### 3.5 Samordningsteamet – verksamhet och resultat/måluppfyllelse 2013

Den av parterna gemensamt ägda individverksamheten startade i mitten av maj 2009. Fram till augusti 2013 har 17 grupputbildningar (med steg 1 och steg 2, v.g. se nedan beskrivning) startats med 10-14 deltagare i varje grupp.

**Under 2013 har Samordningsteamet aktivt arbetat med 112 personer** och den 31 augusti 2013 var 75 personer inskrivna i verksamheten. Från 2013 höjdes ambitionsnivån både när det gäller volymen och att man riktar sig till personer som har lägre funktionsnivå vid inskrivningen.

Samordningsteamet arbetar aktivt med denna utmaning och förbättra verksamheten genom t.ex. att ha ett kontinuerligt inflöde, identifiera och ännu mer prioritera arbetsuppgifter som skapar resultat hos deltagarna, trots lägre bemanning än planerat.

I nedanstående tabell visas var de 75 inskrivna deltagarna befinner sig i sin process mot arbete/studier den 31 augusti 2013.

Inskrivna deltagare – 2013-08-31	Antal
Pågående grupputbildning	12
Utbildning/kurs	10
Arbete	2
Arbetsträning	19
Karriärcoaching	21
Livscoaching	11

**Från 1 januari - 31 augusti hade 37 personer avslutat sin rehabilitering** inom Samordningsteamets verksamhet. I tabellen nedan beskrivs resultaten för dessa personer.

Punkterna 1 och 2 redovisar resultatmålet - *att minst 30 % ska nå arbete eller gå vidare till någon form av utbildning när rehabiliteringen inom Växjö samordningsförbunds verksamhet avslutas.* **9 personer = 24 %**

Punkten 3 visar resultatmålet - att 40 % ska öka sin anställbarhet i sådan grad att man kan gå vidare till Samarbetet FK / AF eller aktivt söka arbete hos Arbetsförmedlingen. **14 personer = 38 %**

**Utöver** dessa resultat, har samordnarna vetskap om att flera personer skaffat arbete efter avslut från Samordningsteamet (främst bland dem som slussats vidare till Arbetsförmedlingen). Dock finns inte faktiska siffror på detta, då det krävs behörighet i myndigheternas olika system för att ta fram dessa uppgifter.


### **Innehållet i grupp/utbildningsverksamheten – Steg 1**

Kravet på att klara av relationer i arbetslivet ökar hela tiden och ett viktigt syfte med gruppverksamheten är därför att öka sin relationskompetens, både till sig själv och till andra människor. För övrigt är fokus på att stärka sig själv både fysiskt och psykiskt och därmed öka sin arbetsförmåga.

Grupputbildningen pågår i 10 veckor och 10 – 14 personer antas vid varje grupptillfälle. Den fungerar som en första del i arbetsträningen och omfattar tre halvdagar per vecka, kl. 9-12 (plus fysisk träning/promenad en gång per vecka). Samordnarna presenterar då olika teman/moment som deltagarna diskuterar i grupp, gör praktiska övningar på och får hemuppgifter om.

Samordnarna har ett coachande förhållnings/arbetssätt och ett huvudtema är mental träning. Grundstenarna i mental träning är SMAK- faktorerna - Självkänsla, Målbilder, Attityd och Känsla.

Exempel på teman:

- \* Stresshantering och attityder
- \* Avslappning/avspänning
- \* Sömn och dygnsrytm
- \* Kost och motion
- \* Yrkesvägledning
- \* Arbetsrollen-att fungera i den
- \* Relationsträning
- \* Praktisk fysisk träning
- \* Studiebesök på företag
- \* Grupp/grupprocesser
- \* Rädsla/Mod – att våga mer
- \* Att bli möjlighetsletare
- \* Arbetsglädje
- \* Målplanering
- \* Information om Arbetsförmedlingen
- \* Personlig beskrivning/meriter/upptäcka resurser
- \* ”Praktiksök”/öva på intervjuer

Tillsammans med individen görs under kursen en grundlig realistisk målplanering, med både kortsiktiga och långsiktiga mål. Huvudsyftet och den ”röda tråden” är att bli aktivare – ”komma till görandet ” och därmed förbättra sin förmåga till förvärvsarbete.

Alla deltagare blir inledningsvis erbjudna att göra en s.k. Hälsoprofil, både vid starten av grupputbildningen och efter 10 veckor. Syftet är att ge dem en uppfattning om hur livsstilen påverkar hälsan - ett första steg i processen med att sätta mål och se sina egna möjligheter att förändra sin livssituation för att närma sig ett arbete.

## **Individuell process – Steg 2**

I slutet av utbildningen påbörjas den individuella processen. Samordnaren och deltagaren träffas enskilt för att ytterligare klarlägga förmågor och hinder och planera vägen vidare till lönearbete/studier. När deltagaren har en klarare bild av sina mål i framtiden och vilket hans/hennes nästa steg är, kallar samordnaren till nätverksmöte med remitterande handläggare/behandlare och övriga berörda för information och fortsatt planering.

Ibland kan deltagare behöva ytterligare en period av rehabilitering efter kursen innan man är redo för arbetsträning i reell miljö på något företag. Då har Samordningsteamet viss möjlighet att under en period bekosta en sådan plats på t.ex. Atrium, Macken eller Hofs Lifs.

Planeringen kan t ex vara arbetsträning/praktik på företag eller studier, vilket kan t.ex. innebära att arbetsträna i reell miljö på företag eller förbereda sig för och påbörja studier. Ytterligare utredning om arbets/studieförmåga kan också behöva göras tillsammans andra aktörer.

Samordnaren finns med under processen för både deltagaren och ”arbetgivaren” och samordnar regelbundna uppföljningar med berörda myndigheter och företag. Remitterande handläggare/behandlare finns med under processen och har fortsatt ansvar för sitt reguljära uppdrag.

En orsak till avslut är att personen ännu inte är tillräckligt motiverad att göra den förändring i sitt liv som krävs för att närma sig ett arbete. Exempelvis har man inte förmågan att själv ta sig ut från hemmet och komma till avtalade tider eller har behov av ytterligare behandling med att t.ex. hantera smärta eller ångest. Några har flyttat till annan kommun och därmed avslutas kontakten.

### **3.6 Kartläggningsprojekt - personer utan SGI och som saknar arbetsförmåga pga. sjukdom**

Projektansökan om medel (225 000 kr) inkom i november 2012, med komplettering i januari 2013. Ansökan gällde ett projekt om - kartläggning av personer utan SGI (sjukpenningsgrundande inkomst) och som saknar arbetsförmåga pga. sjukdom, från Försäkringskassan, Växjö Kommun och Landstinget Kronoberg. Ansökan beviljades och projektet startade i mars.

Syftet är att utveckla bättre samsyn/samarbete/metoder kring personer som uppstår ekonomiskt bistånd och har nedsatt arbetsförmåga pga. sjukdom, samt har sjukpenningsgrundande inkomst 0 kr.

Målet på individnivå är att det resulterar i ett utrett rehabiliteringsbehov, där individen får förutsättningar att komma närmare och återgå till arbetsmarknaden eller få den ersättning man är berättigad till.

Finansiering söktes för personalresurser för kartläggning, genomgång och analys av målgruppen, vilket inte ryms inom ordinarie verksamhet.

Vid avstämning i augusti, har projektet identifierat 216 personer som tillhör denna grupp. Av dessa har 56 personer, som har en aktuell sjukskrivning, gett sitt samtycke till att utredning av deras rehabiliteringsbehov görs. I dagsläget har Försäkringskassan tagit över handläggningen och gör gemensam kartläggning för 9 personer och ytterligare 5 personer har ansökt om stadigvarande sjukersättning.

Metodutvecklingsdelen i projektet kommer att genomföras under hösten 2013 och projektet beräknas avslutas vid årets slut.

### **3.7 Projekt – Klargörande av arbetsförmåga**

Projektansökan från alla fyra samverkansparterna inkom i maj och medel på 1 294 000 kr beviljades. Projektet riktar sig till personer med oklar/outredd arbetsförmåga och som har behov av en anpassad arbetsträningsplats, innan arbetsrelaterad rehabilitering är möjlig.

Målet är att klargöra arbetsförmågan hos ca 50 personer på ett år och hänvisa vidare till lämplig insats, samt följa upp de individer som hänvisas till praktisk arbetsträning genom projektet. I denna målgrupp ingår t.ex. personer som är s.k. språksvaga.

I skrivande stund pågår rekrytering av personal och projektet startas troligen i oktober 2013. Styrgrupp har bildats och arbete pågår med att praktiskt organisera så att Finsams rekryteringsgrupp ska kunna användas som antagningsgrupp för detta projekt.

### **3.8 Elevbaserat teknikstöd i skolan**

Växjö samordningsförbund sedan hösten 2011 deltagit i en av Hjälpmedelsinstitutet finansierad försöksverksamhet - Elevbaserat teknikstöd i skolan. Förbundsamordnaren är med i projektets referensgrupp och några deltagare inom Samordningsteamets verksamhet har fått stöd från projektet i sina vuxenstudier.

Projektets arbetsterapeuter har också träffat alla samordnarna och informerat om tekniska hjälpmedel, samt arbetsterapeuternas arbetssätt i projektet.

Projektet lämnade en delrapport till Hjälpmedelsinstitutet i december 2012.

Arbetsterapeuterna var vid årsskiftet 2012 – 2013 involverade i 100 elevärenden, där 83 av dem kartläggs utifrån bedömningsinstrumentet BAS – bedömning av anpassningar i skolmiljön. Detta bedömningsinstrument – BAS ska utvärderas av forskare.

Arbetsterapeuternas upplevelse är att tekniken tillsammans med kartläggning, aktivitetsanalys och uppföljning ökar elevernas möjligheter att nå sina mål i skolan.

Projektet avslutades i juni 2013 och framtiden diskuteras nu i olika forum. Gymnasieförvaltningen har ansökt och fått beviljat Plug-in – ESF projekt för gymnasieelever via regionförbundet och 4 andra regionförbund.

Denna ESF ansökan gällde inte vuxenstudierande elever med kognitiva svårigheter. Dessa elever blir därför utan möjligheten till det stöd Teknikstöd i skolan erbjuder. En ansökan om projektmedel till fortsättning av teknikstöd till studerande inom kommunal vuxenutbildning inkom i maj 2013 till Växjö samordningsförbund, men avslogs av styrelsen då man valde att använda tillgängliga projektmedel och prioritera – Projekt – klargörande av arbetsförmåga (se punkt 3.7).

### **3.9 Utveckling av samverkans/ kommunikationsstrategi**

En av samordningsförbundets uppgifter är att stödja samverkan mellan parterna på olika nivåer i organisationerna.

Grunden för meningsfull kommunikation, ömsesidigt bra relationer och önskat resultat är information och dialog. Kommunikation är processen av budskap som bygger på samspelet mellan dem som deltar i processen och syftet är att det ska leda till någon form av verksam attityd och förhållningssätt. Information, kommunikation och relationsskapande åtgärder är förutsättningar och nödvändiga medel för styrning och ledning.

Förbundet samarbetar sedan hösten 2010 med Alvesta samordningsförbund kring arrangemangen av **utbildnings/samverkansträffar** för handläggare/behandlare och övriga berörda inom medlemsorganisationerna. Den 25 april 2013 genomfördes samverkansträff på Teleborgs slott med ett 90 tal deltagare och den 24 oktober kommer årets andra samverkansträff att genomföras. ***Målet att genomföra minst 2 samverkansdagar per år kommer därmed att uppfyllas.***

Dessa dagar är uppskattade och ger handläggare/behandlare tillfälle till fortbildning, erfarenhetsutbyte och nätverksbygge. Det finns ett stort behov av att bygga nätverk mellan och skaffa sig kunskap om de andra myndigheternas arbetsområden, vilket gagnar den enskilde indirekt. En idé som finns är att framöver utveckla detta till att genomföra gemensamma utbildningsinsatser, främst inom området mellanmännisklig kommunikation och bemötande.

Arbetet i **rekryteringsgruppen** är ett annat led i utvecklingen av samverkan mellan parterna på en operativ nivå. I detta forum bör finnas representanter från både landstings- och

privatdrivna vårdcentraler och arbete pågår med att uppnå detta samverkansmål. *Någon representant finns dock ännu ej med från privatdrivna vårdcentraler.*

Förutom att förmedla individer till Samordningsteamet, sker ett värdefullt utbyte av kunskaper och erfarenheter mellan dem som ingår i gruppen. De förmedlar också information till och från sin respektive arbetsplats, vilket innebär en ”förlängd arm” till mellannivå inom myndigheterna.

**Samordningsteamet har hållit 4 frukost/informationsmöten sedan januari för personal inom myndigheterna** och man upplever positiv respons från de handläggare/behandlare som deltagit. Ytterligare 2 frukostmöten är inplanerade under hösten, den 26 september och den 21 november. *Målet att ordna information/frukostmöten för handläggare/behandlare inom myndigheterna minst 6 gånger under 2013 kommer därmed att uppfyllas.*

Samordningsteamet besöker även personalmöten hos myndigheterna, för att informera handläggare/behandlare om Växjö samordningsförbunds insatser.

Tanken är att så småningom även bjuda in företagare till denna typ av möten.

Ovanstående arbete sker utifrån samverkansmålet att ytterligare utveckla samverkan mellan de ingående huvudmännen.

#### **4. Framtid**

Nya målgrupper med behov av kompletterande insatser uppmärksammas hos parterna och idéer om hur man ska möta/arbete med dessa målgrupper behöver utvecklas. En idé kan vara att förbundet som första steg ordnar Workshops när en ny målgrupp uppmärksammas, med syftet att kraftsamla, med dem som upplever dessa problem i sitt arbete hos myndigheterna och andra berörda aktörer.

Växjö samordningsförbund har inför äskande av budgetmedel 2014 sagt sig vilja finansiera verksamheten *Samordningsteamet- Finsam Aktiviteter Växjö* med ungefär samma personalstyrka och omslutning som under 2012, dvs. med något lägre bemanning än vad som planerades för 2013 och äskar därför 800 000 kr från varje huvudman. *Samordningsteamet är inget projekt utan kan kategoriseras som en form av Integrerad samverkan mellan huvudmännen.*

**Finsam Aktiviteter Växjö** är en arbetsförberedande insats och ett komplement till myndigheternas reguljära insatser. Den har hittills uppvisat goda resultat för målgruppen, som står långt ifrån arbetsmarkanden och innebär att målgruppen får möjlighet att öka sina förutsättningar och förmåga till egen försörjning. Utvecklingen och förbättringen av verksamheten är ständigt pågående för att målgruppen ska erbjudas samordnad arbetsrehabilitering med kvalitet.

Samordningsteamets verksamhet har, jämfört med liknande insatser i andra förbund, stor omslutning och innehåller fler delmoment på få medarbetare.

Deltagarna som påbörjat sin rehabilitering i verksamheten under 2013, tenderar fortsatt att ha lägre funktionsnivå än de första åren verksamheten var igång. En förklaring till detta kan vara att många ungdomar med högre funktionsnivå lotsats till ESF projektet Framtid Kronoberg.

**Framgångsfaktorer** i verksamheten är att har man längre tid på sig än inom reguljära rehabiliteringsinsatser och att man kan starta med att delta i grupputbildningen, med fokus på personlig utveckling. Dess gruppssammanhang med respektfullt bemötande, rutiner, struktur, finnas på en neutral plats, samordningen och fokus på den enskildes resurser.

**Utmaningar** i verksamheten är att hantera det stora fokus det råder på vilken ersättning man kan få under rehabiliteringstiden. Oron för sin försörjning tar mycket energi från själva rehabiliteringen hos den enskilde.

En annan utmaning är att det är svårt att hitta lösningar när den enskilde (flertalet ungdomar) inte klarar att ta sig ut från hemmet på egen hand pga. psykisk ohälsa eller av att "sitta fast framför datorn".

## **5. Ekonomi**

Under årets första åtta månader har 3 848 000 kr, av årets budget på 5 915 000 kr, förbrukats. I denna summa ingår beviljade projektmedel på 1 519 000 kr. Av dessa var inte 1 294 000 kr utbetalda till projektägaren den 31 augusti och redovisas som en upplupen kostnad.

Kostnaden för målgruppsverksamheten uppgår till 93 % av förbrukade budgetmedel och förbundets administration och styrelsearvoden till 7 %.

### **Allmänna redovisningsprinciper**

Årsredovisningen är upprättad i enlighet med Kommunal redovisningslag.

Resultaträkningen sammanfattar kostnader och intäkter samt visar periodens resultat.

Balansräkningen visar Samordningsförbundets ekonomiska ställning på dagen för delårsbokslutet 31 augusti 2013.



**Delårsbokslut 2013-08-31**  
**RESULTATRÄKNING, TKR**

	Not	Delårsbokslut 2013-08-31	Årsbokslut 2012-12-31
Verksamhetens intäkter	1	2 533	3 801
Verksamhetens kostnader	2	<u>-3 848</u>	<u>-3 072</u>
<b>Resultat före finansiella poster</b>		<b>-1 315</b>	<b>729</b>
Finansiella intäkter		0	41
Finansiella kostnader		<u>0</u>	<u>0</u>
Summa finansiella intäkter och kostnader		<u>0</u>	<u>41</u>
		<b>-1 315</b>	<b>770</b>

**BALANSRÄKNING, TKR**

		2013-08-31	2012-12-31
<b>Tillgångar</b>			
<b>Anläggningstillgångar</b>			
Finansiella anläggningstillgångar		0	0
Inventarier		<u>0</u>	<u>0</u>
<b>Summa anläggningstillgångar</b>		<b>0</b>	<b>0</b>

**Omsättningstillgångar**

Kortfristiga fordringar	3	1 064	122
Förutbetalda kostn och upplupna int	4	12	19
Kassa och bank	5	<u>2 428</u>	<u>2 816</u>
<b>Summa omsättningstillgångar</b>		<b>3 504</b>	<b>2 957</b>

<b>Summa tillgångar</b>		<b>3 504</b>	<b>2 957</b>
-------------------------	--	--------------	--------------

**Eget kapital och skulder**

**Eget kapital**

Ingående eget kapital		2 115	1 345
Periodens resultat		<u>-1 315</u>	<u>770</u>
<b>Summa eget kapital</b>		<b>800</b>	<b>2 115</b>

**Kortfristiga skulder**

Leverantörsskulder		66	802
Övriga skulder		4	20
Uppl kostnader och förutbet intäkter	6	<u>2 634</u>	<u>20</u>
<b>Summa kortfristiga skulder</b>		<b>2 704</b>	<b>842</b>

<b>Summa eget kapital och skulder</b>		<b>3 504</b>	<b>2 957</b>
---------------------------------------	--	--------------	--------------

## NOTER

<b>Not 1</b>	<b>Verksamhetens intäkter</b>	<b>Tkr</b>
	Bidrag från Försäkringskassan	633
	Bidrag från Arbetsförmedlingen	633
	Bidrag från Landstinget	633
	Bidrag från Växjö kommun	633
	<b>Summa</b>	<b>2 533</b>

Bidraget för perioden är 633 333 kr per huvudman.

<b>Not 2</b>	<b>Verksamhetens kostnader</b>	
	Administration	283
	Projektmedel målgruppen	1 519
	Samordningsteamet – Aktiviteter för målgruppen	695
	Samordningsteamet – Lönekostnad personal	1 351
	<b>Summa</b>	<b>3 848</b>

*Administrationens kostnader utgör 7 % av de totala kostnaderna.*

<b>Not 3</b>	<b>Kortfristiga fordringar</b>	
	Momsfordran staten april - augusti	106
	Fakturerade, ej betalda insatser VK och LT	950
	Övriga fordringar	8
	<b>Summa</b>	<b>1 064</b>

*Moms har återsökts hos Skatteverket för perioden april - juni 2013.*

<b>Not 4</b>	<b>Förutbetalda kostnader och upplupna intäkter</b>	
	Förutbetalda hyror sept 2012	12
	<b>Summa</b>	<b>12</b>

<b>Not 5</b>	<b>Kassa och bank</b>	
	Kassa	0
	Bankkonto Swedbank	2 428
	<b>Summa</b>	<b>2 428</b>

**Not 6    Upplupna kostnader och förutbetalda intäkter**

Beslutade ej utbetalda projektmedel	1 294
Förutbetalda insatser huvudmännen	792
Övriga upplupna kostnader och förutbet int	548
<b>Summa</b>	<b>2 634</b>

**Växjö den 7 oktober 2013**

---

Pernilla Sjöberg  
Ordförande  
Landstinget Kronoberg

---

Benny Johansson  
Vice ordförande  
Växjö kommun

---

Carina Brandstedt  
Arbetsförmedlingen

---

Thomas Karlsson  
Försäkringskassan