

# Wexiödisk<sup>W</sup>

## BRICKDISKMASKIN WD-40BRE

(originaldokumentation)



Läs manualen före användning!

---

### Installations- och användarmanual

---





---

<b>1. Allmänna anvisningar .....</b>	<b>1</b>
1.1 Symboler som används .....	2
1.2 Maskinmärkning .....	3
1.3 Kontroll av överensstämmelse mellan diskmaskin och handbok .....	3
1.4 EU-försäkran om överensstämmelse .....	4
<b>2. Säkerhetsföreskrifter .....</b>	<b>5</b>
2.1 Allmänt .....	5
2.2 Transport .....	6
2.3 Installation .....	6
2.4 Disk- och torkmedel .....	6
2.5 Drift .....	6
2.5.1 Höga temperaturer .....	6
2.5.2 Klämrisk .....	6
2.5.3 Halkrisk .....	6
2.5.4 Ljud .....	7
2.6 Rengöring av maskinen .....	7
<b>3. Installationsanvisningar .....</b>	<b>8</b>
3.1 Allmänt .....	8
3.2 Krav på installationsplatsen .....	8
3.2.1 Belysning .....	8
3.2.2 Ventilation .....	8
3.2.3 El .....	8
3.2.4 Vatten .....	9
3.2.5 Avlopp .....	9
3.2.6 Serviceutrymme .....	9
3.3 Transport och förvaring .....	10
3.3.1 Generellt .....	10
3.3.2 Märkning av maskinen .....	10
3.3.3 Uppackning .....	11
3.3.4 Återvinning .....	11
3.4 Installation .....	12
3.4.1 Förberedelser inför installationen .....	12
3.4.2 Placering av maskinen .....	12
3.4.3 Installation av kringutrustning .....	12

---

---

3.5 Anslutningar .....	13
3.5.1 El .....	14
3.5.2 Vatten .....	14
3.5.3 Ventilation .....	14
3.5.4 Ånga (ånguppvärmd maskin) .....	14
3.5.5 Kondensvatten (ånguppvärmd maskin) .....	15
3.5.6 Avlopp .....	15
3.5.7 Disk- och torkmedel .....	15
3.6 Provkörning .....	16
3.6.1 Igångkörningsschema .....	16
3.7 Dokumentation .....	18
<b>4. Användningsanvisningar .....</b>	<b>19</b>
4.1 Före diskning .....	20
4.1.1 Maskinens uppbyggnad .....	20
4.1.2 Förberedelser före fyllning .....	22
4.1.3 Fyllning och uppvärmning av maskinen .....	22
4.2 Användning .....	23
4.2.1 Diskning .....	23
4.2.2 Nödstopp .....	24
4.2.3 Vattenbyte .....	24
4.3 Efter användning .....	25
4.3.1 Felaktiga rengöringsmetoder .....	25
4.3.2 Daglig rengöring .....	26
4.3.3 Rengöring veckovis eller vid behov .....	26
4.3.4 Rengöring årsvis eller vid larm .....	27
4.3.5 Årlig kontroll .....	27
4.3.6 Driftstörningar .....	28
<b>5. Tekniska specifikationer .....</b>	<b>32</b>

---

# 1. Allmänna anvisningar

Läs noggrant igenom instruktionerna i denna manual då den innehåller viktig information angående korrekt, effektiv och säker installation, användning och service av maskinen.

Förvara denna manual på en säker plats med tanke på att den kan och bör användas av maskinens eventuella andra användare.



- Maskinen är avsedd att användas för diskning av diskgoods som förekommer inom storhushåll och restauranger.
- Maskinen kan utrustas med ett flertal olika optioner. Vissa optioner kan vara standard i en del länder. Kontrollera vad just din maskin är utrustad med.
- På maskinens display visas vad som sker i maskinen. Maskinens olika temperaturer och eventuella larm visas också.
- De kapacitetskrav som maskinen har framgår av kapitlet **TEKNISKA SPECIFIKATIONER**.
- Elektroniken i maskinen är RoHS-kompatibel.

Följande ska beaktas före igångkörning och användning av diskmaskinen:



- Kapitlet **SÄKERHETSANVISNINGAR** ska noga studeras innan maskinen tas i drift.
- Installation av maskinen ska göras enligt de krav och föreskrifter som anges i kapitlen **INSTALLATION** och **TEKNISKA SPECIFIKATIONER**.
- All personal som kan komma att använda maskinen ska utbildas på maskinens funktion, användning och skötsel.
- Maskinen bör inte användas av personer som lider av fysisk eller psykisk ohälsa.
- Barn som befinner sig i närheten av maskinen bör övervakas så att de inte leker med denna.
- Samtliga täckplåtar ska vara monterade vid användning.



Maskinen och utrustningen erfordrar en årlig service. Kontakta en av oss auktoriserad eller utbildad servicefirma för denna service.

## Allmänna anvisningar

---

### 1.1 Symboler som används



Denna symbol varnar för situationer där det kan uppstå säkerhetsrisker. Givna instruktioner bör följas för att förhindra skador.



Denna symbol på en maskindel, varnar för elektrisk utrustning. Maskinen måste vara helt spänningslös vid service, bryt strömmen med arbetsbrytaren och vid behov skall brytaren låsas för att förhindra oavsiktlig manöver. Delen får lossas endast av inom el fackkunnig personal.



Maskinens elektronik är känslig för elektrostatiske laddningar (ESD) varför avsett handledsband skall användas vid all kontakt med elektroniken.



Denna symbol informerar om hur man på rätt sätt utför något för att förhindra dåligt resultat, skador på diskmaskinen eller farliga situationer.



Denna symbol informerar om rekommendationer och tips vilka bidrar till att ge bästa diskresultat, öka maskinens livslängd och minska risken för akuta driftstopp.



Denna symbol informerar om vikten av noggrann och regelbunden rengöring av maskinen för att säkerställa hygienkraven.



Denna symbol informerar om vikten av att läsa manualen före användning av maskinen.



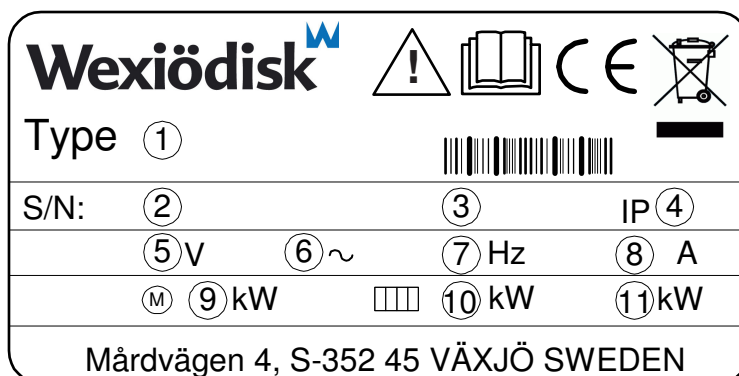
Denna symbol informerar om att lokala bestämmelser ska följas vid återvinning av emballage mm. samt vid destruktion av maskinen.



Denna symbol visar var eventuell jordkabel för potentialutjämning kan anslutas. Jordbulten är placerad på maskinens stativ.

## 1.2 Maskinmärkning

Maskinen har två märkskyltar, en är placerad längst ner på sidan av maskinen och den andra skylten är placerad i elskåpet. Skyltarnas tekniska data återfinns på maskinens kopplingschema. De olika märkfälten visar:



marks\_15

1. Maskintyp
2. Maskinnummer
3. Tillverkningsår
4. Kapslingsklass
5. Spänning
6. Antal faser med eller utan nolla
7. Frekvens
8. Huvudsäkring
9. Motoreffekt
10. Elvärmeeffekt
11. Max. effekt

## 1.3 Kontroll av överensstämmelse mellan diskmaskin och handbok

Kontrollera att typbeteckningen på märkskylten överensstämmer med typbeteckningen på handbokens framsida. Saknas handböcker, kan nya beställas från tillverkaren eller den lokala representanten. Vid beställning av nya handböcker är det viktigt att meddela maskinnumret som återfinns på märkskylten.

## 1.4 EU-försäkran om överensstämmelse

En s.k EU-försäkran om överensstämmelse medföljer vid leverans av maskinen.

**Wexiödisk**

### CE DECLARATION OF CONFORMITY

This declaration of conformity only refers to the machine/product in the condition in which it is supplied, not any additions or modifications made by the customer/user.

1  
2  
3  
4  
5  
6  
7  
7  
7  
8

Manufacturer: Wexiödisk AB Mårdvägen 4B 352 45 Växjö, Sweden  
Tel: +46 (0)470 77 12 00 Fax: +46 (0)470 237 52 E-mail: wexiodisk@wexiodisk.com  
Representativ: Behring's Dental Trading, Ube Kyung Group Ltd, DSP doc, Elektronika Servis OOO, Fastus ehf, IZB, Marlin Food Equipment LLC, Moffitt Pty Ltd, M/s Alshweya Consoicates Pvt Ltd, Nakasishi Mfg Co Ltd, QMB corporation, Retail doo, SWS Hvaleri Kordilan, TPN Group, Wexiödisk AB, Wexiödisk UK  
Compiler or technical documentation: Magnus Ericsson

Our machines are manufactured **2016** in accordance with applicable EU directives and we declare under sole responsibility that the following products:

CE Declaration of Conformity,  
EU's Machinery Directive 2006/42/EG, annex IIIA  
EU's Low-voltage directive 2006/95/EC  
EU's EMC-directive 2014/53/EU  
EU's RED Directive 2014/53/CE  
EU's RoHS-directive 2011/65/EU

Harmonized standards:  
EN 12100 Machine safety: General principles for design - Risk assessment and risk reduction  
EN 50105 Safety - Particular rules for corded tools  
EN 60225 Specification for degrees of protection provided by enclosures (IP code)  
EN 62233 Measurement methods for electromagnetic take of household appliances and similar apparatus with regard to human exposure  
EN 61010-2-2 Electromagnetic compatibility (EMC) - Immunity standard for industrial environments  
EN 55014-1 Electromagnetic compatibility - Requirements for household appliances, electric tools and similar apparatus - (EMC) - Part 1: Emission  
EN 50581 Technical documentation for the assessment of electrical and electronic products with respect to the restriction of hazardous substances

The above directives and standards are common to the different machine groups. Standards in the tables below are specific to the different machine groups.

Single tools, Portable, Yumel-diskmaskiner with accessories: WB-01 (111000-1) WB-P1800-1 & WB-75 & WB-75 (1112000-1) WB-02 (111800-1) WB-P1800-1 (111800-1) WB-11 & WB-1500-1-1 & WB-1500-1-2 & WB-1500-1-3 (101-1) & WB-1411 & WB-1311 (1117000-1) WB-1800-1-1 (1117000-1) WB-03 (1117000-1) WB-05 (1117000-1) WB-06 (111800-1) WB-08 (111800-1)	Harmonized standards to: EU's Machinery Directive 2006/42/EG, annex IIIA EN 60225-1 Safety for household and similar electrical appliances - Immunity requirements EN 60225-2-50 Immunity for the safety of household and similar electrical appliances - Part 50: Immunity - Common test electromagnetic fields
General use, Single- & three-phase: WB-020 & WB-200 & WB-200-1 & WB-200-2 & WB-200-3 & WB-200-4 & WB-200-5 (general use single phase) WB-01 (111000-1)	Harmonized standards to: EU's Machinery Directive 2006/42/EG, annex IIIA EN 60225-1 Machine safety: Electrical appliances of machines (General standards)
Special machines: ACB 4000-1000 (1314-1)	Harmonized standards to: EU's Machinery Directive 2006/42/EG, annex IIIA EN 60225-1 Machine safety: Electrical appliances of machines (General standards)

Växjö 2016-04-20  
Magnus Ericsson  
Managing Director

CE\_16\_2

1. Kontaktuppgifter till tillverkaren (Wexiödisk AB, Mårdvägen 4, SE-35245 Växjö, SWEDEN, Tel: +46 470 771200, Fax: +46 470 23752, E-mail: wexiodisk@wexiodisk.com).
2. Representanter för Wexiödisk AB.
3. Ansvarig person för produktens dokumentation.
4. Produktens tillverkningsår.
5. De EU direktiv som diskmaskinerna, specialmaskiner och deras tillbehör uppfyller alla tillämpliga bestämmelser inom.
6. Harmoniserande standarder till de direktiv som angetts och som diskmaskinerna, specialmaskiner och tillbehör i tillämpliga delar uppfyller.
7. Modellbeteckning och serienummer för de diskmaskiner, specialmaskiner och tillbehör som dokumentet gäller.
8. Ort och datum med underskrift samt namnförtydligande på den person som är ansvarig för att lagar och regler efterlevs.



## 2. Säkerhetsföreskrifter



Läs kapitel ALLMÄNNA ANVISNINGAR noga innan arbetet påbörjas.

### 2.1 Allmänt



Maskinen är CE-märkt, vilket innebär att den uppfyller kraven i EU:s maskindirektiv beträffande produktsäkerhet. Med produktsäkerhet menas, att maskinen har en konstruktion som skall förhindra person- eller sakskador. CE-märket gäller endast för maskin i originalutförande. Uppstår skador på maskinen, orsakade av att anvisningarna inte följs, upphör leverantörens garanti- och produktansvar.



Installation, reparation och service ska utföras av en behörig fackman enligt gällande lokala och nationella regler för arbeten med vatten och avlopp, el, ventilation och ånga. Vi rekommenderar att arbetet utförs av tillverkaren eller en av tillverkaren auktoriserad servicefirma.

För att ytterligare öka säkerheten vid installation, drift och service skall säkerhetsanvisningarna läsas igenom noga av operatören samt av den personal som ansvarar för installation och service av maskinen.



Maskinens elektronik är känslig för elektrostatiska laddningar (ESD) varför avsett handledsband skall användas vid all kontakt med elektroniken.

Innan maskinen tas i bruk, se till att personalen får erforderlig utbildning i handhavande och skötsel.



För att undvika farliga situationer skall följande följas:

- Stäng omedelbart av maskinen vid störningar eller fel.
- Säkerställ att maskinen är spänningslös innan någon täckplåt lossas. Bryt strömmen med arbetsbrytaren, vid behov skall brytaren låsas för att förhindra oavsiktlig manöver.
- Stäng av kranen för inkommande vatten och töm maskinens tank(-ar) innan arbete påbörjas. Minska trycket i alla ventiler före service av maskin. Låt maskinen svalna då rörledningar, diskpump, genomströmmare och ventiler blir mycket varma när maskinen är i drift.
- Maskinen och utrustningen erfordrar en årlig service. Service av maskinen bör utföras av oss auktoriserad eller utbildad personal. Använd original reservdelar.
- Garantireparationer ska utföras av en auktoriserad firma. Kontakta en auktoriserad servicefirma för att göra upp ett schema för förebyggande skötsel och service. För auktoriserade servicefirmor se [www.wexiodisk.com](http://www.wexiodisk.com) eller kontakta Wexiödisk AB.
- De regelbundna kontroller som nämns i manualerna ska utföras enligt instruktionerna.

## 2.2 Transport



Hantera maskinen med försiktighet vid lossning och transport då viss tippningsrisk föreligger. Lyft eller förflytta aldrig maskinen utan träemballage under stativet.

## 2.3 Installation



- Maskinen är avsedd för fast elinstallation.
- Maskinen skall anslutas till låsbar huvudbrytare.
- Kontrollera att huvudspänningen överensstämmer med maskinens märkskylt.



För att ytterligare höja säkerheten rekommenderas att installationen utrustas med jordfelsbrytare.

## 2.4 Disk- och torkmedel



Var uppmärksam på risken vid hantering av disk- och torkmedel. Skyddshandskar och skyddsglasögon bör användas vid hanteringen och ögonskölj bör finnas lätt tillgängligt. Läs varningstexten på disk- och torkmedelsbehållaren samt diskmedelsleverantörens föreskrifter.

## 2.5 Drift



Iakttag försiktighet vid maskinen när den är i drift.

### 2.5.1 Höga temperaturer



- Disk- och sköljvattnets temperatur är 60 °C respektive 85 °C. Öppna inte maskinen förrän disk- och sköljmomentet är avslutat. Ångan som strömmar ut ur maskinen efter avslutad disk är varm.
- Undvik kontakt med varma rör och genomströmmare. Även maskinens yterhölje kan bli varmt under drift.

### 2.5.2 Klämrisk



Maskinen, med eventuell utrustning, har rörliga delar före, under och efter diskning. Iakttag därför försiktighet för att undvika klämskador.

### 2.5.3 Halkrisk



För att undvika halkrisk bör golvet hållas rent och torrt. Torka upp vätska och matrester som spillts.

## Säkerhetsföreskrifter

---

### 2.5.4 Ljud



Under drift låter maskinen, se TEKNISKA SPECIFIKATIONER. Hörselskydd kan därför behöva användas.

### 2.6 Rengöring av maskinen



Vattnet i tanken har en temperatur på ca 60 °C och innehåller diskmedel. Var försiktig vid tömning och rengöring av disktanken. Använd skyddshandskar och skyddsglasögon samt ha ögonskölj lätt tillgängligt.

## 3. Installationsanvisningar



Läs kapitlen ALLMÄNNA ANVISNINGAR och SÄKERHETSANVISNINGAR noga innan arbetet påbörjas.

### 3.1 Allmänt



Läs noggrant igenom dessa anvisningar eftersom de innehåller viktiga upplysningar för en korrekt genomförd installation.



- Anvisningarna bör användas tillsammans med maskinens kopplingsschema samt flödesschema för vatten och ånga. Dessa finns i maskinens elskåp.
- Maskinen kan vara utrustad med ett flertal olika optioner. Vissa optioner kan vara standard i en del länder. Kontrollera vad just din maskin är utrustad med.
- Vid eventuell håltagning i maskinen måste hålen förses med kantlist eller liknande.

### 3.2 Krav på installationsplatsen

#### 3.2.1 Belysning

Installationsplatsen skall ha god allmänbelysning för att skapa bästa möjliga arbetsförhållanden vid installation, drift, service och underhåll.

#### 3.2.2 Ventilation

Under drift avger maskinen värme och vattenånga. För en god arbetsmiljö fordras en viss luftomsättning i diskrummet. Utöver maskinens ventilationsbehov beräknas ventilationsbehovet i diskrummet enligt gällande normer.

#### 3.2.3 EI

Elanslutningar utföres av kvalificerad personal och på ett sätt som överensstämmer med den lokala och nationella regler. Maskinens kapacitetskrav framgår av TEKNISKA SPECIFIKATIONER.

## Installationsanvisningar

---

### 3.2.4 Vatten

Vattenanslutningar utföres av kvalificerad personal och på ett sätt som överensstämmer med den lokala och nationella regler. Maskinens kapacitetskrav framgår av TEKNISKA SPECIFIKATIONER.

### 3.2.5 Avlopp

Avlopp med fungerande vattenlås skall finnas för maskinens avloppsvatten och för spillvatten vid renspolning. Maskinens kapacitetskrav angående avlopp framgår av TEKNISKA SPECIFIKATIONER.

### 3.2.6 Serviceutrymme

Utrymmet ovanför maskinen skall vara fritt från installationer som kan förhindra montage, service och utbyte av delar. För demontering av inspektionsluckorna fordras en fri höjd av min. 3,0 meter.

För service bör ett 1 meter fritt utrymme finnas framför maskinen samt vid in- och utmatningsändan.

## 3.3 Transport och förvaring

### 3.3.1 Generellt



Transportera alltid maskinen stående. Var försiktig vid transport eftersom viss tippningsrisk föreligger.

Maskinen levereras med lastpall. Transportera maskinen med två handtruckar, en i vardera kortändan till installationsplatsen.

Om maskinen behöver transporteras på tvären med truckens gafflar inkörda från långsidan, lyft inte där maskinens ben är placerade. Placeringen är markerad ut-  
anpå emballaget med etiketter.



*Etikett för markering av benens placering*



OBS! Maskinen får inte transporteras utan lastpall eller annat stöd. Vid all transport måste någon form av stödbalkar utmed maskinens sidor användas. I annat fall kan maskinen skadas. Vid transport utan ordinarie lastpall, kontrollera alltid att inga delar under maskinen kan skadas.

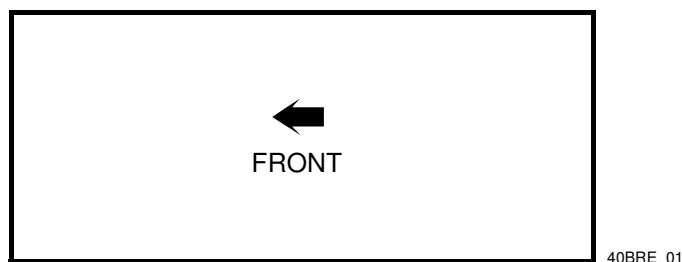


Om maskinen inte skall installeras omgående, skall den förvaras frostfritt i en lokal med torr luft.

### 3.3.2 Märkning av maskinen

Maskinen är märkt utanpå emballaget med följande uppgifter:

- Pilar som markerar maskinens matningsriktning.
- Märkning av framsidan. FRONT = Framsida.

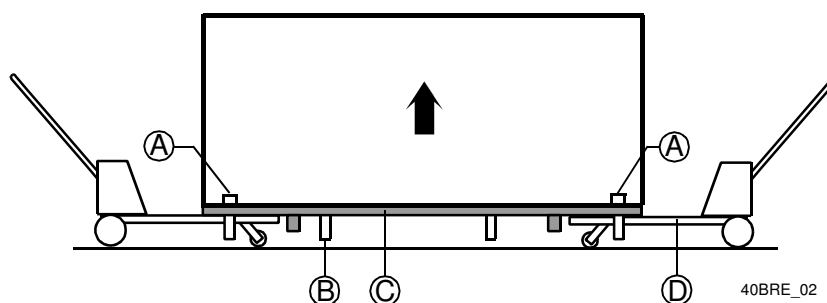


*Märkning på emballaget, framsida och matningsriktning*

## Installationsanvisningar

### 3.3.3 Uppackning

- Kontrollera mot packsedeln att samtliga delar är levererade.
- Tag bort emballaget, men låt lastpallen vara kvar.
- Kontrollera att maskinen inte har fått några transportskador.
- Lyft maskinen med truck från kortändan och montera benen (B) så att de går nedanför lastpallens (C) underkant. Om möjligt, lyft maskinen samtidigt i båda ändar. Justera benen till rätt höjd enligt maskinritningen. Tänk på tippningsrisken. Sänk ner maskinen. Dela lastpallen och tag bort den.
- Om maskinen skulle behöva lyftas igen från kortsidorna, måste en träregel placeras under de tvärgående balkarna (A) på maskinens stativ.



*A=Stativets tvärbalkar*

*B=Ben*

*C=Lastpall*

*D=Handtruck*

### 3.3.4 Återvinning

Emballaget skall tas om hand för förstöring eller återvinning enligt lokala bestämmelser.



Maskinen är tillverkad av bl.a rostfri plåt och innehåller även elektronik. Då maskinen är förbrukad skall den återvinnas enligt gällande förordningar.

## 3.4 Installation

### 3.4.1 Förberedelser inför installationen

Kontrollera att det finns tillräckligt utrymme för maskinen och att rätt anslutningar för vatten, el, avlopp och ev. ånga finns tillgängligt på installationsplatsen, se TEKNISKA SPECIFIKATIONER

### 3.4.2 Placering av maskinen



Kontrollera följande innan maskinen ställs på plats:

- Kontrollera att säkringen för maskinen i fastigheten är frånslagen, blockerad och att utgående strömkretsar från denna är spänningslösa.
- Kontrollera att överhettningsskydden är nollställda.
- Ta bort skyddsplasten på de sidor som ska placeras mot vägg.
- Avståndet mellan väggen och maskinen bör vara minst 20 mm.

Om maskinen skall flyttas, se kapitel "Transport och förvaring".

Ställ maskinen på plats och kontrollera att den, och eventuella tillbehör, står vågrätt. Placera vattenpasset på skarven mellan maskinens tank och överdel. Justera höjden med benen. När maskinen är vattenfylld görs ytterligare en kontroll av att maskinen står i våg

#### Montering av delad maskin

Delar som skall monteras är förpackade inuti respektive sektion tillsammans med erforderliga bultar, muttrar m.m.

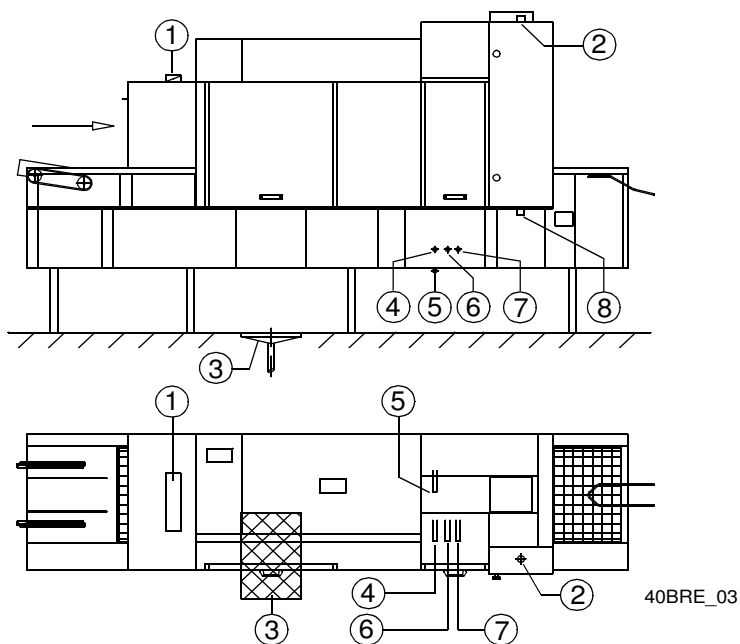
### 3.4.3 Installation av kringutrustning

När maskinen är på plats och justerad vågrätt och i höjdläge monteras eventuell kringutrustning.



### 3.5 Anslutningar

Bilden visar en maskin med matningsriktning från vänster till höger. Maskinen kan även ha motsatt matningsriktning. För exakt placering av olika anslutningspunkter, se maskinritningen som är placerad i elskåpet. Ritningen kan också erhållas från tillverkaren.



1. Utsug med spjäll.
2. Elanslutning från tak.
3. Golvbrunn
4. Ånganslutning (ånguppvärmd maskin).
5. Kondensvattenanslutning (ånguppvärmd maskin).
6. Kallvattenanslutning.
7. Varmvattenanslutning.
8. Alternativ elanslutning från golv.

I följande kapitel anges siffror inom parentes för att klargöra vad som avses ska göras. Dessa siffror hänvisar till bild och lista ovan.

## Installationsanvisningar

---

### 3.5.1 El

Information för elektrisk anslutning finns på maskinens elscheman, som medföljer vid leverans. Förvara dessa i därför avsedd plastficka, placerad i elskåpet även efter installationen.



- Maskinen är avsedd för fast elinstallation och ansluts vid (2) eller (8).
- Maskinen skall anslutas till låsbar huvudbrytare. Denna bör placeras på vägg väl skyddad för vatten och utsläpp av ånga vid öppning av maskinen.
- Maskinen har inbyggd huvudbrytare. Märkdata anges på märkskyltarna som är placerade på gaveln vid utmatningsänden samt i elskåpet. Eldata anges också på maskinens kopplingsscheman. Installationsritningen visar elanslutningens placering
- Det är viktigt att elanslutningen kontrolleras så att det är säkerställt att faser och nolla är korrekt anslutna och inte förväxlade. Samtidigt måste det säkerställas att PE-anslutningen (skyddsjord) är korrekt och tillräcklig så att inte maskinens elsäkerhet och/eller personsäkerheten äventyras.

Efter utförd installation, slå till huvudbrytaren och samtliga automatsäkringar.

### 3.5.2 Vatten

Kallvatten ansluts vid (6) och varmvatten vid (7).



- Maskinen levereras i standardutförande utan avstängningskranar för vattnet. Avstängningskranar skall installeras på inkommande ledningar.
- För att erhålla rätt vattenflöde till maskinen är det viktigt att inkommande vatten har tillräckligt högt flöde och tryck. Erforderligt flöde och tryck på vattnet framgår av TEKNISKA SPECIFIKATIONER. Vid för lågt vattentryck bör tryckstegringspump installeras.

Varmvattenanslutningen är försedd med filter. Kallvattenanslutningen har filter, backventil, säkerhetsventil och vakuumventil.

### 3.5.3 Ventilation

Maskinen har ventilationsanslutning på imhovens ovansida vid inmatningsöppningen. Här sker anslutningen till ventilationskanal. Anslutningens placering och storlek framgår av installationsritningen. Maskinens värmebelastning till rummet framgår av TEKNISKA SPECIFIKATIONER.

### 3.5.4 Ånga (ånguppvärmd maskin)

Anslutning för ånga finns endast på ånguppvärmda maskiner. Anslutningen (4) är försedd med filter. Maskinen levereras i standardutförande utan avstängningsventil för ångan. Avstängningsventil skall då installeras på inkommande ledning. Erforderligt ångtryck anges i TEKNISKA SPECIFIKATIONER

## Installationsanvisningar

---

### 3.5.5 Kondensvatten (ånguppvärmd maskin)

Ledning för kondensvatten finns endast på ånguppvärmda maskiner. Ledningen ansluts till systemets ångpanna (5).

### 3.5.6 Avlopp

Avlopp med fungerande vattenlås ska finnas för maskinens avloppsvatten och för spillvatten vid renspolning. Golvbrunnens kapacitet framgår av TEKNISKA SPECIFIKATIONER.

Avloppssystemet som ansluts bör vara av 50 mm metallrör och tåla mekanisk påkörning. Avloppet dras fram till golvbrunn, där det skall mynna ut fritt över vattenytan.

Säkerställ att avloppsanslutningen hålls på plats genom att använda t.ex buntband på därför avsedda platser.

### 3.5.7 Disk- och torkmedel

Maskinen är förberedd för anslutning av disk- och torkmedel. Notera följande:

- Använd samma fabrikat och typ av disk- och torkmedel.
- Då flytande diskmedel används tillsammans med Wexiödisks diskmedelspump ska diskmedlet placeras under maskinens tanknivå. Ansluts utrustning för annan typ av diskmedel skall denna lämpligen placeras på väggen bakom maskinen för att undvika onödig håltagning på maskinen.
- Vid kallvattenansluten maskin kan vattenledningstemperaturen vara för låg för användning av diskmedel av typen pulver eller pasta.
- Vattenuttaget för diskmedel är placerat i inkommande varmvattenledning. Anslutningen för torkmedel är placerad på inkommande ledning till genomströmmaren.

Undvik onödig håltagning på maskinen. Utrustningen bör om möjligt placeras på en vägg i anslutning till maskinen. Kontakta lämplig leverantör för installation av utrustningen.

## 3.6 Provkörning

Förbered maskinen för provkörning med hjälp av ANVÄNDNINGSFÖRESKRIFTERNA. I dessa beskrivs vilka åtgärder som skall vidtagas för att göra maskinen klar för drift.

Om igångkörningsprotokoll följer med maskinen, användes detta för provkörning och test. Nedanstående är en avskrift av igångkörningsprotokollet.

### 3.6.1 Igångkörningsschema

Detta bör fyllas i och kvitteras av kunden vid igångkörningstillfället.

**Maskintyp:**

**Maskinnummer:**

**Installationsdatum:**

<b>Kund:</b>
Besöksadress
Postnr + Ort:
Telefon:
Kontaktperson:

<b>Återförsäljare:</b>
Telefon:
Kontaktperson:

<b>Installationsfirma:</b>
Telefon:
Kontaktperson:

<b>Servicefirma:</b>
Telefon:

<b>Diskmedelsleverantör:</b>
Telefon:

<b>Slutkundens underskrift:</b>

<b>Namnförtydligande:</b>

Läs och ta del av innehållet i Installations- och användarmanualen. Checka sedan av enligt följande:

## Installationsanvisningar

---

### 1. Kontrollera före start av diskmaskinen:

- Vatten och avloppsanslutningar
- Att överhettningsskydden är nollställda
- Att diskmaskinen är kopplad med rätt fasföljd
- Att maskinen står i våg
- Stängda luckor ligger i linje
- Att utrustning för disk- och torkmedel är korrekt ansluten
- Anpassning av eventuell brickdispenser
- Att silar, avloppstätningar, nivå rör, gardiner och silplan sitter på plats i diskmaskinen
- För eluppvärmd diskmaskin och diskmaskin med uppvärmning med lågtrycksånga (50-140 kPa):  
att dvärgautomater för tankvärme (FU22-FU24), genomströmmare (FU41-FU43) och torkzon (FU31-FU32) är i läge AV (övriga dvärgautomater ska vara tillslagna)

### 2. Fyllning av diskmaskinen:

- Starta diskmaskinen
- Kontrollera pumpens rotationsriktning
- Stäng luckorna
- Fyll diskmaskinen med vatten
- Kontrollera temperaturen på inkommande varm- och kallvatten under fyllning (se Tekniska specifikationer i Installations- och Användarmanualen).
- Kontrollera vattenflöde och vattentryck för inkommande varmvatten. Informera kunden om vattenflödet och vattentrycket är för lågt!
- Kontrollera att tider för
  - fyllning av tankar
  - uppvärmning av tankar
  - diskmedelsblandninghålls (se Börvärdesinställningar)
- Slå till dvärgautomaterna för tankvärme, genomströmmare och torkzonsvärme när fyllnadskontrollen av genomströmmarna är klar och uppvärmning av diskmaskinen startar.

### 3. Kontrollera inställningen av börvärden:

(samtliga börvärden är vid leverans inställda enligt medföljande provningsrapport. Dessa inställningar bör användas som utgångspunkt vid justering och inställning av diskmaskinen)

- Kontrollera att samtliga börvärden är rätt inställda.
- Kontrollera vattentemperatur (i disktankar och genomströmmare) uppnås enligt inställda börvärden

**4. Kör ett antal diskar med diskods och kontrollera:**

- Att inget vattenläckage förekommer
- För ånguppvärmd diskmaskin:
  - att ångventiler öppnar och stänger
  - att kondensavledare öppnar och stänger
  - att inget läckage av ånga förekommer
- Att luckornas brytare fungerar
- Att temperatur i
  - disk- och slutsköljningstankar
  - genomströmmare och
  - kondensbatteribibehålls.
- Att vattennivå i disk- och slutsköljningstankar bibehålls
- Kontrollera vattenflöde och vattentryck för inkommande varmvatten. Informera kunden om vattenflödet och vattentrycket är för lågt!
- Att inställningen av luftflödet genom maskinen är optimalt justerat.
- Eftergångstid för torkzonsfläkt
- Diskgodset blir rent
- Diskgodset torkar
- Att överbelastningsbrytaren för diskbandet fungerar
- Att samkörning med in- och utmatningsautomatik fungerar

**5. Slutkontroll:**

(Töm maskinen och bryt strömmen med huvudbrytaren innan slutkontroll görs.)

- Efterdrag samtliga anslutningar på kontakter och automatsäkringar
- Alla automatsäkringar och motorskydd sätts i läge TILL.
- Sätt upp den medföljande snabbguide(r).

**6. Utbilda och informera diskrumspersonalen angående:**

- Diskning
- Skötsel (daglig-, vecko- och annan periodicitet)
- De rekommendationer som ges angående årlig service

### 3.7 Dokumentation



För korrekt handhavande och service är det viktigt att dokumentationen som medföljer maskinen, lämnas till berörd personal. Installations- och användarmanualen, som bland annat beskriver handhavande och skötsel, bör förvaras i anslutning till maskinen.

## 4. Användningsanvisningar



Läs kapitlen ALLMÄNNA ANVISNINGAR och SÄKERHETSANVISNINGAR noga innan arbetet påbörjas.



Detta kapitel beskriver vad som skall göras med maskinen:

- Före diskning
- Hur diskningen bör genomföras
- Efter avslutad diskning
- Vid felmeddelanden och felsökning

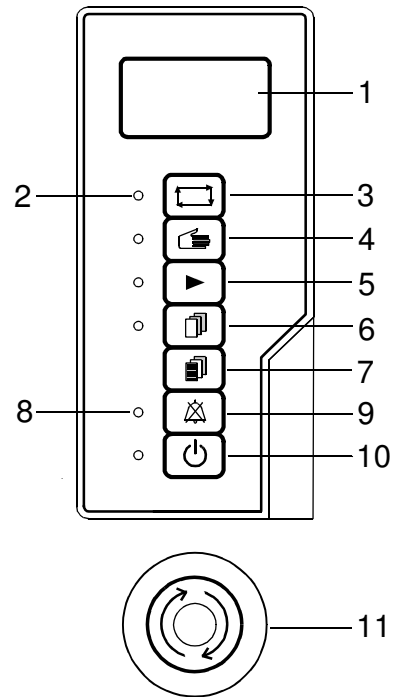
Användningen av maskinen är oberoende av vad maskinen är utrustad med.



Då maskinen inte ska användas under en längre tid bör strömmen till maskinen brytas med arbetsbrytaren, vattentillförseln stängas av och maskinen lämnas öppen.

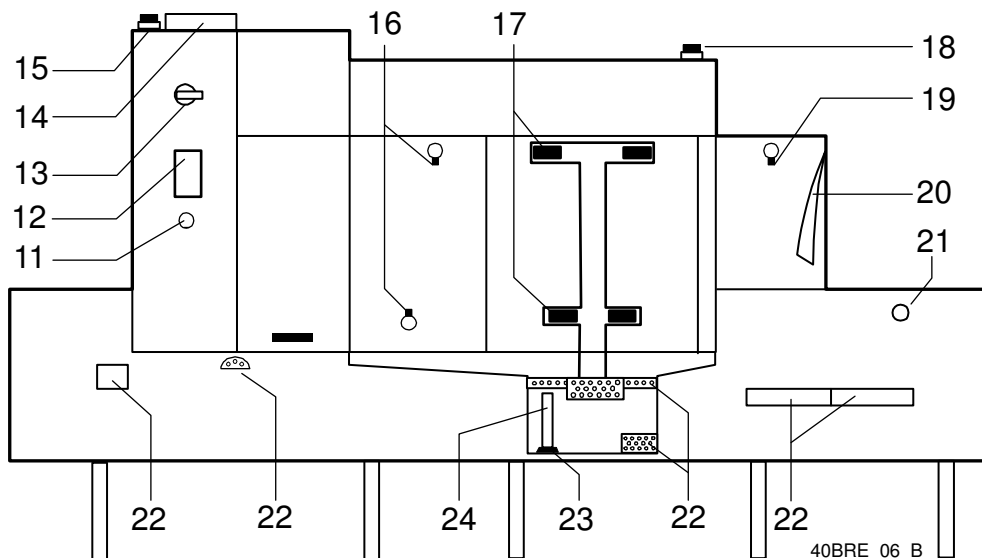
## 4.1 Före diskning

### 4.1.1 Maskinens uppbyggnad



40BRE\_05

*Manöverpanelen*



40BRE\_06\_B

*Maskinöversikt*



## Användningsanvisningar

---

1. Display
2. Lysdiod (5 st) för indikering av aktiverad funktion
3. Tryckknapp för automatdrift
4. Tryckknapp för manuell drift
5. Tryckknapp för matning
6. Tryckknapp för diagnosfunktionen (endast för servicetekniker)
7. Tryckknapp för diagnostexter (endast för servicetekniker)
8. Lysdiod för indikering av larm. Om lysdioden blinkar, kan larmet återställas med knappen (9)
9. Tryckknapp för återställning av larm
10. Till / Från
11. Nödstop
12. Manöverpanel
13. Huvudbrytare
14. Galler för torkzonsfläkt
15. Larmlampa för indikering av larm (extra utrustning)
16. Skölmunstycke slutsköljning (som extrautrustning kan spolrören i slutsköljen vara löstagbara för rengöring).
17. Diskarm (löstagbar)
18. Larmlampa för indikering av fulla silar i kemdisktanken (extra utrustning)
19. Skölmunstycke förspolning
20. Gardin
21. Fotocell
22. Silar
23. Gummimanschett
24. Nivårör

I följande kapitel anges siffror inom parentes för att klargöra vad som avses ska göras. Dessa siffror hänvisar till bild och lista ovan.

## Användningsanvisningar

---

### 4.1.2 Förberedelser före fyllning

Kontrollera:



- att maskinen och löstagbara delar är rengjorda, om inte så rengör
- att ingen smuts finns i diskarmarnas (16) eller i sköljrörens (15,18) munstycken
- att löstagbara delar sitter på plats
- att maskinens huv är stängd
- mängden disk- och torkmedel (option)
- att avstängningskranen för vattnet till maskinen är öppen
- att arbetsbrytaren är i läge ON
- att en tom brickdispenser är på plats (två stycken dispensrar om maskinen är försedd med brickväxlare).



Före inmatning av brickor skall intorkade matrester blötas upp.



OBS! Handdiskmedel får ej användas i maskinen eller vid blötläggning. Handdiskmedel orsakar skumbildning och försämrar diskresultatet.



Vid användning av flytande disk- och torkmedel bör man använda samma fabrikat och sort. Vid byte mellan olika diskkemikalier finns det risk för stopp i slangar och pumpar. Vid byte mellan olika disk- och torkmedel måste doseringssystemen, inklusive pumpar, sköljas ordentligt med genomspolning av vanligt vatten.

Montera:

- nivåroret (24). Nivårörets gummimanschett (23) skall täta mot bottenplåten.
- silar (22)
- gardiner (20)

### 4.1.3 Fyllning och uppvärmning av maskinen

På maskinens panel kan man följa vad som sker i maskinen.

- Luckorna skall vara stängda.
- Tryck på knappen (10) för att slå på strömmen.
- Tryck på knappen (3). Fyllningen och uppvärmningen påbörjas.
- När maskinen är fylld och uppvärmd, startar den och går en stund för diskmedelsblandning.
- Efter avslutad diskmedelsblandning visar displayen att matningen skall startas. Tryck på knappen (5) för att starta transportbandet.
- Maskinen är nu klar för disk.

## 4.2 Användning

### 4.2.1 Diskning

#### Diskning med automatdrift

Vid automatdrift skall knappen (3) vara intryckt. Motsvarande lysdiod är tänd.

- Brickor transporteras på en bricktransportör. Inmatningen i maskinen sker automatiskt.
- Diskning och sköljning startar automatiskt när brickor matas in.
- Om inga nya brickor matas in, stannar maskinen. Efter en stund töms maskinen automatiskt på brickor.

#### Manuell utmatning av brickor

Om maskinen har stannat och man inte vill vänta på den automatiska utmatningen, kan manuell drift användas för att transportera ut brickorna ur maskinen.

Vid manuell drift skall knappen (4) vara intryckt. Motsvarande lysdiod är tänd.

Om maskinen körs i manuellt läge och nya brickor börjar matas in, övergår maskinen till automatdrift.

#### Magasinering i dispenser

Vid magasinering av diskade brickor i brickdispenser, som är ansluten till maskinens utmatning, visar ett textmeddelande i manöverpanelens display när dispensern är full. Maskinen stannar. Full dispenser kan också indikeras med en larmlampa (15) (option).

Är maskinen ansluten till en brickväxlare för två dispensrar, stannar maskinen när båda dispensrarna är fulla.

När tomma dispensrar sätts på plats, startar maskinen automatiskt.

#### Rengöring av silar

Som extrautrustning kan maskinen vara försedd med larmlampa (18) som indikerar att silarna i kemdisktanken är igensatta med smuts och behöver rengöras. Smutsiga silar kan påverka diskresultatet. Vid larm, tag ut och rengör silarna.

## Kontroll av diskresultat



Efter varje diskning bör diskgodset kontrolleras avseende:

PROBLEM	ORSAK & ÅTGÄRD
Stärkelseprickar	<ul style="list-style-type: none"> <li>• <b>Skrädning:</b> Viktigt att ta bort så mycket som möjligt av matrester innan disk. Detta medför även att vattnet i maskinen inte behöver bytas lika ofta. Skråd bättre.</li> <li>• <b>Disk- och torkmedelsdosering:</b> Vid användning av flytande disk- och torkmedel bör samma fabrikat och sort användas. Doseringen påverkar både disk och torkresultaten på diskgodset. Vattnets hårdhetsgrad påverkar åtgången av diskmedel. Kontakta diskmedelsleverantören.</li> <li>• <b>Temperaturer:</b> Vid felaktiga temperaturer blir inte godset rent. Kontakta serviceman för eventuell ändring av inställda värden.</li> <li>• <b>Programval:</b> Program med för kort disktid valt. Välj ett program med längre disktid.</li> <li>• <b>Rengöring av maskinen:</b> Bristfällig rengöring av maskinen påverkar resultatet på diskningen. Sköt rengöringen av maskinen bättre.</li> <li>• <b>Placering av diskgodset i korgar:</b> Felaktigt placerat gods kan göra att diskvattnet inte kommer åt godset under diskning och sköljning.</li> <li>• <b>Blötläggning:</b> Gods med fasttorkade rester. Blöttlägg godset i vatten. Använd EJ handdiskmedel.</li> </ul>
Slöjor	
Proteinrester	
Diskmedelsrester	

### 4.2.2 Nödstopp

Maskinen kan ha ett eller flera nödstopp. Ett av nödstoppen (11) är placerat under manöverpanelen. Nödstopp kan även finnas vid maskinens inmatning. Om maskinen har nödstoppsats under drift, måste det påverkade nödstoppet återställas genom att vrida detta i pilarnas riktning. Tryck därefter på knappen (5) för att återstarta matningen.

### 4.2.3 Vattenbyte



För bästa diskresultat är det viktigt att vattnet byts ofta. Byt alltid vid skumproblem i tanken.

- Stäng av maskinen med tryckknappen (10).
- Tag bort silplanet i tanken och töm maskinen genom att vrida nivåöret (24) ett kvarts varv.
- Rengör tanken, nivåöret och silarna. Återmontera delarna.
- Fyll maskinen på nytt. Se "Fyllning och uppvärmning av maskinen".

## 4.3 Efter användning



Vid längre uppehåll mellan diskningarna bör maskinen vara i "normal" läget och maskinen vara stängd. Då bibehålls temperaturen i maskinen.



HACCP är ett förebyggande kontrollsystem för att säkerställa hygienkraven under diskprocessen och rengöringen av maskinen. Genom sin konstruktion uppfyller maskinen högt ställda hygienkrav. Ur hygiensynpunkt är det också viktigt med noggrann och regelbunden rengöring. En väl rengjord maskin bidrar till ett gott diskresultat och minskad risk för ansamling av smuts i maskinens inre.

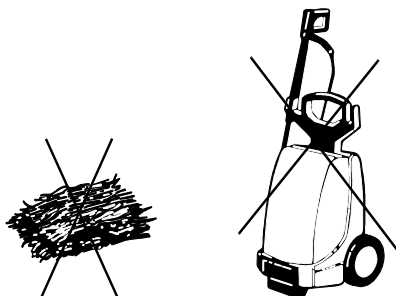
Se WEB Tool manualen om tillvalet för HACCP larm.

### 4.3.1 Felaktiga rengöringsmetoder



OBS! Används fel metod vid rengöring kan maskinen skadas. Därför gäller följande:

- Använd EJ stålull eftersom den ger upphov till rostbildning i maskinen.
- Används rengöringsmedel får detta inte innehålla slipmedel. Rengöringsmedel med slipmedel skadar rostfri plåt.
- Maskinen får inte spolas utvändigt med vattenslang. Vatten kan tränga in och skada manöverpanel och elektrisk utrustning.
- Högtryckstvätt och ånga kan skada maskinen och får EJ användas vid rengöring. Använd aldrig högtryckstvätt på golvet närmare än 1 meter från maskinen. Används högtryckstvätt på maskinen, ansvarar leverantören inte för fel som uppstår, och garantin kan förfalla. Stänkrisk finns även om golvet spolas med vattenslang.



WD9\_07

*Stålull och högtryckstvätt får ej användas vid rengöring*

## 4.3.2 Daglig rengöring

### Invändig rengöring

- Stäng av maskinen med tryckknappen (10).
- Töm tanken genom att vrida nivåöret (24) ett kvarts varv.
- Rengör silarna (22), samtliga gardiner (20), nivåör (24) och spolmunstyck-  
en (16, 19). Förvara aldrig nivåöret liggande så att gummimanschetten vi-  
lar mot ett underlag. Manschetten kan deformeras med risk för  
vattenläckage i tanken som följd.
- Rengör diskarmarnas munstycken (17).
- Rengör luckornas baksida.
- Skölj av maskinens samtliga invändiga ytor och rengör tanken.
- Återmontera alla lösa delar och lämna luckorna öppna.

### Utvändig rengöring

Torka av maskinen utvändigt med en mjuk fuktig trasa.

- Används rengöringsmedel, får detta inte innehålla slipmedel. Rengörings-  
medel med slipmedel skadar rostfri plåt.
- Maskinen får inte spolats utvändigt med vattenslang. Vatten kan tränga in  
och skada manöverpanel och elektrisk utrustning.

## 4.3.3 Rengöring veckovis eller vid behov

Veckorengöringen bör utföras noggrannare än den dagliga rengöringen. Utöver  
åtgärderna vid den dagliga rengöringen, rengör maskinen enligt följande:

- Rengör diskarmarna (17). Lossa de undre diskarmarna genom att trycka  
ner spärren vid diskarmens framkant och dra diskarmen utåt. Övre diskar-  
mar lossas genom att vrida vredet under diskarmens framkant ett halvt  
varv. Drag diskarmen något nedåt och utåt. Borsta och skölj diskarmarna  
invändigt och rengör munstyckena.
- Rengör torkzonsfläktens galler (14).
- Kontrollera och rengör spolmunstyckena (16,19).
- Vissa maskiner kan vara extrautrustade med löstagbara spolrör (16) i slut-  
sköljen. Tag ut spolrören och skölj dem invändigt.
- Kontrollera att överbelastningsbrytaren för matningen fungerar genom att  
försöka hålla bandet still någon sekund under drift. Om brytaren inte löser  
ut (bandet skall stanna), måste den snarast justeras.
- Återmontera alla rengjorda delar.



Då maskinen inte ska användas under en längre tid bör strömmen till maskinen  
brytas med arbetsbrytaren, vattentillförseln stängas av och luckan lämnas på  
"glänt".

### 4.3.4 Rengöring årsvis eller vid larm

Maskinens kondensbatteri skall rengöras minst en gång om året.

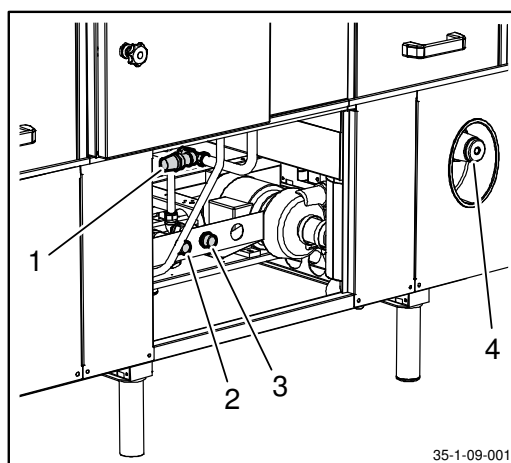
Lossa plåten och spola rent kondensbatteriet.



OBS! Vid renspolning av kondensbatteri och batterilådans botten, spola ej med mer vatten än att avloppet under batteriet kan leda bort det från maskinen. Spolning skall ske med varmvatten och normalt vattentryck. Spola ej direkt mot fläktmotorn. Elmotorn kan skadas om den översköljs med vatten under högt tryck.

### 4.3.5 Årlig kontroll

#### Säkerhetsventil för kondensbatteri

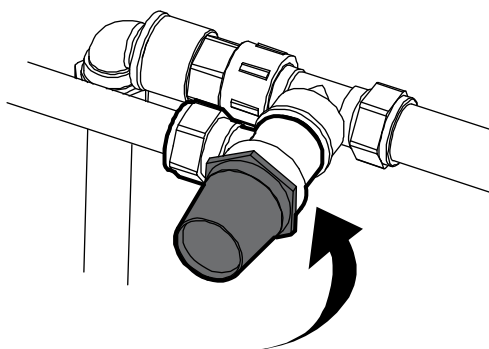


*Säkerhetsventil för kondensbatteri (bilden visar en diskmaskin med matningsriktning höger - vänster)*

1. Säkerhetsventil
2. Anslutning för varmvatten
3. Anslutning för kallvatten
4. Filter för recirkulerande slutskölj

På röret efter diskmaskinens kallvattenanslutningen (se bild ovan) sitter en säkerhetsventil. Öppningsfunktionen för denna ventil ska kontrolleras 2 - 3 gånger per år. Gör på följande sätt:

- Lossa skruvarna som håller täckplåten över vattenanslutningarna till diskmaskinen (sitter på vänster sida om filtret för recirkulerande slutskölj på diskmaskin med matningsriktning höger - vänster)
- Ta bort täckplåten
- Vrid plastratten på ventilen moturs för hand ca. 1/4 varv tills ett svagt knäpp hörs



35-1-09-002

- Låt vattnet spola igenom en kort stund
- Vrid ytterligare ca 1/4 varv tills ett kraftigare knäpp hörs och ventilen stänger.

### 4.3.6 Driftstörningar

#### Felmeddelanden

Maskinfel och handhavandefel visas i klartext i displayen (1). Uppstår ett larm, indikeras detta med lysdioden (8) som lyser eller blinkar. Om lysdioden blinkar, kan larmet återställas med knappen (9).

Följande larm kan åtgärdas av operatören. Vid övriga larm, eller om ett larm som återställts med knappen (9) återkommer, skall ansvarig servicepersonal kontaktas.

Larmtexter		
Larmtext	Orsak	Åtgärd
(63) SPÄNNINGSFÖRSÖRJNINGSFEL - KONTROLLERERA NÖDSTOPP	Nödstopp intryckt.	Återställ nödstoppet genom att vrida det i pilarnas riktning. Starta matningen med knappen (5).
(1) NÖDSTOPP AKTIVERAT	Nödstopp intryckt.	Återställ nödstoppet genom att vrida det i pilarnas riktning. Starta matningen med knappen (5).
(9) KOMMUNIKATIONSFEL FREKVENSOVANDLARE - KONTAKTA SERVICE	---	Återställ larmet med knappen (9). Kontakta service.
(10) FREKVENSOVANDLARE FELAKTIG - KONTROLLERA SPÄNNING - KONTAKTA SERVICE	---	Återställ larmet med knappen (9). Kontakta service.
(11) ÖVERTEMPERATUR FREKVENSOVANDLARE - KONTAKTA SERVICE	---	Återställ larmet med knappen (9). Kontakta service.



## Användningsanvisningar

Larmtexter		
Larmtext	Orsak	Åtgärd
(12) ÖVERSPÄNNING DC FREKVENSONVANDLARE - KONTAKTA SERVICE	---	Återställ larmet med knappen (9). Kontakta service.
(14) SVAG SIGNAL FRÅN FOTOCELL DISKSTARTRENGÖR FOTOCELL	Smuts på någon av fotocellerna (20) vid inmatningen.	Rengör fotocellerna. Larmet i displayen upphör efter rengöring.
(47) HACCP-LARM PUMPFUNKTIONALITET DEFEKT - TRYCK RESET	Pumpen fungerar inte.	Återställ larmet med knappen (9). Kontakta service.
	Låg vattennivå i tanken. Nivåröret (23) är inte stängt. Gummimanschetten tätar inte mot bottenplåten.	Stäng nivåröret. Kontrollera gummimanschetten. Återställ larmet med knappen (9).
(64) HACCP-LARM FELAKTIG TEMPERATUR I TANK - TRYCK RESET	För låg disktemperatur i tanken.	Återställ larmet med knappen (9). Kontakta service.
(67) HACCP-LARM FELAKTIG TEMPERATUR I GSTR - TRYCK RESET	För låg temperatur i genomströmmaren.	Återställ larmet med knappen (9). Kontakta service.
(72) HACCP-LARM DISKMEDELSDOSERING DEFEKT - TRYCK RESET	Diskmedlet är slut.	Kontrollera och fyll på nytt diskmedel. Återställ larmet med knappen (9).
(78) HACCP-LARM SLUTSKÖLJNINGSFEL - TRYCK RESET	Avstängningskranen för vattnet är stängd. Spolmunstyckena (15) i slutsköljen är tilltäppta.	Öppna kranen. Rengör munstyckena. Återställ larmet med knappen (9).
(26) GIVARFEL PULSENSOR B18 - STARTA OM MATNING	Inga pulser registrerade från B18.	Återställ larmet med knappen (9). Starta matningen med knappen (5).
(27) GIVARFEL PULSENSOR B17 - MANLÄGE - KONTAKTA SERVICE	Inga pulser registrerade från B17.	Maskinen går att köra manuellt. Återställ larmet med knappen (9). Kontakta service.
(30) TIMEOUT Fyllning TANKAR - TRYCK RESET	Avstängningskranen för vattnet är stängd. Nivåröret (23) är inte stängt. Gummimanschetten tätar inte mot bottenplåten.	Öppna kranen. Stäng nivåröret. Kontrollera gummimanschetten. Återställ larmet med knappen (9).
(31) TIMEOUT UPPVÄRMNING TANKAR OCH GSTR - TRYCK RESET	---	Återställ larmet med knappen (9). Kontakta service.
(33) LUCKA ÄR ÖPPEN - STÄNG LUCKA	---	Stäng luckan och starta matningen med knappen (5).
(39) NIVÅRÖR UR LÄGE - KONTROLLERA NIVÅRÖR	Nivåröret (23) är ej monterat eller stängt.	Kontrollera att nivåröret är på plats. Vrid nivåröret till stängt läge.

## Användningsanvisningar

Larmtexter		
Larmtext	Orsak	Åtgärd
(41) LÅG NIVÅ I TANK 2 (KEMDISKTANK 1)	Nivåröret är inte stängt. Nivårörets gummimanschett tätar inte mot bottenplåten.	Stäng nivåröret. Kontrollera gummimanschetten.
(49) MOTORSKYDD MATNING UTLÖST - KONTAKTA SERVICE - ÅTERSTARTA MATNING	---	Kontakta service. Starta matningen med knappen (5).
(51) ÖVERLAST MATNING UTLÖST - TA BORT FÖREMÅL - ÅTERSTARTA MATNING	Något föremål har stoppat bandet.	Avlägsna föremålet. Starta matningen med knappen (5).
(85) ÖVERLAST MATNING UTLÖST - TRYCK RESET	---	Återställ larmet med knappen (9). Starta matningen med knappen (5).
(53) LARM BRICKVÄXLARE - KONTROLLERA BRICKVÄXLARE	Brickväxlaren har stannat.	Starta brickväxlaren.
(54) BRICKDISPENSER UR POSITION - KONTROLLERA BRICKDISPENSER	Brickdispenser i fel läge eller ej på plats.	Rätta till felaktigt placerad dispenser, alternativt anslut en tom dispenser till maskinen eller brickväxlaren.
(55) BRICKDISPENSER FULL - KONTROLLERA BRICKDISPENSER	---	Byt dispenser.
(71) DISKMEDELSLARM AKTIVT - KONTROLLERA DISKMEDELSUTRUSTNING	Diskmedlet är slut.	Kontrollera och fyll på nytt diskmedel.
(77) SLUTSKÖLJNINGSFEL - SENSORFEL VATTENMÄTARE BV02	---	Återställ larmet med knappen (9). Kontakta service för kontroll av vattenmätaren.
(76) SLUTSKÖLJNINGSFEL - INGET FLÖDE I MASKINEN	Vattnet är avstängt.	Kontrollera att avstängningskranarna för vattnet är öppna. Återställ larmet med knappen (9).
(75) SLUTSKÖLJNINGSFEL - LÅGT FLÖDE I MASKINEN	Spolmunstyckena (15) i slutsköljen är tilltäppta.	Rengör munstyckena. Återställ larmet med knappen (9).
(83) DAGS FÖR UNDERHÅLLSSERVICE - KONTAKTA DIN SERVICELEVERANTÖR	Tiden för underhållsservice har överstigits.	Kontakta service. Återställ larmet med knappen (9).

## Användningsanvisningar

### Felsökning

Utöver fel som indikeras på manöverpanelen, kan andra fel uppstå. I tabellen anges några fel som kan åtgärdas av operatören. Kvarstår problemet, kontakta ansvarig servicepersonal.

Felsökning		
Problem	Orsak	Åtgärd
Ingen indikering i manöverpanelens display när strömmen slås på med knappen (10).	Huvudbrytaren (12) frånslagen.	Slå till huvudbrytaren.
Maskinen fyller ej vatten.	Avstängningskranen för inkommande vatten är avstängd.	Öppna kranen.
Fyllningen upphör ej.	Nivåröret är ej på plats.	Montera nivåröret.
	Nivårörets gummimanschett tätar ej mot bottenplåten.	Kontrollera att nivåröret är stängt. Byt skadad gummimanschett.
Oljud från diskpump.	Låg vattennivå i tanken.	Kontrollera att nivåröret är stängt. Byt skadad gummimanschett.
	Skum i tanken.	Byt vatten.
Maskinen diskar inte rent.	Spol- och diskmunstycken igensatta med smuts.	Kontrollera och rengör munstyckena.
	För lite diskmedel.	Kontrollera mängden diskmedel.
	Skumbildning i disktanken.	Kontrollera att disktemperaturen inte är för låg och att rätt typ av diskmedel används. Byt vatten vid skumbildning.
	Smuts har torkat in på brickorna.	Blötlägg brickorna före diskning.
	För smutsigt vatten i tanken.	Byt vatten.
Brickorna torkar inte.	Sköljmunstyckena är tilltappade.	Kontrollera och rengör munstyckena.
	För lite torkmedel.	Kontrollera mängden torkmedel.

Vid kontakt med servicepersonal, var beredd att svara på följande frågor:

- Maskinmodell
- Maskinnummer och datum när maskinen installerades
- En kort förklaring av felet
- Vad hände direkt innan felet uppstod

## 5. Tekniska specifikationer



För tekniska data, specifika för varje maskin, hänvisas till respektive maskins flödesschema, maskinritning samt elscheman. Dessa följer med varje leverans och är placerade på elskåpsdörrens insida.

Tekniska data	
Pumpmotor, kemdisk (kW)	2,35
Kondensfläkt (kW)	0,12
Torkzonsfläkt (kW)	1,1
Drivmotor, band (kW)	0,15
Motor brickinmatning (kW)	0,22
Genomströmmare (kW)	12
Tankvärme, kemdisk (kW)	18
Värme torkzon (kW)	9
Värmeåtervinning, kylvta (m <sup>2</sup> )	25
Fläkt värmeåtervinning, flöde (m <sup>3</sup> /tim)	100
Tankvolym, kemdisktank (liter)	120
Vikt, maskin i drift (kg)	900
Kapslingsklass (IP)	55

Kapacitet och driftsdata	
Kapacitet (brickor/min)	20
Max brickstorlek (mm)	580 x 530
Kallvattenförbrukning, slutsköljning (liter/min)	4
Kallvattenförbrukning, förspolning (liter/min)	2
Ångförbrukning vid 150-250 kPa (kg/tim) *	65
Yttemperatur vid 20 °C rumstemperatur (°C)	35
Ljudnivå (dB(A)) **	70
* Vid ånguppvärmd maskin	
** Uppmätt 1 meter vid sidan av maskinen	

Anslutning, eluppvärmd maskin	
Total anslutningseffekt (kW)	44
Huvudsäkring 400V 3N~ (A)	80
Max. anslutningsarea 400V 3N~ (L1-L3,N,PE) Cu (mm <sup>2</sup> )	35

## Tekniska specifikationer

Anslutning, ånguppvärmd maskin 150-250 kPa	
Total anslutningseffekt (kW)	14
Huvudsäkring 400V 3N~ (A)	25
Max. anslutningsarea 400V 3N~ (L1-L3,N,PE) Cu (mm <sup>2</sup> )	35
Ånganslutning (invändig gänga)	R 1"
Anslutning kondensvatten (invändig gänga)	R ¾"

Anslutning vatten, avlopp och ventilation	
Vattenkvalitet, hårdhet (°dH)	2-7
Varmvattenanslutning 50-65 °C (invändig gänga)	R ¾"
Kallvattenanslutning 5-12 °C (invändig gänga)	R ¾"
Avloppsanslutning, PP-rör (mm)	ø 50
Vattenkapacitet kallvatten, tryck (kPa)	300-600
Vattenkapacitet kallvatten, flöde (liter/min)	18
Vattenkapacitet varmvatten, min/max tryck (kPa)	300/600
Golvbrunn, kapacitet (liter/sek)	3
Ventilation av maskinen (m <sup>3</sup> /tim)	300

Storlek och vikt för transport	
Storlek (LxBxH) (mm) *	4200 x 1100 x 2100
Vikt (kg) *	850
* Inklusive emballage	

Rätt till ändring av tekniska data förbehålles.