

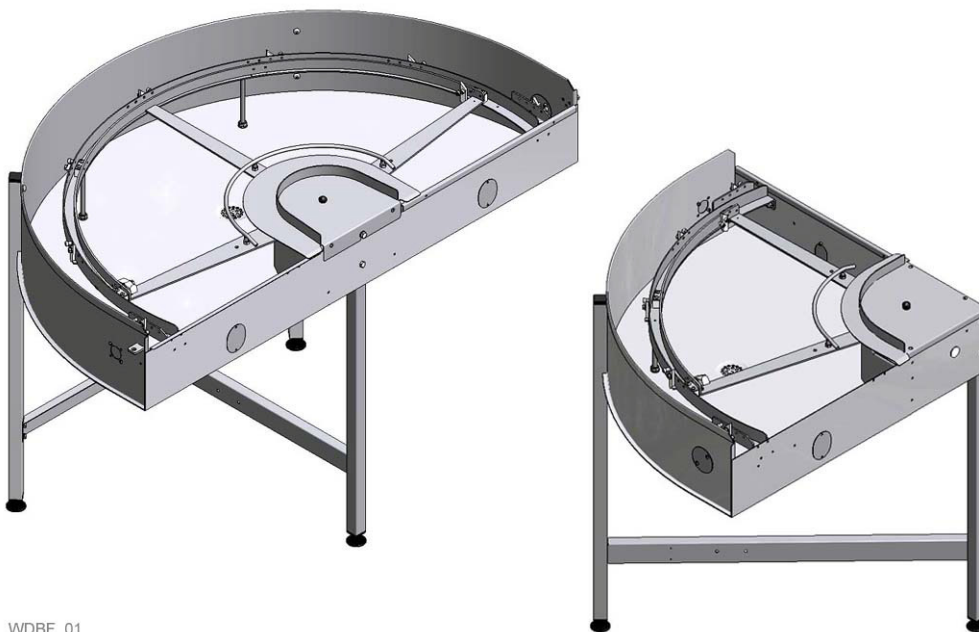
Wexiödisk^W

STÅNGMATAD KURVA WD-BF90 & WD-BF180

(originaldokumentation)

Läs manualen före användning av maskinen!

Installations- och användarmanual



WDBF_01

S/N: (Sv)

Gäller från: 201409

Rev.: 2.0

1. Allmänt	1
1.1 Symboler som används i handboken	1
1.2 Symboler på den anslutna diskmaskinen	1
2. Säkerhetsanvisningar	2
2.1 Allmänt	2
2.2 Transport	2
2.3 Installation	2
2.4 Drift	3
2.4.1 Klämrisk	3
2.5 Rengöring	3
2.6 Säkerhetsföreskrifter då utrustningen inte fungerar	3
2.7 Reparation och service	3
2.8 Återvinning	3
3. Installation	4
3.1 Allmänt	4
3.2 Krav på installationsplatsen	4
3.3 Transport och förvaring	5
3.3.1 Uppackning	5
3.4 Installation	6
3.4.1 Anslutning till diskmaskinen	7
3.5 Anslutningar	11
3.5.1 Avloppsanslutning	11
3.5.2 Kabeldragning från ändlägesbrytare	11
3.6 Provkörning	12
3.6.1 Igångkörningsschema	12
3.7 Teknisk dokumentation	13
4. Användningsföreskrifter	14
4.1 Förberedelser	14
4.2 Användning	15
4.3 Efter användning	16
4.3.1 Rengöring	16
4.3.2 Felaktiga rengöringsmetoder	16
4.3.3 Driftstörningar	16
5. Teknisk information	17

1. Allmänt

Läs noggrant igenom instruktionerna i denna handbok då den innehåller viktig information angående korrekt, effektiv och säker installation, användning och service av de stångmatade kurvorna.

Förvara denna handbok på en säker plats med tanke på att den kan användas av eventuella andra användare.

1.1 Symboler som används i handboken



Denna symbol varnar för situationer där det kan uppstå säkerhetsrisker. Givna instruktioner bör följas för att undvika skador.



Denna symbol på en maskindel varnar för elektrisk utrustning. Den anslutna diskmaskinen är känslig för elektrostatiska laddningar (ESD), varför handledsband skall användas vid kontakt med maskinens elektronik.



Denna symbol informerar om hur man på rätt sätt utför något för att förhindra dåligt resultat, skador på kurva och diskmaskin eller farliga situationer.



Denna symbol informerar om rekommendationer och tips vilka bidrar till att få ut det bästa av utrustningen.



Denna symbol informerar om vikten av noggrann och regelbunden rengöring av utrustningen för att säkerställa hygienkraven.

1.2 Symboler på den anslutna diskmaskinen



Denna symbol på en maskindel varnar för elektrisk utrustning. Delen får lossas endast av inom el fackkunnig personal.

2. Säkerhetsanvisningar

2.1 Allmänt

Diskmaskinen, till vilken kurvan ansluts, är CE-märkt, vilket innebär att hela installationen (diskmaskin + kurva) uppfyller kraven i EU:s maskindirektiv beträffande produktsäkerhet. Med produktsäkerhet menas, att utrustningen har en konstruktion som skall förhindra person- eller saksador.



Modificeringar gjorda på utrustningen utan tillverkarens godkännande upphäver tillverkarens produktansvar.



För att ytterligare öka säkerheten vid installation, drift och service skall säkerhetsanvisningarna läsas igenom noga av operatören samt av den personal som ansvarar för installation och service.



Stäng omedelbart av utrustningen vid störningar eller fel. Service får endast utföras av utbildad tekniker. Service bör utföras av personal auktoriserad av tillverkaren. Använd original reservdelar. Kontakta en auktoriserad servicefirma för att göra upp ett program för förebyggande skötsel. Det kan uppstå farliga situationer om inte ovanstående följs.



Innan utrustningen tas i bruk, se till att personalen får erforderlig utbildning i handhavande och skötsel.

2.2 Transport



Hantera utrustningen med försiktighet vid lossning och transport då viss tippningsrisk föreligger.

2.3 Installation



Kurvan drivs av diskmaskinens matningsanordning. Finns behov att göra ingrepp i maskinens elektriska utrustning för matningen får elutrymme endast öppnas av inom el fackkunnig personal. Den anslutna diskmaskinen är känslig för elektrostatiska laddningar (ESD), varför handledsband skall användas vid kontakt med maskinens elektronik.

Säkerhetsanvisningar

2.4 Drift

2.4.1 Klämrisk



Undvik kontakt med kurvans drivanordning under drift. Drivanordningens rörelse kan orsaka klämskador.

2.5 Rengöring



Använd inte högtryckstvätt vid rengöring. Det är fullt tillräckligt att använda en vanlig vattenslang för avspolning av kurvan.

2.6 Säkerhetsföreskrifter då utrustningen inte fungerar



Kontrollera följande:

- Har utrustningen använts enligt instruktionerna?
- Är huvudströmbrytaren i läge "ON" (på diskmaskinen)?
- Är säkringarna i elskåpet hela (på diskmaskinen)? Be servicepersonal kontrollera säkringarna.

Om inget hjälper skall auktoriserad servicepersonal kontrollera den stängmataf-
de kurvan och diskmaskinen. För auktoriserade servicefirmor, se www.wexio-disk.com eller kontakta Wexiödisk AB.

2.7 Reparation och service



Vid all reparation och service som innebär ingrepp i den anslutna diskmaskinens elutrustning, skall strömmen brytas innan arbetet påbörjas. **Vid behov skall strömbrytaren låsas för att förhindra oavsiktlig manöver.**

2.8 Återvinning

När utrustningen är förbrukad, skall den återvinnas enligt gällande förordningar. Kontakta personal specialiserad på återvinning.

3. Installation

3.1 Allmänt



Installation av kurvan får endast utföras av behörig personal.

Läs noggrant igenom dessa anvisningar eftersom de innehåller viktiga upplysningar för en korrekt genomförd installation.

Anvisningarna bör användas tillsammans med diskmaskinens kopplingsschema.

Uppstår skador på utrustningen, orsakade av att anvisningarna inte följs, upphör leverantörens garanti- och produktansvar.

3.2 Krav på installationsplatsen

För installation av kurvan gäller samma krav som för den diskmaskin den skall anslutas till (Se diskmaskinens installations- och användarmanual).

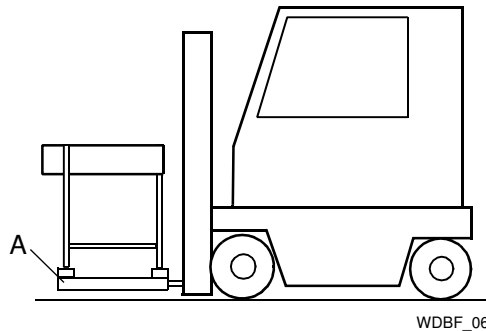
3.3 Transport och förvaring

Låt emballaget sitta kvar under transporten.

Var försiktig vid transport eftersom viss tippningsrisk föreligger.



OBS! Kurvan får inte transporteras utan lastpall eller annat stöd. I annat fall kan den skadas.



Kurvan transporteras med lastpall som stöd (A)



Om kurvan inte skall installeras omgående, skall den förvaras frostfritt i en lokal med torr luft.

3.3.1 Uppackning

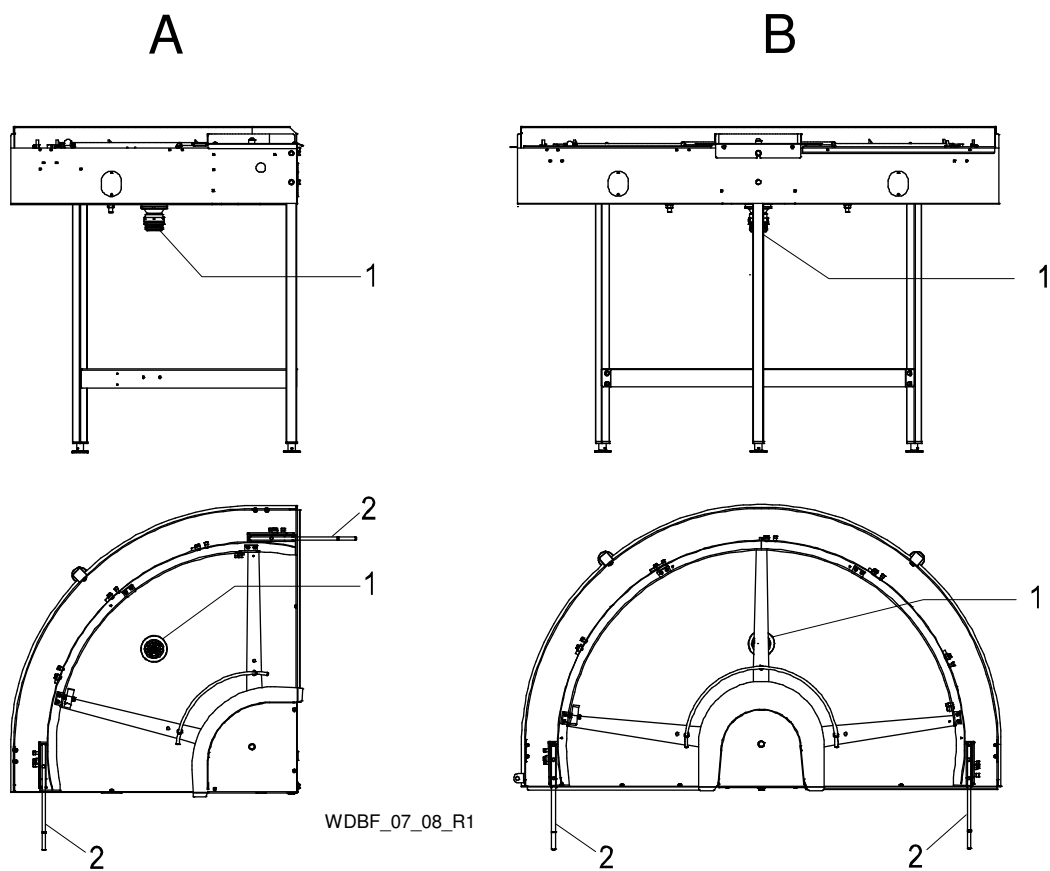
Tag bort emballaget. Kontrollera att kurvan inte har fått några transportskador.

Kontrollera mot packsedeln att samtliga delar är levererade.



Emballaget skall tas om hand för förstöring eller återvinning enligt lokala bestämmelser.

3.4 Installation



A=Kurva 90°

B=Kurva 180°

1=Avloppsanslutning

2=Korgstöd (1st, monteras på matningssidan av kurvan)

3.4.1 Anslutning till diskmaskinen

Kurvan och övrig kringutrustning ansluts till diskmaskinen enligt diskrummets layoutritning.



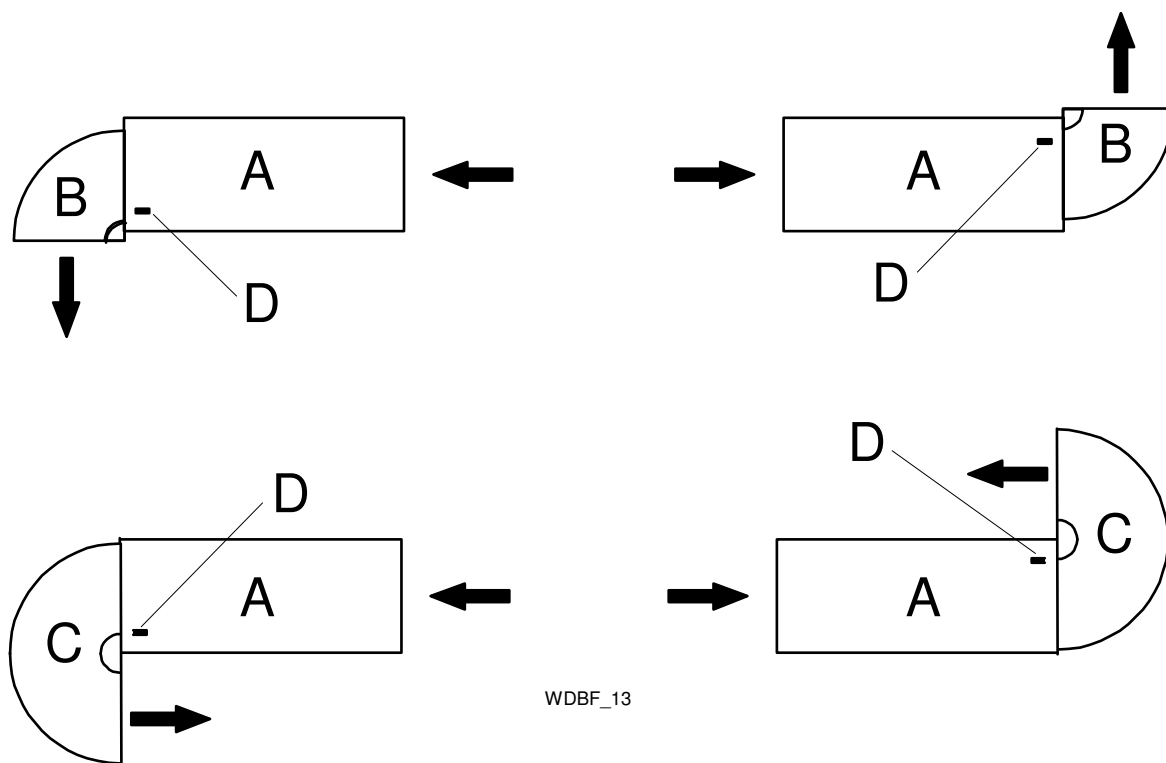
Kontrollera att maskinen som WD-BF90/WD-BF180 ansluts till har rätt börvärden (rad 115) inställda för detta option.



Då kurvan ansluts till inmatningen på en diskmaskin ska en rakdel användas mellan kurvan och maskinen och ingen hake skall plockas bort.



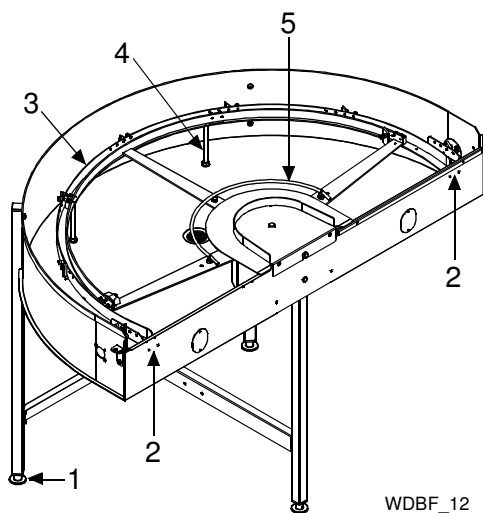
När WD-BF90/WD-BF180 ansluts till utmatningen på en diskmaskin så skall den yttersta matningshaken (D) (i maskinen) på den sida som WD-BF90/WD-BF180 är svängd mot monteras bort.



WDBF_13

A=Diskmaskin
B=WD-BF90
C=WD-BF180
D=Matningshake att ta bort

Justeringsmöjlighet på kurvan

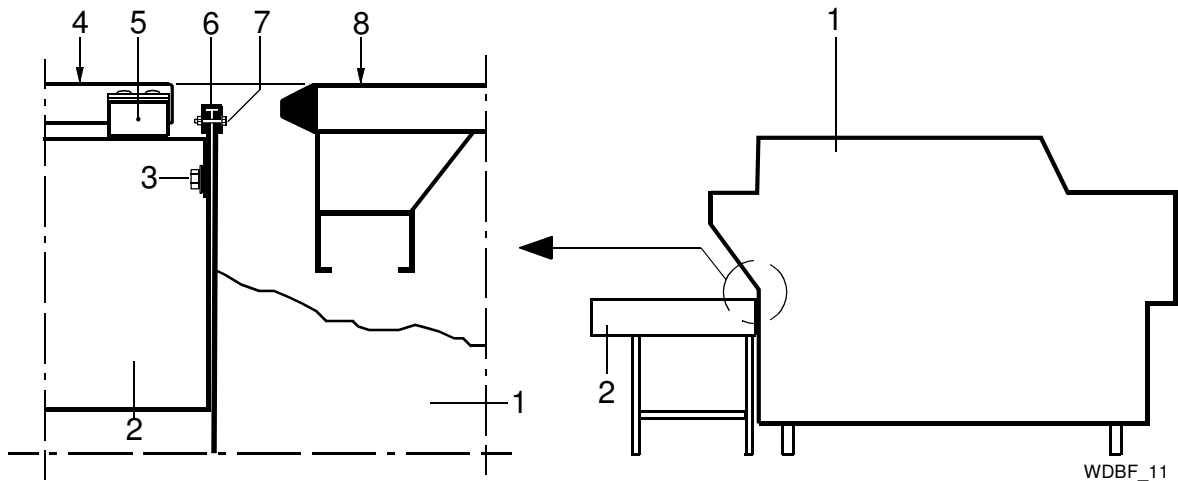


180°kurva

1. Ställbar fot för anpassning av kurvans höjd till diskmaskinen.
2. Låsmuttrar på insidan för justering av stoppskenans nivå.
3. Stoppskena
4. Stöd för stoppskena (justerbart)
5. Korgstöd (justerbart)

Anslutning

Kurvan är grundinställd vid leverans från fabrik, men justering kan behöva göras beroende på förutsättningarna på installationsplatsen.



1. Diskmaskin
2. Kurva
3. Låsmutter + bricka
4. Drivstång
5. Glidklots
6. Omslagslist
7. Skruv + mutter + brickor
8. Diskmaskinens matningsvagg

Justera kurvans höjd med de ställbara plastfötterna. Hålen i kurvans anslutningsgavel skall passa mot hålen i underkanten på diskmaskinens utmatningsöppning. Kurvan skall stå i våg.

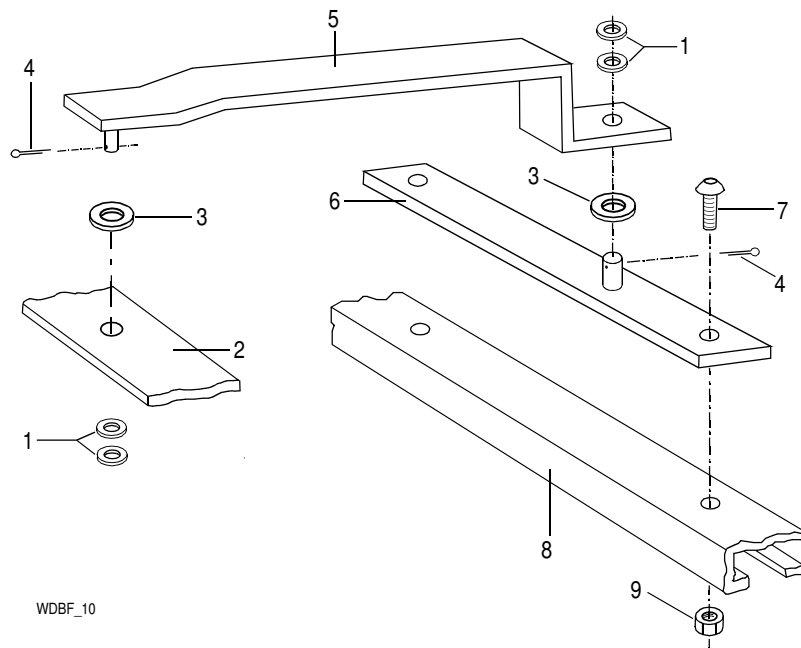
Montera omslagslisten (6) och skruva ihop kurva och maskin med skruv, brickor och mutter (7).

Justera drivstången (4) så att överkanten ligger i samma nivå som glidytan på maskinens matningsvagg (8). Drivstångens nivå justeras genom att höja eller sänka stoppskenan som är fäst i kurvans gavel med låsmuttrar vid (3) samt med stoppskenans justerbara stöd som är fästa i kurvans bottenplåt (Se avsnittet "Justeringsmöjligheter på kurvan").

Korgstödet vid kurvans innerradie skall vara i samma nivå som överkanten på drivstången (4).

Montering av matararm

Efter montering och injustering av kurvan ansluts kurvans drivarmning till maskinens matningsvagg.



WDBF_10

1. Rostfri bricka
2. Kurvans drivarm
3. Plastbricka
4. Saxsprint
5. Matararm
6. Platta
7. Skruv
8. Diskmaskinens matningsvagg
9. Låsmutter

Plattan (6) monteras i befintliga hål på maskinens matningsvagg (8). Plattan skall vändas åt rätt håll beroende på utrustningens matningsriktning.

Matararmen (5) ansluts till matningsvaggan (8) och till befintligt hål på kurvans drivarm (2). Observera placeringen av plastbrickorna (3).

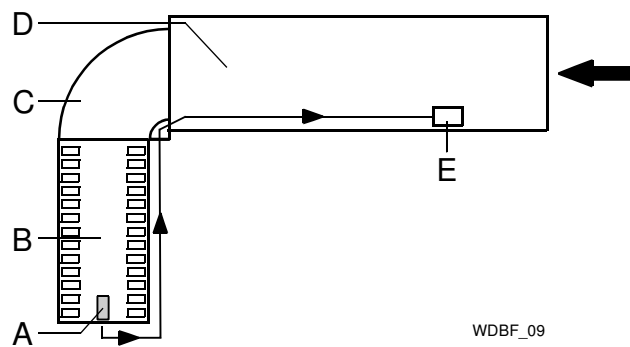
3.5 Anslutningar

3.5.1 Avloppsanslutning

Avloppet ansluts vid (1). Avloppsröret kan anslutas till diskmaskinens avlopp eller dras fram till golvbrunn där det skall mynna fritt över vattenytan. Avloppet bör vara av 50 mm metallrör om det finns risk för mekanisk påkörning.

3.5.2 Kabeldragning från ändlägesbrytare

Kabeln från ändlägesbrytaren på ansluten rullbana dras genom befintligt hål på diskmaskinens gavel och vidare till plintskåpet placerat i diskmaskinens nedre del bakom frontplåtarna (för inkoppling, se elschema).



WDBF_09

Anslutning av 90 °-kurva och rullbana på maskinens utmatningssida

A=Ändlägesbrytare

B=Rullbana

C=Kurva

D=Diskmaskin

E=Plintskåp

3.6 Provkörning

Kurvan provkörs tillsammans med diskmaskinen. Förbered maskinen för provkörning med hjälp av ANVÄNDNINGSFÖRESKRIFTERNA i maskinens användarmanual. I dessa beskrivs vilka åtgärder som skall vidtagas för att göra maskinen klar för drift.

3.6.1 Igångkörningsschema

Följande uppgifter bör fyllas i och kvitteras av kunden vid igångkörningstillfället:

Kund:
Besöksadress:
Postnr + Ort:
Telefon:
Kontaktperson:

Återförsäljare:
Telefon:
Kontaktperson:

Installationsfirma:
Telefon:
Kontaktperson:

Servicefirma:
Telefon:

Slutkundens underskrift:

Namnförtydligande:

Läs och ta del av innehållet i Installations- och användarmanualen. Checka sedan av enligt följande:

Starta diskmaskinen och mata in korgar med diskods. Utför följande kontroller:

- Korgarnas transport genom kurvan.
- Kontrollera funktionen hos drivenhetens och stoppskenans spärrhakar.
- Ändlägesbrytarens funktion. När en korg påverkar ändlägesbrytaren på ansluten rullbana, skall kurvan och diskmaskinen stanna. När korgen lyfts bort, skall utrustningen återstarta automatiskt.
- Avloppssystemets täthet.

3.7 Teknisk dokumentation

För korrekt handhavande och service är det viktigt att dokumentationen som medföljer utrustningen lämnas till berörd personal. Installations- och användarmanualen, som bland annat beskriver handhavande och skötsel, bör förvaras i anslutning till utrustningen.

Om servicemanual och reservdelsmanual medföljer leveransen, skall dessa lämnas till ansvarig servicetekniker.

4. Användningsföreskrifter



All personal, som använder utrustningen, bör utbildas på hur den fungerar av den som är ansvarig för personalens säkerhet.



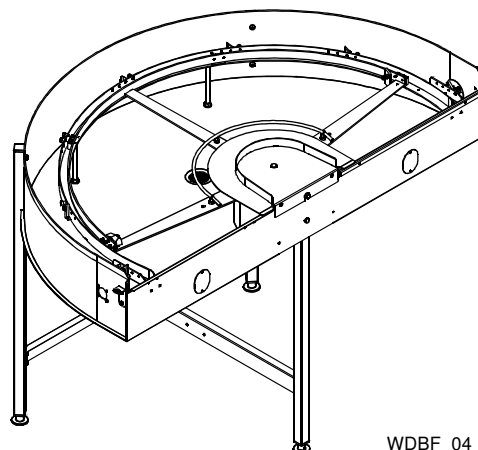
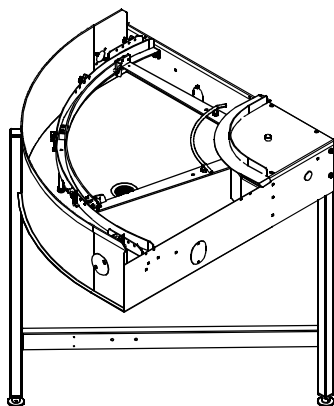
Utrustningen bör inte användas av personer som lider av fysisk eller psykisk ohälsa.



Barn bör övervakas så att de inte leker med utrustningen.

4.1 Förberedelser

Innan utrustningen används kontrollera att den är rengjord, **om ej rengör!**



WDBF_04

90° och 180° kurva

4.2 Användning

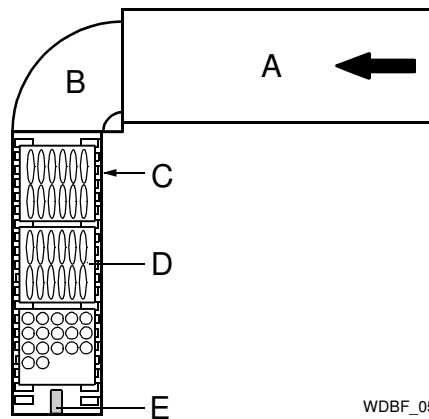
Kurvan drivs av diskmaskinen och är i drift samtidigt som diskmaskinens matning transporterar korgarna genom maskinen.

När en korg med rent gods lämnar diskmaskinen, transporteras den vidare med hjälp av kurvan till den anslutna rullbanan.

När rullbanan är full med korgar, kommer den första korgen att påverka rullbanans ändlägesbrytare (E). Diskmaskinen och kurvan stannar.

Ta bort korgarna från rullbanan. Diskmaskin och kurva startar automatiskt.

En kurva kan också vara ansluten till diskmaskinens inmatningsöppning och används då för transport av korgar med odiskat gods in i maskinen.



Exempel på installation: Diskmaskin med 90°-kurva och rullbana

A=Diskmaskin

B=Kurva

C=Rullbana

D=Diskkorg

E=Ändlägesbrytare

Ändlägesbrytaren påverkas av en diskkorg och utrustningen stannar

4.3 Efter användning



HACCP är ett förebyggande kontrollsystem för att säkerställa hygienkraven under diskprocessen och rengöringen av utrustningen. Genom sin konstruktion uppfyller kurvan högt ställda hygienkrav. Ur hygiensynpunkt är det också viktigt med noggrann och regelbunden rengöring. En väl rengjord utrustning minskar risken för ansamling av smuts, **ökar utrustningens livslängd och minskar risken för akuta driftstopp.**

4.3.1 Rengöring



Innan rengöringen påbörjas, skall diskmaskinen vara avstängd.

Används rengöringsmedel, får detta inte innehålla slipmedel. Rengöringsmedel med slipmedel skadar rostfri plåt.

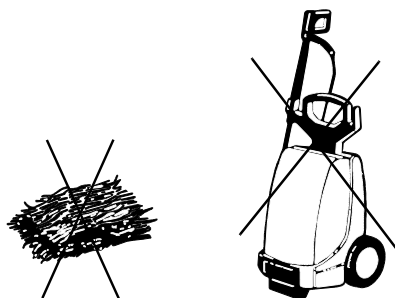
- Spola av kurvan invändigt.
- Torka av kurvan utvändigt med en mjuk, fuktig trasa.

4.3.2 Felaktiga rengöringsmetoder



OBS! Används fel metod vid rengöring, kan utrustningen skadas. Därför gäller följande:

- Använd EJ stålull eftersom denna ger upphov till rostbildning.
- Kurvan får inte spolas med högtryckstvätt. Endast vid invändig rengöring får vattenslang användas.



12_07

4.3.3 Driftstörningar

Vid kontakt med servicepersonal, var beredd att svara på följande frågor:

- Typ av utrustning
- Diskmaskinens maskinnummer och datum för installationen
- En kort förklaring av felet
- Vad hände när felet uppstod

5. Teknisk information

Rätt till ändring av tekniska data förbehålles.

Tekniska data		
	WD-BF90	WD-BF180
Vikt exkl. emballage (kg)	20	30
Korgstorlek (mm)	500x500	500x500
Avloppsanslutning (mm)	50	50