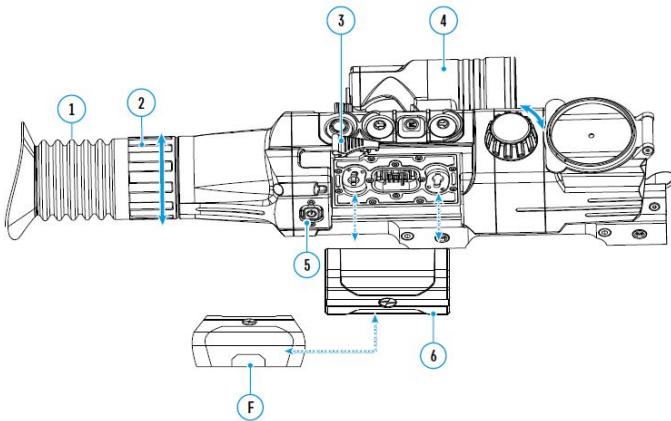




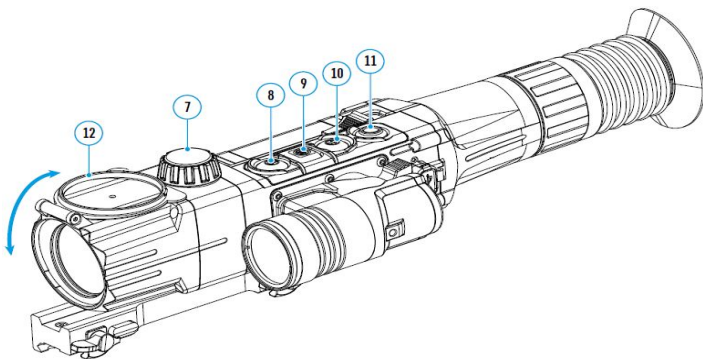
Skånejakt

Jaktbutiken som gör natt till dag!

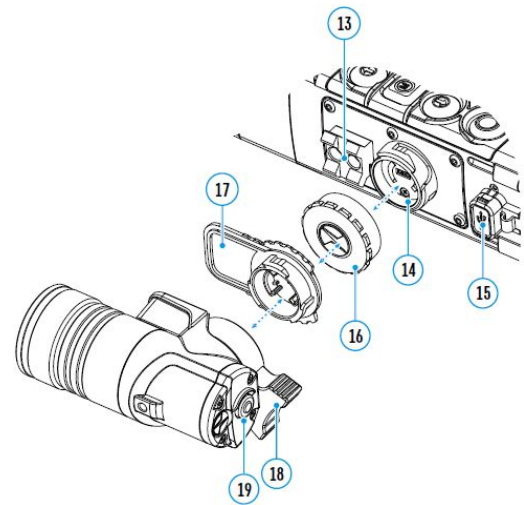
Snabbguide för Pulsar Ultra N455



1. Gummibälg
2. Dioptrijustering ring
3. Spärr till batteripacket
4. Löstagbar IR-lampa
5. PÅ/AV knapp
6. Batteripack (IPS5)



7. Fokus-justeringsratt
8. Navigationsknapp **UPP**
9. Menyknapp (**M**)
10. Navigationsknapp **NER**
11. Inspelningsknapp "**REC**" Linslock
12. Linslock



13. Weaver-rail
14. IR-lampa kontakt
15. Micro USB-port
16. Lock för IR-porten
17. Lock för IR-lampan
18. Låsning för IR-lampan
19. Knapp för IR-lampan

Användningsmanual

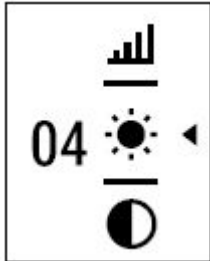
- Öppna linslocket (12)
- Tryck på PÅ/AV knappen (5) Var uppmärksam på att det tar ett par sekunder innan enheten startar
- Justera på dioptrijustering (2) tills du får en klar bild på ikonfältet och hårförset
- Justera skärpan på avståndet till målet med ratt (7)
- Justera ljus/ kontrast/ förstoring / inskjutningsavstånd genom att snabbt klicka på MENY-knappen (9), bläddra mellan dem genom att klicka på menyknappen (9) och sedan för att öka respektive sänka



Skånejakt

Jaktbutiken som gör natt till dag!

en av ovanstående använd **UPP** (8) eller **NER** (10) Menyn försvinner efter cirka 5 sekunder

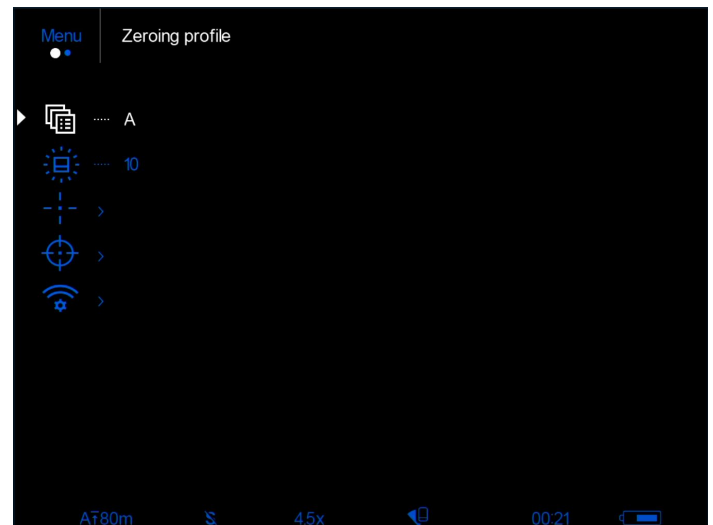


- För att starta picture in picture (PiP) håll in Navigationsknapp **NER** (10), ställ sedan förstoringen genom att klicka på navigationsknapp **NER** eller via snabbmenyn.
- För att starta ljusförstärkläget (SumLigth) klicka snabbt på Navigationsknapp **UPP** nere på ikonfältet kommer sträcket över **S** försvinna
- För att starta WiFi i siktet håll in på Navigationsknapp **UPP** tills ikonen börjar blinka. Anslut till siktet med din telefon eller surfplatta när det visas ett **?** bredvid WiFi ikonen. När du är ansluten till siktet kommer de visas en symbol bredvid WiFi ikonen som liknar en telefon.
- IR-lampan startar du på baksidan av själva lampan. De finns tre olika lägen 1,2,3. för att ställa styrka så klickar man bara på knappen. för att stänga av IR-lampan så håller man in knappen tills IR-stapeln på displayen blir överstruken

Huvudmenyn

- I huvudmenyn finns de två olika menyer M1 och M2. För att bläddra mellan dessa så använder man navigationsknapp **UPP** eller Navigationsknapp **NER**.
- Den ikonen som är vitmarkerad är den som man kommer in på om man klickar på Menyknapp (**M**) (9). För att spara en ändrad parameter klicka på menyknapp(9)

Meny 1



- Första ikonen är till för att välja vilken inskjutningsprofil man vill ha de finns tre att välja mellan.
- Andra ikonen till för att ställa ljusstyrkan på ikonerna i siktet.
- Tredje ikonen är till för hur man ställer in sitt riktmedel efter tycke och smak.



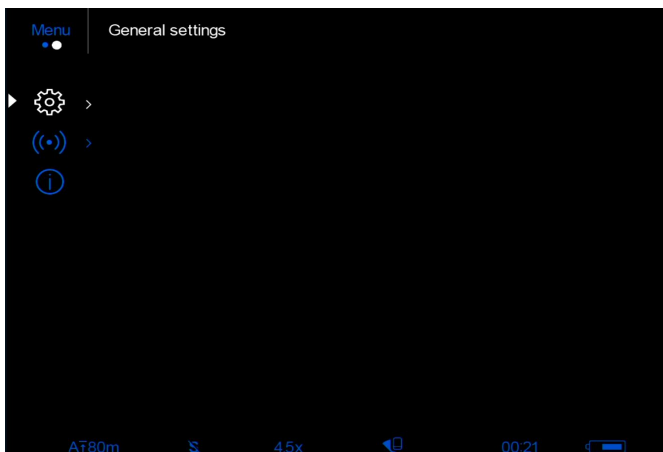
Skånejakt

Jaktbutiken som gör natt till dag!

Man kan välja mellan en mängd olika utformningar samt färger.

- Fjärde ikonen är **INSKJUTNINGEN** vi återkommer till den efter genomgången av menyerna.
- Femte ikonen för inställningar för siktets Wifi. Här kan du ändra lösenord samt vilken behörighet den anslutna enheten ska ha.

Meny 2



- Första ikonen i meny 2 är de generella inställningarna, här hittar man vilket språk, tid, datum, måttenheter samt återställning av siktet.
- Andra ikonen är till för siktes lutningsindikator. Dessa kan man aktivera och om siktet håll snett visar dem åt vilket håll man ska luta siktet för att få det rakt.
- Tredje och sista ikonen är information om enheten.

Inskjutning av siktet

Det finns två olika metoder att skjuta in enheten. Det första sättet är den vanliga metoden att skjuta in. Det andra sättet är en FREEZE funktion.

Metod 1:

- Börja med att sätta upp ett mål på upp till 80 m beroende på sikt.
- Sikta och avfira på ett tydligt mål. gå fram och markera och se var skottet tog.
- Gå sedan in i inskjutningsmenyn.
- Ställ in de avstånd ni har skjutit på. De är möjligt att skjuta in siktet på olika avstånd, detta gör du genom att lägga till ett inskjutningsavstånd.
- När avståndet är inställt kommer denna undermeny.

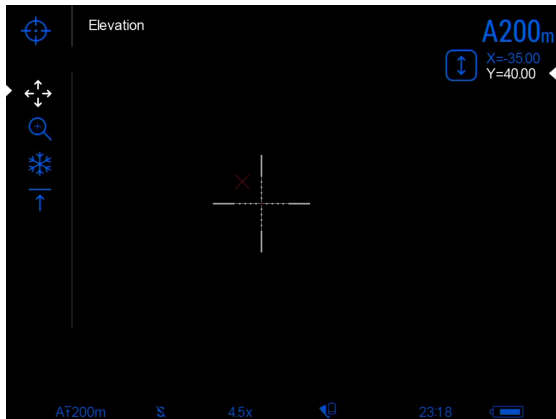


- Den första och markerade ikonen är där man ändrar inskjutningen i X och Y koordinater. Om du redan har markerat framme på målet kan nu klicka på **M** och sedan Navigationsknapp **UPP** eller ner för att justera X/Y. För att byta mellan att justera X till Y klicka en gång Menyknapp (9).



Skånejakt

Jaktbutiken som gör natt till dag!



- När du justerar X/Y koordinaterna kommer riktmedlet att flytta sig. Medans du siktar på ditt riktmärke med hjälp-X justera ditt riktmedel till där skottet tog. För att spara din inskjutning håll in Menyknapp (9) då kommer bilden nedan visas.



Metod 2:

- Precis som i metod 1 börja med att ställa in vilket avstånd ni skjuter på.
- Sedan skjut på målet och markera var skottet tog.
- Använd UPP/NER knapparna för att navigera till snöflingan. När du sedan klickar på menyknappen (9) kommer bilden att vara still.

Viktigt att man siktar på samma ställe som när man sköt samtidigt som man klickar på Meny-knappen.

- Justera sedan X/Y koordinaterna precis som i ovanstående beskrivning
- Håll sedan in Meny-knappen tills du får upp bekräftelsen på att inskjutningen är sparad.
- För att öka förstoringen under inskjutningen, navigera till förstoringsglasat och klicka sedan på Menyknappen(9). Justera sedan förstoringen med UPP/NER knapparna.

För installation och borttagning av batteripacket

Installation:

- Börja med att lyfta spärren (2) bort från enheten
- Kolla sedan på batteriet (6), matcha stiftet med enheten
- Sätt sedan in batteriet (6)
- Sänk sedan ner spärren (2)

Siktet kan man driva på extern ström via micro-usb porten. En powerbank som man kan ladda till exempel telefon funkar att driva siktet med. Det går även att köpa extra batterier (IPS5) samt ett större batteri (IPS10). Besök gärna vårans hemsida på www.skanejakt.se eller hör av er till oss under våra öppettider.



Skånejakt

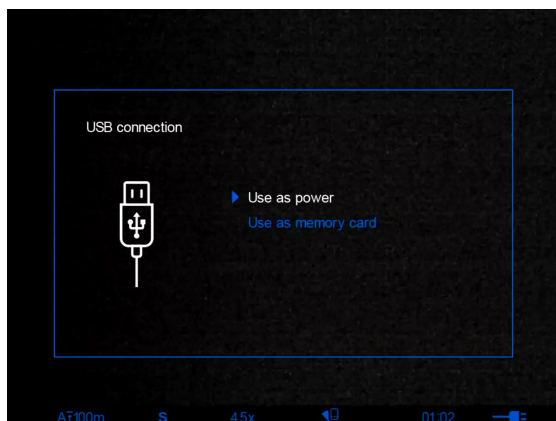
Jaktbutiken som gör natt till dag!

Om enheten skulle låsa sig gör följande:

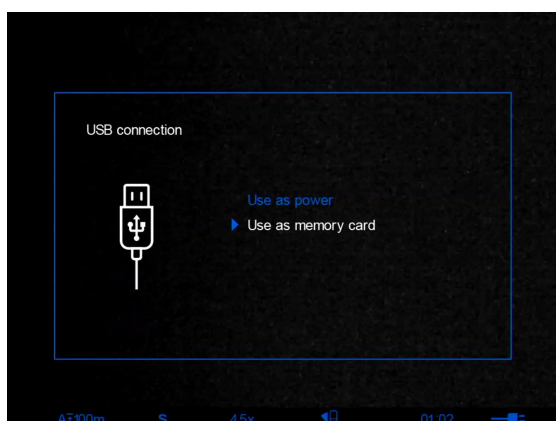
- Plocka ur batteriet enligt ovanstående instruktioner
- Vänta sedan minst **5 sekunder**
- Sätt sedan i batteriet enligt ovanstående

För att plocka ur filer ur enheten gör följande:

- Starta enheten om
- Anslut Micro-USB från datorn till enhetens Micro-USB port



- Bilden som visas på ovan kommer nu visas på displayen.
- Klicka en gång på Navigationsknapp **NER**(10) så att texten "Use as memory card" blir vit



- Klicka sedan på Menyknapp (9)
- På displayen ska de stå "Mass storage device"
- Nu kan du överföra filerna från enheten till datorn.

Stäng sedan av enheten och koppla ur kabeln.



För **support** eller **frågor** kontakta oss under våra öppettider:

Tisdag-Torsdag 11-18, Lördag 10-14

Skånejakt

Telefon: 0418-503 09

Mail: skanejakt@gmail.com