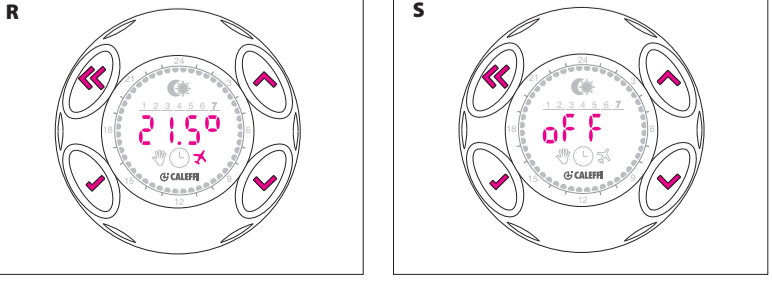
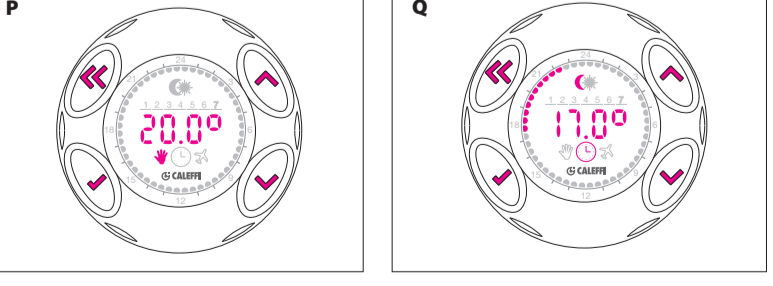
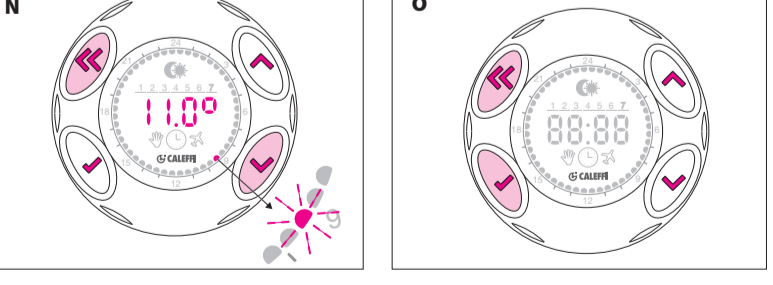
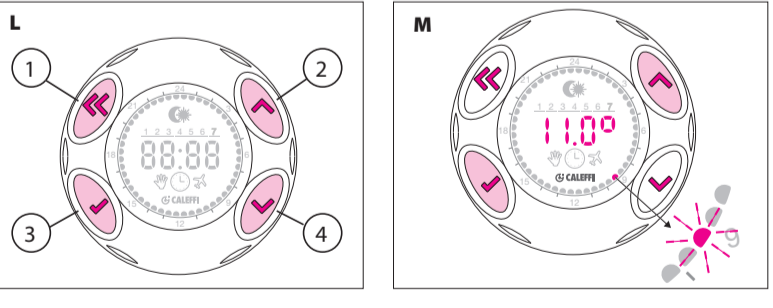
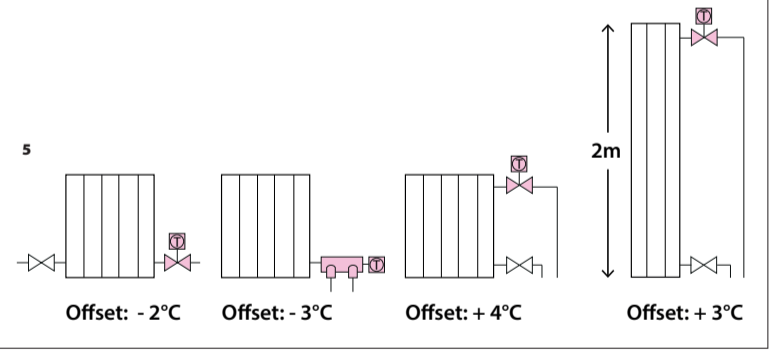
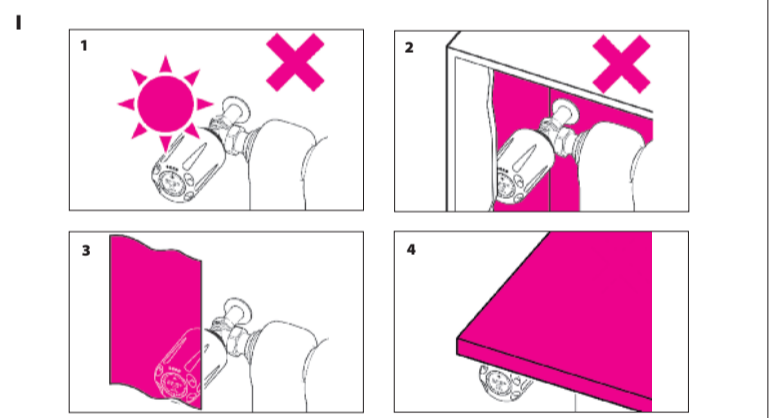
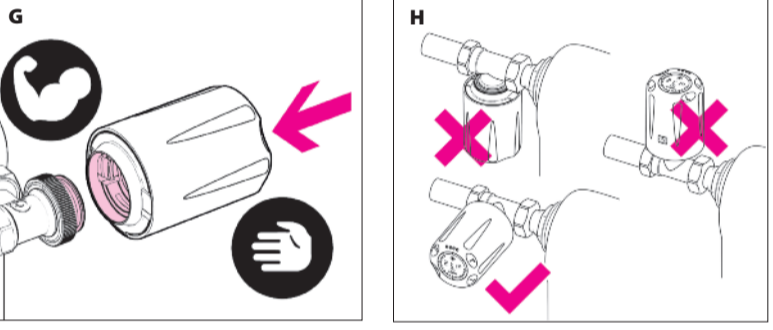
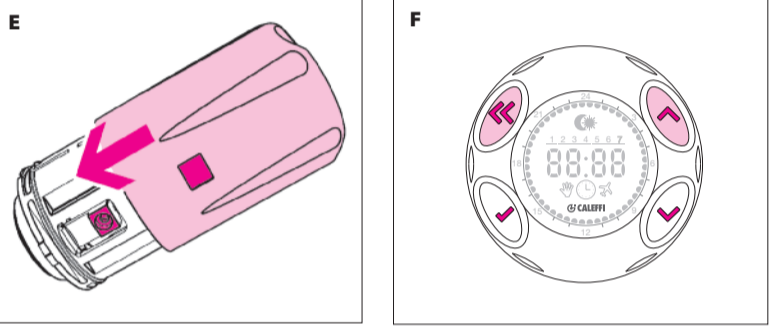
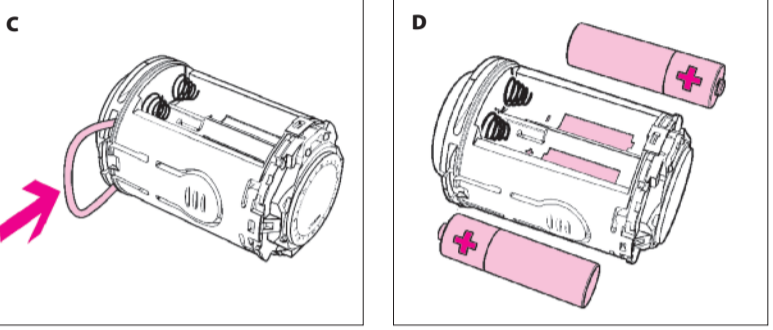
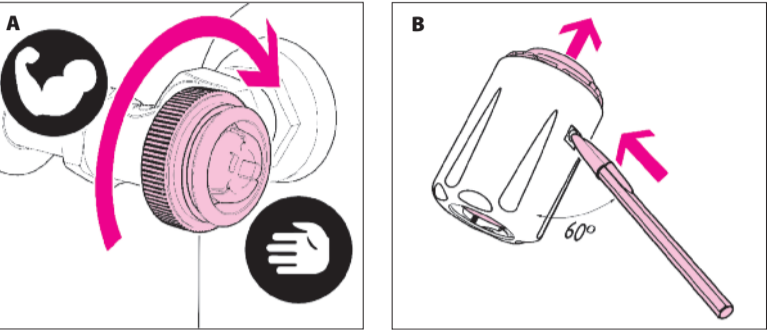
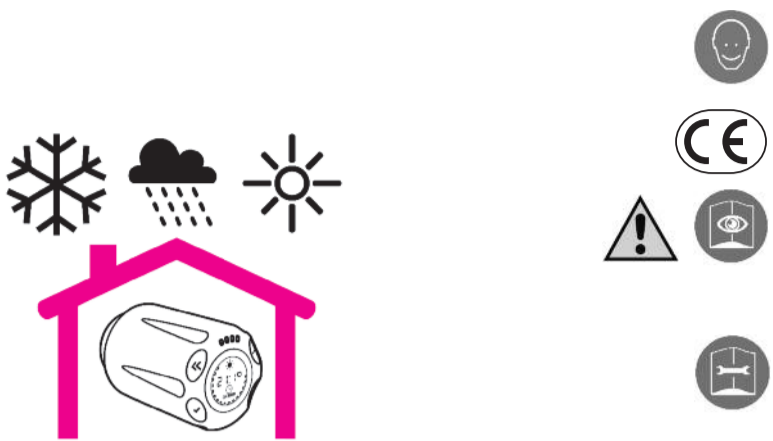




210500



**ESPAÑOL**

**ES**

**INSTRUCCIONES DE INSTALACIÓN, PUESTA EN SERVICIO Y MANTENIMIENTO**

Gracias por escoger un producto de nuestra marca. Encontrará más información sobre este dispositivo en la página [www.caleffi.com](http://www.caleffi.com).

**CABEZAL CRONOTERMOSTÁTICO AUTÓNOMO PARA VÁLVULAS DE RADIADOR**

**Advertencias**

Antes de realizar la instalación y el mantenimiento del producto, es indispensable leer y comprender las siguientes instrucciones. El símbolo significa: ATENCIÓN! EL INCUMPLIMIENTO DE ESTAS INSTRUCCIONES PUEDE SER PELIGROSO.

**Seguridad**

Es obligatorio respetar las instrucciones de seguridad indicadas en el documento específico que se suministra con el producto. Conforme al reglamento europeo REACH, el usuario debe respetar las siguientes indicaciones de seguridad respecto a las pilas: no ingerir, colocar correctamente (+/-), no arrojár al fuego, no abrir y no utilizar con pilas suadas o de otro tipo, ya que podrían explotar, perder líquido y causar daños.

ENTREGAR ESTE MANUAL AL USUARIO
DESECHAR SEGÚN LA NORMATIVA LOCAL

**Función**

El cabezal cronotermostático autónomo permite programar la temperatura del radiador en distintas franjas horarias. Se puede montar en válvulas de radiador termostáticas y termostatazables. Las opciones se programan con botones táctiles y el control se realiza mediante un sensor de temperatura integrado. Programable, con visualización en pantalla de las temperaturas y los ciclos de confort o atenuación. Funcionamiento con pilas. Montaje de enganche rápido con adaptador.

**Características técnicas**

**Materiales**  
Carcasa protectora: policarbonato autoextinguible  
Color blanco RAL 9010  
Protección contra rayos UV

**Prestaciones**

Alimentación: 2 pilas alcalinas/litio tipo AA / LR6 / 1,5 V (no utilizar pilas recargables)  
Duración media de las pilas: 1-2 años  
Conexión a la válvula del radiador con rosca M30 p. 1,5  
Carrera del actuador: hasta 4 mm

**Función antihielo**

Si no hay ningún movimiento en el término de 240 horas, el dispositivo acciona una apertura y un cierre completos.

**Función antibloqueo**

Si el sensor interno detecta una bajada brusca de la temperatura superior a 4°C/10 min, el cabezal se dispone en la posición de cierre total durante 30 minutos. Las funciones antihielo y antibloqueo permanecen activadas. La función se desactiva cuando la carga de las pilas es inferior a 10%. La función está normalmente activada y el usuario puede desactivarla desde el menú de configuración.

**Función cierre manual**

Es posible realizar el manual transitorio de una hora de duración, por ejemplo para limpiar la habitación con las ventanas abiertas. Para activar esta función, mantenga presionadas las teclas ARRIBA (▲) y ABAJO (▼) durante al menos 3 segundos. Aparece la indicación "Cios". La función se puede interrumpir seleccionando el modo OFF y luego el modo de funcionamiento deseado.

**Menú de configuración**

La lista de opciones se visualiza en rotación. Para regresar y anular las operaciones, pulse la tecla ATRAS (<<) o espere 30 segundos a que se apague la pantalla.

**Info**

Desde el estado de reposo (pantalla apagada), mantenga presionadas las teclas ACEPTAR (✓) y ATRAS (<<) durante al menos 3 segundos. Pulse las teclas de flecha (▲/▼) hasta que aparezca la indicación "Info". Pulse la tecla ACEPTAR (✓). Se indica la temperatura media del sensor interno del cabezal. Pulse la tecla ARRIBA (▲). Se indica el estado de la válvula (Cios=cierra, OPeN=apertura).  
- Pulse la tecla ARRIBA (▲). Se indica el firmware.

**SEtS**

Permite programar las temperaturas de confort y atenuación. Desde el estado de reposo (pantalla apagada), mantenga presionadas las teclas ACEPTAR (✓) y ATRAS (<<) durante al menos 3 segundos. Pulse las teclas de flecha (▲/▼) hasta que aparezca la indicación "SEtS". Pulse la tecla ACEPTAR (✓).  
- Ahora es posible modificar la consigna de la temperatura de confort (C) o atenuación (A) seleccionando el símbolo correspondiente con las teclas de flecha (▲/▼) y confirme con ACEPTAR (✓).  
- Utilice nuevamente las teclas de flecha (▲/▼) y ACEPTAR (✓) para modificar el valor de consigna.  
- Ajuste de fábrica de la temperatura de confort: 20°C.  
- Ajuste de fábrica de la temperatura de atenuación: 17°C.

**PRoG**

La función permite modificar la programación del modo de funcionamiento automático. Desde el estado de reposo (pantalla apagada), mantenga presionadas las teclas ACEPTAR (✓) y ATRAS (<<) durante al menos 3 segundos. Pulse las teclas de flecha (▲/▼) hasta que aparezca la indicación "PRoG". Pulse la tecla ACEPTAR (✓).  
- Ahora es posible utilizar las funciones EDIT para modificar el programa personalizado, COPY para copiar el programa personalizado o LOAD para cargar el programa de fábrica: selección la función deseada con las teclas de flecha (▲/▼) y confirme con ACEPTAR (✓).

**Interfaz de usuario (fig. L)**

Teclas: 1 ATRAS (<<) 2 ARRIBA (▲) 3 ACEPTAR (✓) 4 ABAJO (▼)

**Funcionamiento**

El cabezal cronotermostático actúa directamente sobre el obturador de la válvula termostática para modular el caudal. Si la temperatura del aire ambiente supera el valor programado, el motor eléctrico acciona el obturador de la válvula en el sentido de cierre. Así se reduce el caudal que pasa por el radiador y, por lo tanto, también la cantidad de calor emitido. Si la temperatura del aire disminuye, el motor eléctrico acciona el obturador en el sentido de apertura. El caudal que pasa por el radiador aumenta y también la cantidad de calor emitido.

**Medición de la temperatura**

El cabezal dispone de un sensor de temperatura incorporado. Por este motivo, la medición de la temperatura ambiente está influenciada por varios factores, como la temperatura y la proximidad del radiador, el tipo de radiador y el material con que está realzado, la altura de instalación o la presencia de estantes, nichos o cortinas más o menos cercanos. Se aconseja instalar los cabezales electrónicos en posición horizontal (fig. H). La posición vertical no permite hacer una medición correcta de la temperatura, por lo cual se obtiene una regulación imprecisa de la temperatura ambiente. El cabezal no debe exponerse a la luz solar directa (fig. I, 1) durante mucho tiempo (fig. I, 2) ni montarse dentro de un mueble cerradísimo. En el segundo caso, el sensor detectaría una temperatura muy similar a la del radiador.

**Corrección de la temperatura con offset**

El cabezal está dotado de un sistema de medición y control de la temperatura que permite regular de modo ideal en función de los diversos parámetros. Así, en caso particulares como el montaje detrás de cortinas muy gruesas (fig. I, 3, 4) o en una posición muy alta o muy baja (fig. I, 5), se aconseja aplicar un factor de corrección de la temperatura llamado "offset". Este factor se utiliza para compensar la diferencia entre la temperatura ambiente real y la que mide el sensor. En la figura I, 5 se indican algunos ejemplos de montaje con el offset indicativo para cada caso. Para comprobar el resultado de la corrección es necesario esperar al menos 24 horas. Para modificar el factor de offset, vea la función Offset en el menú de configuración. El valor prefijado es 4°C.

**Modos de funcionamiento, visualización y modificación**

La pantalla del cabezal está normalmente apagada (estado de reposo) para prolongar la carga de las pilas. Para ver las informaciones sobre el estado de funcionamiento del cabezal, presione cualquier tecla durante 1 segundo. El indicador de la media hora correspondiente a la hora actual parpadeará. El cabezal vuelve por sí solo al estado de reposo al cabo de 30 segundos de inactividad.

**Selección del modo de funcionamiento**

El cabezal tiene cuatro modos de funcionamiento: MANUAL (☺) AUTOMÁTICO (☺) VACACIONES (✘) APAGADO (Off)

**Modo MANUAL (☺) (fig. P)**

El cabezal modula para mantener la temperatura ambiente constante al valor de consigna (set).  
- Desde el estado de reposo (pantalla apagada), mantenga presionadas las teclas ACEPTAR (✓) y ABAJO (▼) durante al menos 3 segundos. El icono del modo de funcionamiento actual parpadeará.  
- Pulse las teclas ARRIBA (▲) o ABAJO (▼) hasta que aparezca el icono del modo Manual (☺). Pulse la tecla ACEPTAR (✓). Utilice las teclas ARRIBA (▲) y ABAJO (▼) para modificar la consigna y confirme con ACEPTAR (✓). La válvula se puede abrir por completo (OPEN). Pulse la tecla de flecha ARRIBA (▲) hasta llegar al valor máximo. La válvula se puede cerrar por completo (CLOSE). Pulse la tecla de flecha ABAJO (▼) hasta llegar al valor mínimo. A los 30 segundos, la pantalla vuelve al modo de reposo.

**Modo AUTOMÁTICO (☺) (fig. Q)**

El cabezal modula para regular la temperatura según la programación horaria y los dos niveles de temperatura correspondientes (confort/economía).  
- Desde el estado de reposo (pantalla apagada), mantenga presionadas las teclas ACEPTAR (✓) y ABAJO (▼) durante al menos 3 segundos. El icono del modo de funcionamiento actual parpadeará.  
- Pulse las teclas ARRIBA (▲) o ABAJO (▼) hasta que aparezca el icono del modo Automático (☺). Pulse la tecla ACEPTAR (✓). En la pantalla se visualiza el icono (☺) junto al icono Confort (☺) o Atenuación (⊖). El valor de consigna aparece en el centro de la pantalla y las franjas horarias programadas ocupan la corona circular. En la figura Q se ejemplifica un estado de atenuación con consigna de 17°C. Las temperaturas de confort y atenuación se pueden modificar con la función SEtS del menú de configuración. Los ajustes de fábrica son los siguientes:  
- temperatura de confort: 20°C  
- temperatura de atenuación: 17°C  
La función PRoG del menú de configuración permite elegir otro programa horario o modificar uno a voluntad.

**Modo VACACIONES (✘) (fig. R)**

La temperatura se mantiene constante en el valor de consigna (set) hasta una determinada fecha y hora, tras la cual vuelve al modo anterior.  
- Desde el estado de reposo (pantalla apagada), mantenga presionadas las teclas ACEPTAR (✓) y ABAJO (▼) durante al menos 3 segundos. El icono del modo de funcionamiento actual parpadeará.  
- Pulse las teclas ARRIBA (▲) o ABAJO (▼) hasta que aparezca el icono del modo Vacaciones (✘). Pulse la tecla ACEPTAR (✓). Utilice las teclas ARRIBA (▲) y ABAJO (▼) para introducir en secuencia: temperatura de consigna, año, mes, día y hora de terminación del periodo de vacaciones. Al final de la programación, es posible ver los datos introducidos presionando durante 3 segundos las teclas ACEPTAR (✓) y ARRIBA (▲) y después ABAJO (▼).

**Modo FÉRIAS (✘) (fig. R)**

Atenuación de la temperatura constante en el valor programado (set) hasta una determinada fecha y hora, tras la cual vuelve al modo anterior.  
- Desde el estado de reposo (pantalla apagada), mantenga presionadas las teclas ACEPTAR (✓) y ABAJO (▼) durante al menos 3 segundos. El icono del modo de funcionamiento actual parpadeará.  
- Pulse las teclas ARRIBA (▲) o ABAJO (▼) hasta que aparezca el icono del modo Férias (✘). Pulse la tecla ACEPTAR (✓). Utilice las teclas ARRIBA (▲) y ABAJO (▼) para introducir en secuencia: temperatura de consigna, año, mes, día y hora de terminación del periodo de vacaciones. Al final de la programación, es posible ver los datos introducidos presionando durante 3 segundos las teclas ACEPTAR (✓) y ARRIBA (▲) y después ABAJO (▼).

**Modo OFF (Off) (fig. S)**

Desactiva la detección automática de apertura de las ventanas. Desde el estado de reposo (pantalla apagada), mantenga presionadas las teclas ACEPTAR (✓) y ATRAS (<<) durante al menos 3 segundos. Pulse las teclas de flecha (▲/▼) hasta que aparezca la indicación "Door". Pulse la tecla ACEPTAR (✓). Utilice las teclas de flecha (▲/▼) y ACEPTAR (✓) para modificar el valor, seleccionando 1 [función activada] o 0 [función desactivada]. El valor predeterminado es 1.

**OFFS**

Permite ajustar la desviación (offset) de la temperatura ambiente respecto a la que mide el dispositivo. Para más detalles sobre la selección de los parámetros, vea el apartado "Corrección de la temperatura con offset".  
- Desde el estado de reposo (pantalla apagada), mantenga presionadas las teclas ACEPTAR (✓) y ATRAS (<<) durante al menos 3 segundos. Pulse las teclas de flecha (▲/▼) hasta que aparezca la indicación "OFFS". Pulse la tecla ACEPTAR (✓). Utilice las teclas de flecha (▲/▼) y ACEPTAR (✓) para modificar el valor, seleccionando 1 [función activada] o 0 [función desactivada]. El valor predeterminado es 1.

**HEAt**

Permite optimizar el funcionamiento del cabezal en función del tipo de radiador. Desde el estado de reposo (pantalla apagada), mantenga presionadas las teclas ACEPTAR (✓) y ATRAS (<<) durante al menos 3 segundos. Pulse las teclas de flecha (▲/▼) hasta que aparezca la indicación "HEAt". Pulse la tecla ACEPTAR (✓). Utilice las teclas de flecha (▲/▼) para seleccionar el parámetro deseado y confirme con ACEPTAR (✓). Los parámetros son: - GHU (radiador de hierro fundido) - ALLU (radiador de aluminio)

**-rSt**

Restablece los ajustes de fábrica (RESET).  
- Desde el estado de reposo (pantalla apagada), mantenga presionadas las teclas ACEPTAR (✓) y ATRAS (<<) durante al menos 3 segundos. Pulse las teclas de flecha (▲/▼) hasta que aparezca la indicación "rSt". Pulse la tecla ACEPTAR (✓). Presión la tecla ACEPTAR (✓) durante 3 segundos para iniciar el procedimiento. El cabezal se reinicia con los valores de fábrica.

**Modo APAGADO (OFF) (fig. S)**

Desde el estado de reposo (pantalla apagada), mantenga presionadas las teclas ACEPTAR (✓) y ABAJO (▼) durante al menos 3 segundos. El icono del modo de funcionamiento actual parpadeará. - Pulse las teclas ARRIBA (▲) o ABAJO (▼) hasta que aparezca el icono del modo Apagado (OFF). Pulse la tecla ACEPTAR (✓). El cabezal se dispone en la posición de válvula totalmente cerrada. Las funciones antihielo y antibloqueo permanecen activadas.

**Pilas descargadas - Cambio de pilas**

La carga de las pilas se monitoriza constantemente. Cuando el nivel de carga es inferior a 10 %, aparece la indicación LOW BATTERY y la pantalla se enciende durante unos instantes a intervalos de 1 hora. El actuador se dispone en la posición 30 % (apertura media). Para restablecer el funcionamiento normal, se deben cambiar las pilas en los 15 días siguientes al aviso de bajo nivel de carga. Para cambiar las pilas:  
- Quite la tapa del cabezal. Para ello, presione los laterales y, al mismo tiempo, empuje el perno de bloqueo con el capuchón de un bolígrafo (fig. B).  
- Extraiga las pilas.  
- Coloque dos pilas AA nuevas de 1,5 V respetando la polaridad correcta (fig. D).  
- Si enciende la pantalla el servomotor se mueve hasta la posición de apertura total y en la pantalla parpadean los segmentos correspondientes a las franjas horarias desde las 00:00 hasta las 24:00. Se indica la versión del software. Espere unos segundos a que termine esta fase y aparezca el horario con los números parpadearando: 12:00.  
- Monte la tapa en el cuerpo del cabezal (fig. E).  
- Utilice las teclas de flecha (▲/▼) para modificar la hora. Confirme con la tecla ACEPTAR (✓). A continuación, ajuste los minutos, el año, el mes y el día. Si desea volver al parámetro anterior, pulse la tecla ATRAS (<<).  
- Al final de la operación aparece la indicación Go.  
- Mantenga presionada la tecla ACEPTAR (✓) durante al menos 3 segundos. Se efectúa la operación de acoplamiento, que dura algunos segundos. El cabezal vuelve a la configuración que tenía antes del cambio de pilas.

**Función antihielo**

Si no hay ningún movimiento en el término de 240 horas, el dispositivo acciona una apertura y un cierre completos.

**Función antibloqueo**

Si el sensor interno detecta una bajada brusca de la temperatura superior a 4°C/10 min, el cabezal se dispone en la posición de cierre total durante 30 minutos. Las funciones antihielo y antibloqueo permanecen activadas. La función se desactiva cuando la carga de las pilas es inferior a 10%. La función está normalmente activada y el usuario puede desactivarla desde el menú de configuración.

**Función cierre manual**

Es posible realizar el manual transitorio de una hora de duración, por ejemplo para limpiar la habitación con las ventanas abiertas. Para activar esta función, mantenga presionadas las teclas ARRIBA (▲) y ABAJO (▼) durante al menos 3 segundos. Aparece la indicación "Cios". La función se puede interrumpir seleccionando el modo OFF y luego el modo de funcionamiento deseado.

**Menú de configuración**

La lista de opciones se visualiza en rotación. Para regresar y anular las operaciones, pulse la tecla ATRAS (<<) o espere 30 segundos a que se apague la pantalla.

**Info**

Desde el estado de reposo (pantalla apagada), mantenga presionadas las teclas ACEPTAR (✓) y ATRAS (<<) durante al menos 3 segundos. Pulse las teclas de flecha (▲/▼) hasta que aparezca la indicación "Info". Pulse la tecla ACEPTAR (✓). Se indica la temperatura media del sensor interno del cabezal. Pulse la tecla ARRIBA (▲). Se indica el estado de la válvula (Cios=cierra, OPeN=apertura).  
- Pulse la tecla ARRIBA (▲). Se indica el firmware.

**SEtS**

Permite programar las temperaturas de confort y atenuación. Desde el estado de reposo (pantalla apagada), mantenga presionadas las teclas ACEPTAR (✓) y ATRAS (<<) durante al menos 3 segundos. Pulse las teclas de flecha (▲/▼) hasta que aparezca la indicación "SEtS". Pulse la tecla ACEPTAR (✓).  
- Ahora es posible modificar la consigna de la temperatura de confort (C) o atenuación (A) seleccionando el símbolo correspondiente con las teclas de flecha (▲/▼) y confirme con ACEPTAR (✓).  
- Utilice nuevamente las teclas de flecha (▲/▼) y ACEPTAR (✓) para modificar el valor de consigna.  
- Ajuste de fábrica de la temperatura de confort: 20°C.  
- Ajuste de fábrica de la temperatura de atenuación: 17°C.

**PRoG**

La función permite modificar la programación del modo de funcionamiento automático. Desde el estado de reposo (pantalla apagada), mantenga presionadas las teclas ACEPTAR (✓) y ATRAS (<<) durante al menos 3 segundos. Pulse las teclas de flecha (▲/▼) hasta que aparezca la indicación "PRoG". Pulse la tecla ACEPTAR (✓).  
- Ahora es posible utilizar las funciones EDIT para modificar el programa personalizado, COPY para copiar el programa personalizado o LOAD para cargar el programa de fábrica: selección la función deseada con las teclas de flecha (▲/▼) y confirme con ACEPTAR (✓).

**Interfaz de usuario (fig. L)**

Teclas: 1 ATRAS (<<) 2 ARRIBA (▲) 3 ACEPTAR (✓) 4 ABAJO (▼)

**Funcionamiento**

El cabezal cronotermostático actúa directamente sobre el obturador de la válvula termostática para modular el caudal. Si la temperatura del aire ambiente supera el valor programado, el motor eléctrico modula el caudal que pasa por el radiador y, por lo tanto, también la cantidad de calor emitido. Si la temperatura del aire disminuye, el motor eléctrico acciona el obturador en el sentido de apertura. El caudal que pasa por el radiador aumenta y también la cantidad de calor emitido.

**Medición de la temperatura**

El cabezal dispone de un sensor de temperatura incorporado. Por este motivo, la medición de la temperatura ambiente está influenciada por varios factores, como la temperatura y la proximidad del radiador, el tipo de radiador y el material con que está realzado, la altura de instalación o la presencia de estantes, nichos o cortinas más o menos cercanos. Se aconseja instalar los cabezales electrónicos en posición horizontal (fig. H). La posición vertical no permite hacer una medición correcta de la temperatura, por lo cual se obtiene una regulación imprecisa de la temperatura ambiente. El cabezal no debe exponerse a la luz solar directa (fig. I, 1) durante mucho tiempo (fig. I, 2) ni montarse dentro de un mueble cerradísimo. En el segundo caso, el sensor detectaría una temperatura muy similar a la del radiador.

**Corrección de la temperatura con offset**

El cabezal está dotado de un sistema de medición y control de la temperatura que permite regular de modo ideal en función de los diversos parámetros. Así, en caso particulares como el montaje detrás de cortinas muy gruesas (fig. I, 3, 4) o en una posición muy alta o muy baja (fig. I, 5), se aconseja aplicar un factor de corrección de la temperatura llamado "offset". Este factor se utiliza para compensar la diferencia entre la temperatura ambiente real y la que mide el sensor. En la figura I, 5 se indican algunos ejemplos de montaje con el offset indicativo para cada caso. Para comprobar el resultado de la corrección es necesario esperar al menos 24 horas. Para modificar el factor de offset, vea la función Offset en el menú de configuración. El valor prefijado es 4°C.

**Modos de funcionamiento, visualización y modificación**

**Selección del modo de funcionamiento**

El cabezal tiene cuatro modos de funcionamiento: MANUAL (☺) AUTOMÁTICO (☺) VACACIONES (✘) APAGADO (Off)

**Modo MANUAL (☺) (fig. P)**

El cabezal modula para mantener la temperatura ambiente constante al valor de consigna (set).  
- Desde el estado de reposo (pantalla apagada), mantenga presionadas las teclas ACEPTAR (✓) y ABAJO (▼) durante al menos 3 segundos. El icono del modo de funcionamiento actual parpadeará.  
- Pulse las teclas ARRIBA (▲) o ABAJO (▼) hasta que aparezca el icono del modo Manual (☺). Pulse la tecla ACEPTAR (✓). Utilice las teclas ARRIBA (▲) y ABAJO (▼) para modificar la consigna y confirme con ACEPTAR (✓). La válvula se puede abrir por completo (OPEN). Pulse la tecla de flecha ARRIBA (▲) hasta llegar al valor máximo. La válvula se puede cerrar por completo (CLOSE). Pulse la tecla de flecha ABAJO (▼) hasta llegar al valor mínimo. A los 30 segundos, la pantalla vuelve al modo de reposo.

**Modo AUTOMÁTICO (☺) (fig. Q)**

El cabezal modula para regular la temperatura según la programación horaria y los dos niveles de temperatura correspondientes (confort/economía).  
- Desde el estado de reposo (pantalla apagada), mantenga presionadas las teclas ACEPTAR (✓) y ABAJO (▼) durante al menos 3 segundos. El icono del modo de funcionamiento actual parpadeará.  
- Pulse las teclas ARRIBA (▲) o ABAJO (▼) hasta que aparezca el icono del modo Automático (☺). Pulse la tecla ACEPTAR (✓). En la pantalla se visualiza el icono (☺) junto al icono Confort (☺) o Atenuación (⊖). El valor de consigna aparece en el centro de la pantalla y las franjas horarias programadas ocupan la corona circular. En la figura Q se ejemplifica un estado de atenuación con consigna de 17°C. Las temperaturas de confort y atenuación se pueden modificar con la función SEtS del menú de configuración. Los ajustes de fábrica son los siguientes:  
- temperatura de confort: 20°C  
- temperatura de atenuación: 17°C  
La función PRoG del menú de configuración permite elegir otro programa horario o modificar uno a voluntad.

**Modo VACACIONES (✘) (fig. R)**

La temperatura se mantiene constante en el valor de consigna (set) hasta una determinada fecha y hora, tras la cual vuelve al modo anterior.  
- Desde el estado de reposo (pantalla apagada), mantenga presionadas las teclas ACEPTAR (✓) y ABAJO (▼) durante al menos 3 segundos. El icono del modo de funcionamiento actual parpadeará.  
- Pulse las teclas ARRIBA (▲) o ABAJO (▼) hasta que aparezca el icono del modo Vacaciones (✘). Pulse la tecla ACEPTAR (✓). Utilice las teclas ARRIBA (▲) y ABAJO (▼) para introducir en secuencia: temperatura de consigna, año, mes, día y hora de terminación del periodo de vacaciones. Al final de la programación, es posible ver los datos introducidos presionando durante 3 segundos las teclas ACEPTAR (✓) y ARRIBA (▲) y después ABAJO (▼).

**Modo FÉRIAS (✘) (fig. R)**

Atenuación de la temperatura constante en el valor programado (set) hasta una determinada fecha y hora, tras la cual vuelve al modo anterior.  
- Desde el estado de reposo (pantalla apagada), mantenga presionadas las teclas ACEPTAR (✓) y ABAJO (▼) durante al menos 3 segundos. El icono del modo de funcionamiento actual parpadeará.  
- Pulse las teclas ARRIBA (▲) o ABAJO (▼) hasta que aparezca el icono del modo Férias (✘). Pulse la tecla ACEPTAR (✓). Utilice las teclas ARRIBA (▲) y ABAJO (▼) para introducir en secuencia: temperatura de consigna, año, mes, día y hora de terminación del periodo de vacaciones. Al final de la programación, es posible ver los datos introducidos presionando durante 3 segundos las teclas ACEPTAR (✓) y ARRIBA (▲) y después ABAJO (▼).

**Modo OFF (Off) (fig. S)**

Desactiva la detección automática de apertura de las ventanas. Desde el estado de reposo (pantalla apagada), mantenga presionadas las teclas ACEPTAR (✓) y ATRAS (<<) durante al menos 3 segundos. Pulse las teclas de flecha (▲/▼) hasta que aparezca la indicación "Door". Pulse la tecla ACEPTAR (✓). Utilice las teclas de flecha (▲/▼) y ACEPTAR (✓) para modificar el valor, seleccionando 1 [función activada] o 0 [función desactivada]. El valor predeterminado es 1.

**OFFS**

Permite ajustar la desviación (offset) de la temperatura ambiente respecto a la que mide el dispositivo. Para más detalles sobre la selección de los parámetros, vea el apartado "Corrección de la temperatura con offset".  
- Desde el estado de reposo (pantalla apagada), mantenga presionadas las teclas ACEPTAR (✓) y ATRAS (<<) durante al menos 3 segundos. Pulse las teclas de flecha (▲/▼) hasta que aparezca la indicación "OFFS". Pulse la tecla ACEPTAR (✓). Utilice las teclas de flecha (▲/▼) y ACEPTAR (✓) para modificar el valor, seleccionando 1 [función activada] o 0 [función desactivada]. El valor predeterminado es 1.

**HEAt**

Permite optimizar el funcionamiento del cabezal en función del tipo de radiador. Desde el estado de reposo (pantalla apagada), mantenga presionadas las teclas ACEPTAR (✓) y ATRAS (<<) durante al menos 3 segundos. Pulse las teclas de flecha (▲/▼) hasta que aparezca la indicación "HEAt". Pulse la tecla ACEPTAR (✓). Utilice las teclas de flecha (▲/▼) para seleccionar el parámetro deseado y confirme con ACEPTAR (✓). Los parámetros son: - GHU (radiador de hierro fundido) - ALLU (radiador de aluminio)

**-rSt**

Restablece los ajustes de fábrica (RESET).  
- Desde el estado de reposo (pantalla apagada), mantenga presionadas las teclas ACEPTAR (✓) y ATRAS (<<) durante al menos 3 segundos. Pulse las teclas de flecha (▲/▼) hasta que aparezca la indicación "rSt". Pulse la tecla ACEPTAR (✓). Presión la tecla ACEPTAR (✓) durante 3 segundos para iniciar el procedimiento. El cabezal se reinicia con los valores de fábrica.

**INSTRUÇÕES PARA A INSTALAÇÃO, COLOCAÇÃO EM FUNCIONAMENTO E MANUTENÇÃO**

Gracias por escoger un producto de nuestra marca. Encontrará más información sobre este dispositivo en la página [www.caleffi.com](http://www.caleffi.com).

**CABEZAL CRONOTERMOSTÁTICO AUTÓNOMO PARA VÁLVULAS DE RADIADOR**

**Advertencias**

Antes de realizar la instalación y el mantenimiento del producto, es indispensable leer y comprender las siguientes instrucciones. El símbolo significa: ATENÇÃO! O INCUMPRIMENTO DESTAS INSTRU