

Resistenza elettrica trifase con termostato integrato ART.336EVO

Gentile cliente, Complimenti per l'acquisto del dispositivo di riscaldamento dell'acqua; l'apparecchio è stato costruito con materiali di alta qualità, componenti e tecnologie avanzate, in conformità alle norme internazionali, al fine di garantire la sicurezza d'uso e prestazioni affidabili.

IMPORTANTE! LEGGERE LE ISTRUZIONI PRIMA DELL'INSTALLAZIONE

L'installazione e le procedure di manutenzione devono essere effettuate SOLO da personale tecnico qualificato.

Il dispositivo ha una garanzia limitata in conformità al libretto di istruzioni e di garanzia; la società produttrice non è responsabile per eventuali danni causati da installazione errata, oppure a causa della mancata osservanza delle istruzioni contenute nel presente libretto.

DATI TECNICI:

- Voltaggio:** 400V3
- Frequenza:** 50-60 Hz
- Potenza:** 2 ÷ 17 kW
- Filettatura:** 1"1/2
- Regolazione:** esterna
- Grado IP:** IP54

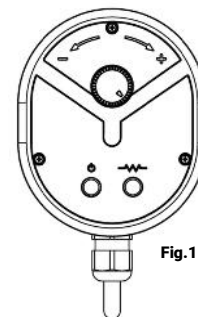


Fig. 1

REQUISITI DI SICUREZZA:

- L'installazione deve essere affidata a tecnici autorizzati
- La resistenza deve essere collegata correttamente alla messa a terra
- Assicurarsi che il dispositivo utilizzato sia compatibile con la zona fredda e con la lunghezza del manicotto dove si intende installare l'elemento riscaldante
- Durante l'installazione assicurarsi che la resistenza non tocchi le parti interne del serbatoio
- Per potenze fino a 10 kW l'alimentazione richiede protezione fino a 16A
- Per potenze oltre i 10 kW (+5/-10%) fino a 17kw (0/-10%) l'alimentazione richiede protezione fino a 25A
- In caso di danneggiamento del cavo di alimentazione chiedere la sostituzione al vostro punto di servizio

ISTRUZIONI DI INSTALLAZIONE (solo per personale tecnico qualificato):

- In nessun caso il dispositivo può lavorare in assenza di acqua in quanto questo provocherebbe danni alla resistenza ed alle parti in plastica
- Il dispositivo è progettato per l'uso in immersione in acqua; ogni altro utilizzo è vietato
- Il dispositivo deve essere montato in posizione orizzontale con il cavo di alimentazione rivolto verso il basso (vedi Fig.1)
- Il sistema di guarnizione idraulica installata sul dispositivo (O-Ring), richiede un alloggiamento adeguato alla tipologia e dimensione dello stesso. Nel caso che tale alloggiamento non risulti idoneo allo scopo, ovvero non garantisca una adeguata tenuta idraulica, è richiesta una guarnitura aggiuntiva e/o sostitutiva (sigillanti liquidi/altro), atta a garantire la sigillatura nelle condizioni di utilizzo e conforme alle disposizioni e leggi in vigore nell'area geografica di riferimento
- Si raccomanda di stringere, con l'apposita chiave, il tappo esagonale in ottone e non il corpo in plastica
- Il dispositivo non deve essere installato in presenza di altre fonti di riscaldamento con temperature che superano 85°C
- Il dispositivo deve essere installato in conformità allo scopo per il quale è stato progettato, ogni altro utilizzo non è accettato

AVVERTENZE:

- Il Costruttore deve verificare il corretto setup della sicurezza al fine di rispettare la conformità alle norme del bollitore
- La scelta della resistenza elettrica più idonea allo specifico utilizzo è a discrezione del vostro Impiantista
- In presenza di acqua con valore di durezza >20°f è vivamente consigliata l'installazione di un adeguato sistema (es. addolcitore) per ridurre la formazione di calcare all'interno del bollitore
- In base al grado di durezza dell'acqua e delle condizioni d'uso, potrebbe rendersi necessaria una pulizia periodica della resistenza (rimozione depositi di calcare), facendo attenzione a non danneggiarla

MANUTENZIONE E PULIZIA:

La manutenzione e pulizia deve essere effettuata esclusivamente da personale tecnico qualificato o centri di assistenza autorizzati, rispettando le norme e prescrizioni vigenti.

Scollare il dispositivo dalla rete di alimentazione prima di effettuare qualsiasi manutenzione tecnica e/o pulizia.

GARANZIA:

- I termini di garanzia (limitata) sono riferiti ai termini di legge e direttive europee.
- La validità della garanzia è soggetta alla corretta installazione e connessione del dispositivo in accordo con le nostre istruzioni.
- La garanzia non copre in caso di:
 - Danni causati durante l'installazione
 - Scorsotta installazione e mancata manutenzione del dispositivo
 - Riparazioni improprie o eseguite da personale non qualificato
 - Uso improprio del dispositivo
- Il produttore non copre i costi del montaggio e smontaggio del dispositivo.

DICHIARAZIONE DI CONFORMITA'



IL FABBRICANTE

UNIVAL SRL – Via Mainone 56/P, Lumezzane (BS), 25065
 Telefono: 030 826164, Email: info@univalsrl.it

DICHIARA

che i prodotti qui di seguito specificati, facenti parte del dispositivo ART.336EVO:
ART.309 Resistenza corazzata per riscaldamento acqua

sono del tutto conformi ai requisiti della Direttiva 2014/35/UE
 ed alle specifiche tecniche delle Norme Armonizzate:

EN 60335-1:2012 + A11:2014 + A13:2017 A1:2019 + A14:2019 + A2:2019 EN 62233:2008

EN 60730-1:2016 + A1:2019 + A2:2022 EN IEC 60730-2-9:2019 + A1:2019 + A2:2020

(Riferimento certificazioni CA05.03760 - 40050205)

La documentazione tecnica è conservata da UNIVAL SRL

Data
 10/01/2024



Firma

 Sig. Edo Sola
 (CEO & President)

CONNESSIONE ELETTRICA:

Assicurarsi che le principali caratteristiche (tensione ed altro) rispettino le indicazioni nominali riportate nell'etichetta caratteristiche specifica di acqua calda.

ATTENZIONE! Il corretto collegamento del sistema di messa a terra è essenziale per garantire la sicurezza, il funzionamento e la vita dell'apparecchio stesso. E' inoltre obbligatorio per assicurare la validità della garanzia.

L'indicatore di sinistra  si illumina quando il dispositivo viene collegato alla rete elettrica, mentre l'indicatore di destra  si illumina quando la resistenza elettrica è in esercizio.

TERMOSTATO DI SICUREZZA:

Il dispositivo è dotato di termostato di sicurezza, in conformità con i requisiti delle attuali normative EN e IEC. Questo interviene in caso di surriscaldamento anomalo. L'intervento del termostato di sicurezza disconnette automaticamente e definitivamente la rete elettrica. Esso può essere resettato manualmente seguendo la procedura sotto descritta, ma non prima di avere individuato ed eliminato le cause che ne hanno scaturito l'intervento. In questo caso contattare il Servizio Clienti autorizzato che invierà un tecnico specializzato.

Nel caso di intervento della sicurezza, procedere come segue per effettuare il riarmo manuale: (solo per personale tecnico qualificato)

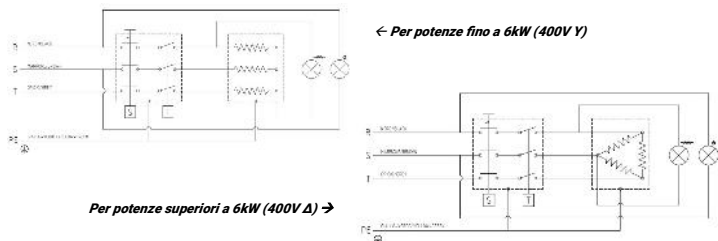
- Scollegare la resistenza dalla presa elettrica
- Individuare ed eliminare la causa del problema
- Girare la manopola al "minimo" finché non si sente lo scatto
- Svitare le nr.3 viti del coperchio e levare quest'ultimo, facendo attenzione ai cavi della lampada spia
- Prima di procedere al riarmo del dispositivo, assicurarsi che la temperatura sia inferiore a 40°C altrimenti si rischiano danneggiamenti
- Con l'ausilio di un cacciavite premere il pulsante rosso del termostato verso la posizione originaria finché non si sente lo "scatto" che sbloccherà la sicurezza (questa operazione viene definita riarmo manuale)
- Chiudere il coperchio (sempre facendo attenzione ai cavi e alla guarnizione) e avvitare le nr.3 viti
- Con la manopola ancora al "minimo", inserire la presa nella corrente ed impostare la temperatura desiderata
- Se dopo l'operazione di riarmo il dispositivo ritorna in sicurezza, sono da valutare altri possibili cause, o rimpiazzare il termostato

NB: per l'alta efficienza energetica del dispositivo si consiglia di regolare il termostato al di sotto dei 60°C (circa ¾ di rotazione della manopola); la riduzione della temperatura è consigliata per evitare quanto più possibile la formazione di sedimenti calcareo che creano sovraccarico di temperatura dell'elemento riscaldante, causando una riduzione della vita utile della resistenza stessa

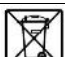
OPERAZIONI E ISTRUZIONI (per l'uso dell'utente):

ATTENZIONE! Il dispositivo non deve essere utilizzato da bambini o persone con ridotte capacità fisiche, sensoriali o mentali o con mancanza di esperienza e conoscenza. I bambini devono essere sorvegliati affinché non giochino con il dispositivo. La pulizia e la manutenzione da parte dell'utente non devono essere eseguite da bambini. Tenere il dispositivo e il relativo cavo fuori dalla portata dei bambini. Quando si utilizzano apparecchi elettrici, è necessario seguire sempre le precauzioni di sicurezza di base per ridurre il rischio di incendio, scosse elettriche e lesioni alle persone. **ATTENZIONE!** Prima di accendere il dispositivo, verificare che lo stesso sia stato immerso in acqua, verificando l'uscita dell'acqua dal rubinetto dell'acqua calda del contenitore sanitario.

SCHEMA ELETTRICO:



CARTA DI GARANZIA	
TIPO	<input type="checkbox"/> 0336evo (1"1/2)
DATA DI PRODUZIONE	
DATA DELL'ACQUISTO	
FIRMA/TIMBRO DEL VENDITORE	
DATA DELL'INSTALLAZIONE	
FIRMA/TIMBRO DELL'INSTALLATORE	
NOTE DEL SERVIZIO	

 Non buttare con i rifiuti di casa. Portare in discarica per riciclare le parti elettriche e d elettroniche. Aiutate a proteggere l'ambiente riciclando i prodotti usati.

DECLARATION OF CONFORMITY



THE MANUFACTURER

UNIVAL SRL – Via Mainone 56/P, Lumezzane (BS), 25065

Telephone: 030 826164, Email: info@univalsrl.it

DECLARE

that the products specified below, which are part of the device ART.336EVO:
ART.309 Tubular sheathed heating element for water

they fully comply with the requirements of Directive 2014/35/EU
and to the technical specifications of the Harmonized Standards:

EN 60335-1:2012 + A11:2014 + A13:2017 A1:2019 + A14:2019 + A2:2019 EN 62233:2008

EN 60730-1:2016 + A1:2019 + A2:2022 EN IEC 60730-2-9:2019 + A1:2019 + A2:2020


(Certifications reference CA05.03760 - 40050205)

The technical documentation is kept by UNIVAL SRL

Date

10/01/2024

Signature


 Sig. Edoardo Sale
 (CEO & President)

Three-phase heating element with integrated thermostat ART.336EVO

Dear customer, Congratulations on your purchase of the water heating device; The appliance has been built with high quality materials, components and advanced technologies, in compliance with international standards, to ensure safe use and reliable performance.

IMPORTANT! READ THE INSTRUCTIONS BEFORE INSTALLATION

Installation and maintenance procedures must be carried out ONLY by qualified technical personnel.

The device has a limited warranty in accordance with the instruction and warranty booklet; the manufacturing company is not responsible for any damage caused by incorrect installation, or due to failure to observe the instructions contained in this booklet.

TECHNICAL DATA:

Voltage: 400V3
Frequency: 50-60Hz
Power: 2 ÷ 17 kW
Thread: 1"1/2
Regulation: external
IP rating: IP54

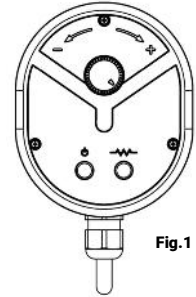


Fig. 1

REQUIREMENTS:

- The installation must be entrusted to authorized technicians
- The resistor must be properly connected to earth
- Ensure that the device used is compatible with the cold zone and the length of the sleeve where you want to install the heating element
- During installation make sure that the resistor does not touch the internal parts of the tank
- For powers up to 10kW the power supply requires protection up to 16A
- For powers over 10kW (+5/-10%) up to 17kW (0/-10%) the power supply requires protection up to 25A
- If the power cord is damaged, ask your service point for a replacement

INSTALLATION INSTRUCTIONS (only for qualified technical personnel):

- Under no circumstances can the device work in the absence of water as this would cause damage to the resistance and the plastic parts
- The device is designed for use while immersed in water; any other use is prohibited
- The device must be mounted in a horizontal position with the power cable facing downwards (see Fig. 1)
- The hydraulic seal system installed on the device (O-Ring), requires a slot appropriate to the type and size of the gasket. In the event that this slot is not suitable for the purpose, that is, it does not guarantee adequate hydraulic sealing, an additional and/or replacement garnish (liquid sealants/other) is required, suitable to ensure sealing under the conditions of use and in accordance with the regulations and laws in force in the geographical area of reference
- It's recommended to tighten, with the appropriate key, the hexagonal brass cap and not the plastic body
- The device must not be installed in the presence of other heating sources with temperatures exceeding 85°C
- The device must be used only in conformity with the scope for which it has been designed; any other use is not accepted

ELECTRICAL CONNECTION:

To make sure than the main ones characteristics (voltage and other) comply with the indications nominal reported on the label characteristics of hot water specification.

ATTENTION! The correct connection of the earthing system is essential to guarantee the safety, operation and life of the appliance same. It's also mandatory to ensure the validity of the warranty.

The left indicator  lights up when the device is connected to the electrical grid, while the right indicator  lights up when the heating elements is working.

SAFETY THERMOSTAT:

The device is equipped with a safety thermostat, in compliance with requirements from the current EN and IEC regulations. This intervenes in case of overheating anomalous. The intervention of the safety thermostat disconnects automatically and definitively the electricity grid. It can be reset manually following the procedure described below, but not before having identified and eliminated the causes that triggered the intervention. In this case contact the Service Clients authorized that will send a specialized technician.

Manual reset: (only for qualified technical personnel)

- Disconnect the resistor from the electrical outlet
- Identify and eliminate the cause of the problem
- Turn the knob to "minimum" until you hear a click
- Unscrew the 3 cover screws and remove the cover, paying attention to the warning light cables
- Before resetting the device, make sure the temperature is below 40°C otherwise you risk damage
- Using a screwdriver, press the red button on the thermostat towards the original position until you hear the "click" which will unlock the safety (this operation is called manual reset)
- Close the cover (always paying attention to the cables and the gasket) and screw in the 3 screws
- With the knob still at "minimum", insert the socket into the socket and set the desired temperature
- If the device returns in safety after the reset operation, other possible causes must be evaluated, or replaced the thermostat

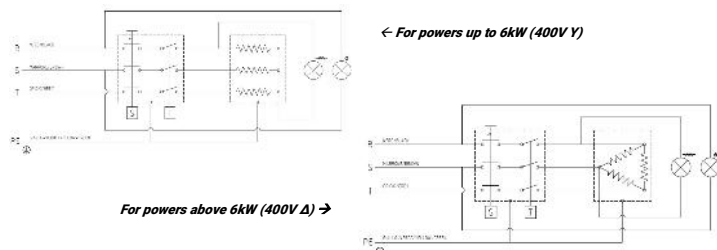
NB: for the high energy efficiency of the device it's recommended to adjust the thermostat below 60°C (approximately ¾ rotation of the knob); the temperature reduction is recommended to avoid as much as possible the formation of calcareous sediments that create temperature overload of the heating element, causing a reduction in the useful life of the resistance itself.

OPERATIONS AND INSTRUCTIONS (for user):

ATTENTION! The device must not to be used by children or people with disabilities capacity physical, sensory or mental or with lack of experience and knowledge. Children must to be monitored so that they do not play with the device. Cleaning and maintenance aside of the user must not to be performed by children. Keep the device and its cable out of the reach of children. When using electrical appliances, basic safety precautions should always be followed to reduce the risk of fire, electric shock and personal injury.

ATTENTION! Before turning on the device, check that it has been immersed in water, checking the water coming out of the hot water tap of the sanitary container.

WIRING DIAGRAM:



WARNING:

- The manufacturer must verify the correct safety setup in order to comply with the standards of the boiler
- The choice of the heating element most suitable for the specific use is at the discretion of your plant engineer
- In the presence of water with a hardness value >20°f it's highly recommended to install a suitable system (e.g. water softener) to reduce the formation of limestone inside the boiler
- Depending on the hardness degree of the water and the conditions of use, periodic cleaning of the heating element may be necessary (removal of limestone deposits), taking care not to damage it

MAINTENANCE AND CLEANING:

Maintenance and cleaning must be carried out exclusively by qualified technical personnel or authorized service centers, complying with the rules and regulations in force.

Disconnect the device from the power supply before performing any technical and/or cleaning maintenance.

WARRANTY:

- The (limited) warranty terms refer to the terms of law and European directives.
- The validity of the warranty is subject to the correct installation and connection of the device in accordance with our instructions.
- Guarantee not covers in case of:
 - Damage caused during installation
 - Incorrect installation and lack of maintenance of the device
 - Repairs improper or carried out by unqualified personnel
 - Improper use of the device
- The manufacturer does not cover the costs of assembling and dismantling the device.

WARRANTY CARD	
TYPE	<input type="checkbox"/> 0336evo (1"1/2)
DATE OF PRODUCTION	
DATE OF PURCHASE	
SELLER'S SIGNATURE/STAMP	
INSTALLATION DATE	
INSTALLER'S SIGNATURE/STAMP	
SERVICE NOTES	



Do not throw with household waste. Take to landfill to recycle electrical and electronic parts. Help protect the environment by recycling used products.