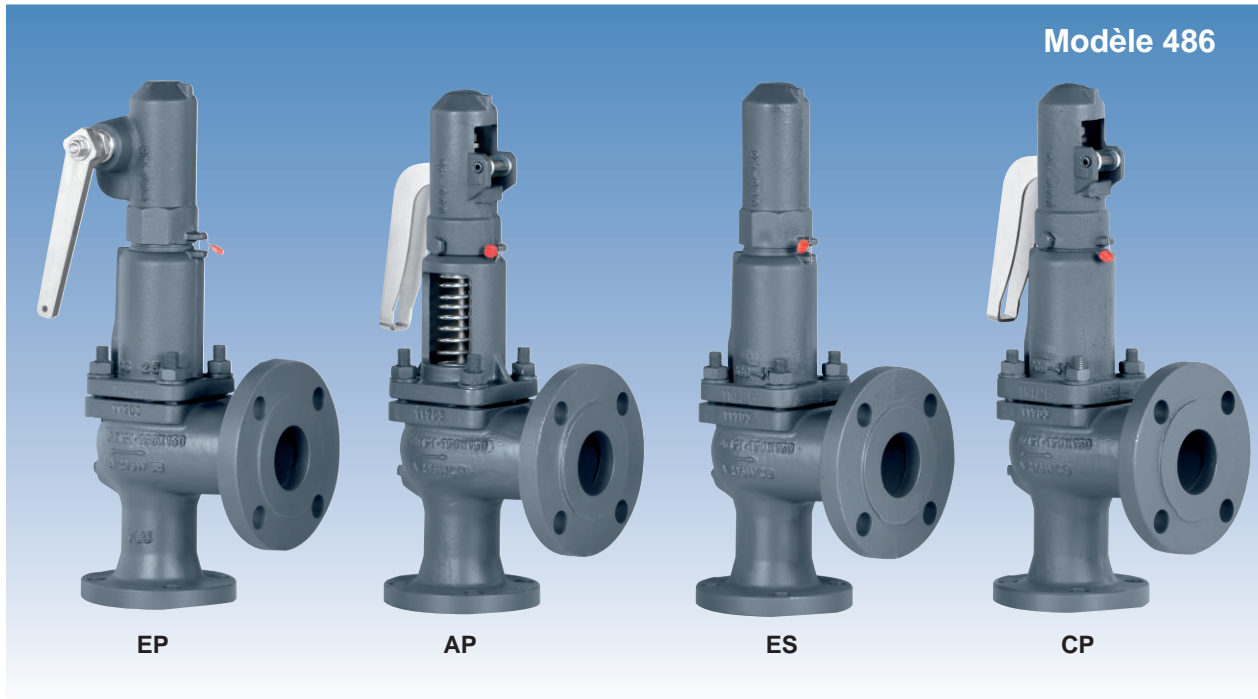


Soupape de sûreté à ouverture totale instantanée.(AIT)



ASME
Unités SI



Cette soupape fonctionne comme un régulateur automatique qui décharge l'excès de pression en fonction de la pression statique à l'entrée de la soupape. Elle se caractérise par son ouverture totale instantanée.

Conception conforme "code ASME section VIII".

Matériaux d'accord ASME section II et ASTM. Connexions d'accord norme ASME/ANSI B16.5-2009. Distance du centre à bride d'accord API-526.

Conformément aux exigences de la directive 97/23/CE.

Contrôle CE des soupapes, certifié par: TÜV Internacional Grupo TÜV Rheinland, S.L. CE 0035.

Examen CE de type (Module D) rapport n° 33530455 certifié par: TÜV Internacional Grupo TÜV Rheinland, S.L.

Conformément à la directive ATEX 94/9/CE concernant "les appareils et les systèmes de protection destinés à être utilisés en atmosphères explosibles".

Autres homologations: ISCIR, ITI, NASTHOL,...etc.

Caractéristiques

- Pas angulaire à 90°.
- Actionnées par un ressort hélicoïdal à action directe.
- Fabrication simple assurant un minimum d'entretien.
- Matériaux soigneusement sélectionnés en raison de leur résistance à l'usure et à la corrosion. Excepté les rondelles et les joints, les soupapes ne comprennent pas de matériaux non ferreux.
- Partie intérieure du corps dessinée de façon à offrir un profil du flux favorable.
- Surfaces de fermeture traitées et rectifiées ce qui permet d'obtenir une excellente étanchéité, supérieure même à celle exigée par la norme API-527.
- Grande capacité de décharge. Pour les liquides, caractéristiques d'ouverture similaires à celles des soupapes de sûreté à ouverture progressive.
- Munies d'une vis de drainage pour l'évacuation des condensations.
- Obturateur autocentreur.
- Axe fileté avec positionneur de levier facilitant une action manuelle immédiate.
- Elévateur indépendant de la fermeture, conçu afin d'offrir à l'expansion de la vapeur une ouverture immédiate et de garantir, pour tous les fluides, une ouverture et une fermeture d'une précision absolue.
- Toutes les soupapes sont livrées plombées à la pression de déclenchement demandée, avec simulation des conditions de fonctionnement, et ont été rigoureusement essayées et vérifiées.
- Tous les composants sont numérotés, enregistrés et contrôlés. Sur demande préalable, les certificats relatifs aux matériaux, aux coulées, aux essais et aux rendements seront joints à la soupape, ainsi que le manuel d'instructions conformément à P.E.D.97/23CE.

IMPORTANT

Sur demande:

- 1.- Vis de blocage permettant l'essai hydrostatique du récipient à protéger.
- 2.- Limiteur de course permettant de réduire le coefficient de décharge.
- 3.- Fermetures en Fluorélastomère (Viton), Caoutchouc au silicone, PTFE (Téflon), etc., permettant d'obtenir de régimes de fuite inférieurs à

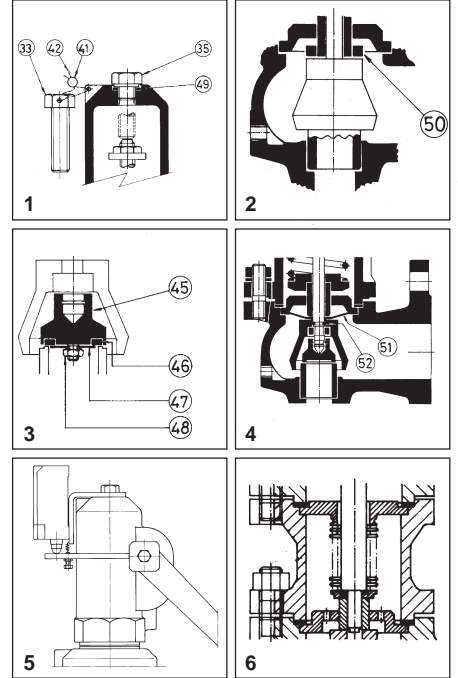
$$0,3 \times 10^{-3} \frac{\text{Pa cm}^3}{\text{seg.}}$$

Les domaines d'application admettent une certaine flexibilité bien qu'il soit recommandé de s'en tenir à:

DOMAINE D'APPLICATION DES FERMETURES					
FLUIDE		PRESSION DE DECLENCHEMENT EN bar			
		0,2	1,8	4,0	30,0
Vapeur saturée		S	V	T	
Liquides et gaz		S		V	T
FERMETURES		TEMPERATURE EN °C			
		SECON FABRICANT		RECOMMANDEE PAR VVC	
		MINIMALE	MAXIMALE	MINIMALE	MAXIMALE
Caoutchouc à la silicone	S	-60	+200	-50	+115
Fluorélastomère (Viton)	V	-40	+250	-30	+150
PTFE (Téflon)	T	-265	+260	-80	+230 (1)

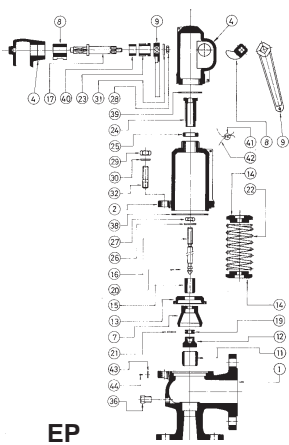
(1) Pour des températures à 230°C, utiliser uniquement des fermetures métalliques.

- 4.- Membrane et joint torique en Fluorélastomère (Viton) isolant les pièces rotatives ou mobiles du fluide de travail.
- 5.- Contact électrique indiquant l'ouverture/fermeture.
- 6.- Soufflet d'équilibrage destiné à:
 - Protéger le ressort contre les influences de l'ambiance.
 - Garantir l'étanchéité totale à l'extérieur du corps de la soupape.
 - Nivelier la contrepression extérieure ou la contre-pression propre générée.
- 7.- Fabrication éventuelle avec d'autres matériaux, pour certaines conditions de travail spéciales (températures élevées, fluides, etc.).
- 8.- Dégraissées et ne comportant absolument aucune huile ou graisse ce qui permet de travailler avec de l'oxygène et d'éviter tout risque d'incendie (UV-Oxygène-VBG 62).
- 9.- Ressorts spéciaux pour températures critiques.



N° PIECE	PIECE	MATERIAUX											
		ACIER AU CARBONE						ACIER INOXYDABLE					
1	Corps	ASTM A216 - WCB						ASTM A351 - CF8M					
2	Cloche fermée	ASTM A536 65 - 45 - 12						ASTM A351 - CF8M					
3	Cloche ouverte	ASTM A216 - WCB						ASTM A351 - CF8M					
4, 5, 6	Capuchon	ASTM A536 65 - 45 - 12						ASTM A351 - CF8M					
7	Élévateur	ASTM A536 65 - 45 - 12 (1)						ASTM A351 - CF8M (7)					
8	Came	ASTM A570-36 (6)						AISI 304					
9, 10	Levier	ASTM A570 - 36						ASTM A570 - 36					
11	Siège	AISI 420						AISI 630					
12	Obturateur	AISI 420						AISI 630					
13	Guide	AISI 420 (4)						AISI 316 (5)					
14	Presse-ressort	AISI 1045						AISI 303					
15	Séparateur	AISI 420						AISI 316					
16	Tige	AISI 420						AISI 316					
17	Axe levier	AISI 1045						AISI 303					
18	Goupille	AISI 1070						AISI 301					
19	Bague	AISI 420						AISI 316					
20, 21	Bague de sécurité	AISI 301						AISI 301					
22	Ressort	AISI 6150(2)						AISI 301(3)					
23	Presse-étoupe	AISI 1045						AISI 303					
24	Vis creuse	AISI 303						AISI 303					
25	Ecrou vis creuse	AISI 303						AISI 303					
26	Ecrou de butée	AISI 303						AISI 303					
27	Contre-écrou tige	AISI 1015						AISI 316					
28, 29, 48	Ecrou	AISI 1015						AISI 316					
30, 31	Rondelle	AISI 1015						AISI 316					
32	Goujon	AISI 1035						AISI 316					
33, 34, 35	Vis	AISI 1045						AISI 316					
36	Bouchon	AISI 1035						AISI 316					
38	Joint	Graphite						PTFE (Téflon)					
39	Joint	PTFE (Téflon)						PTFE (Téflon)					
40	Etoupe	Graphite						PTFE (Téflon)					
41	Plombage	Plastique						Plastique					
42	Fil de plombage	Fil de plombage						Fil de plombage					
43	Plaque des	AISI 304						AISI 304					
45	Rivets	AISI 316						AISI 316					
46	Obturateur	PTFE (Téflon)						PTFE (Téflon)					
	Disque de fermeture	Caoutchouc au silicone Fluorélastomère (Viton)						Caoutchouc au silicone Fluorélastomère (Viton)					
47	Rondelle	AISI 316						AISI 316					
49	Joint	Cuivre						PTFE (Téflon)					
50	Limiteur	AISI 420						AISI 316					
51	Membrane	Fluorélastomère (Viton)						Fluorélastomère (Viton)					
52	Joint torique	Fluorélastomère (Viton)						Fluorélastomère (Viton)					
NPS ₁ x NPS ₂		1"x2" a 8"x10"											
Classe		150 lbs						150 lbs					
CONDITIONS DE TRAVAIL	PRESSION EN bar	16,90	13,80	12,10	12,20	8,40	6,50	5,52	15,64	13,70	10,20	4,60	
	TEMP. MAX. EN °C	120	200	250	300	350	400	426,67	120	200	300	450	
	TEMP. MIN. EN °C	-29						-29					
Classe		300 lbs						300 lbs					
CONDITIONS DE TRAVAIL	PRESSION EN bar	46,00	43,80	41,90	39,80	37,60	34,70	28,27	40,72	35,70	31,60	28,80	
	TEMP. MAX. EN °C	120	200	250	300	350	400	426,67	120	200	300	450	
	TEMP. MIN. EN °C	-29						-29					

(1) 1"x2" en Acier inoxydable (ASTM A351 CF8M).
 (2) Acier ressort (ASTM A228) pour Ø fil de ressort ≤ 10 mm. Température maximale EP, ES et CP 250°C / AP 400°C
 (3) Acier au chrome-vanadium (AISI 6150) pour Ø fil de ressort > 10 mm.
 (4) 8" x 10" in Acier inoxydable (ASTM A743 CA40F).
 (5) 8" x 10" in Acier inoxydable (ASTM A351 CF8M)
 (6) 1"x2" in Acier inoxydable (AISI 304)
 (7) 11/2"x2" jusqu'à 4"x 6" L in Acier inoxydable (AISI 316)



EP

Soupape sûreté de ouverture totale instantanee (AIT) modele 486 - AP et CP.

1. Démontage et montage.

1.1 Démontage.

Pour remplacer le ressort (22) ou nettoyer un composant interne de la soupape, procéder de la façon suivante:

A - Sortir la clavette (18) à l'aide d'un poinçon jusqu'à ce que le levier (10) soit libéré.

B - Desserrer les vis (34) et extraire le chapeau(6).

C - Tout en maintenant la tige (16) fixe, desserrer l'écrou du boulon creux (25) et le boulon creux (24) jusqu'à ce que le ressort (22) soit détendu.

D - Marquer sur la tige (16) la position du contre-écrou de la tige (27) et celle de l'écrou de butée (26). Les desserrer et les enlever.

E - Dévisser les écrous (29) et les enlever de même que les rondelles (30) des goujons (32).

F - Soulever la cloche (3) ou (2) et toutes les pièces seront accessibles.

1.2 Montage.

A - Placer la bague de sûreté (20) sur la tige (16) et la serrer contre l'obturateur (12).

B - Accoupler l'anneau (19) sur le sillon de la tige (16) et le fixer à l'aide de la bague de sûreté (21). Introduire l'élevateur (7) par le haut de la tige (16) et le serrer celui-ci contre les pièces précédemment décrites.

C - Introduire corrélativement par le haut de la tige (16) le guide(13),le séparateur (15), le presse-ressort (14), le ressort (22) et le presse-ressort (14).

D - Introduire le joint (38) et la cloche (3) ou (2).

E - Placer les rondelles (30) sur les goujons (32) et visser les écrous (29) en diagonale en vérifiant que la cloche (3) ou (2) soit correctement alignée.

F - Ajuster la pression de déclenchement à l'aide du boulon creux (24) et fixer la position de réglage à l'aide de l'écrou du boulon creux (25).

G - Visser le contre-écrou de la tige (27) et l'écrou de butée (26) jusqu'à la position signalée au point 1.1.D et les serrer l'un contre l'autre.

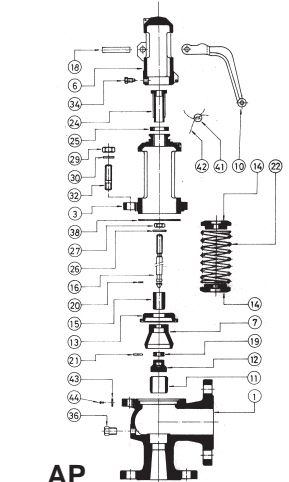
H - Introduire le chapeau (6) et serrer les vis (34).

I - Placer le levier (10) et le fixer à l'aide de la clavette (18).

2. Reglage de la pression de déclenchement.

A - Suivre les indications données aux paragraphes 1.1.A, 1.1.B, 1.1.C.

B - Suivre les indications données aux paragraphes 1.2.F, 1.2.H, 1.2.I.



AP

Soupape sûreté de ouverture totale instantanee (AIT) modele 486 - EP.

1. Desmontage y montage.

1.1 Desmontage.

Pour remplacer le ressort (22) ou nettoyer un composant interne de la soupape, procéder de la façon suivante:

A - Placer le levier (9) en direction C jusqu'à la butée de construction.

B - Dévisser le chapeau (4) et l'extraire.

C - Tout en maintenant la tige (16) fixe, desserrer l'écrou du boulon creux (25) et le boulon creux (24) jusqu'à ce que le ressort (22) soit détendu.

D - Marquer sur la tige (16) la position du contre-écrou de la tige (27) et celle de l'écrou de butée (26).Les desserrer et les enlever.

E - Dévisser les écrous (29) et les enlever de même que les rondelles (30) des goujons (32).

F - Soulever la cloche (2) et toutes les pièces seront accessibles.

1.2 Montage.

A - Placer la bague de sûreté (20) sur la tige (16) et la serrer contre l'obturateur (12).

B - Accoupler l'anneau (19) sur le sillon de la tige (16) et le fixer à l'aide de la bague de sûreté (21). Introduire l'élevateur (7) par le haut de la tige (16) et le serrer celui-ci contre les pièces précédemment décrites.

C - Introduire corrélativement par le haut de la tige (16) le guide (13), le séparateur (15), le presse-ressort (14), le ressort (22) et le presse-ressort (14).

D - Introduire le joint (38) et la cloche (2).

E - Placer les rondelles (30) sur les goujons (32) et visser les écrous (29) en diagonale en vérifiant que la cloche (2) soit correctement alignée.

F - Ajuster la pression de déclenchement à l'aide du boulon creux (24) et fixer la position de réglage à l'aide de l'écrou du boulon creux (25).

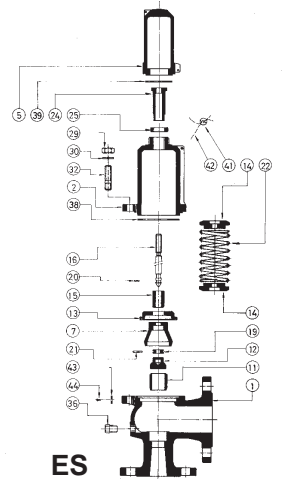
G - Visser le contre-écrou de la tige (27) et l'écrou de butée (26) jusqu'à la position signalée au point 1.1.D et les serrer l'un contre l'autre.

H - Changer le joint (39) et visser légèrement le chapeau (4). Placer le levier (9) en direction de la position. Ajuster à la butée de construction. Visser définitivement le chapeau (4).

2. Reglage de la pression de déclenchement.

A - Suivre les indications données aux paragraphes 1.1.A, 1.1.B, 1.1.C.

B - Suivre les indications données aux paragraphes 1.2.F, 1.2.H.



ES

Soupape sûreté de ouverture totale instantanee (AIT) modele 486 - ES.

1. Desmontage y montage.

1.1 Desmontage.

Pour remplacer le ressort (22) ou nettoyer un composant interne de la soupape, procéder de la façon suivante:

A - Dévisser le chapeau (5) et l'extraire.

B - Tout en maintenant la tige (16) fixe, desserrer l'écrou du boulon creux (25) et le boulon creux (24) jusqu'à ce que le ressort (22) soit détendu.

C - Dévisser les écrous (29) et les enlever de même que les rondelles (30) des goujons (32).

F - Soulever la cloche (2) et toutes les pièces seront accessibles.

1.2 Montage.

A - Placer la bague de sûreté (20) sur la tige (16) et la serrer contre l'obturateur (12).

B - Accoupler l'anneau (16) sur le sillon de la tige (19) et le fixer à l'aide de la bague de sûreté (21). Introduire l'élevateur (7) par le haut de la tige (16) et le presse-ressort (14).

C - Introduire corrélativement par le haut de la tige (16) le guide (13), le séparateur (15), le presse-ressort (14), le ressort (22) et le presse-ressort (14).

D - Introduire le joint (38) et la cloche (2).

E - Placer les rondelles (30) sur les goujons (32) et visser les écrous (29) en diagonales en vérifiant que la cloche (2) soit correctement alignée.

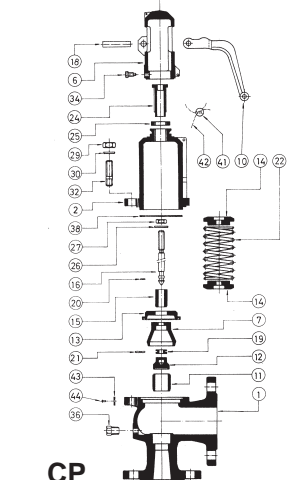
F - Ajuster la pression de déclenchement à l'aide du creux (24) et fixer la position de réglage à l'aide de l'écrou du boulon creux (25).

G - Changer le joint (39) et visser le chapeau (5).

2. Reglage de la pression de déclenchement.

A - Suivre les indications données aux paragraphes 1.1.A, 1.1.B.

B - Suivre les indications données aux paragraphes 1.2.F, 1.2.G.



CP

PRESSION DE DECLENCHEMENT ET LIMITES DE REGULATION

NPS ₁ x NPS ₂		1" x 2"	1 1/2" x 2"	1 1/2" x 2 1/2"	1 1/2" x 3" (2" x 3")	2" x 3" (3" x 4")	3" x 4" (4" x 6")	4" x 6"	4" x 6"	6" x 8"	8" x 10"	
Lettre Orifice API		D-E	F	G	H	J	L	N	P	Q	T	
PRESSION DE DECLENCHEMENT EN bar	MAXIMALE (LIQUIDES ET GAZ)	150 lbs	19,6	19,6	19,6	19,6	19,6	19,6	19,6	19,6	10	8
		300 lbs	40	40	40	32	32	32	25	20	10	8
	MAXIMALE (VAPEUR SATUREE)	150 lbs	19,6	19,6	19,6	19,6	19,6	19,6	19,6	19,6	10	8
		300 lbs	40	40	40	32	32	32	25	20	10	8
	MINIMALE	VAPEUR ET GAZ	0,5	0,5	0,5	0,5	0,5	0,5	0,5	0,5	0,5	0,5
		LIQUIDES	0,2	0,2	0,2	0,2	0,2	0,2	0,2	0,2	0,2	0,2
LIMITE DE REGULATION DES RESSORTS EN bar	0,20 a 0,68	CODE	56210 56390	56226 56406	56242 56422	56258 56438	56273 56453	56288 56468	56303 56483	56317 56497	56511	56521
	0,66 a 1,00	CODE	56211 56391	56227 56407	56243 56423	56259 56439	56274 56454	56289 56469	56304 56484	56318	56512	56522
	0,95 a 1,40	CODE	56212 56392	56228 56408	56244 56424	56260 56440	56275 56455	56290 56470	56305 56485	56319	56513	56523
	1,30 a 1,90	CODE	56213 56393	56229 56409	56245 56425	56261 56441	56276 56456	56291 56471	56306 56486	56320	56514	56524
	1,80 a 2,60	CODE	56214 56394	56230 56410	56246 56426	56262 56442	56277 56457	56292 56472	56307	56321	56515	56525
	2,50 a 3,60	CODE	56215 56395	56231 56411	56247 56427	56263 56443	56278 56458	56293 56473	56308	56322	56516	56526
	3,50 a 5,00	CODE	56216 56396	56232 56412	56248 56428	56264 56444	56279 56459	56294	56309	56323	56517	56527
	4,80 a 6,30	CODE	56217 56397	56233 56413	56249 56429	56265 56445	56280 56460	56295	56310	56324	56518	56528
	6,00 a 8,00	CODE	56218 56398	56234 56414	56250 56430	56266 56446	56281 56461	56296	56311	56325	56519	56529
	7,50 a 10,00	CODE	56219 56399	56235 56415	56251 56431	56267 56447	56282 56462	56297	56312	56326	56520	
	9,50 a 12,50	CODE	56220 56400	56236 56416	56252 56432	56268 56448	56283	56298	56313	56327		
	12,00 a 16,00	CODE	56221 56401	56237 56417	56253 56433	56269 56449	56284	56299	56314	56328		
	15,00 a 20,00	CODE	56222 56402	56238 56418	56254 56434	56270	56285	56300	56315	56329		
	18,00 a 25,00	CODE	56223 56403	56239 56419	56255 56435	56271	56286	56301	56316			
	23,00 a 32,00	CODE	56224 56404	56240 56420	56256 56436	56272	56287	56302				
30,00 a 40,00	CODE	56225 56405	56241 56421	56257 56437								

— Acier ressort (ASTM A228). Température maximale pour les modèles EP, ES et CP 250°C / AP 400°C.

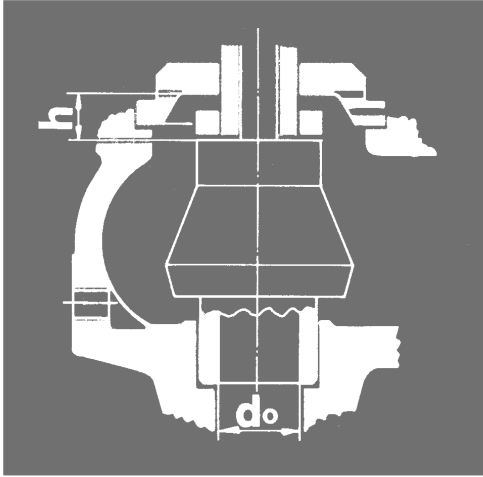
— Acier au chrome-vanadium (AISI 6150).

— Acier inoxydable (AISI 301).

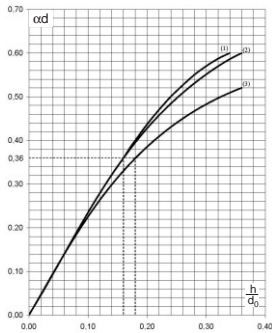
ASME code s'applique uniquement aux soupapes de sécurité tarée à 1,00 bar ou au-dessus.

COEFFICIENTS DE DECHARGE

NPS ₁ x NPS ₂	1" x 2"	1 1/2" x 2"	1 1/2" x 2 1/2"	1 1/2" x 3"	2" x 3"	3" x 4"	4" x 6"	4" x 6"	6" x 8"	8" x 10"
Lettre Orifice API	D-E	F	G	H	J	L	N	P	Q	T
do	16	20	25	32	40	50	63	77	110	155
h	7,00	9,00	12,00	12,00	18,00	18,00	20,00	29,00	36,80	56,15
h ¹	2,60	3,20	4,00	5,20	6,50	8,00	10,00	12,50	19,80	27,90
h/do	0,44	0,45	0,48	0,38	0,45	0,36	0,32	0,38	0,33	0,36
h ¹ /do ⁽¹⁾	0,16	0,16	0,16	0,16	0,16	0,16	0,16	0,16	0,18	0,18
COEFFICIENT DE DECHARGE α _d	VAPEUR SATURÉE GAZ									
	LIQUIDES									
	LIQUIDES AVEC LIMITEUR DE COURSE (1)									

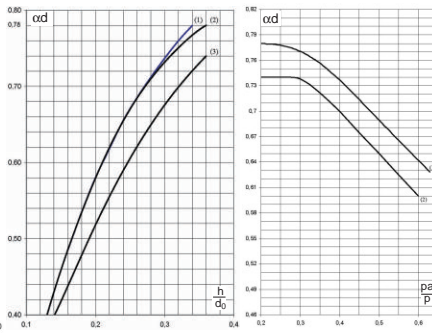


Liquidos



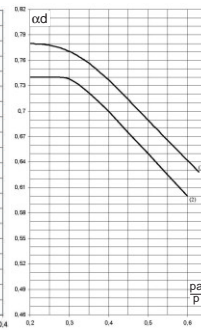
(1) d₀ 16-63
(2) d₀ 77
(3) d₀ 110-155

Vapor saturado Gases



(1) d₀ 16-77
(2) d₀ 110

Vapor saturado Gases



(1) d₀ 16-110
(2) d₀ 155



NPS ₁ x NPS ₂	1" x 2"	1 1/2" x 2"	1 1/2" x 2 1/2"
Lettre Orifice API	D-E	F	G
do	16	20	25
Ao = $\frac{d \sigma^2}{4}$	201	314	491

p [bar]

I - Vapeur saturée en kg/h.
II - Aire à 0°C et 1,013 bar en [Nm³/h].
III - Eau à 20°C en l/h.

PRESSION DE DECLENCHEMENT EN bar

EN bar	I			II			III		
	I	II	III	I	II	III	I	II	III
1,0	181	242	6721	274	365	10165	442	590	16417
1,5	222	297	7999	336	449	12098	543	724	19540
2,0	263	351	9100	398	532	13763	643	859	22229
2,5	309	412	10174	467	623	15387	754	1006	24853
3,0	354	472	11145	535	714	16856	865	1154	27225
3,5	399	533	12038	604	806	18207	975	1301	29406
4,0	444	593	12869	672	897	19464	1086	1449	31436
4,5	490	654	13650	741	988	20644	1196	1596	33343
5,0	535	714	14388	809	1080	21761	1307	1744	35147
6,0	626	835	15761	946	1263	23838	1528	2039	38502
7,0	716	956	17024	1083	1445	25748	1749	2334	41586
8,0	807	1076	18200	1220	1628	27526	1970	2630	44458
9,0	897	1197	19304	1357	1811	29196	2192	2925	47155
10,0	988	1318	20348	1494	1994	30775	2413	3220	49705
12,0	1169	1560	22290	1768	2359	33712	2855	3810	54449
14,0	1350	1801	24076	2042	2724	36413	3297	4400	58812
16,0	1531	2043	25738	2315	3090	38927	3740	4991	62873
18,0	1712	2285	27299	2589	3455	41289	4182	5581	66687
20,0	1893	2526	28776	2863	3821	43522	4624	6171	70294
22,0	2074	2768	30181	3137	4186	45646	5067	6762	73725
24,0	2255	3010	31523	3411	4552	47676	5509	7352	77003
26,0	2436	3251	32810	3685	4917	49623	5952	7942	80147
28,0	2617	3493	34048	3959	5283	51496	6394	8533	83173
30,0	2799	3735	35243	4233	5648	53303	6836	9123	86092
32,0	2980	3976	36399	4506	6014	55052		9713	88916
34,0		4218	37519		6379	56746		10303	91652
36,0		4460	38607		6745	58391		10894	94309
38,0		4701	39665		7110	59991		11484	96893
40,0		4943	40696		7476	61550		12074	99411

Capacité de décharge calculée avec pression du tarage +10% surpression.

Capacité de décharge a 2 bar et en dessus calculée calculée avec pression du tarage + 0,2 bar surpression.

TABLE DE REINSEIGNEMENT POUR LE CALCUL DE SOUPAPE DE SÛRETÉ Calculé d'après code ASME section VIII Div.1				Client:				
				Thème:				
				Feuille: De:				
1	Consultation / Offre / Commande							
2	N° de position							
3	N° d'unités							
4	Règlement							
5	CONDITIONS DE SERVICE	Fluide						
6		Temperature de calcul °C						
7		Etat au mom. de la decharge l = liquide, v = vapeur, g = gaz						
8		Masse molaire kg/kmol						
9		Exposant adiabatique κ		Coef. de compressib. Z				
10		Densité au moment de la decharge kg/m ³						
11		Coefficients Ψ max		χ				
12		Viscosité cSt		cPs				
13		Pression de travail abs. bar						
14		Pression de déclenchement abs. bar						
15		Contre-pression externe abs.						
			Constante		Variable		bar	
16		Pression d'étalonnage abs. bar						
17		Capacité de		Nécessaire: kg/h, Nm ³ /h, l/h				
18	decharge		Possible: 1) kg/h, Nm ³ /h, l/h					
19	CONSTRUCTION DE LA SOUPAPE	Ouverture: Totale instant. / Normale / Progressive						
20		Type fabricant						
21		Matériaux	Corps					
22			Siège					
23			Obturateur					
24			Ressort					
25			Joint					
26		Actionnement manuel de decharge oui / non						
27		Cloche Fermée / Ouverte						
28		Soufflet oui / non						
29		Corps avec drainage oui / non						
30		Diamètre minim. de passage de fluide d_0 mm						
31		Section transversale minim.		Nécessaire A_0 mm ²				
32		de passage de fluide A_0		Choisie A_0 mm ²				
33	Coefficiente de decharge concédé α_d							
34	CONNEXIONS	Entrée / Sortie	NPS	Bride po				
35				Filetage po NPT				
36				Extrémités a souder				
37		Classe						
38	Forme des surfaces de joint (ASME/ANSI B16.5-2009)							
39	OBSERVA- TIONS	Poids par unité env. kg						
40								
41								
42								
43	RECEP- TION	Certificat selon EN-10204 2.2						
44		Certificat selon EN-10204 3.1						
45								
Date:								
Département:								
Nom:								