

صمام التصريف السطحي المسمر التلقائي

الطرز A-560 إستعمال في المرجل البخاري



جهاز المحول بنسبة EC-1, جهاز التحكم للتصريف المستمر RD-1, صمام التصريف السطحي التوصيل

المستمر ذو تشغيل المحرك , يمكن ان يتم تفاعل الإفراغ الملح لمياه المرجل , و أيضا يزيل المواد العضوية والملح المعدني من سائل الخل . (أليوم , المغنيسيوم , الصوديوم , البوتاسيوم , الحديد , الأيوناتالبكيونات , الكلوريد , السلفات , النترات إلخ)
المواد الصلبة من سائل التعليق (الرمل , التراب , البقايات المعدنية , البقايات الحجرية , المواد العضوية إلخ)

تعمل التصريف المستمر يمكن ان يمنع :
الضرر من التآكل والتثقب , لذلك تؤدي إلى الكلفة العالية التالية :
- الكلفة المباشرة : التبديل او تصليح الغيار .
- الكلفة غير المباشرة : أوقف الإنتاج , رفض المنتج إلخ .
خطر الانفجار المرجل .
و أيضا التخفيف :

بسبب رسب من ملح الكالسيوم و ملح المغنيسيوم إنتاج الخردة المائية ز الرواسب , هذه المواد يمكن ان تمنع نقل الحرارة و تؤدي إلى إستهلاك الوقود الزيت بآثر و غير الضرورية .
بسبب ابر محتوي الملح يؤدي إلى تشكيل الرغوة و قوة المانع المناسبة .
الضغط الإسمي : PN -40

إباحة أن الضغط و درجة الحرارة بحسب الطلب من 1/2 DIN-240
إتصال الشفة المحدبة : (EN-1092-1) 20, DN-15
ملاحق طلب الأخر للجهد الكهربائي المنخفض من 73/23/CE(93/68/CE)
ملاحق طلب الأمر اللانمي للطغناطيس الكهربائي من 2004/108/CE

مواصفات

- هذا الجهاز يحتوي صمام التصريف السطحي المستمر ذو تشغيل المحرك , و جهاز المحول بنسبة التوصيل الكهربائي EC-1 وجهاز التحكم للتصريف المستمر RD-1 بلا خزان التزويد .

- 1 حنفية السحب العينات : أسهل ان قيام التفاعل لسمك المحتويات الملح من مياه المرجل , يمكن أن يتصل بالأنبوبية للقطر الداخلي 8/6 ميليمتر باتجاه الدبل .
- 2 لوحة القراءة السطحية , لو فصل المسافة أيضا يمكن أن يشوف موقع التصريف بالواضح و المحكم .
- 3 قياس سدة التصريف لفومة الدش .
- 4 قياس فومة الدش : معتقد أن غيار الصمام , القياس و التحكم . تمديد المياه المضغوطة بالسكوت و دخول إلى فومة الدش بالتقديم . لذلك إزالة القذارة و الخردة المائية و البقاية الملحية . بسبب هذه التمديد المتقدم , النظام بلا تأثير بالتآكل .
- 5 تشغيل المحرك بحسب أية الزواية المرآية ترأيب علي الصمام , يمكن ان يعكس المحرك المتوازن بديل غيار الإنتقال , بمرور الإنتقال , تعديل المحرك تعديل موقع الذراع .

| رقم القطع الغيار | قطع غيار | مواد |
|----------------------------|---|--------------------------------------|
| 1 | صمام | ال فولاد المنيوك (EN-1.0619) |
| 2 | جسم الغطاء المضط | ال فولاد المنيوك (EN-1.0619) |
| 3 | دولاب | حديد منيوك (EN-JL1030) |
| 4 | حديقة السحب العيانت | الألومنيوم (EN-AC-44200) |
| 5 | لوحة القوادة السطحية | ال فولاد مقاوم للصدأ (EN-1.4008) |
| 6 | قاعدة القوة الدش القياسي | ال فولاد مقاوم للصدأ (EN-1.1191) |
| 7 | غطاء القوة الدش القياسي | ال فولاد مقاوم للصدأ (EN-1.1191) |
| 8 | الصمولة بشكل ا حلقة ل قوة الدش القياسي | ال فولاد مقاوم للصدأ (EN-1.4028) |
| 9, 10 | غطاء المضط | ال فولاد مقاوم للصدأ (EN-1.4028) |
| 11 | محور القوة الدش القياسي | ال فولاد مقاوم للصدأ (EN-1.4028) |
| 12, 17 | غطاء المضط لحديقة السحب العيانت | ال فولاد مقاوم للصدأ (EN-1.1191) |
| 13 | حلقة الوسادة لغطاء المضط من حديقة السحب العيانت | ال فولاد مقاوم للصدأ (EN-1.4401) |
| 14 | صمولة للربط لغطاء المضط | ال فولاد مقاوم للصدأ (EN-1.1191) |
| 15 | المحور لحديقة السحب العيانت | ال فولاد مقاوم للصدأ (EN-1.4401) |
| 16 | غيار الختم | ال فولاد مقاوم للصدأ (EN-1.4401) |
| 18 | صمولة التوصيل لحديقة السحب العيانت | ال فولاد مقاوم للصدأ (EN-1.1191) |
| 19 | الواصلة لحديقة السحب العيانت | ال فولاد مقاوم للصدأ (EN-1.1191) |
| 20 | جهاز المحول | ال فولاد مقاوم للصدأ (EN-1.1191) |
| 21 | الصمولة لجهاز المحول | ال فولاد مقاوم للصدأ (EN-1.1191) |
| 22 | حلقة القطع | فولاذ الكربون (DIN-1.0308) |
| 23 | سدة التصريف | فولاذ الكربون (DIN-1.0308) |
| 24 | مسمار البرغ | فولاذ الكربون (DIN-1.1191) |
| 25 | ترباس للربط بالرأسين | فولاذ الكربون (EN-1.1191) |
| 26, 28, 43 | مسمار البرغ | فولاذ الكربون (EN-1.1191) |
| 27 | صمولة | فولاذ الكربون (EN-1.1181) |
| 29 | حلقة الوسادة | ال فولاد مقاوم للصدأ (EN-1.4401) |
| 30 | صمولة | ال فولاد مقاوم للصدأ (EN-1.1141) |
| 31 | فحة الوسادة | ال فولاد مقاوم للصدأ (EN-1.4401) |
| 32 | الزنيك | ال فولاد مقاوم للصدأ (EN-1.4401) |
| 33, 44 | غيار التوصيل | ال فولاد مقاوم للصدأ (EN-1.1141) |
| 34 | غيار الختم | ال فولاد الكروم الفاديوم (EN-1.8159) |
| 35, 36, 37 | جهاز المحول | نحاس |
| 38, 39 | جهاز المحول | الجرانيت |
| 40 | الزنيك | فولاذ الكربون (EN-1.1191) |
| 41 | المحور الزنبركي | ال فولاد مقاوم للصدأ (EN-1.4310) |
| 42 | تنشغيل المحرك | فولاذ الكربون (EN-1.1231) |
| 45 | | |
| (القطر الاسمي) DN | | 20 و 15 |
| (الضغط الاسمي) PN | | 40 |
| (الضغط) (bar) | | 40 |
| درجة الحرارة القصوي (°C) | | 40 |
| مجال الغشل الإباحية | | 120 |
| | | 200 |
| | | 250 |
| | | 300 |

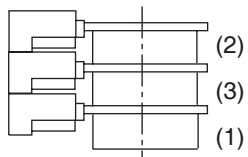
التشغيل

تتجاوز قيمة لنسبة التوصيل المعقولة التي إختارنا سبقا علي جهاز التحكم للتصريف RD-1 ,
المستمر

يشغل التشغيل المحرك برور جهاز المحول بنسبة التوصيل الكهربائي EC-1 , و يجعل صمام التصريف
السطحي المستمر فتح إلي موقع OPEN (الفتح) . عندما إنخفضت نسبة التوصيل المهربائي , تعود منظمة
التعديل إلي موقع SERVICE (الغشل) . لتحقيق التصريف المستمر الإقتصادي . عندما فتح مفتاح " غلق
الصمام " تجعل منظمة التعديل صمام وضع علي موقع CLOSED (الغلق) تثبيت هذه المواقع بمرور مفتاح
التقييد بالحرارة الحفيفة .

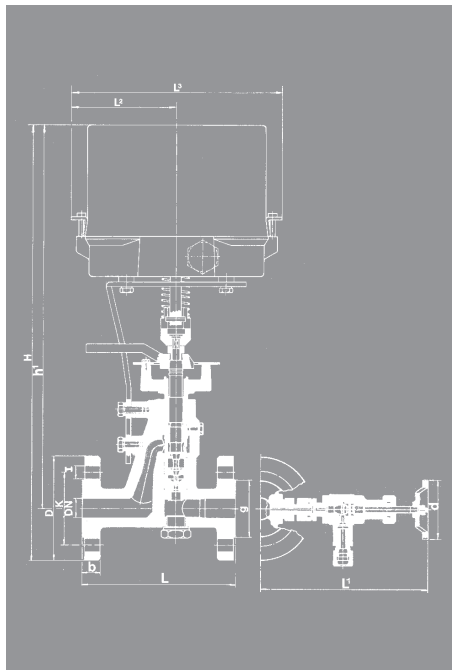
التعديل لمفتاح التقييد بالحرارة الحفيفة

قد تعدل مفتاح التقييد بالحرارة الحفيفة قبل التسليم في المصنع .



| مفتاح الحرارة الحفيفة | موقع الذراع التعديل علي لوحة الإشارة |
|-----------------------|--------------------------------------|
| 1 (CLOSED) (الغلق) | 0 |
| 2 (SERVICE) (الشغل) | 8 |
| 3 (OPEN) (الفتح) | 35 |

يمكن أن يستخدم المفك تجديد موقع المفتاح الحرارة الحفيفة . دوران من اليمين إلي اليسار لإخفاض
موقع التنظيف . و بالعكس دوران من اليسار علي اليمين لإرتقاع موقع التنظيف .



| | | |
|-----------------|--------|------|
| DN | 15 (1) | 20 |
| H | 372 | 372 |
| h1 | 328 | 328 |
| L | 150 | 150 |
| L1 | 167 | 167 |
| L2 | 65 | 65 |
| L3 | 130 | 130 |
| d | 60 | 60 |
| D | 95 | 105 |
| K | 65 | 75 |
| I | 14 | 14 |
| b | 18 | 18 |
| 钻孔数 | 4 | 4 |
| 重量 (千克) | 7,20 | 7,40 |
| 代码 2102-560. | 80241 | 8344 |

التشغيل اليدوي و التلقائي

إذا يشغل الصمام باليد , ف :

- 1 قطع المصدر الكهربائي

- 2 رمز موقع الذراع التعديل علي لوحة الإشارة .

- 3 يجعل الوصلة ضغط علي الزنيك , و دوران 90 °

- 4 يجعل ذراع التعديل وضع علي الموقع المطلوب .

إستعادة التشغيل اليدوي :

- 1 يجعل ذراع التعديل وضع علي الموقع الرمزي من لوحة الإشارة .

- 2 دوران الوصلة 90 ° و يجعلها تثبيت علي خط المحور من فومة الدش القياسي .

- 3 تجديد إتصال بالمصدر الكهربائي .

تشغيل المحرك

يمكن ان يعكس المتوازن المحرك .

صدوق السرعات المتميرو بوظيفة التشحيم الدائمي

الجهد الكهربائي : 220V.V.A.C±10% 50/60 Hz

مفاح التقييد بالحرارة الحفيفة لإتجاه 3:

وقت التعديل : 136s/90°

البطارية : التحميل الأقصى 15Nm

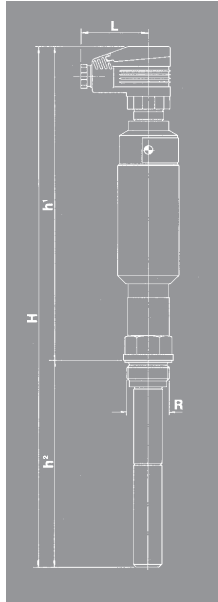
درجة الحرارة للبيئة : 50°C

درجة الحماية : IP-54

جهاز الموصل بنسبة التوصيل EC-1



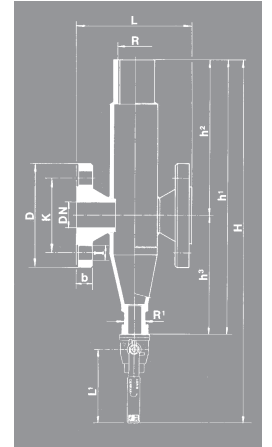
إتصال بالشفة المحدبة : شريط اللولب الداخلي بعمود الختم إسم موي 1" ISO 228/1 1978(DIN-259)
 درجة الحرارة القصوي للشغل 238 °C
 ضغط الشغل الأقصى : 32bar
 درجة الحماية : IP-65



| | |
|-------------------|---------------|
| R | 1" |
| H | 419 |
| h ¹ | 252 |
| h ² | 167 |
| L | 53 |
| وزن (أيلو غرام) | 0,97 |
| رمز | 2102-560.7102 |

القطب الكهربائي إتصال بالقطب الكهربائي المجمع
 الضغط الإسمي: PN-40
 إباحة أنّ الضغط و الدرجة الحرارة بحسب الطلب من DIN-240 1/2
 إتصال بالشفة المحدبة : شريط اللولب الداخلي
 بعمود الختم إسم موي 1" ISO 228/1 1978(DIN-259)

| | |
|-------------------|----------------|
| DN | 20 |
| R | 1" |
| H | 390 |
| h ¹ | 267 |
| h ² | 157 |
| h ³ | 110 |
| L | 115 |
| R ₁ | 1/2" |
| L ¹ | 100 |
| D | 105 |
| K | 75 |
| I | 14 |
| b | 18 |
| عدد لفتحة النقب | 4 |
| وزن (أيلو غرام) | 3,33 |
| رمز | 2102-560.83442 |

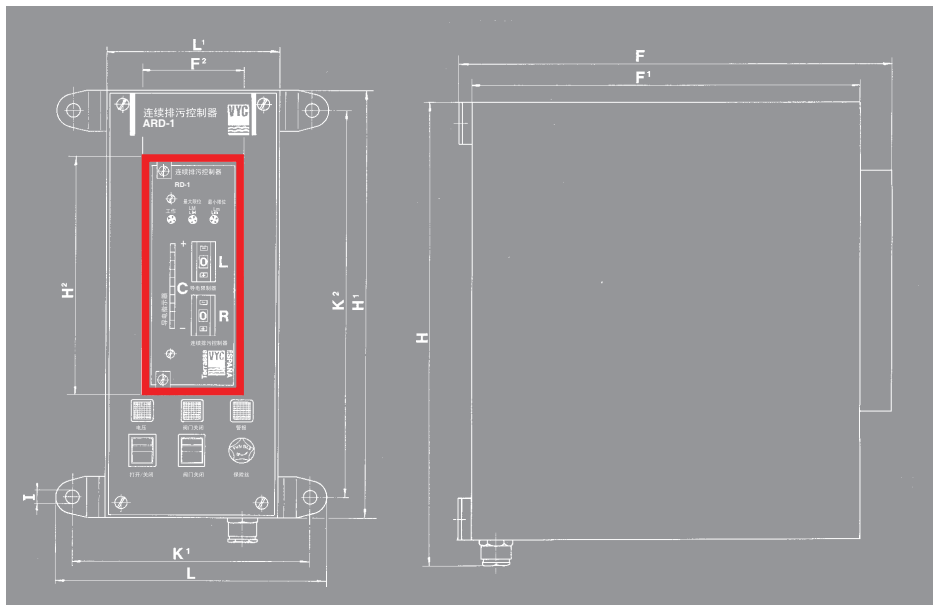


نحن نقترح أنّ تزويد صمام التصريف 2/1" بالطرز 999 للجهاز إتصال بأنبوبية الخردة و إتستعمل في تصريف الرواسب بالوقت المعينة 8 , لازم أن يتصرف 3/2 ثانية في آل ساعة

جهاز التحكم للتصريف المستمر RD-1 . RD-1

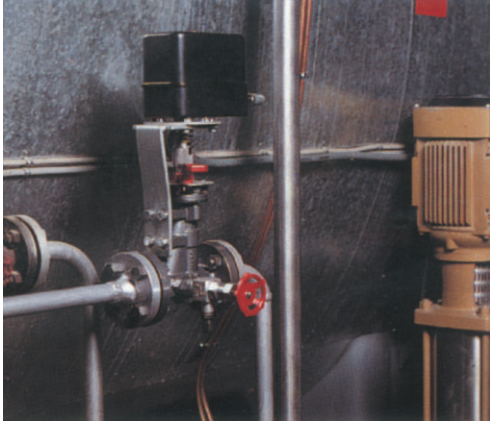
الجهد الكهربائي: 220 V.A.C±10% 50/60Hz
 طاقة الإستهلاك الكهرباء: نحو 4.5 VA
 قطعة المتصل لجهاز المحول: 250V-Mitteltraeg
 درجة الحرارة للبيئة : -20 إلى 70 °C
 درجة الحماية لجهاز المحول : IP-00
 درجة الحماية لجهاز المحول من خزان التزويد : IP-50
 مؤشر التعديل : 2.5 إلى 20 mS
 مؤشر التقبيد : 40 إلى 75 mS

- ☐ جهاز التحكم للتصريف المستمر ذو خزان التزويد RD-1
- جهاز التحكم للتصريف المستمر بلا خزان التزويد RD-1

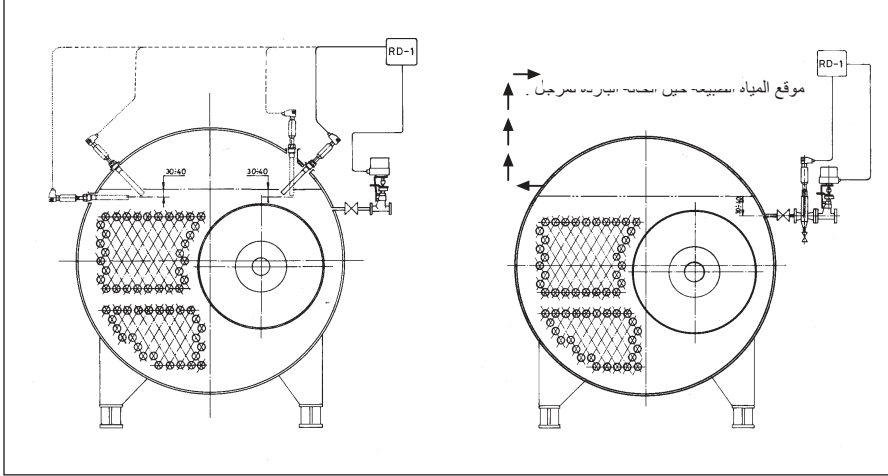


| الطرز | ARD-1 | RD-1 |
|-------------------|-----------|-----------|
| H | 265 | — |
| H ¹ | 250 | — |
| H ² | — | 137 |
| F | 245 | — |
| F ¹ | 220 | — |
| F ² | — | 57 |
| L | 158 | — |
| L ¹ | 100 | — |
| K ¹ | 138 | — |
| K ² | 226 | — |
| I | 7,5 | — |
| وزن (أيلو غرام) | 2,50 | 0,93 |
| رمز | 2102-560. | 0001 0002 |

جهاز التحكم لتصريف المستمر RD-1 بلا خزان التزويد حين التسليم , ترآيب علي الرف 19 ملاحظ
 المعيار من DIN-41494 .



أمثلة الترابيب



التشغيل , الكفاءة و الإفراغ

لو تأاد أمية المحتويات الملح للمياه من من داخل المرجل , توازن أمية الملح المستخرج في وقت الوحدة أمية المحتويات الملح من تزويد المياه في نفي الوقت , يمكن ان يعتبر بالصيغة :

$$M.A = S . P$$

أمية الإنتاج للبخار الواقعي من المرجل (أيلو غرام \ ساعة) = Q

أمية تزويد المياه (لتر \ ساعة) = A

أمية المحتويات الملح لتزويد المياه (ميلغرام \ لتر) = M

أمية الإستخراج المياه من عملية التصريف (لتر \ ساعة) = P

أمية المحتويات الملح الإحتياجية لداخل المرجل (ميلغرام \ لتر) = S

جودة الوحدة للمياه من داخل المرجل (أيلو غرام \ لتر) = q

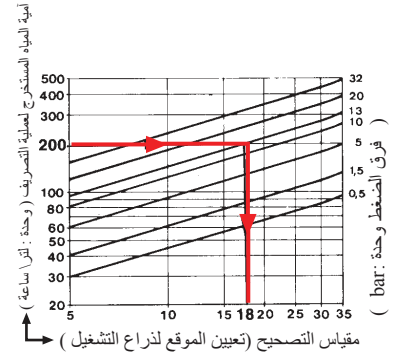
ضغط التشغيل (bar) = p

مثال :
 $1.000 = Q$ أيلو غرام \ ساعة
 $1.000 = M$ ميلغرام \ لتر
 $6.000 = S$ ميلغرام \ لتر
 $1 = q$ أيلو غرام \ لتر
 $13 \text{ bar} = p$

إذا يتصرف القذارة إستمرار ولم يتخذ بأية الخطوة لتحكم خسارة الكمية المياه للمرجل , سيحصل هذه النتيجة . نسبة لتصريف المياه و إنتاج البخار :

$$P = \frac{M}{(S-M)} \cdot Q$$

$$200 \text{ لتر \ ساعة} = P$$



بمرور إستخدام المقياس بتصحيح وذراع التشغيل يمكن ان يعتدل بالمحكمة فومة الدش القياسي .
 نجعل ذراع التشغيل تعيين علي الموقع المتناسب , ليمكنا ان نزيل المياه المعينة (P) في تحت ضغط فرق الضغط = ضغط التشغيل - (الضغط الظهري + مستهلك التحميل) .

إستخدام قيمة التعديل بين 0 إلي 35 , تحقيق التصريف المستمر .

موقع " التصريف المباشر " متناسب شكج القطع العرضي لفومة الدش بالفتح التمامي , يمكن ان يتصرف تماما في عدد الثانية , في هذه الحالة , مقياس لكمية التصريف نحو 3 مضاعف من أمية التصريف 35 .

صمام التصريف القذارة بالبطن التحتي في مستعمل التصريف القذارة و الرواسب , إستخدام التجمع في صمام التصريف السطحي المستمر , بنسبة إلي أقاءة المرجل المحسن ام جدار , في نفس الوقت يمكن ان يرتفع أمان المرجل و نسبة الإستخدام بالحد الأقصى .

لا يمكن ان تستخدم منتج الاخر من غير التصميمات المتخصصة لبديل من اية الوحدة .

إنها الكلفة المعقول , قصر مدة الإستعداد من الإستثمارات .

* (تراجع دليل المنتج من الطراز A-560)

* (تراجع دليل المنتج من الطراز 260-A , 460 , 260)

VYC industrial, sa
 Founded in 1914

www.vycindustrial.com

Avenc del Daví, 22 Pol. Ind. Can Petit 08227 TERRASSA (Barcelona) SPAIN

+34 93 735 76 90

+34 93 735 81 35

119 @info@vycindustrial.com

Informative brochure, without obligation and subject to our General Sales Conditions.